

Eiropa zonas banku veiktās kredītēšanas 2015. gada jūnija apsekojums: galvenie rezultāti Latvijā

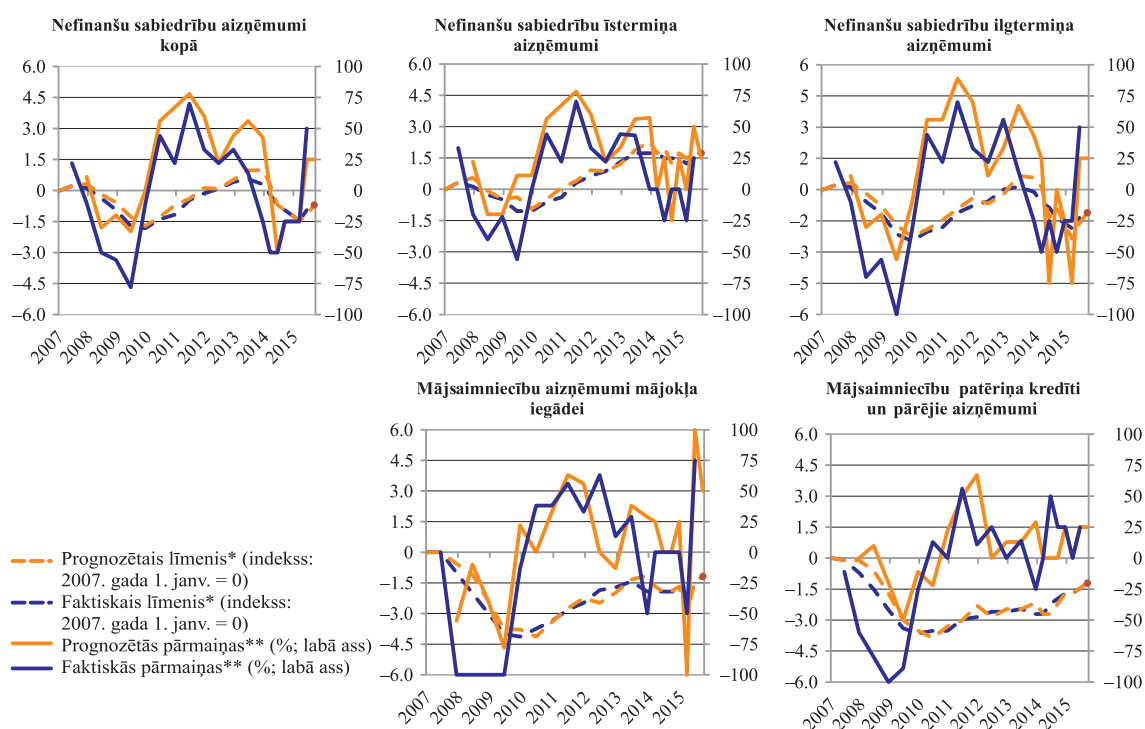
2015. gada jūnijā Latvijas Banka sadarbībā ar Eiropas Centrālo banku veica kārtējo eiropa zonas banku veiktās kredītēšanas apsekojumu. Apsekojumā piedalījās četras Latvijas kredītiestādes, un atbildes tika apkopotas eiropa zonas banku veiktās kredītēšanas apsekojuma rezultātos¹. 2015. gada jūnijā veiktajā apsekojumā apkopota informācija par kredītēšanas attīstības tendencēm 2015. gada 2. ceturksnī un banku prognozēm 2015. gada 3. ceturksnim.

Kredītu pieprasījums

Divas Latvijas kredītiestādes norādīja, ka nefinanšu sabiedrību pieprasījums pēc aizdevumiem un kredītlīnijām 2015. gada 2. ceturksnī kopumā pieauga (sk. 1. att.). Mazo un vidējo nefinanšu sabiedrību pieprasījums pēc aizdevumiem un kredītlīnijām palielinājās spēcīgāk nekā lielo nefinanšu sabiedrību pieprasījums pēc aizdevumiem un kredītlīnijām. Divas Latvijas kredītiestādes informēja, ka kāpis lielo nefinanšu sabiedrību pieprasījums pēc aizdevumiem un kredītlīnijām, savukārt trīs kredītiestādes – ka pieaudzis mazo un vidējo nefinanšu sabiedrību pieprasījums pēc aizdevumiem un kredītlīnijām. Divas Latvijas kredītiestādes ziņoja par nefinanšu sabiedrību pieprasījuma pēc ilgtermiņa aizdevumiem pieaugumu, bet viena kredītiestāde – par pieprasījuma pēc īstermiņa aizdevumiem kāpumu.

1. attēls

KREDĪTU PIEPRASĪJUMS



* Par lielāku kredītu pieprasījumu ziņojušo kredītiestāžu neto skaita kumulatīvās pārmaiņas.

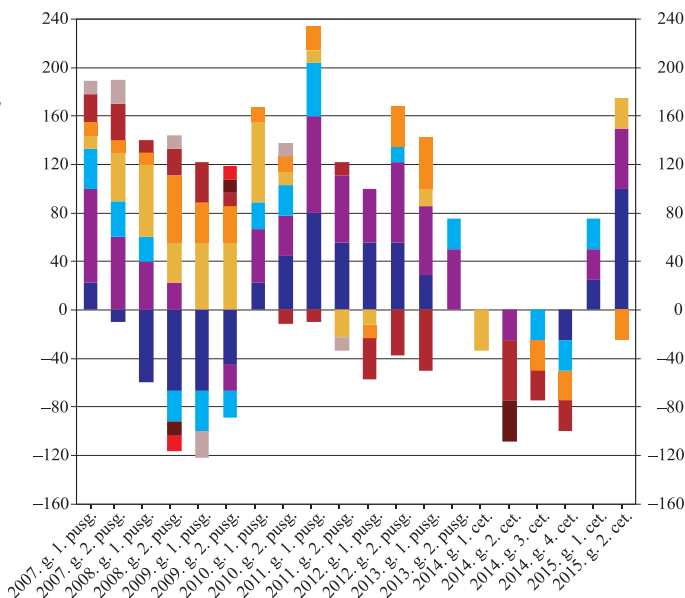
** Par lielāku kredītu pieprasījumu ziņojušo kredītiestāžu neto skaits.

¹ Šeit un turpmāk eiropa zonas banku veiktās kredītēšanas apsekojuma rezultāti attēloti no 2013. gada 4. ceturkšņa. Tie nav salīdzināmi ar iepriekšējo laikrindu, jo līdz 2013. gada 1. pusgadam atspoguļoti Latvijas Bankas veiktās kredītiestāžu kredītēšanas aptaujas rezultāti.

2. attēls
FAKTORU IETEKME UZ PIEPRASĪJUMU
PĒC AIZDEVUMIEM NEFINANŠU
SABIEDRĪBĀM

(par faktoru pozitīvo ietekmi ziņojušo kredītiestāžu neto skaits; %)

- Kapitāla vērtspapīru emisija/dzēšana
- Parāda vērtspapīru emisija/dzēšana
- Nebanku aizdevumi
- Citu kredītiestāžu aizdevumi
- Nefinanšu sabiedrību iekšējie līdzekļi
- Parāda refinansēšana/pārstrukturēšana
- Nefinanšu sabiedrību apvienošanās/pārpirkšana un pārstrukturēšana
- Krājumi un apgrozāmie līdzekļi
- Ieguldījumi pamatlīdzekļos

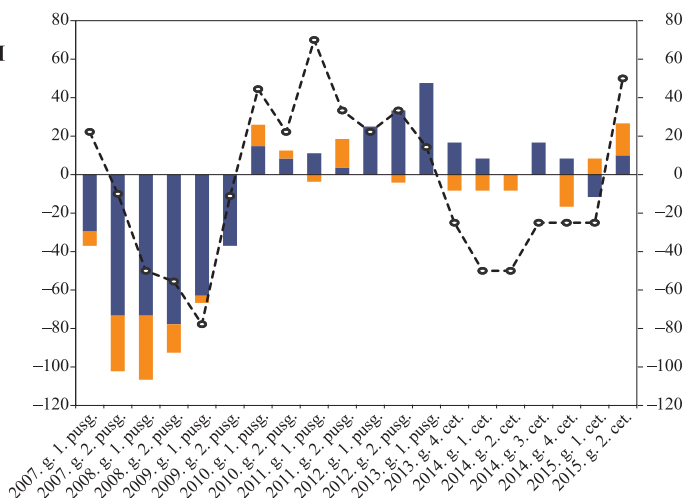


Nefinanšu sabiedrību pieprasījumu pēc aizdevumiem un kredītlīnijām 2015. gada 2. ceturksnī veicināja galvenokārt augstākas finansējuma vajadzības (sk. 2. att.). Visas Latvijas kredītiestādes atzina, ka nefinanšu sabiedrību pieprasījums pēc aizdevumiem un kredītlīnijām kāpis, augot nefinanšu sabiedrību vēlmei veikt ieguldījumus pamatlīdzekļos. Divas kredītiestādes norādīja, ka nefinanšu sabiedrību pieprasījumu pozitīvi ietekmēja nepieciešamība ieguldīt krājumos un apgrozāmajos līdzekļos. Viena kredītiestāde nefinanšu sabiedrību pieprasījuma pēc aizdevumiem un kredītlīnijām kāpumu saistīja ar parāda refinansēšanu vai pārstrukturēšanu un vienošanos par jauniem nosacījumiem. Tāpat kā iepriekšējos ceturkšņos, arī 2015. gada 2. ceturksnī nefinanšu sabiedrību pieprasījumu pēc aizdevumiem un kredītlīnijām samazināja alternatīvu finansēšanas avotu izmantošana, taču šā faktora ietekme nebija izšķiroša. Viena Latvijas kredītiestāde norādīja, ka 2015. gada 2. ceturksnī nefinanšu sabiedrību pieprasījumu pēc aizdevumiem un kredītlīnijām mazināja to iekšējo līdzekļu izmantošana. 2015. gada 3. ceturksnī Latvijas kredītiestādes prognozēja turpmāku nefinanšu sabiedrību pieprasījuma pēc aizdevumiem un kredītlīnijām kāpumu. Viena kredītiestāde paredzēja, ka palielināsies nefinanšu sabiedrību pieprasījums pēc aizdevumiem un kredītlīnijām kopumā un pieprasījums pēc katras aizdevumu kategorijas (aizdevumiem mazajām un vidējām nefinanšu sabiedrībām, aizdevumiem lielajām nefinanšu sabiedrībām, īstermiņa aizdevumiem nefinanšu sabiedrībām un ilgtermiņa aizdevumiem nefinanšu sabiedrībām). Divas Latvijas kredītiestādes norādīja, ka nākamajā ceturksnī pieaugs mazo un vidējo nefinanšu sabiedrību pieprasījums pēc aizdevumiem.

3. attēls
FAKTORU IETEKME UZ PIEPRASĪJUMU
PĒC AIZDEVUMIEM MĀJSAIMNIECĪBĀM
MĀJOKĻA IEGĀDEI

(aritmētiskais vidējais katrā faktoru grupā, kur katrs faktors novērtēts kā par tā pozitīvo ietekmi ziņojušo kredītiestāžu neto skaits; %)

- Alternatīvu mājokļa finansēšanas avotu izmantošana (aizstāšanas efekts)
- Finansējuma vajadzības/aizdevumu pieprasījuma pamatā esošie faktori
- Faktiskais pieprasījums



Atbilstoši triju Latvijas kredītiestāžu sniegtajai informācijai mājokļa iegādei pieprasījums pēc aizdevumiem mājokļa iegādei 2015. gada 2. ceturksnī nedaudz pieauga (sk. 1. att.). Viena

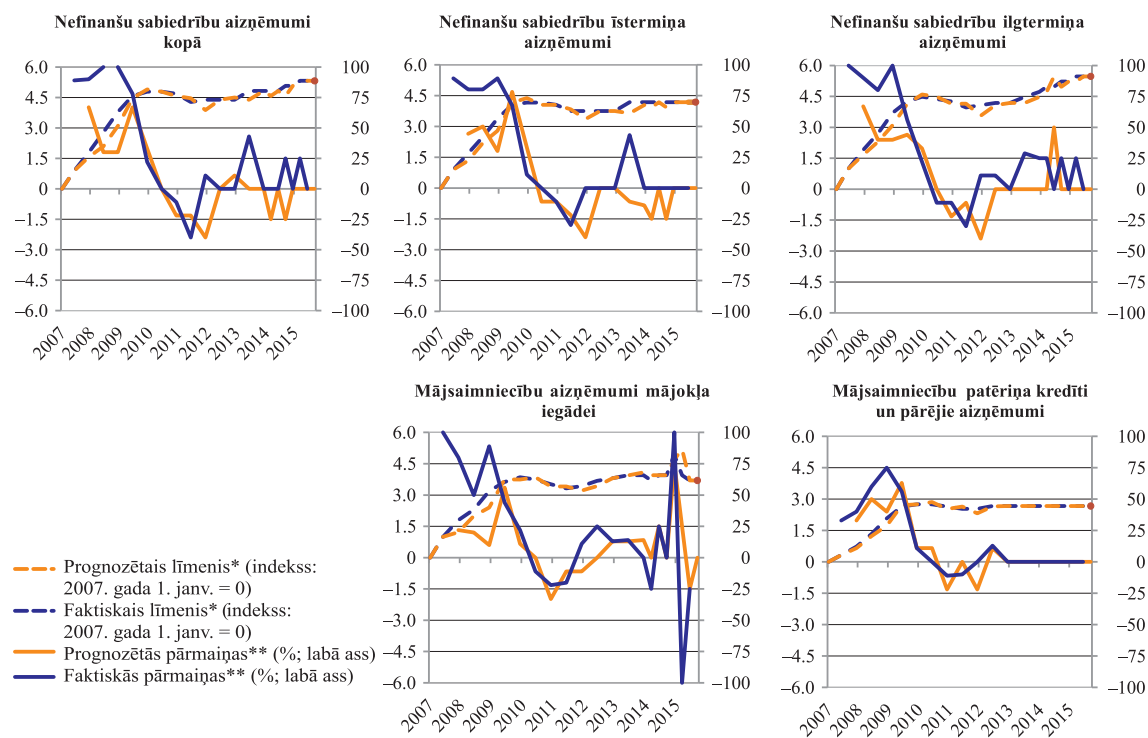
kredītiestāde minēja nesen Latvijā ieviesto valsts atbalsta programmu mājokļa iegādei ģimenēm ar bērniem kā faktoru ar lielu pozitīvu ietekmi uz mājsaimniecību pieprasījumu pēc aizdevumiem mājokļa iegādei. Saskaņā ar šo programmu mājsaimniecības, aizņemoties līdzekļus mājokļa iegādei, var veikt mazāku pirmo iemaksu. Atbilstoši paredzētajam mājsaimniecību pieprasījumu pēc aizdevumiem mājokļa iegādei nedaudz veicināja labvēlīgāks mājokļu tirgus regulatīvais un fiskālais režīms. Kredītiestādes iepriekšējā ceturksnī atvieglāja kredītu standartus aizdevumiem mājsaimniecībām mājokļa iegādei sakarā ar kredītiestādēm labvēlīgo grozījumu Maksātspējas likumā stāšanos spēkā 2015. gada 1. martā (sk. 3. att.). Mājsaimniecību pieprasījumu pēc aizdevumiem mājokļa iegādei nedaudz veicināja arī patērētāju konfidences pieaugums, pirmās iemaksas samazinājums un citu kredītiestāžu aizdevumi. Divas kredītiestādes paredz, ka 2015. gada 3. ceturksnī mājsaimniecību pieprasījums pēc aizdevumiem mājokļa iegādei varētu nedaudz palielināties.

Viena Latvijas kredītiestāde norādīja, ka mājsaimniecību pieprasījums pēc patēriņa un pārējiem kredītiem 2015. gada 2. ceturksnī pieaudzis (sk. 1. att.). Mājsaimniecību pieprasījumu pēc patēriņa un pārējiem kredītiem veicināja to vēlme iegādāties ilglietojuma patēriņa preces (automobiļus, mēbeles), augstāka patērētāju konfidence, kā arī citu kredītiestāžu aizdevumi. Viena kredītiestāde informēja, ka 2015. gada 3. ceturksnī mājsaimniecību pieprasījums pēc patēriņa un pārējiem kredītiem varētu nedaudz palielināties.

Kredītu standartu un nosacījumi

4. attēls

KREDĪTU STANDARTI



* Par stingrāku kredītu standartu piemērošanu ziņojušo kredītiestāžu neto skaita kumulatīvās pārmaiņas.

** Par stingrāku kredītu standartu piemērošanu ziņojušo kredītiestāžu neto skaits.

Latvijas kredītiestādes 2015. gada 3. ceturksnī nemainīja kredītu standartus aizdevumiem nefinanšu sabiedrībām, kā arī to noteikumus un nosacījumus (sk. 4. att.). Arī nefinanšu sabiedrību noraidīto kredītu pieteikumu īpatsvars visās kredītiestādēs saglabājās līdzšinējā līmenī. Viena kredītiestāde norādīja, ka atsevišķu tautsaimniecības nozaru vai nefinanšu sabiedrību situācija un perspektīva, kā arī aizņēmēja kredītspēja veicināja nedaudz stingrāku kredītu standartu piemērošanu aizdevumiem mazajām un vidējām nefinanšu sabiedrībām, tomēr šā faktora ietekme nebija pietiekami liela, lai būtiski mainītu kopējo situāciju kredītiestādē.

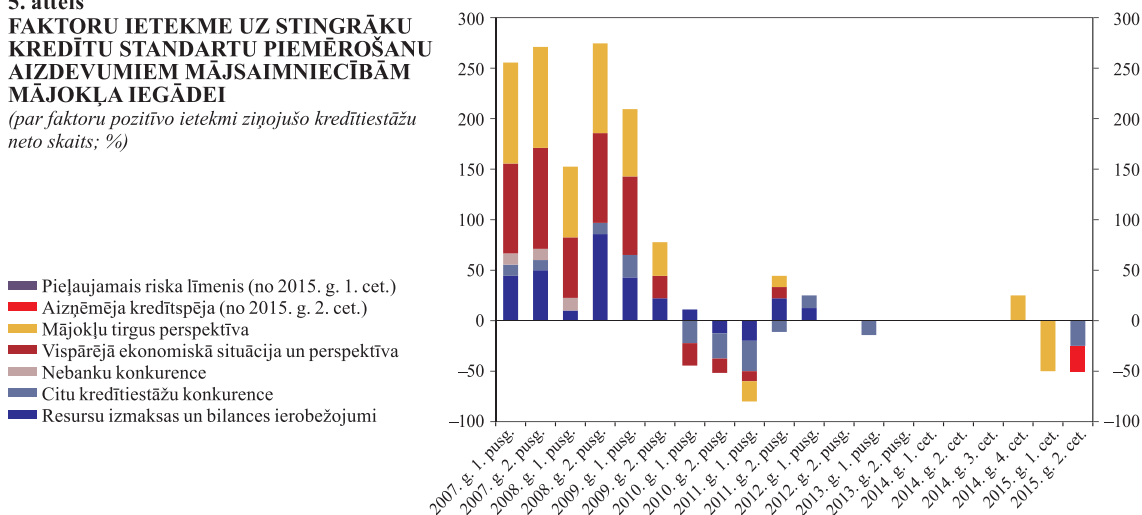
Neviena Latvijas kredītiestāde neparedz, ka nākamajā ceturksnī mainīsies kredītu standartu aizdevumiem nefinanšu sabiedrībām.

Viena Latvijas kredītiestāde 2015. gada 2. ceturksnī atvieglāja kredītu standartus aizdevumiem mājsaimniecībām mājokļa iegādei, kā to bija paredzējusi iepriekšējā ceturksnī. Tajā arī samazinājās tādu noraidīto pieteikumu īpatsvars, kurus mājsaimniecības bija iesniegušas, lai saņemtu aizdevumu mājokļa iegādei. Minētā kredītiestāde atvieglotu kredītu standartu ieviešanu skaidroja ar citu kredītiestāžu konkurences pieaugumu un aizņēmēju kredītspējas uzlabošanu (sk. 5. att.). Latvijas kredītiestādes neplāno nākamajā ceturksnī mainīt kredītu standartus aizdevumiem mājsaimniecībām mājokļa iegādei (sk. 4. att.).

5. attēls

FAKTORU IETEKME UZ STINGRĀKU KREDĪTU STANDARTU PIEMĒROŠANU AIZDEVUMIEM MĀJSAIMNIECĪBĀM MĀJOKĻA IEGĀDEI

(par faktoru pozitīvo ietekmi ziņojušo kredītiestāžu neto skaits: %)



Kredītiestāde, kas 2015. gada 2. ceturksnī bija atvieglojusi kredītu standartus aizdevumiem mājsaimniecībām mājokļa iegādei, atvieglāja arī attiecīgo kredītu noteikumus un nosacījumus. Minētā kredītiestāde konkurences dēļ aizdevumiem mājsaimniecībām mājokļa iegādei samazināja nodrošinājuma prasības, aizdevuma summas un nodrošinājuma vērtības attiecību (*loan-to-value ratio*), kā arī citus aizdevumu apjoma ierobežojumus. Neviena kredītiestāde 2015. gada 2. ceturksnī nemainīja mājsaimniecībām mājokļa iegādei izsniegto kredītu virs atsauces likmes pievienoto procentu likmes daļu, tomēr viena kredītiestāde norādīja, ka to ietekmē kredītiestāžu savstarpējā konkurence. Savukārt viena Latvijas kredītiestāde informēja, ka aizdevumiem mājsaimniecībām mājokļa iegādei palielinājusi ar procentu maksājumiem nesaistītās maksas.

Tāpat kā iepriekšējos ceturkšņos, patēriņa un pārējiem aizdevumiem mājsaimniecībām piemērotie kredītu standartu 2015. gada 2. ceturksnī nemainījās (sk. 4. att.). Neviena Latvijas kredītiestāde nemainīja arī to noteikumus un nosacījumus. Kredītiestādes neplāno 2015. gada 3. ceturksnī mainīt kredītu standartus patēriņa un pārējiem aizdevumiem mājsaimniecībām.

Citi kredītešanas aspekti

Kredītiestādes norādīja, ka arī 2015. gada 2. ceturksnī kredītešanas tendences ietekmēja EURIBOR negatīvā vērtība. Jaunajos naudas tirgus apstākļos kredītiestādes no jauna izsniegto kredītu līgumos vai esošo kredītu līgumu grozījumos ietver nosacījumu, ka naudas tirgus indeksam piesaistītā kredītu procentu likmes daļa nevar būt zemāka par nulli.

Viena Latvijas kredītiestāde pēdējos sešos mēnešos nedaudz samazinājusi kapitālu, savukārt cita kredītiestāde paredz nākamajos sešos mēnešos nedaudz samazināt riska svērto aizdevumu apjomu, t.sk. vidēja riska aizdevumu un riskantāku aizdevumu apjomu, saistībā ar jaunajām regulatīvajām kapitāla prasībām, kā arī citiem specifiskiem ar kapitāla, sviras rādītāja vai likviditātes prasībām saistītiem regulatīvajiem vai uzraudzības pasākumiem. Neviena Latvijas kredītiestāde iepriekšējos sešos mēnešos nav mainījusi un nākamajos sešos mēnešos neplāno mainīt savus kredītu standartus vai procentu likmju uzcenojumus sakarā ar šīm prasībām.

Latvijas kredītiestādes nepiedalījās Eirosistēmas veiktajā trešajā ilgāka termiņa refinansēšanas mērķoperācijā (ITRMO) un neplāno piedalīties arī nākamajās ITRMO, jo divām kredītiestādēm nav nekādu finansējuma ierobežojumu, viena kredītiestāde norāda uz nepietiekamu kredītu pieprasījumu, savukārt vienai kredītiestādei nav pilnvaru pieņemt šādus lēmumus. Kredītiestāde, kas piedalījās Eirosistēmas pirmajās divās ITRMO, informēja, ka saņemtos finanšu līdzekļus izmantoja citu starpbanku aizdevumu aizstāšanai un aizdevumiem nefinanšu sabiedrībām. ITRMO ietvaros saņemtie finanšu līdzekļi uzlabojuši vai nākotnē uzlabos minētās kredītiestādes finansējuma apstākļus un pelnītspēju.