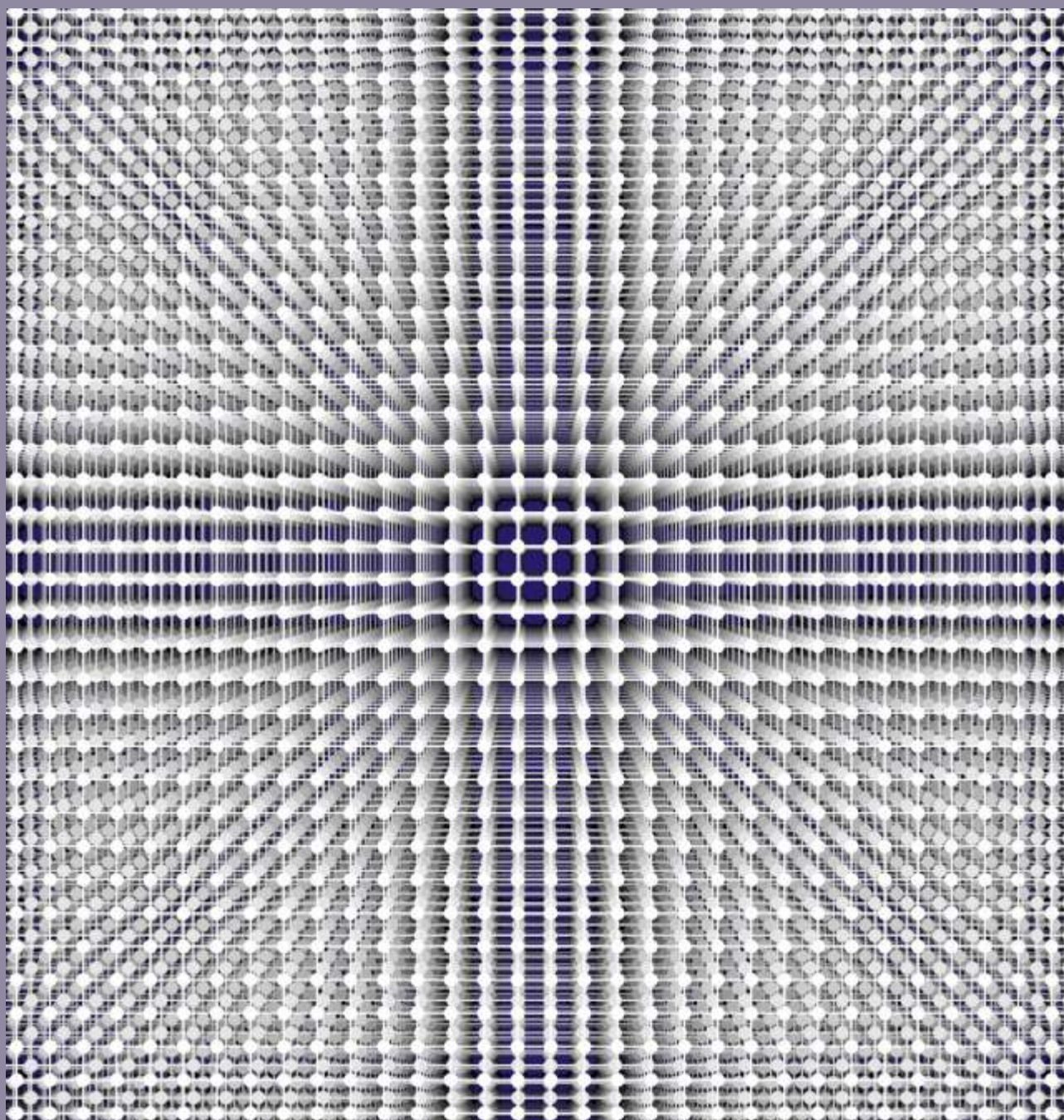


LATVIJAS BANKAS 2013. GADĀ VEIKTĀ MAKSĀJUMU UN VĒRTSPAPĪRU NORĒĶINU SISTĒMU PĀRRAUDZĪBA



SATURS

SAĪSINĀJUMI	2
KOPSAVILKUMS	3
1. SISTĒMISKI NOZĪMĪGU MAKSĀJUMU UN VĒRTSPAPĪRU NORĒĶINU SISTĒMU PĀRRAUDZĪBA	4
1.1. SAMS sistēma	5
1.2. TARGET2-Latvija sistēma	7
1.3. DENOS sistēma	8
2. NELIELA APJOMA MAKSĀJUMU SISTĒMAS	11
2.1. EKS sistēma	13
2.2. FDL sistēma	16
2.3. PNS sistēma	16
2.4. AS "OpusCapita" automātisko maksājumu sistēma	17
3. MAKSĀŠANAS LĪDZEKĻI	17
3.1. Maksāšanas līdzekļu attīstība	18
4. SEPA PROJEKTS	20
5. TARGET2 VĒRTSPAPĪRIEM PROJEKTS	21
6. TIESĪBU AKTU GROZĪJUMI	22
7. SADARBĪBA AR CITĀM INSTITŪCIJĀM	23
7.1. Sadarbība ar ECB	23
7.2. Sadarbība ar citu valstu centrālajām bankām	23
7.3. Sadarbība ar FKTK	24
8. SABIEDRĪBAS INFORMĒŠANA	24
9. LATVIJAS BANKAS POLITIKA MAKSĀJUMU UN VĒRTSPAPĪRU NORĒĶINU SISTĒMU JOMĀ	24
PIELIKUMS. LATVIJAS BANKAS VEIKUMS SEPA PROJEKTĀ	26

© Latvijas Banka, 2014

Informāciju sagatavojusi Latvijas Bankas Maksājumu sistēmu pārvalde.

Pārpublicējot obligāta avota norāde.

ISBN 978-9984-888-35-4

Latvijas Banka

K. Valdemāra iela 2A, Rīga, LV-1050

Tālrunis: 67022300 Fakss: 67022420

<http://www.bank.lv>

info@bank.lv

SAĪSINĀJUMI

AS – akciju sabiedrība
 ATM – bankomāts (*Automated Teller Machine*)
 Birža – *NASDAQ OMX Riga*
 CPSS – Starptautisko norēķinu bankas Maksājumu un norēķinu sistēmu komiteja (*Committee on Payment and Settlement Systems; CPSS*)
 CPSS-IOSCO – Starptautisko norēķinu bankas Maksājumu un norēķinu sistēmu komiteja un Starptautiskā Vērtspapīru komisiju organizācija (*Committee on Payment and Settlement Systems and International Organization of Securities Commissions; CPSS-IOSCO*)
 CVD – centrālais vērtspapīru depozitārijs
 DENOS sistēma – LCD vērtspapīru norēķinu sistēma
 DVP – ar naudas norēķiniem saistīti vērtspapīru pārvedumi jeb piegāde pret samaksu (*delivery versus payment*)
 ECB – Eiropas Centrālā banka
 ECBS – Eiropas Centrālo banku sistēma
 EK – Eiropas Komisija
 EKS sistēma – Latvijas Bankas elektroniskā klīringa sistēma (EKS sistēma)
 e-nauda – elektroniskā nauda
 ES – Eiropas Savienība
 ESCB-CESR – ECBS un Eiropas Vērtspapīru regulatoru komiteja (*Committee of European Securities Regulators; CESR*¹)
 FDL – SIA "First Data Latvia"
 FDL sistēma – FDL lokālā klīringa un norēķinu sistēma norēķiniem latos
 FKTK – Finanšu un kapitāla tirgus komisija
 FM – Latvijas Republikas Finanšu ministrija
 FOP – beznaudas vērtspapīru pārvedumi (*free of payment*)
 IT – informācijas tehnoloģijas
 Latvijas Pasts – VAS "Latvijas Pasts"
 LCD – Latvijas Centrālais depozitārijs
 LDDK – Latvijas Darba devēju konfederācija
 LIKTA – Latvijas Informācijas un komunikācijas tehnoloģijas asociācija
 LKA – Latvijas Komerčbanku asociācija
 MVKAKP – Mazo un vidējo komersantu un amatniecības konsultatīvā padome
 NMSDG – Latvijas Republikas Eiro projekta Vadības komitejas Naudas un maksājumu sistēmu darba grupa
 NSDG – Nacionālā SEPA darba grupa
 PNS sistēma – VAS "Latvijas Pasts" norēķinu sistēma
 POS – karšu pieņemšanas vietas terminālis (*Point of Sale*)
 PTAC – Patērētāju tiesību aizsardzības centrs
 SAMS sistēma – Latvijas Bankas starpbanku automatizētā maksājumu sistēma
 SEPA – Vienotā eiro maksājumu telpa (*Single Euro Payments Area*)
 SIA – sabiedrība ar ierobežotu atbildību
 TARGET sistēma – Eiropas automatizētā reālā laika bruto norēķinu sistēma (*Trans-European Automated Real-time Gross settlement Express Transfer system; TARGET*)
 TARGET2 sistēma – TARGET sistēmas otrā paaudze
 TARGET2-Latvija sistēma – TARGET2 komponentsistēma
 T2V – TARGET2 vērtspapīriem
 UR – Latvijas Republikas Uzņēmumu reģistrs
 VAS – valsts akciju sabiedrība
 VID – Valsts ieņēmumu dienests

¹ Kopš 2011. gada 1. janvāra – Eiropas Vērtspapīru un tirgu iestāde (*European Securities and Markets Authority; ESMA*).

KOPSAVILKUMS

2013. gadā Latvijas Banka veica sagatavošanās darbus eiro ieviešanai Latvijā un veiksmīgai Latvijas Bankas maksājumu sistēmu pārejai no norēķiniem latos uz norēķiniem eiro. Lai novērtētu likviditātes pietiekamību TARGET2-Latvija sistēmā pēc eiro ieviešanas, Latvijas Banka veica SAMS sistēmas un TARGET2-Latvija sistēmas datu simulācijas.

Lai ar eiro ieviešanu DENOS sistēmu un tajā reģistrētos Latvijas vērtspapīrus varētu izmantot Eirosistēmas monetārās politikas operācijās, Latvijas Banka sadarbībā ar Eirosistēmu veica DENOS sistēmas atbilstības novērtējumu Eirosistēmas lietotāju standartiem. DENOS sistēma tika atzīta par atbilstīgu izmantošanai Eirosistēmas monetārās politikas un dienas kredīta operācijās ar 2014. gada 1. janvāri.

Saskaņā ar Latvijas Bankas eiro projekta pasākumu laika plānu tika sagatavots EKS sistēmas atbilstības CPSS apstiprinātajiem "Sistēmiski nozīmīgu maksājumu sistēmu pamatprincipiem" (*Core Principles for Systemically Important Payment Systems*; tālāk tekstā – Pamatprincipi) novērtējums. Latvijas Banka veica EKS sistēmas sagatavošanu eiro ieviešanai, no pārraudzības viedokļa vērtējot papildu klīringa ciklu ieviešanas iespējas.

2013. gadā Latvijas Banka veica tās uzturēto starpbanku maksājumu sistēmu SAMS, EKS un TARGET2-Latvija un LCD uzturētās vērtspapīru norēķinu sistēmas DENOS ikdienas (jeb nepārtrauktu) pārraudzību, analizējot sistēmu tehnisko un operacionālo darbību, kā arī apkopojot sistēmu statistiskos datus. 2013. gadā visās trijās Latvijas Bankas uzturētajās maksājumu sistēmās vidēji dienā kopā tika apstrādāts 140.0 tūkst. maksājumu 936.5 milj. latu apjomā. 2013. gadā SAMS sistēmā apstrādāja 235.0 tūkst. maksājumu 125.6 mljrd. latu apjomā (vidēji dienā – 936 maksājumi 500.5 milj. latu apjomā), TARGET2-Latvija sistēmā – 349.8 tūkst. maksājumu 132.0 mljrd. eiro apjomā (92.7 mljrd. latu; vidēji dienā – 1 372 maksājumi 517.5 milj. eiro jeb 363.7 milj. latu apjomā), bet EKS – 34.6 milj. maksājumu 18.2 mljrd. latu apjomā (vidēji dienā – 137.7 tūkst. maksājumu 72.3 milj. latu apjomā). SAMS sistēma un TARGET2 sistēma nodrošināja 100.00% pieejamību, savukārt EKS sistēmas pieejamība bija 99.83% (tikai trijās no 1 715 reizēm gada laikā norēķins aizkavējās ilgāk par 30 minūtēm). Sistēmiskā riska analīze norādīja, ka risks joprojām ir zems. DENOS sistēmā finanšu instrumentu pārvedumu kopskaits 2013. gadā bija 42.7 tūkst., no tiem DVP – 23.5 tūkst. (kopapjoms – 587.8 milj. latu), FOP – 19.2 tūkst. DENOS sistēma vidēji dienā apstrādāja 170 finanšu instrumentu pārvedumu un DVP 2.4 milj. latu apjomā. DENOS sistēma nodrošināja 99.3% pieejamību.

Lai veicinātu Latvijas maksājumu sistēmu integrāciju SEPA, Latvijas Banka 2013. gadā turpināja darbu SEPA projektā, vadot NSDG, piedaloties LKA Maksājumu komitejas SEPA darba grupā un EK organizētā Nacionālo SEPA koordinācijas komiteju ES forumā.

2013. gadā Latvijas maksājumu sistēmu pārraudzība tika veikta saskaņā ar "Latvijas Bankas politiku maksājumu un vērtspapīru norēķinu sistēmu jomā" (apstiprināta ar Latvijas Bankas padomes 2011. gada 13. janvāra lēmumu Nr. 189/6). Ar eiro ieviešanu pievienojoties Eirosistēmai, Latvijas Bankai kļuva saistoša ECB pārraudzības politika, tāpēc Latvijas Banka ar 2014. gada 1. janvāri atcēla "Latvijas Bankas politiku maksājumu un vērtspapīru norēķinu sistēmu jomā". Ar 2014. gada 1. janvāri Latvijas Banka maksājumu un vērtspapīru norēķinu sistēmu pārraudzību veic saskaņā ar ECB noteikto maksājumu sistēmu pārraudzības politiku.

1. SISTĒMISKI NOZĪMĪGU MAKSĀJUMU UN VĒRTSPAPĪRU NORĒĶINU SISTĒMU PĀRRAUDZĪBA

2013. gadā Latvijas Banka veica sagatavošanās darbus eiro ieviešanai Latvijā un veiksmīgai Latvijas Bankas maksājumu sistēmu pārejai no norēķiniem latos uz norēķiniem eiro. Lai novērtētu likviditātes pietiekamību TARGET2-Latvija sistēmā pēc eiro ieviešanas, Latvijas Banka veica TARGET2-Latvija sistēmas datu simulācijas, secinot, ka TARGET2-Latvija sistēmā būs nodrošināts pietiekami augsts likviditātes līmenis, lai pilnībā izpildītu visus sistēmas dalībnieku maksājumus.

Lai ar eiro ieviešanu DENOS sistēmu un tajā reģistrētos Latvijas vērtspapīrus varētu izmantot Eirosistēmas monetārās politikas operāciju veikšanā, Latvijas Banka sadarbībā ar Eirosistēmu veica DENOS sistēmas atbilstības novērtējumu Eirosistēmas lietotāju standartiem. DENOS sistēma tika atzīta par atbilstīgu izmantošanai Eirosistēmas monetārās politikas un dienas kredīta operācijās ar 2014. gada 1. janvāri.

2013. gadā Latvijas Banka, pārtraugot sistēmiski nozīmīgas maksājumu un vērtspapīru norēķinu sistēmas, veica sistēmu ikdienas pārraudzību un sistēmiskā riska novērtēšanu.

2013. gadā Latvijas Banka veica sagatavošanās darbus eiro ieviešanai Latvijā un veiksmīgai Latvijas Bankas maksājumu sistēmu pārejai no norēķiniem latos uz norēķiniem eiro. Lai novērtētu likviditātes pietiekamību TARGET2-Latvija sistēmā pēc eiro ieviešanas un to, kādu ietekmi uz dalībnieku norēķiniem varētu atstāt tas, ka kāds no trim ietekmīgākajiem dalībniekiem nespētu veikt maksājumus, Latvijas Banka veica TARGET2-Latvija sistēmas datu simulācijas. Saskaņā ar sākotnējām aplēsēm (simulāciju veikšanas brīdī) Eirosistēmas obligātā rezervju norma ar 2014. gada 1. janvāri varētu būt pat līdz piecām reizēm zemāka nekā latu obligāto rezervju norma līdz eiro ieviešanai, tāpēc TARGET2-Latvija sistēmas dalībnieku norēķinu kontos tika paredzēts mazāks naudas līdzekļu apjoms nekā SAMS sistēmas kontos. Lai noteiktu, vai ar jauno likviditātes līmeni netiks kavēti dalībnieku maksājumi TARGET2-Latvija sistēmā, situācijā, kad pēc eiro ieviešanas tajā tiks veikti arī SAMS sistēmā līdz tam latos veiktie maksājumi, tika simulēti TARGET2-Latvija sistēmas dati. Simulāciju Latvijas Banka veica piesardzīgi, pieņemot, ka TARGET2-Latvija sistēmas dalībnieku līdzekļu atlikumu veidošanās pēc 2014. gada 1. janvāra notiks atbilstoši prognozētajai Eirosistēmas obligāto rezervju normai, pieskaitot klāt SAMS sistēmā uzturētās virsrezerves. Veicot likviditātes pietiekamības novērtējumu TARGET2-Latvija sistēmā, tika secināts, ka, neraugoties uz zemāku prognozēto likviditātes līmeni dalībnieku norēķinu kontos TARGET2-Latvija sistēmā, TARGET2-Latvija sistēmā kopumā būtu nodrošināts pietiekams likviditātes līmenis, lai izpildītu visus TARGET2-Latvija sistēmas dalībnieku maksājumus.

Lai ar eiro ieviešanu varētu LCD reģistrētos Latvijas vērtspapīrus izmantot Eirosistēmas monetārās politikas operāciju veikšanā un DENOS sistēmu izmantot Eirosistēmas kredītooperāciju norēķiniem, 2013. gadā Latvijas Banka sadarbībā ar Eirosistēmu veica DENOS sistēmas atbilstības novērtējumu ECB "Standartiem ES vērtspapīru norēķinu sistēmu izmantošanai Eiropas Centrālo banku sistēmas kredītooperācijās" (Eirosistēmas

lietotāju standarti)². Eirosistēmas lietotāju standartu mērķis ir nodrošināt, ka Eirosistēmas kredīta operācijas tiek veiktas, izmantojot tādas vērtspapīru norēķinu sistēmas, kas nerada papildu risku eiro zonas valstu centrālajām bankām, veicot monetārās politikas operācijas un izsniedzot dienas kredītus TARGET2 sistēmas dalībniekiem.

DENOS sistēma tika atzīta par atbilstīgu izmantošanai Eirosistēmas monetārās politikas un dienas kredīta operācijās ar 2014. gada 1. janvāri. 2014. gada 1. janvārī DENOS sistēmu iekļāva ECB publicētajā atbilstīgo vērtspapīru norēķinu sistēmu sarakstā.

Latvijas Banka konsultēja LCD, lai nodrošinātu DENOS sistēmas raitu pāreju uz eiro TARGET2-Latvija sistēmā. LCD laikus pievienojās TARGET2-Latvija sistēmai, pirms tam pabeidzot nepieciešamos testus un pielāgojot DENOS sistēmas noteikumus norēķiniem eiro.

1.1. SAMS sistēma

2013. gadā SAMS sistēma bija vienīgā sistēmiski nozīmīgā maksājumu sistēma norēķiniem latos. Saskaņā ar statistiskajiem datiem SAMS sistēmā apstrādāto maksājumu kopskaits 2013. gadā salīdzinājumā ar iepriekšējo gadu pieauga par 2.3%, gadā sasniedzot 235.0 tūkst., savukārt maksājumu kopapjoms – par 13.0%, gadā sasniedzot 125.6 mljrd. latu. SAMS sistēmā vidēji dienā apstrādāti 936 maksājumi 500.5 milj. latu apjomā. 2013. gadā SAMS sistēma nodrošināja 100.0% pieejamību. Sistēmiskā riska analīze norādīja, ka risks joprojām ir zems. Līdz ar eiro ieviešanu Latvijā 2014. gada 1. janvārī SAMS sistēmas darbība pārtraukta.

Ar eiro ieviešanas brīdi Latvijas Banka konvertēja SAMS sistēmas dalībnieku latu norēķinu kontu atlikumus eiro un pārtrauca SAMS sistēmas darbību.

Turpinot novērtēt likviditātes situāciju sistēmā, kā arī lai laikus pamanītu iespējamās operacionālā riska pazīmes, 2013. gadā Latvijas Banka veica ikdienas jeb nepārtraukto pārraudzību, kas ietvēra sistēmas pieejamības un incidentu novērtēšanu, analizējot to ietekmi uz citām sistēmām, un SAMS sistēmas statistisko datu analīzi.

Sistēmas statistisko datu analīze

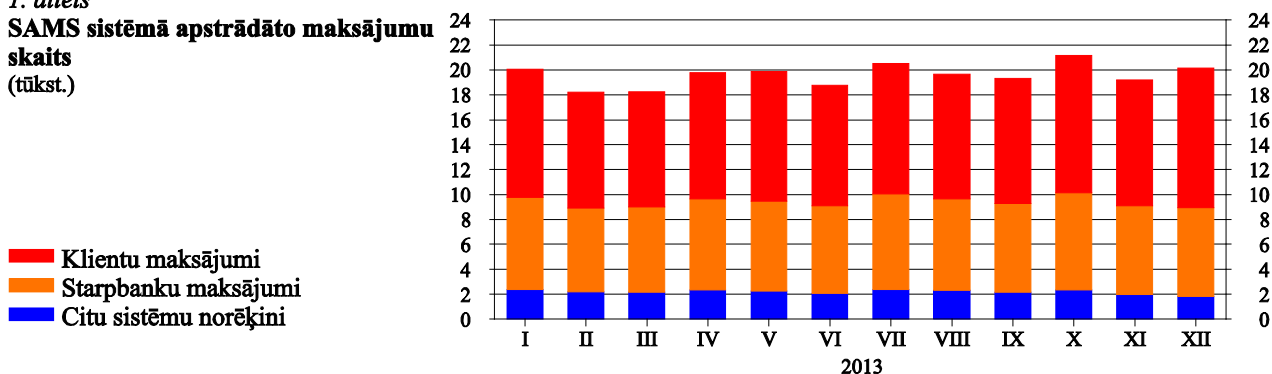
Katru mēnesi Latvijas Banka apkopoja detalizētu informāciju par SAMS sistēmas maksājumiem iepriekšējā mēnesī. Statistiskā informācija publicēta Latvijas Bankas interneta vietnē, kā arī izmantota Latvijas Bankas pārskatu sagatavošanai.

2013. gada beigās līdz SAMS sistēmas darbības pārtraukšanai SAMS sistēmā piedalījās 25 kredītiestādes (t.sk. piecas citās valstīs reģistrētu kredītiestāžu filiāles, kuras reģistrētas Latvijā, un viena ārvalsts kredītiestāde), Valsts kase un Latvijas Banka, t.i., par vienu dalībnieku mazāk nekā 2012. gada beigās. 2013. gada martā dalību sistēmā uzsāka *Lietuvos bankas*, kas 15. novembrī nolēma dalību pārtraukt. Dalību sistēmā pārtrauca arī AS "GE Money Bank". 2013. gadā SAMS sistēmā apstrādāto maksājumu skaits salīdzinājumā ar 2012. gadu pieauga par 2.3%, sasniedzot 235.0 tūkst., savukārt maksājumu kopapjoms – par 13.0% (līdz 125.6 mljrd. latu; sk. 1. un 2. att.).

² Novērtējumus pēc Eirosistēmas lietotāju standartiem saskaņā ar Eirosistēmas metodoloģiju veic ECB, pirmais novērtētājs ir valsts centrālā banka, kura pārrauga sistēmas darbību, kā otrs novērtētājs piedalās viena no Eirosistēmas centrālajām bankām, savukārt pārējām Eirosistēmas centrālajām bankām ir iespēja sniegt komentārus par novērtējumu. Juridiskā standarta novērtējumā iesaistīta ECB Juridiskā komiteja. Novērtējuma rezultātus apstiprina ECB Padome.

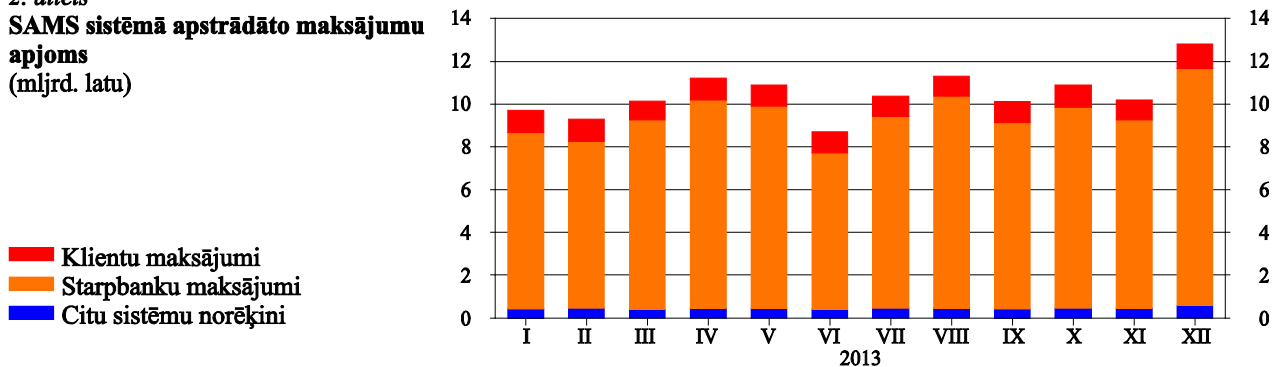
1. attēls

SAMS sistēmā apstrādāto maksājumu skaits (tūkst.)



2. attēls

SAMS sistēmā apstrādāto maksājumu apjoms (mljrd. latu)



Starpbanku maksājumu apjoma īpatsvars SAMS sistēmā 2013. gadā bija 86.1%, klientu maksājumu apjoma īpatsvars – 9.5%, bet starpbanku un klientu maksājumu skaita īpatsvars – attiecīgi 36.9% un 51.9%. Pārējos maksājumus veidoja papildsistēmu galanorēķini, kuru īpatsvars SAMS sistēmā bija 4.3% apjoma ziņā un 11.2% skaita ziņā. 2013. gadā SAMS sistēma nodrošināja *MasterCard Europe Sprl*, *Visa Europe Services Inc.* un FDL karšu maksājumu sistēmu, EKS sistēmas un DENOS sistēmas galanorēķinus.

Pārskata periodā (tāpat kā 2012. gadā) SAMS sistēma nodrošināja 100.0% pieejamību. Ar sistēmas darbības nodrošināšanu saistītie notikumi neizraisīja SAMS sistēmas darbības pārtraukumu.

Riska novērtējums

2013. gadā SAMS sistēma bija vienīgā sistēmiski nozīmīgā latos veikto maksājumu norēķinu sistēma Latvijā, jo tā turpināja nodrošināt reālā laika bruto norēķinus latos – Latvijas Bankas monetārās politikas darījumiem, liela apjoma starpbanku maksājumiem, citu Latvijā darbojošos maksājumu sistēmu galanorēķiniem jeb mijieskaita norēķiniem un steidzamiem klientu maksājumiem.

Veicot sistēmiskā riska novērtējumu, analizēti trīs rādītāji, kas kopsakarībā norāda uz sistēmiskā riska materializēšanās iespējamību: 1) sistēmas īpatsvars attiecīgo maksājumu segmentā; 2) koncentrācijas rādītājs un 3) norēķina efekta rādītājs. Sistēmiski nozīmīgas maksājumu sistēmas īpatsvars attiecīgo maksājumu segmentā, kas pārsniedz 80%, un vienlaikus koncentrācijas rādītājs, kas augstāks par 80%, norāda uz sistēmisko risku, ja norēķina efekta rādītājs augstāks par 100%.

2013. gadā SAMS sistēmā veikti 94.1% no visiem Latvijā uzsāktajiem starpbanku kredīta pārvedumiem latos, un to apjoma īpatsvars bija 95.2% (2012. gadā – attiecīgi

94.3% un 92.0%). SAMS sistēmas koncentrācijas rādītājs maksājumu skaita ziņā 2013. gadā bija 72.2%, bet apjoma ziņā – 78.5% (2012. gadā – attiecīgi 69.9% un 76.8%).

SAMS sistēmas norēķina efekta rādītājs, kas bruto norēķinu sistēmas gadījumā raksturo norēķinu līdzekļu izmantošanu, 2013. gadā bija 27.0% (2012. gadā – 30.7%). Tas aprēķināts, attiecinot gada vidējo vienā dienā dalībnieku nosūtīto maksājumu apjomu SAMS sistēmā pret vidējiem dalībnieku kontu dienas atlikumiem Latvijas Bankā. 2013. gadā tie bija attiecīgi 315.6 milj. latu un 1.2 mljrd. latu³. Norēķina efekta rādītājs joprojām bija zems (efektīvās sistēmās dienā veikto maksājumu apjoms var pat vairākas reizes pārsniegt kontos pieejamo līdzekļu apjomu). Šāds norēķina efekta rādītājs skaidrojams ar to, ka latu norēķinu kontos Latvijas Bankā atrodas kredītiestāžu naudas līdzekļi, kas tiek izmantoti gan maksājumu veikšanai, gan Latvijas Bankas noteikto obligāto rezervju prasību izpildei. Tādējādi naudas līdzekļu apjoms norēķinu kontos pārsniedz maksājumiem nepieciešamo līdzekļu apjomu. SAMS sistēmas īpatsvars attiecīgo maksājumu segmentā joprojām norādīja uz ļoti augstu sistēmas nozīmību liela apjoma starpbanku maksājumu segmentā un praktisku neaizstājamību. Tas nozīmē, ka SAMS sistēma var radīt ievērojamu ietekmi uz valsts finanšu sistēmu, ja SAMS sistēmas dalībnieka vai vairāku dalībnieku saistību neizpilde izraisītu domino efektu un SAMS sistēmas darbība tiktu traucēta. Tomēr koncentrācijas rādītāji bija zemāki par 80% un arī norēķina efekta rādītājs bija zems (27.0%), kopsakarībā norādot uz joprojām zemu sistēmiskā riska iespējamību.

1.2. TARGET2-Latvija sistēma

2013. gadā TARGET2 sistēma bija viena no ES sistēmiski nozīmīgām maksājumu sistēmām. TARGET2 sistēmas pārraudzību veica Eirosistēma. Latvijas Banka TARGET2 sistēmas pārraudzībā piedalījās kā novērotāja un sniedza pārraudzībai nepieciešamos datus par TARGET2-Latvija sistēmas darbību. 2013. gadā TARGET2-Latvija sistēmā maksājumu kopskaits salīdzinājumā ar iepriekšējo gadu pieauga par 6.6%, kopā gadā sasniedzot 349.8 tūkst., savukārt maksājumu kopapjoms samazinājās par 29.0% (līdz 132.0 mljrd. eiro; sk. 3. att.). TARGET2-Latvija sistēmā vidēji dienā tika apstrādāti 1 372 maksājumi 517.5 milj. eiro jeb 363.7 milj. latu apjomā.

2013. gadā Latvijas Banka kopā ar citām ECBS dalībniecēm nodrošināja TARGET2 sistēmas darbību, uzturot TARGET2 komponentsistēmu TARGET2-Latvija. TARGET2 sistēmas pārraudzību veica Eirosistēma, analizējot riskus un nepieciešamos pasākumus šo risku mazināšanai. Latvijas Banka TARGET2 sistēmas pārraudzībā piedalījās kā novērotāja un sniedza pārraudzībai nepieciešamos datus par TARGET2-Latvija sistēmas darbību. 2013. gada beigās TARGET2-Latvija sistēmā bija 25 tiešie dalībnieki (par vienu dalībnieku mazāk nekā 2012. gada beigās), jo sistēmai pievienojās *Svenska Handelsbanken AB* Latvijas filiāle, bet dalību sistēmā pārtrauca AS "GE Money Bank" un AS "UniCredit Bank". Sistēmā piedalījās 23 kredītiestādes (t.sk. četras citās valstīs reģistrētu kredītiestāžu filiāles, kuras reģistrētas Latvijā), Valsts kase un Latvijas Banka. TARGET2-Latvija sistēma 2013. gadā nodrošināja vienas papildsistēmas – EKS sistēmas – galanorēķinus eiro.

TARGET2-Latvija sistēmas nozīme starpbanku norēķinos 2013. gadā Latvijā joprojām bija neliela. TARGET2-Latvija sistēmā veikto starpbanku maksājumu skaits 2013. gadā

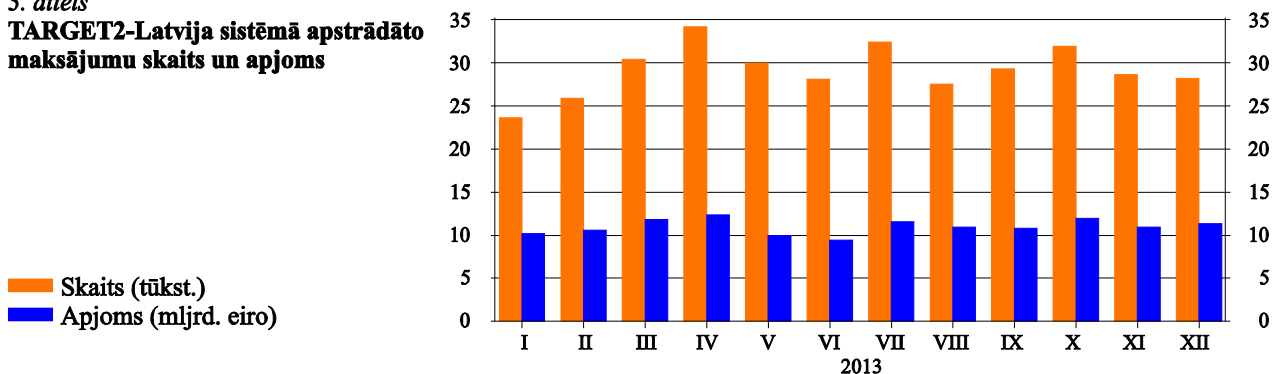
³ Latvijas Bankas nosūtītie maksājumi aprēķinos netiek ņemti vērā.

bija 15.4% (19.1 tūkst. maksājumu), bet apjoms – 29.8% (97.4 mljrd. eiro) no eiro veiktajiem starpbanku kredīta pārvedumiem (2012. gadā – attiecīgi 12.7% un 36.7%).

TARGET2-Latvija sistēmā 2013. gadā apstrādāto maksājumu kopskaits salīdzinājumā ar iepriekšējo gadu pieauga par 6.6%, kopā gadā sasniedzot 349.8 tūkst., savukārt maksājumu kopapjoms samazinājās par 29.0% (līdz 132.0 mljrd. eiro; sk. 3. att.). Apjoma kritums skaidrojams galvenokārt ar kredītiestāžu uz ārvalstīm veikto starpbanku maksājumu apjoma samazināšanos salīdzinājumā ar 2012. gadu.

3. attēls

TARGET2-Latvija sistēmā apstrādāto maksājumu skaits un apjoms



TARGET2-Latvija ir TARGET2 komponentsistēma, un sistēmas pieejamības rādītājs tiek aprēķināts visai sistēmai kopā. 2013. gadā (tāpat kā 2012. gadā) pieejamības rādītājs TARGET2 sistēmai bija 100.0%.

1.3. DENOS sistēma

2013. gadā DENOS sistēma bija vienīgā sistēmiski nozīmīgā vērtspapīru norēķinu sistēma Latvijā. Saskaņā ar statistiskajiem datiem DENOS sistēmā apstrādāto finanšu instrumentu pārvedumu (tālāk tekstā DENOS sadaļā – pārvedumi) skaits 2013. gadā bija 42.7 tūkst. (par 15.1% mazāk nekā 2012. gadā), no tiem DVP – 23.5 tūkst., bet FOP – 19.2 tūkst. DVP kopapjoms gadā kopā bija 587.8 milj. latu (par 16.3% lielāks nekā 2012. gadā). DENOS sistēma 2013. gadā vidēji dienā apstrādāja 170 pārvedumu un DVP 2.4 milj. latu apjomā. DENOS sistēma nodrošināja 99.3% pieejamību. Sistēmiskā riska analīze norādīja, ka risks saglabājas zems.

2013. gadā Latvijas Banka pārliecinājās, kā LCD ieviesa Latvijas Bankas ieteikumus, kuri tika izteikti 2012. gadā, veicot DENOS sistēmas atbilstības novērtējumu ESCB-CESR rekomendācijām vērtspapīru norēķinu sistēmu jomā. LCD izpildīja vienu no četriem ieteikumiem. LCD veica DENOS sistēmas norēķinu procedūru pārmaiņas, lai nodrošinātu norēķinu nodalīšanu no LCD papildus sniegto pakalpojumu norēķiniem un novērstu naudas līdzekļu glabāšanu uz nakti LCD norēķinu kontā, tā samazinot kredīta un likviditātes riskus, kā norādīts ESCB-CESR 6. rekomendācijā "Centrālie vērtspapīru depozitāriji (CVD)". Atlikušo Latvijas Bankas pārraugu izteikto triju ieteikumu izpildi LCD veiks, gatavojoties dalībai T2V platformā 2014.–2017. gadā.

Latvijas Banka 2013. gadā vērtēja LCD noteikumu grozījumus par finanšu instrumentu pārvedumiem kredītiestādes uzņēmuma pārejas gadījumā un ieteica grozījumu projektu papildināt, ietverot nosacījumu par pārveduma ievades brīdi sistēmā.

Lai novērtētu likviditātes situāciju DENOS sistēmā un lai laikus pamanītu iespējamās operacionālā riska pazīmes, 2013. gadā Latvijas Banka analizēja DENOS sistēmas

statistiskos datus un veica DENOS sistēmas darbības pārtraukumu (incidentu) novērtēšanu, analizējot to ietekmi uz maksājumu sistēmām.

Sistēmas statistisko datu analīze

LCD, izmantojot DENOS sistēmu, turpināja nodrošināt biržā slēgto darījumu finanšu instrumentu bruto un neto DVP norēķinus, kā arī ārpusbiržas darījumu finanšu instrumentu bruto DVP un FOP norēķinus.

2013. gada beigās DENOS sistēmā bija 21 dalībnieks. Salīdzinājumā ar iepriekšējo gadu dalībnieku skaits samazinājās par vienu, jo dalību sistēmā pārtrauca AS "Latvijas Krājbanka", AS "GE Money Bank" un VAS "Latvijas Hipotēku un zemes banka", bet dalību sistēmā uzsāka AS IBS "Renesource Capital" un *Danske Bank AS* filiāle Latvijā.

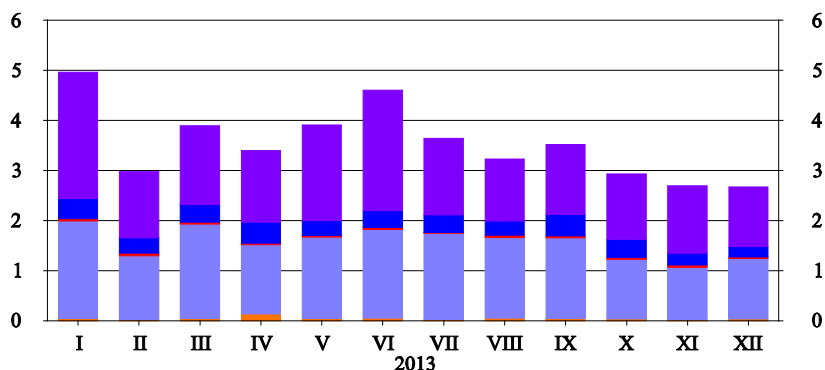
2013. gadā LCD, izmantojot DENOS sistēmu, turpināja nodrošināt divpusējos pārrobežu finanšu instrumentu bruto DVP un FOP norēķinus saiknēs ar Igaunijas CVD *Eesti Väärpaberikeskus AS* un Lietuvas CVD *Vertybinių popierių atsiskaitymo sistema* un vienpusējos DVP un FOP norēķinus saiknē ar starptautisko CVD *Clearstream Banking SA Luxembourg*, kas dod iespēju pārvest CVD *Clearstream Banking SA Luxembourg* reģistrētus finanšu instrumentus uz LCD. LCD vienpusējā saiknē ar Polijas CVD *Krajowy Depozyt Papierów Wartościowych S.A.* pārvedumi netika veikti.

LCD turpināja saviem dalībniekiem nodrošināt DVP norēķinus latos, eiro un ASV dolāros. 2013. gadā DVP norēķini Krievijas rubļos netika veikti. 2013. gadā DENOS sistēmas pārvedumu skaits salīdzinājumā ar 2012. gadu samazinājās par 15.1%, un kopā gadā veikti 42.7 tūkst. pārvedumu. No pārvedumu kopskaita 19.2 tūkst. (44.9%) bija FOP pārvedumi, bet pārējie – DVP pārvedumi. No visiem DVP pārvedumiem 82.1% (19.3 tūkst.) bija latos veikti pārvedumi, bet 17.2% (4.0 tūkst.) – eiro veikti pārvedumi (sk. 4. att.). Citās valūtās veikto DVP pārvedumu skaits nebija nozīmīgs. Pārvedumu skaita samazinājumu pārsvarā noteica FOP pārvedumu skaita sarukums, jo 2013. gadā vairs netika veikti pārvedumi no AS "Latvijas Krājbanka", kuras finanšu pakalpojumu sniegšana bija apturēta un kuras darbība nozīmīgi palielināja FOP pārvedumu skaitu 2012. gadā. Pārvedumu skaitu 2013. gadā ietekmēja arī VAS "Latvijas Hipotēku un zemes banka" ierosinātie grozījumi LCD noteikumos, kas dod iespēju tiesību aktos noteiktos gadījumos pārvest visus klientu finanšu instrumentus ar vienādu ISIN kodu vienā pārvedumā. Ja šādi grozījumi netiktu veikti, katra klienta vērtspapīri būtu jāpārved atsevišķā pārvedumā un pārvedumu skaits būtu palielinājies.

4. attēls

DENOS sistēmā apstrādāto pārvedumu skaits (tūkst.)

- Ārpusbiržas FOP
- Ārpusbiržas DVP (LVL)
- Biržas neto DVP (EUR)
- Biržas neto DVP (LVL)
- Biržas bruto DVP (LVL)

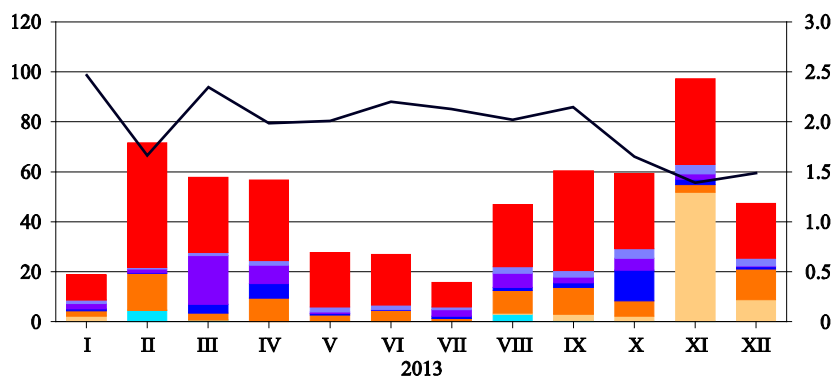


2013. gadā DENOS sistēmas DVP pārvedumu apjoms salīdzinājumā ar 2012. gadu palielinājās par 16.3% un kopā gadā bija 587.8 milj. latu (t.sk. biržā slēgto darījumu pārvedumu apjoms – 430.9 milj. latu jeb 73.3%; sk. 5. att.). Latos veikti 73.0% no kopējā DVP pārvedumu apjoma, un galvenokārt tie bija biržā slēgto bruto darījumu

pārvedumi. DVP pārvedumu apjoma palielinājumu pārsvarā noteica biržā slēgto darījumu bruto DVP pārvedumu pieaugums, kas saistījās ar valsts parāda vērtspapīru izsoļu darījumu apjoma kāpumu. Šāds pieaugums skaidrojams ar Latvijas valdības iekšējā aizņēmuma vadības politiku un kredītiestāžu likviditātes palielinājumu. Vienlaikus ar DVP pārvedumu apjoma pieaugumu 2013. gada februārī un novembrī bija vērojams DVP pārvedumu skaita samazinājums, kas liecina, ka apjoma kāpumu izraisījuši atsevišķi lieli darījumi, nevis kopējās tirdzniecības aktivitātes pieaugums.

5. attēls

DENOS sistēmā apstrādāto pārvedumu apjoms un skaits (milj. latu)



Par DENOS sistēmas vai to uzturošo resursu darbības problēmām un to risināšanas gaitu Latvijas Banka saņēma informāciju no LCD, izmantojot Latvijas Bankas failu apmaiņas servisu. Latvijas Banka sekoja līdzi problēmu risināšanas gaitai un veica novērtējumu par katra incidenta ietekmi uz SAMS sistēmu un tās papildsistēmām, kā arī uz Latvijas Bankas monetārās politikas un dienas kredīta operācijām. 2013. gadā DENOS sistēma nodrošināja 99.3% pieejamību (2012. gadā – 99.6%).

Riska novērtējums

2013. gadā DENOS sistēma bija vienīgā sistēmiski nozīmīgā vērtspapīru norēķinu sistēma Latvijā. DENOS sistēmas ar finanšu instrumentiem saistītie norēķini latos tika veikti SAMS sistēmā. DENOS sistēma tika izmantota Latvijas Bankas monetārās politikas operācijām un monetārās politikas operāciju dalībnieku vērtspapīru ķīlu mobilizēšanai dienas kredīta saņemšanai SAMS sistēmā.

Vērtspapīru norēķinu sistēmās riski var būt saistīti gan ar naudas, gan ar finanšu instrumentu norēķiniem. Latvijas Banka veica sistēmiskā riska materializēšanās iespējamības novērtējumu DENOS sistēmas pārvedumiem latos, jo to naudas norēķini tika veikti SAMS sistēmā un varēja ietekmēt SAMS sistēmas darbību, kas bija sistēmiski nozīmīga maksājumu sistēma Latvijā un kurā tika veikti Latvijas Bankas monetāro un dienas pārsnieguma limita operāciju norēķini latos.

a) Naudas norēķini

Veicot sistēmiskā riska novērtējumu DENOS sistēmas naudas norēķiniem, pārskata periodā tika analizēti divi rādītāji, kas kopsakarībā norāda uz sistēmiskā riska materializēšanās iespējamību: 1) koncentrācijas rādītājs; 2) DENOS sistēmas maksājumu apjoma īpatsvars SAMS sistēmā. Uz riska materializēšanās iespējamību norāda koncentrācijas rādītājs, kas augstāks par 80%, ja DENOS sistēmas naudas norēķinu apjoms SAMS sistēmā ir nozīmīgs.

2013. gadā DENOS sistēmas apstrādāto latu bruto un neto DVP pārvedumu gada koncentrācijas rādītājs skaita ziņā bija 90.3%, bet apjoma ziņā – 88.8% (2012. gadā – attiecīgi 86.3% un 84.3%). DENOS sistēmai raksturīgi augsti koncentrācijas rādītāji, jo

vērtspapīru tirgus Latvijā ir mazāks nekā citās ES valstīs, tāpēc aktīvāki ir daži lielāki tirgus dalībnieki, kas attīstījuši konkurētspējīgāku vērtspapīru darījumu apkalpošanas pakalpojumu segmentu vai arī savā vārdā aktīvāk darbojas vērtspapīru tirgū.

2013. gadā DENOS sistēmas apstrādāto latu DVP pārvedumu apjoms (tāpat kā 2012. gadā) veidoja tikai 0.3% no SAMS sistēmā apstrādāto maksājumu kopapjoma. 2013. gadā SAMS sistēmas kontos vidējais dienas atlikums bija 1.2 mljrd. latu, kredītiestāžu naudas norēķiniem vidēji dienā tika izmantoti 315 milj. latu, bet DENOS sistēma veica norēķinus SAMS sistēmā vidēji dienā 1.7 milj. latu apjomā. DENOS sistēmas naudas norēķinu apjoms SAMS sistēmā bija neliels, tāpēc nevarēja ietekmēt SAMS sistēmas darbību.

2013. gadā DENOS sistēmas koncentrācijas rādītāji bija augstāki par 80%, bet DENOS sistēmas naudas norēķinu apjoms SAMS sistēmā bija neliels, kas kopsakarībā norāda uz zemu sistēmiskā riska materializēšanās iespējamību.

b) Finanšu instrumentu norēķini

Sistēmiskais risks vērtspapīru norēķinu sistēmās var rasties, ja finanšu instrumentu pārdevējs nenodrošina pircējam finanšu instrumentus norēķinu dienā, bet pircējam šie finanšu instrumenti nepieciešami tālāku saistību izpildei. Veicot sistēmiskā riska novērtējumu DENOS sistēmas finanšu instrumentu norēķiniem, tika analizēts neizpildīto pārvedumu apjoms. Saskaņā ar ESCB-CESR rekomendācijām, ja neizpildīto pārvedumu apjoms pārsniedz 5% no vērtspapīru norēķinu sistēmā veikto pārvedumu kopapjoma, neizpildītie pārvedumi rada nozīmīgu papildu risku.

Saskaņā ar LCD sniegto informāciju 2013. gadā (tāpat kā iepriekšējā gadā) DENOS sistēmā vairāk nekā 99.99% pārvedumu gan skaita, gan apjoma ziņā tika izpildīti plānotajā norēķinu datumā, bet no norēķinu datumā neizpildītajiem 99.99% tika izpildīti vienas vai divu darbadienu laikā pēc neizpildes datuma. DENOS sistēmas neizpildīto pārvedumu apjoms ir mazāks par 5%, tāpēc var secināt, ka šis rādītājs norāda uz zemu riska materializēšanās iespējamību.

Sistēmiskā riska analīze liecināja, ka 2013. gadā kopumā sistēmiskā riska materializēšanās iespējamība DENOS sistēmā joprojām bija zema.

2. NELIELA APJOMA MAKSĀJUMU SISTĒMAS

Lai laikus sagatavotos eiro ieviešanai un pārliecinātos, ka EKS sistēma ir gatava pārejai uz eiro, Latvijas Banka veica EKS sistēmas atbilstības Pamatprincipiem novērtējumu. Novērtējumā Latvijas Banka atzina, ka EKS sistēma pilnīgi atbilst visiem attiecināmajiem Pamatprincipiem.

Latvijas Banka veica savlaicīgus darbus EKS sistēmas sagatavošanā eiro ieviešanai, no pārraudzības viedokļa vērtējot papildu klīringa ciklu ieviešanu. Papildu cikli laikus nodrošināja efektīvus norēķinus maksājumiem eiro. Papildu klīringa cikli nodrošināja arī biežāku pārrobežu maksājumu eiro izpildi un saņemšanu. Līdz ar eiro ieviešanu Latvijā 2014. gada 1. janvārī EKS sistēma nodrošina vienīgi SEPA kredīta pārvedumu eiro apstrādi.

Lai laikus sagatavotos eiro ieviešanai un pārliecinātos, ka EKS sistēma ir gatava pārejai no maksājumu latos apstrādes uz maksājumiem eiro, Latvijas Banka gada sākumā veica EKS sistēmas atbilstības Pamatprincipiem novērtējumu. Kopš pēdējā EKS sistēmas

novērtējuma 2011. gadā novērtējuma brīdī nebija notikušas būtiskas pārmaiņas sistēmas funkcionalitātē un sistēmas regulējošajos normatīvajos dokumentos, kas ietekmētu EKS sistēmas atbilstību Pamatprincipiem. Maksājumu latos apstrāde EKS sistēmā pēc Latvijas pievienošanās eiro zonai tika pārtraukta, saglabājot maksājumu eiro apstrādes funkcionalitāti un juridisko bāzi. Tāpēc, veicot EKS sistēmas novērtējumu, tika vērtēta EKS sistēmas juridiskā bāze un funkcionalitāte saistībā vienīgi ar norēķiniem eiro. Latvijas Banka atzina, ka EKS sistēma pilnīgi atbilst visiem attiecināmajiem Pamatprincipiem. Ņemot vērā EKS sistēmā apstrādāto maksājumu apjomu, EKS sistēma kvalificējās kā sistēmiski ievērojama maksājumu sistēma. Tādējādi EKS sistēmas novērtējums saskaņā ar Eirosistēmas praksi, iesaistot ECB un kādu Eirosistēmas centrālo banku, veicams tikai pēc eiro ieviešanas (2014. vai 2015. gadā).

2013. gada 3. janvārī Latvijas Banka veica EKS SEPA atkārtotu pašnovērtējumu atbilstoši ECB izstrādātajiem SEPA atbilstības nosacījumiem. Veiktais pašnovērtējums apliecināja EKS sistēmas atbilstību SEPA prasībām un Eiropas Maksājumu padomes aktualizētajai SEPA kredīta pārvedumu rokasgrāmatai. EKS sistēmas pašnovērtējums publicēts Latvijas Bankas interneta vietnē un SEPA Latvija interneta vietnē.

2013. gadā Latvijas Banka ieviesa papildu klīringa ciklus EKS sistēmā, lai mazinātu riskus EKS sistēmas pārrobežu norēķinos, īpaši ņemot vērā, ka pēc eiro ieviešanas vairāki nozīmīgi dalībnieki ("Swedbank" AS, AS "SEB banka", *Nordea Bank Finland Plc* Latvijas filiāle, *Danske Bank AS* filiāle Latvijā, *Svenska Handelsbanken AB* Latvijas filiāle, *Pohjola Bank plc* filiāle Latvijā) nolēma pārtraukt dalību EKS sistēmā, un liela daļa iekšzemes maksājumu 2014. gadā EKS sistēmā tiks izpildīti kā pārrobežu maksājumi eiro caur citām ES maksājumu sistēmām.

2013. gadā Latvijas Banka konsultēja Latvijas Pastu par nepieciešamajām darbībām, lai PNS sistēma tiktu sagatavota pārejai uz eiro un ar 2014. gada 1. janvāri tiktu nodrošināta pilnvērtīga migrācija uz SEPA kredīta pārvedumiem. Gada beigās Latvijas Banka organizēja aptauju par gatavību pārejai uz SEPA kredīta pārvedumiem. Aptaujā Latvijas Pasts apliecināja gatavību ar 2014. gada 1. janvāri visus maksājumus latos PNS sistēmā aizstāt ar SEPA kredīta pārvedumiem eiro.

Reaģējot uz paziņojumu, ka AS "OpusCapita" (līdz 2013. gada 1. novembrim – AS "Itella Information") nepārveidos automātisko maksājumu sistēmu par SEPA tiešā debeta maksājumu infrastruktūru un nepiedāvās SEPA tiešā debeta maksājumus, Latvijas Banka organizēja AS "OpusCapita", kredītiestāžu un uzņēmumu diskusiju, lai nodrošinātu AS "OpusCapita" automātisko maksājumu sistēmas pāreju uz eiro ar 2014. gada 1. janvāri un lai vienotos, ar kādu SEPA prasībām atbilstošu risinājumu tiks aizstāti nacionālie tiešā debeta maksājumi. Saskaņā ar Eiropas Parlamenta un Padomes 2012. gada 14. marta Regulu (ES) Nr. 260/2012, ar ko nosaka tehniskās un darbības prasības kredīta pārvedumiem un tiešā debeta maksājumiem *euro* un groza Regulu (EK) Nr. 924/2009 (tālāk tekstā – SEPA regula), ar 2015. gada 1. janvāri nacionālie tiešā debeta maksājumi jāaizstāj ar attiecīgajiem SEPA produktiem. Latvijas Bankas organizēto diskusiju rezultātā tirgus dalībnieki nolēma līdz 2014. gada 1. janvārim vienoties par efektīvāko risinājumu, ar kuru līdz 2015. gada 1. janvārim tiks aizstāti nacionālie tiešā debeta maksājumi. Gada beigās Latvijas Banka konsultēja AS "OpusCapita", kredītiestādes un uzņēmumus par AS "OpusCapita" izteikto priekšlikumu nacionālos tiešā debeta maksājumus aizstāt ar SEPA kredīta pārvedumiem, kuri būs apvienoti ar e-rēķinu.

2.1. EKS sistēma

2013. gadā EKS sistēma bija sistēmiski ievērojama neliela apjoma klientu maksājumu sistēma. 2013. gadā EKS sistēmā apstrādāto latos veikto maksājumu skaits salīdzinājumā ar 2012. gadu pieauga par 0.4%, sasniedzot 33.7 milj. maksājumu, bet kopapjoms – par 1.7%, sasniedzot 12.4 mljrd. latu (vidēji dienā – 134.1 tūkst. maksājumu 49.2 milj. latu apjomā). 2013. gadā EKS sistēmā apstrādāto eiro veikto maksājumu skaits salīdzinājumā ar 2012. gadu pieauga par 27.9% (gadā – 900.3 tūkst. maksājumu), bet kopapjoms – par 35.2% (gadā – 8.4 mljrd. eiro; vidēji dienā tika apstrādāts 3.5 tūkst. maksājumu 32.8 milj. eiro jeb 23.1 milj. latu apjomā). EKS sistēmā norēķinos latos tika veikti 71.3% skaita ziņā un 71.1% apjoma ziņā no visiem starp kredītiestādēm Latvijā latos veiktajiem klientu kredīta pārvedumiem. EKS sistēmas pieejamības rādītājs bija 99.83%. Sistēmiskā riska analīze norādīja uz minimālu sistēmiskā riska iespējamību.

Lai nodrošinātu maksājumu iestādēm iespēju iekļauties SEPA, piedāvājot klientiem SEPA kredīta pārvedumu pakalpojumus, Latvijas Banka nolēma EKS sistēmā ieviest adresējamā BIC turētāja statusu. Šāda sistēmas funkcionalitāte tika veiksmīgi ieviesta 2013. gada jūnijā.

2013. gadā EKS sistēma tika izmantota neliela apjoma klientu maksājumiem latos un eiro. EKS sistēma turpināja nodrošināt maksājumu apstrādi pilnībā automatizēti, un tajā tika pieņemti un apstrādāti tikai elektroniskie maksājuma dokumenti. EKS sistēmas galanorēķini latos tika veikti Latvijas Bankā atvērtajos dalībnieku norēķinu kontos SAMS sistēmā un galanorēķini eiro – Latvijas Bankā atvērtajos dalībnieku norēķinu kontos TARGET2-Latvija sistēmā.

Lai laikus pamanītu iespējamās operacionālā riska pazīmes, 2013. gadā tika veikta EKS sistēmas ikdienas jeb nepārtrauktā pārraudzība, apkopojot un analizējot sistēmas statistiskos datus un novērojot sistēmas darbību.

Sistēmas statistisko datu analīze

2013. gadā katra mēneša sākumā (līdzīgi kā SAMS sistēmai) Latvijas Banka apkopoja informāciju par EKS sistēmas maksājumiem iepriekšējā mēnesī. Dati katru mēnesi tika publicēti Latvijas Bankas interneta vietnē, un detalizētā informācija tika izmantota Latvijas Bankas pārskatu sagatavošanai.

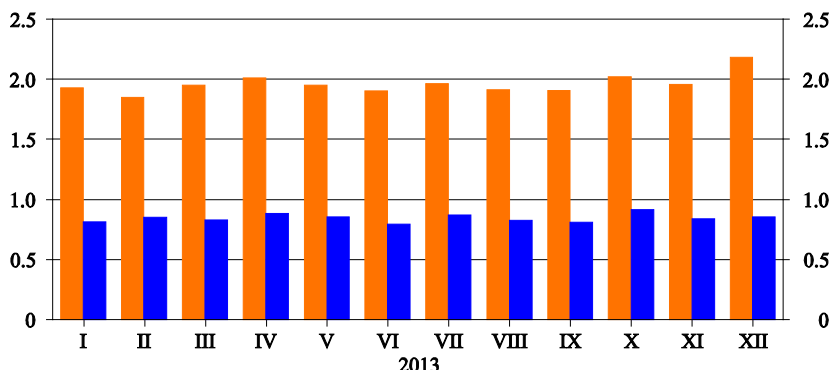
2013. gada beigās (līdz EKS sistēmas latos veikto norēķinu pārtraukšanai) EKS sistēmā norēķinos latos piedalījās 23 kredītiestādes (t.sk. piecas citās valstīs reģistrētu kredītiestāžu filiāles, kuras reģistrētas Latvijā), Valsts kase un Latvijas Banka. EKS sistēmai norēķiniem latos kā netiešais dalībnieks pievienojās Latvijas Pasts, bet dalību pārtrauca AS "GE Money Bank" un AS "UniCredit Bank". EKS sistēmā norēķinos eiro piedalījās 16 kredītiestāžu (t.sk. viena ārvalsts kredītiestādes filiāle, kura reģistrēta Latvijā), Valsts kase un Latvijas Banka. EKS sistēmā norēķiniem eiro dalību uzsāka AS "SMP Bank", bet dalību pārtrauca AS "GE Money Bank" un AS "UniCredit Bank".

2013. gadā EKS sistēmā latos veikto maksājumu skaits salīdzinājumā ar 2012. gadu pieauga par 0.4%, kopā gadā sasniedzot 33.7 milj. maksājumu, bet apjoms – par 1.7%, kopā gadā sasniedzot 12.4 mljrd. latu. Vidējais viena maksājuma apjoms 2013. gadā palielinājās līdz 367.08 latiem (2012. gadā – 362.40 latiem). 69.9% skaita ziņā un 58.4% apjoma ziņā no visiem dienas laikā iesniegtajiem un EKS sistēmā apstrādātajiem maksājumiem latos tika apstrādāti 1. klīringa ciklā (no plkst. 8.30 līdz plkst. 10.30; sk. 6. un 7. att.).

6. attēls

EKS sistēmā apstrādāto maksājumu latos skaits (milj.)

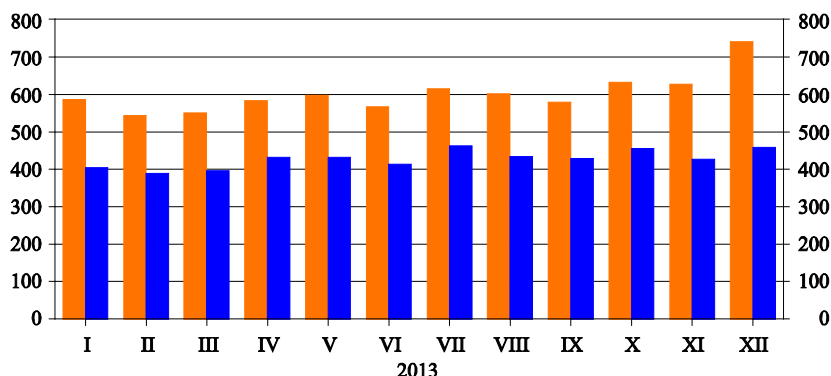
1. klīringa cikls
2. klīringa cikls



7. attēls

EKS sistēmā apstrādāto maksājumu latos apjoms (milj. latu)

1. klīringa cikls
2. klīringa cikls

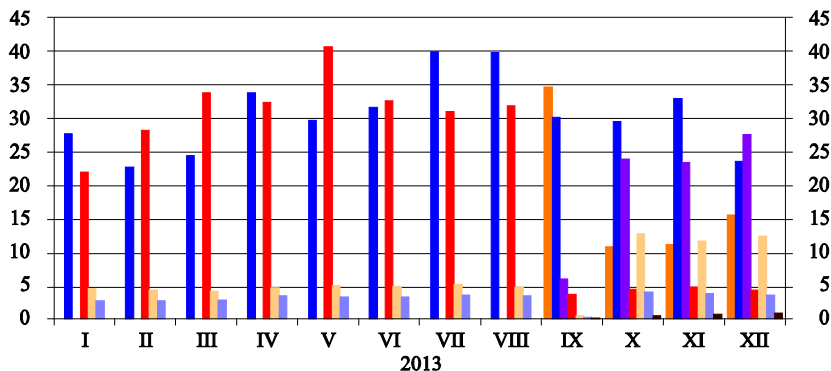


EKS sistēmā apstrādāto maksājumu eiro kopskaits 2013. gadā salīdzinājumā ar 2012. gadu pieauga par 27.9% (līdz 900.3 tūkst.), bet to kopapjoms – par 35.2%, sasniedzot 8.4 mljrd. eiro (sk. 8. un 9. att.). Kopš 2010. gadā veiktās EKS sistēmas pārveides par SEPA prasībām atbilstošu maksājumu sistēmu vērojams stabils un straujš EKS sistēmas gadā apstrādāto maksājumu eiro kopskaita un kopapjoma pieaugums pārsvarā starp visiem EKS sistēmas dalībniekiem. 2013. gadā EKS sistēmā vidējais viena maksājuma eiro apjoms bija 9 301 eiro (2012. gadā – 8 802 eiro). Gatavojoties eiro ieviešanai un laikus nodrošinot efektīvus norēķinus maksājumiem eiro, t.sk. tiem, kas iesniegti tām Latvijā reģistrētajām kredītiestādēm, kuras nepiedalās EKS sistēmā norēķiniem eiro, Latvijas Banka 2013. gada 30. septembrī EKS sistēmā norēķiniem eiro palielināja klīringa ciklu skaitu no četriem uz septiņiem klīringa cikliem dienā. Papildu klīringa cikli nodrošināja arī biežāku pārrobežu maksājumu eiro izpildi un saņemšanu.

8. attēls

EKS sistēmā apstrādāto maksājumu eiro skaits (tūkst.)

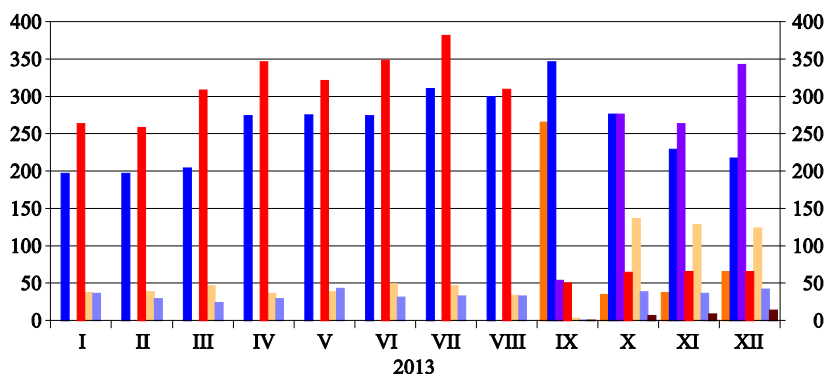
1. klīringa cikls
2. klīringa cikls
3. klīringa cikls
4. klīringa cikls
5. klīringa cikls
6. klīringa cikls
7. klīringa cikls



9. attēls

EKS sistēmā apstrādāto maksājumu eiro apjoms (milj. eiro)

- 1. klīringa cikls
- 2. klīringa cikls
- 3. klīringa cikls
- 4. klīringa cikls
- 5. klīringa cikls
- 6. klīringa cikls
- 7. klīringa cikls



Pārraugi tika informēti par EKS sistēmas vai to uzturošo resursu darbības problēmām un to risināšanas gaitu, izmantojot Notikumu reģistrā ievadīto informāciju, un sekoja līdzīgu problēmu risināšanas gaitai.

EKS sistēmas pieejamības rādītājs bija 99.83%, t.i., šāda daļa no visiem EKS sistēmas neto jeb ieskaita norēķiniem notika noteiktajā laikā. Kopā 2013. gadā trīs reizes no 1 715 reizēm norēķins aizkavējās ilgāk par 30 minūtēm no klīringa cikla laika. Visi EKS sistēmas klīringa norēķina kavējumi bija saistīti ar norēķiniem eiro.

EKS sistēmas kritisko incidentu gadījumos (incidenti, kuri izraisīja EKS sistēmas klīringa cikla kavējumu ilgāk par 30 min.) Latvijas Banka vērtēja incidenta ietekmi uz citām maksājumu sistēmām un konstatēja, ka kritiskie incidenti EKS sistēmā 2013. gadā neatstāja ietekmi uz citām maksājumu sistēmām un dalībnieku likviditāti, netika konstatēta arī saistību neizpilde, jo pārtraukumi tika laikus novērsti un norēķins EKS sistēmā pabeigts. Latvijas Banka veica nepieciešamās pārmaiņas EKS sistēmā un procesos, lai iespēju robežās mazinātu līdzīgu incidentu atkārtosanos nākotnē.

Riska novērtējums

Saskaņā ar ECB "Neliela apjoma eiro maksājumu sistēmu pārraudzības standartos" noteikto klīringa un neliela apjoma maksājumu sistēmas uzskatāmas par sistēmiski nozīmīgām neliela apjoma maksājumu sistēmām, ja tās apstrādā vairāk nekā 75% no attiecīgajā segmentā veiktajiem maksājumiem un tajās veikto maksājumu apjoms pārsniedz 10% no attiecīgās liela apjoma starpbanku maksājumu sistēmas apgrozījuma. Sistēmiski nozīmīgām neliela apjoma maksājumu sistēmām saskaņā ar šajos standartos noteikto tiek analizēts arī koncentrācijas rādītājs un neto norēķina efekta rādītājs, jo abiem šiem rādītājiem reizē pārsniedzot noteiktas robežas, tie var norādīt uz paaugstinātu sistēmisko risku. Koncentrācijas rādītājs, kas augstāks par 80%, norāda uz sistēmisko risku gadījumā, ja neto norēķina efekta rādītājs ir zemāks par 10%.

Neliela apjoma maksājumu sistēmas, kuras neatbilst sistēmiski nozīmīgas neliela apjoma maksājumu sistēmas kritērijiem, tiek uzskatītas par sistēmiski ievērojamām, ja tās apstrādā vairāk nekā 25% no attiecīgajā segmentā veiktajiem maksājumiem. 2013. gadā EKS sistēmā norēķinos latos veikti 71.3% skaita ziņā un 71.1% apjoma ziņā no visiem starp kredītiestādēm Latvijā latos veiktajiem klientu kredīta pārvedumiem (2012. gadā – attiecīgi 71.7% un 73.4%). EKS sistēmā latos un eiro veikto maksājumu kopapjoms (latu izteiksmē) 2013. gadā bija 18.2 mljrd. latu (8.4% no SAMS sistēmas un TARGET2-Latvija sistēmas apstrādāto maksājumu kopapjoma latu izteiksmē). Tādējādi EKS sistēma 2013. gadā bija sistēmiski ievērojama neliela apjoma klientu maksājumu sistēma. Tomēr, ņemot vērā samērā augsto EKS sistēmas nozīmību latos veikto maksājumu norēķinos, Latvijas Banka 2013. gadā papildus analizēja arī EKS sistēmas latos veikto maksājumu koncentrācijas rādītāju un neto norēķinu efekta rādītāju.

2013. gadā EKS sistēmas latos veikto maksājumu skaita koncentrācijas rādītājs pieauga līdz 84.7%, bet apjoma koncentrācijas rādītājs – līdz 84.0% (2012. gadā – attiecīgi 81.4% un 81.0%).

2013. gadā EKS sistēmas latos veikto maksājumu 1. un 2. klīringa cikla neto norēķina efekta rādītājs, t.i., sistēmas dalībnieku neto pozīciju apjoma attiecība pret kopējo sistēmas apgrozījumu, bija 16.6% 1. klīringa ciklā un 12.7% – 2. klīringa ciklā (2012. gadā – attiecīgi 24.0% un 17.3%). Tā kā norēķina efekta rādītājs pārsniedza 10%, sistēmiskais risks EKS sistēmā, neraugoties uz samērā augstiem koncentrācijas rādītājiem, joprojām bija zems.

2.2. FDL sistēma

FDL sistēma Latvijā atbilda sistēmiski ievērojamas klientu maksājumu sistēmas statusam. Pārraudzības ietvaros reizi pusgadā Latvijas Banka lūdza FDL sniegt datus par sistēmā apstrādātajiem karšu darījumiem. 2013. gadā FDL apstrādāto ar kredītiestāžu kartēm termināļos veikto transakciju tirgus daļa samazinājās.

Pārraudzības ietvaros reizi pusgadā pārraugi no FDL saņēma datus par apstrādāto karšu darījumu skaitu un apjomu, apkalpotajiem klientiem, koncentrāciju un neto norēķinu pozīcijām. Apkopotie dati tika izmantoti, lai sekotu līdzi FDL sistēmas attīstībai. Ievērojot konfidencialitāti, FDL dati netika publiskoti.

FDL 2013. gadā nodrošināja maksājumu karšu autorizāciju un veica karšu darījumu neto pozīciju aprēķināšanu latos. 2013. gadā SAMS sistēmā apstrādātais FDL sistēmas galanorēķinu kopapjoms salīdzinājumā ar *MasterCard Europe Sprl* karšu maksājumu sistēmu galanorēķinu bija mazāks, bet salīdzinājumā ar *Visa Europe Services Inc.* karšu maksājumu sistēmu galanorēķinu – lielāks.

Starptautiskajos darījumos dažām Latvijas kredītiestādēm bija tieši līgumi ar starptautisko karšu shēmu centriem vai arī tās varēja veikt karšu maksājumus caur mātes kredītiestādēm vai saviem maksājumu karšu autorizācijas centriem. Latvijas Banka analizēja FDL sistēmas tirgus daļas Latvijas kredītiestāžu kopējās termināļos veiktajās transakcijās ar kredītiestāžu kartēm, bet analīzes dati kvalificēti kā ierobežotas pieejamības informācija un netiek publiskoti. FDL sistēmas tirgus daļa 2013. gadā salīdzinājumā ar 2012. gadu samazinājās, bet FDL sistēma joprojām saglabāja sistēmiski ievērojamas sistēmas statusu. Lielākā daļa kredītiestāžu Latvijā lokālo norēķinu apstrādei izmantoja FDL sistēmu. Atsevišķas kredītiestādes izmantoja FDL pakalpojumus arī iekšbankas transakciju pilnīgai vai daļējai apstrādei.

Neto pozīciju norēķins starp kredītiestādēm par FDL sistēmā apstrādātajiem maksājumiem notika katru darbadienu SAMS sistēmā, savukārt norēķini par ārvalstu karšu maksājumiem Latvijā un par darījumiem ar Latvijā izdotajām kartēm ārvalstīs tika veikti starptautisko karšu shēmu centros.

Ar eiro ieviešanu 2014. gada 1. janvārī *MasterCard Europe Sprl* un *Visa Europe Services Inc.* turpmākos norēķinus ar kredītiestādēm veica, izmantojot speciāli šim nolūkam atvērtus kontus ārvalstu kredītiestādēs. FDL sistēma pieslēdzās TARGET2-Latvija sistēmai.

2.3. PNS sistēma

Latvijas Banka apkopēja informāciju par PNS sistēmu. PNS sistēma apstrādāja 8.3 milj. transakciju 0.57 mljrd. latu kopapjomā. Salīdzinājumā ar 2012. gadu PNS

sistēmas klientu maksājumu skaits samazinājās par 7.4% un maksājumu apjoms – par 8.6%.

2013. gadā pārraudzības ietvaros Latvijas Banka lūdza Latvijas Pastam sniegt datus par PNS sistēmā apstrādātajiem maksājumiem 1. un 2. pusgadā. Maksājumu statistika tika publicēta Latvijas Bankas interneta vietnē. PNS sistēmas statistisko datu iekļaušana Latvijas maksājumu statistikas pārskatā tika rakstiski saskaņota ar Latvijas Pastu 2000. gada 10. novembrī.

2013. gadā Latvijas Pasts turpināja uzturēt pasta nodaļu tīklu un nodrošināt maksājumu pakalpojumu sniegšanu, piedāvājot klientiem kredīta pārvedumu un tiešā debeta pakalpojumus. Salīdzinājumā ar 2012. gadu PNS sistēmā apstrādātais kopējais klientu maksājumu skaits samazinājās par 7.4% (līdz 8.3 milj.), bet kopapjoms – par 8.6% (līdz 0.57 mljrd. latu). Vidējais viena maksājuma apjoms 2013. gadā bija 69.06 lati. PNS apstrādāja 2.8% (8.3 milj. maksājumu) no Latvijā veiktajiem klientu maksājumiem, tomēr šādu darījumu apjoms (0.57 mljrd. latu) bija tikai 0.14% no Latvijā veikto klientu maksājumu kopapjoma.

2.4. AS "OpusCapita" automātisko maksājumu sistēma

Tāpat kā iepriekšējos periodos, arī 2013. gadā AS "OpusCapita" bija vienīgā sabiedrība, kas nodrošināja starpbanku tiešā debeta maksājumu infrastruktūru Latvijā. 2013. gadā AS "OpusCapita" automātisko maksājumu sistēma bija sistēmiski ievērojama neliela apjoma klientu maksājumu sistēma. Latvijas Banka apkopoja informāciju par AS "OpusCapita" un tās automātisko maksājumu sistēmas statistiskos datus.

AS "Itella Information" 2013. gada 1. novembrī mainīja nosaukumu uz AS "OpusCapita". AS "OpusCapita" nosaukums iegūts no AS "Itella Information" meitas uzņēmuma, kas jau 29 gadus specializējas finanšu procesu risinājumu piedāvāšanā. Pārmaiņu mērķis ir koncentrēties uz uzņēmuma stipro pusi – efektīvāku un kvalitatīvāku finanšu procesu risinājumu izstrādi.

AS "OpusCapita" nodrošina dažādus ar maksājumiem saistītus pakalpojumus, t.sk. tās automātisko maksājumu sistēma apstrādā tiešā debeta maksājumus, nodrošinot ar klientu, uzņēmumu un kredītiestāžu savstarpējiem maksājumiem saistīto rēķinu informācijas automatizētu apstrādi, bet naudas norēķinus par automātiskajiem maksājumiem kredītiestādes veic ārpus AS "OpusCapita" automātisko maksājumu sistēmas.

2013. gadā pārraudzības ietvaros Latvijas Banka lūdza AS "OpusCapita" sniegt datus par apstrādāto tiešā debeta maksājumu skaitu un apjomu 1. un 2. pusgadā, pieciem lielākajiem dalībniekiem sistēmā, kā arī informāciju, cik līgumu noslēgts ar kredītiestādēm, uzņēmumiem un klientiem. Ievērojot konfidencialitāti, AS "OpusCapita" sniegtie dati netika publiskoti.

3. MAKSĀŠANAS LĪDZEKĻI

2013. gadā saskaņā ar "Latvijas Bankas politiku maksājumu un vērtspapīru norēķinu sistēmu jomā" tika apkopota un analizēta informācija par 2013. gadā Latvijā lietotajiem maksāšanas līdzekļiem. 2013. gadā maksāšanas līdzekļi attīstījās vienmērīgi un netika konstatēta nepieciešamība veikt pasākumus maksāšanas līdzekļu izmantošanas risku samazināšanai.

Latvijas Banka turpināja apkopot statistiskos datus par maksāšanas līdzekļiem, pamatojoties uz Latvijas Bankas 2011. gada 12. maija noteikumiem Nr. 74 "Kredītiestāžu un elektroniskās naudas iestāžu maksājumu statistikas pārskata" sagatavošanas noteikumi". Pārbaugi saņem statistiskos datus no Valsts kases uz līguma pamata un no Latvijas Pasta – uz vienošanās pamata, un šo iestāžu datus tiek apkopoti atbilstoši "Kredītiestāžu un elektroniskās naudas iestāžu maksājumu statistikas pārskata" sagatavošanas noteikumos" noteiktajai metodoloģijai. Latvijas Banka interneta vietnē sniedza īsu analītisku ieskatu par situāciju maksājumu sistēmu jomā.

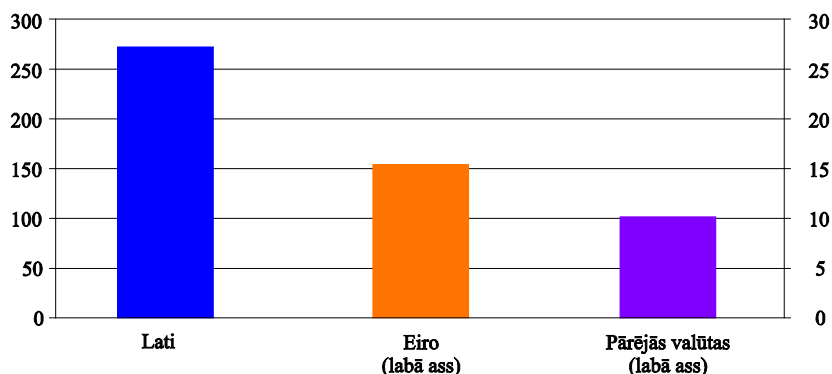
Latvijas Banka pārraudzīja maksājumu karšu, termināļu un ATM tīklu attīstību, analizējot kredītiestāžu un FDL sniegtos datus.

3.1. Maksāšanas līdzekļu attīstība

2013. gadā kopējais Latvijā lietoto klientu maksāšanas līdzekļu skaits palielinājās par 12.8% (līdz 297.7 milj.), bet apjoms – par 17.8% (līdz 407.0 mljrd. latu). Ar visiem klientu maksāšanas līdzekļiem skaita ziņā 91.4% maksājumu veikti latos, 5.2% – eiro un 3.4% – pārējās valūtās (sk. 10. att.). Savukārt apjoma ziņā visvairāk (64.9%) maksājumu veikti pārējās valūtās, 18.6% – eiro un 16.6% – latos (sk. 11. att.).

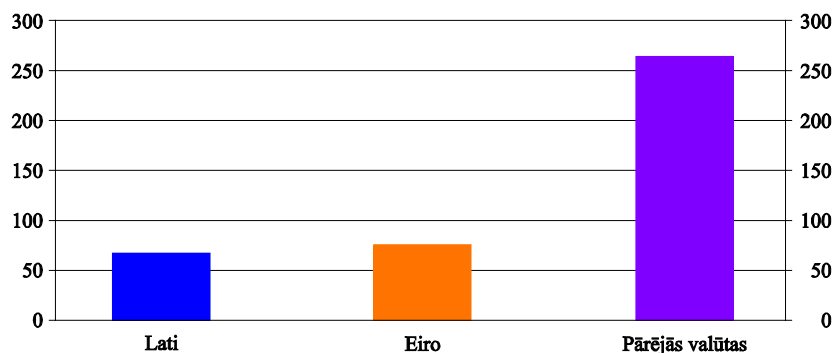
10. attēls

Klientu maksājumu skaits valūtu dalījumā 2013. gadā (milj.)



11. attēls

Klientu maksājumu apjoms valūtu dalījumā 2013. gadā (mljrd. latu)



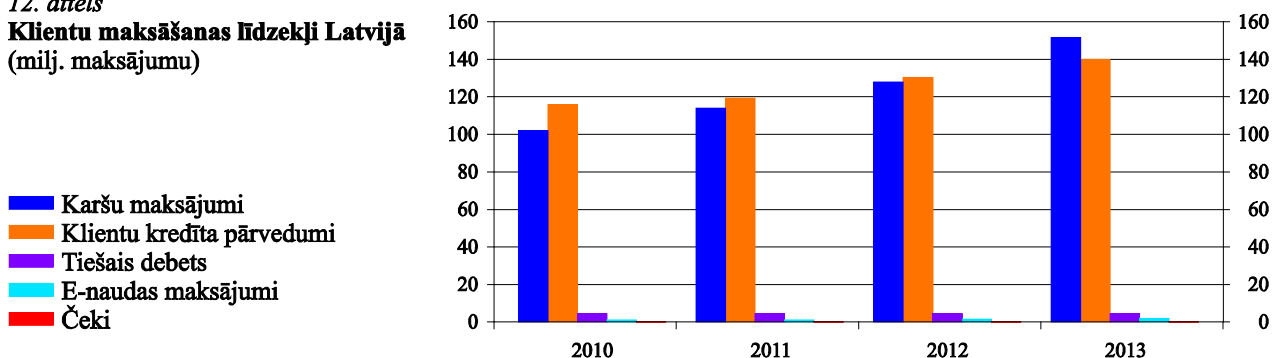
Vērtējot atsevišķu maksāšanas līdzekļu lietošanu, visbiežāk no visiem klientu maksāšanas līdzekļiem Latvijā (sk. 12. att.) tika izmantoti karšu maksājumi un klientu kredīta pārvedumi (attiecīgi 50.9% un 46.9%).

Ar Latvijā izdotajām maksājumu kartēm veikto maksājumu skaits salīdzinājumā ar 2012. gadu pieauga par 18.5% (līdz 151.6 milj.), bet apjoms – par 17.6% (līdz 2.3 mljrd. latu). 84.2% no to kopējā maksājumu skaita bija transakcijas fiziskās karšu norēķinu vietās jeb karšu pieņemšanas vietu termināļos veikalos un citās tirdzniecības vietās. Pārējie 15.8% karšu maksājumu tika veikti attālināti – internetā un izmantojot tālruni.

Kopējo karšu maksājumu skaita kāpumu galvenokārt noteica maksājumu internetā un izmantojot tālrūni skaita pieaugums par 96.6% (to apjoms palielinājās par 69.9%). Karšu maksājumu termināļos pieaugums bija mērens (skaita ziņā – 10.3%, bet apjoma ziņā – 11.3%).

12. attēls

Klientu maksāšanas līdzekļi Latvijā (milj. maksājumu)



Tika apkopti dati arī par Latvijas termināļos veiktajiem maksājumiem ar ārvalstīs izdotajām maksājumu kartēm. 2013. gadā veikts 16.1 milj. šādu maksājumu 474.5 milj. latu apjomā. Salīdzinājumā ar 2012. gadu Latvijas termināļos veikto maksājumu ar ārvalstīs izdotajām maksājumu kartēm skaits pieauga par 56.8%, bet apjoms – par 75.8%.

Klientu kredīta pārvedumu skaits salīdzinājumā ar 2012. gadu palielinājās par 7.3% (līdz 139.7 milj.), bet apjoms – par 17.8% (līdz 404.6 mljrd. latu). Klientu kredīta pārvedumu apjoma kāpumu galvenokārt noteica internetā uzsākto klientu kredīta pārvedumu apjoma pieaugums pārējās valūtās (23.6%).

Kopējos klientu maksājumos gan skaita, gan apjoma ziņā vislielākais bija kredītiestāžu klientu maksājumu īpatsvars – attiecīgi 92.6% (275.8 milj.) un 96.4% (392.4 mljrd. latu). Valsts kases klientu maksājumu īpatsvars bija 4.6% (13.6 milj.) skaita ziņā un 3.3% (13.4 mljrd. latu) – apjoma ziņā, Latvijas Pasta klientu maksājumu īpatsvars bija 2.8% (8.3 milj.) skaita ziņā un 0.1% (0.6 mljrd. latu) – apjoma ziņā. Atlikušo daļu veidoja Latvijas Bankas klientu maksājumi.

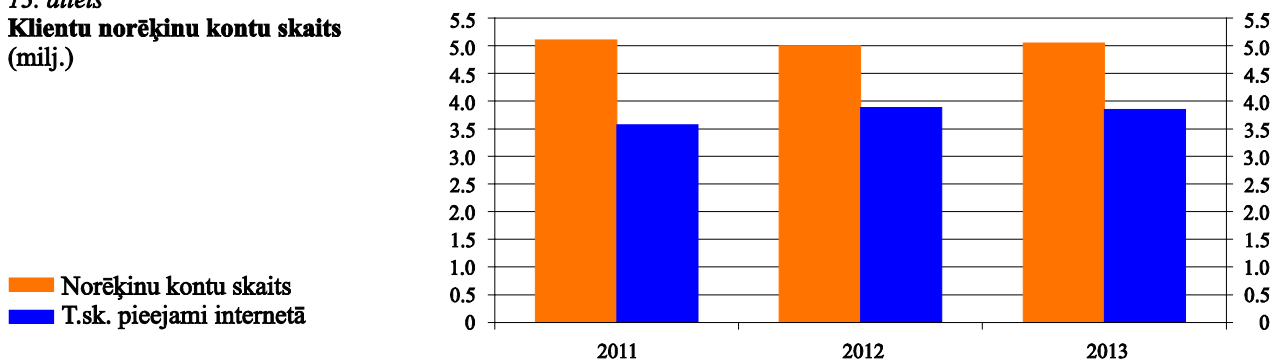
2013. gada beigās Latvijā maksājumu kartes piedāvāja 20 kredītiestāžu. Kopumā kredītiestādes bija izdevušas 2.4 milj. maksājumu karšu (par 17.8 tūkst. karšu vairāk nekā 2012. gada beigās). Lielāko daļu maksājumu karšu (79.2%) izdeva trīs kredītiestādes, un ar šīm kartēm veikti 84.5% no Latvijā veikto karšu maksājumu kopskaita. 2013. gada beigās Latvijā bija uzstādīti 1 177 ATM (73.4% no tiem apkalpoja trīs kredītiestādes), t.sk. 229 skaidrās naudas iemaksas ATM. Trīs kredītiestādes apkalpoja arī 82.9% no 25.9 tūkst. POS termināļu.

2013. gada beigās visas kredītiestāžu izdotās maksājumu kartes bija starptautisko zīmolu (VISA, MasterCard, American Express u.c.) kartes. Starptautisko zīmolu maksājumu kartes tika izdotas un apkalpotas saskaņā ar attiecīgo zīmolu karšu shēmas noteikumiem, par kuru ievērošanu rūpējās attiecīgā starptautisko zīmolu karšu kompānija.

2013. gada beigās maksājumu tirgus dalībnieki bija atvēruši 5.0 milj. klientu norēķinu kontu, no kuriem 76.2% (3.8 milj.) bija pieejami internetā (sk. 13. att.). Trīs kredītiestādes apkalpoja 69.2% no kopējā klientu norēķinu kontu skaita Latvijā.

2013. gadā tika veikti arī 1.9 milj. e-naudas maksājumu 24.8 milj. latu apjomā.

13. attēls

Klientu norēķinu kontu skaits
(milj.)**4. SEPA PROJEKTS**

SEPA projekts ir viens no Latvijas Bankas maksājumu sistēmu pārraudzības projektiem. Latvijas Banka 2013. gadā turpināja darbu SEPA projektā, vadot NSDG, piedaloties LKA Maksājumu komitejas SEPA darba grupā un EK organizētajā Nacionālo SEPA koordinācijas komiteju ES forumā. Galvenie notikumi SEPA projektā 2013. gadā bija Latvijas Nacionālā SEPA plāna 5.0 versijas apstiprināšana un sagatavošanās vienam no vissvarīgākajiem SEPA ieviešanas pasākumiem – kopā ar eiro ieviešanu nodrošināt pāreju no maksājumiem latos uz SEPA kredīta pārvedumiem eiro.

Saskaņā ar SEPA regulu Latvijā SEPA kredīta pārvedumu un SEPA tiešā debeta maksājumu ieviešana jānodrošina gada laikā pēc eiro ieviešanas. Lai gan SEPA regula nosaka, ka pāreja uz SEPA kredīta pārvedumiem un SEPA tiešā debeta maksājumiem jānodrošina līdz 2015. gada 1. janvārim, SEPA projekta dalībnieki Latvijā pabeidza SEPA kredīta pārvedumu ieviešanu agrāk, t.i., līdz ar eiro ieviešanu Latvijā. Tādējādi galvenie 2013. gada notikumi SEPA projektā bija Latvijas Nacionālā SEPA plāna 5.0 versijas apstiprināšana un sagatavošanās vienam no vissvarīgākajiem SEPA ieviešanas pasākumiem – līdz ar eiro ieviešanu nodrošināt pāreju no maksājumiem latos uz SEPA kredīta pārvedumiem eiro.

Kredīta pārvedumi ir viens no nozīmīgākajiem maksāšanas līdzekļiem Latvijā. Tie veido gandrīz pusi no visiem Latvijā veiktajiem maksājumiem. Lai pilnvērtīgi sagatavotos SEPA kredīta pārvedumu ieviešanai ar 2014. gada 1. janvāri un visus attiecīgos maksājumus latos, kas 2013. gadā veidoja aptuveni 94% no visiem kredīta pārvedumiem valstī, aizvietotu ar SEPA kredīta pārvedumiem, Latvijas SEPA projekta dalībnieki veica nepieciešamos sagatavošanās darbus saskaņā ar Nacionālo SEPA plānu un individuālajiem SEPA ieviešanas plāniem. Latvijas Banka monitorēja sagatavošanās darbu izpildes procesu, kā arī organizēja aptauju, kurā Latvijas kredītiestādes, Valsts kase, Latvijas Pasts un Latvijas Banka apliecināja gatavību ar 2014. gada 1. janvāri visus atbilstošos klientu kredīta pārvedumus latos aizstāt ar SEPA kredīta pārvedumiem eiro.

SEPA komunikācijas procesa ietvaros Latvijas Banka 2013. gadā veica vairākas SEPA komunikācijas aktivitātes. Latvijas Banka uzturēja un atjaunoja SEPA Latvija interneta vietni www.sepalatvija.lv, sagatavoja SEPA videomateriālu "Ekonomikas ABC: Kas ir SEPA?", kas tika publicēts internetā un rādīts Latvijas Televīzijā. Gada beigās Latvijas Banka publicēja SEPA infografiku un informatīvo paziņojumu preseai par SEPA un pārmaiņām maksājumu jomā ar 2014. gada 1. janvāri.

2013. gada beigās 98.2% no visiem Latvijā eiro veiktajiem kredīta pārvedumiem bija SEPA kredīta pārvedumi. SEPA prasībām atbilda 100% bankomātu, 100% tirdzniecības vietu termināļu, 99.6% debetkaršu un 99.3% kredītkaršu.

Pārskatot Latvijas Nacionālo SEPA plānu 2013. gadā, tirgus dalībnieki nolēma līdz 2014. gada 1. janvārim vienoties par SEPA tiešā debeta maksājumiem alternatīvu risinājumu nacionālo tiešā debeta maksājumu aizstāšanai ar 2015. gada 1. janvāri sakarā ar to, ka AS "OpusCapita" nolēma neveidot SEPA tiešā debeta infrastruktūru Latvijā.

Sakarā ar Latvijas SEPA projekta dalībnieku lēmumu izmantot SEPA regulas atbrīvojumu līdz 2016. gada 1. februārim no prasības par XML ziņojumu formāta izmantošanu, ja maksājumu pakalpojumu lietotāji ierosina un saņem atsevišķus kredīta pārvedumus un tiešā debeta maksājumus, kas apvienoti failos kopīgai nosūtīšanai, LKA Nacionālajā SEPA plānā norādīja, ka nacionālā XML atbilstošā standarta specifikācijas tiks apstiprinātas līdz 2013. gada beigām, nevis līdz 2013. gada 1. jūlijam, kā plānots iepriekš.

Sadarbībā ar UR Nacionālā SEPA plāna SEPA tiešā debeta sadaļa tika papildināta ar informāciju par SEPA saņēmēja identifikatora subjektiem un piešķiršanas kārtību.

Latvijas Bankas veikums 2013. gada SEPA projektā atspoguļots pielikumā.

5. TARGET2 VĒRTSPAPĪRIEM PROJEKTS

2013. gadā Latvijas Banka T2V projektā daudz lielākā mērā piedalījās Latvijas Bankas maksājumu un vērtspapīru norēķinu operacionālās funkcijas ietvaros, savukārt pārraugi sekoja līdz šīm aktivitātēm. T2V projekts tiks pabeigts, kad Latvijas Banka un LCD pievienosies T2V (gaidāms, ka tas notiks ar ceturto migrācijas grupu 2017. gada 6. februārī).

2013. gadā tika atjaunināts novērtējums par Latvijas Bankas gatavību pievienoties T2V (*feasibility assessment*).

Latvijas Banka iesaistījās T2V projektā, lai vērtspapīru norēķinu sistēmu pārrauga statusā veicinātu Latvijas vērtspapīru norēķinu sistēmu integrāciju ES valstu saskaņotā vērtspapīru norēķinu procesā eiro. Projekta īstenošana paredz saskaņot vērtspapīru darījumu norēķinus un samazināt pārrobežu norēķinu izmaksas vērtspapīru tirgus dalībniekiem.

2013. gadā Latvijas Banka T2V projektā daudz lielākā mērā piedalījās Latvijas Bankas maksājumu un vērtspapīru norēķinu operacionālās funkcijas ietvaros, savukārt pārraugi sekoja līdz šīm aktivitātēm. Gatavojoties Latvijas Bankas dalībai T2V platformā, pārraugi 2013. gada maijā iesaistījās Latvijas Bankas priekšizpētes novērtējuma (*feasibility assessment*) par spēju nodrošināt savu informācijas sistēmu un procesu sadarbību ar T2V platformu funkcionālajā un laika plāna aspektā atjaunināšanā. Latvijas Banka priekšizpētes ziņojumā konstatēja, ka tā nesaskata šķēršļus veiksmīgai dalībai T2V platformas projektā. Lai nodrošinātu dalību T2V platformā, Latvijas Bankai jāveic operacionāli sagatavošanās darbi, jāpielāgo attiecīgās Latvijas Bankas sistēmas, kā arī nepieciešams noslēgt līgumu ar tīkla pakalpojumu nodrošinātāju.

2013. gada 26. septembrī LCD parakstīja T2V platformas dalības līgumu, un Latvijas Bankas padome apstiprināja Latvijas Bankas pievienošanās T2V platformai projekta tālāku virzību.

6. TIESĪBU AKTU GROZĪJUMI

2013. gadā Latvijas Banka piedalījās diskusijās un Latvijas pozīcijas sagatavošanā par EK juridiskajiem priekšlikumiem: Direktīvu par to maksu salīdzināmību, kas saistītas ar maksājumu kontiem, maksājumu kontu maiņu un pamatmaksājumu kontu pieejamību, Eiropas Parlamenta un Padomes Direktīvu par maksājumu pakalpojumiem iekšējā tirgū, ar ko groza Direktīvas 2002/65/EK, 2013/36/ES un 2009/110/EK un atceļ Direktīvu 2007/64/EK, un Eiropas Parlamenta un Padomes Regulu par starpbanku komisijas maksām, ko piemēro kartēm piesaistītiem maksājumu darījumiem. Kopā ar FM Latvijas Banka informēja Latvijas Tirgotāju asociācijas dalībniekus par EK priekšlikumu iespējamo ietekmi uz maksājumu jomu.

2013. gada sākumā Latvijas Banka saskaņā ar FM lūgumu koordinēja kredītiestāžu un lielo uzņēmumu diskusiju, kuras rezultātā dalībnieki vienojās par nepieciešamību izmantot SEPA regulas atbrīvojumu līdz 2016. gada 1. februārim no prasības maksājumu pakalpojumu sniedzējiem nodrošināt, ka maksājumu pakalpojumu lietotāji, kas ierosina vai saņem atsevišķus kredīta pārvedumus un tiešā debeta maksājumus, kas apvienoti failos kopīgai nosūtīšanai, izmanto ISO 20022 XML ziņojumu formātus. Dalībnieki vienojās informēt EK par to, ka Latvija plāno izmantot SEPA regulā minēto īpašo nosacījumu.

Latvijas Banka piedalījās Maksājumu pakalpojumu un elektroniskās naudas likuma grozījumu projekta sagatavošanā. 2013. gada jūlijā tika apstiprināti grozījumi Maksājumu pakalpojumu un elektroniskās naudas likumā, lai nodrošinātu, ka Latvijas maksājumu pakalpojumu sniedzēji ievēro SEPA regulas prasības. SEPA regula nosaka prasības maksājumu veikšanā lietot konta identifikatoru atbilstoši IBAN un BIC standartam un XML ziņojumu standartu. SEPA regula paredz nodrošināt maksājumu pakalpojumu sniedzēju sasniedzamību un maksājumu sistēmu tehnisko savietojamību.

2013. gadā saskaņā ar FM lūgumu Latvijas Banka no vērtspapīru norēķinu sistēmu pārraudzības viedokļa sniedza komentārus par Eiropas Parlamenta un Padomes Regulas par vērtspapīru norēķinu uzlabošanu Eiropas Savienībā, centrālajiem vērtspapīru depozitārijiem (CVD) un grozījumiem Direktīvā 98/26/EK kompromisa tekstu. 2013. gadā EK, Eiropas Parlaments un ES Padome panāca trīspusējo vienošanos par šīs Regulas kompromisa tekstu.

2013. gadā Eirosistēmas projekta ietvaros Latvijas Banka turpināja piedalīties konsultācijā par ECB maksājumu statistikas regulu. Konsultācijas periodā Latvijas Banka sekoja līdzi regulas izstrādei un visām maksājumu statistikas sniegšanas prasībām, komentēja un sniedza priekšlikumus par regulas projektu. 2013. gada 28. novembrī ECB pieņēma Regulu (ES) Nr. 1409/2013 (ECB/2013/43) par maksājumu statistiku (maksājumu statistikas regula), kas pašlaik nosaka maksājumu statistikas sniegšanas prasības. Maksājumu statistikas regula aizstāj 2007. gada 1. augusta Pamatnostādņē ECB/2007/9 par monetāro, finanšu iestāžu un tirgu statistiku ietvertās prasības maksājumu statistikas jomā. Maksājumu statistikas regulā iepriekš sniegtā statistiskā informācija papildināta ar prasību sniegt datus ģeogrāfiskā dalījumā (iekšzeme, pārējās *euro* zonas valstis, pārējās ārvalstis, pārrobežu), SEPA un ne-SEPA klientu kredīta pārvedumu un tiešā debeta maksājumu dalījumā, kā arī papildināta ar elektroniski uzsākto maksājumu dalījumu pēc uzsākšanas veida, e-naudas maksājumu un e-naudas kontu sīkāku dalījumu un noguldījumu uz nakti skaita dalījumu. Lai nodrošinātu maksājumu statistikas regulas prasību īstenošanu, Latvijas Banka izstrādāja "Kredītiestāžu, elektroniskās naudas iestāžu un maksājumu iestāžu maksājumu statistikas pārskata" sagatavošanas noteikumu" projektu. Tas tika veidots, balstoties uz

pašlaik spēkā esošajiem Latvijas Bankas 2013. gada 16. maija noteikumiem Nr. 104 "Kreditīestāžu un elektroniskās naudas iestāžu maksājumu statistikas pārskata" sagatavošanas noteikumi", ņemot vērā maksājumu statistikas regulā noteiktās maksājumu statistikas sniegšanas prasības.

Latvijas Banka 2013. gadā piedalījās konsultācijā par ECB regulu par pārraudzības prasībām sistēmiski nozīmīgām maksājumu sistēmām. ECB regula ir viens no normatīvajiem aktiem, ar ko plānots Eirosistēmā adaptēt CPSS-IOSCO principus finanšu tirgu infrastruktūrām.

2013. gadā saskaņā ar FKTK lūgumu Latvijas Banka sniedza atzinumus par vairākiem LCD noteikumu grozījumu projektiem.

7. SADARBĪBA AR CITĀM INSTITŪCIJĀM

7.1. Sadarbība ar ECB

2013. gadā Latvijas Banka (pārraugi) turpināja piedalīties ECB darba grupās, kas risināja dažādus ar maksājumu sistēmu un vērtspapīru tirgus infrastruktūru pārraudzību saistītus jautājumus. ECB Maksājumu un norēķinu sistēmu komitejas (PSSC) Maksājumu sistēmu pārraudzības darba grupas (WGO) un Maksājumu sistēmu politikas darba grupas (PSPWG) sēdēs pārraugi kopā ar pārējo ES valstu centrālo banku pārstāvjiem piedalījās diskusijās par maksāšanas līdzekļu un infrastruktūru pārraudzības jautājumiem un SEPA projekta jautājumu risināšanā.

Kopā ar FKTK ekspertiem pārraugi turpināja dalību ECB Maksājumu drošības forumā (*SecuRe Pay*). 2013. gadā forums izstrādāja vadlīnijas interneta maksājumu drošības rekomendāciju ievērošanas novērtējumam. Pārraugi sadarbībā ar FKTK koordinēja Maksājumu drošības foruma konsultāciju par rekomendācijām par maksājumu kontu piekļuves pakalpojumiem, sniedzot prezentāciju un ierosinot diskusiju LKA IT komitejas sanāsmē, piedalījās maksājumu drošības foruma mobilo maksājumu rekomendāciju sagatavošanā un informēja tirgus dalībniekus par konsultāciju, kas norisināsies 2014. gada sākumā.

Pārraugi piedalījās ECB Vērtspapīru ekspertu darba grupā (SEWG). Attiecībā uz Latviju 2014. gadā SEWG eiro zonas valstis (standarta kompozīcijā) sniedza komentārus par DENOS sistēmas novērtējumu saskaņā ar Eirosistēmas lietotāju standartiem.

Kopā ar citām ES valstu centrālajām bankām Latvijas Banka maksājumu sistēmu pārraudzības ietvaros jau vairākus gadus piedalās TARGET2 sistēmas datu simulācijas rezultātu izskatīšanā. Pievienojoties eiro zonai, Latvijas Banka uzsāka iesaistīties kopējā TARGET2 sistēmas pārraudzībā, t.sk. piedaloties datu analizē TARGET2 sistēmas simulatora vidē GAO (*Group of authorized overseers*) ietvaros. Pārraugi 2013. gada oktobrī piedalījās GAO sanāsmē, kur iepazīstināja darba grupas dalībniekus ar savu pieredzi ar SAMS sistēmas datu simulācijām *BoF-PSS2* vidē, kā arī ar TARGET2-Latvija sistēmas datu simulāciju projektu.

7.2. Sadarbība ar citu valstu centrālajām bankām

2013. gada 26. un 27. augustā Latvijas Banka organizēja Ziemeļvalstu un Baltijas valstu (*Nordic-Baltic*) gadskārtējo sanākumi Rīgā. Tajā piedalījās Dānijas, Igaunijas, Islandes, Latvijas, Lietuvas, Norvēģijas, Somijas un Zviedrijas centrālās bankas pārstāvji. Sanāksmes dalībnieki apmainījās ar pieredzi par iepriekšējā gadā veikto un informēja

par nākotnes plāniem maksājumu un norēķinu sistēmu pārraudzības jomā. Puses diskutēja un sniedza prezentācijas par dažādām pārraudzības tēmām, t.sk. par CPSS-IOSCO principu piemērošanu finanšu tirgu infrastruktūrām, maksātnespējas procedūrām maksājumu un norēķinu sistēmās, klientu maksājumiem, maksāšanas līdzekļiem un sabiedrības maksāšanas līdzekļu izmaksu pētījumu, regulējumu maksājumu pakalpojumu jomā, centrālo darījuma partneru pārraudzību, gaidāmo CVD regulējumu, CVD saskaņošanas jautājumiem, T2V projekta ieviešanu, SEPA, valstu centrālo banku lomu attiecībā uz darbības nepārtrauktības prasībām kredītiestādēm u.c. aktuāliem jautājumiem.

2013. gada decembrī pārraugi saskaņā ar Armēnijas centrālās bankas pārstāvju lūgumu noorganizēja vienas dienas tikšanos ar Armēnijas centrālās bankas, CVD un *NASDAQ OMX* Armēnijas pārstāvjiem, sniedzot prezentāciju viņus interesējošos vērtspapīru tirdzniecības un norēķinu jautājumos un prezentāciju par Latvijas Bankas pieredzi maksājumu un vērtspapīru norēķinu sistēmu pārraudzības jomā.

7.3. Sadarbība ar FKTK

Gada laikā pārraugi vairākkārt tikās ar FKTK kolēģiem, pārrunājot ar maksājumu un vērtspapīru norēķinu sistēmu pārraudzību saistītus jautājumus, kā arī saskaņā ar FKTK pārstāvju lūgumu organizēja semināru, kurā sniedza prezentāciju par maksājumu sistēmām un dalījās pieredzē citos jautājumos maksājumu sistēmu jomā.

8. SABIEDRĪBAS INFORMĒŠANA

Informācija par maksāšanas līdzekļu un to infrastruktūras attīstību, maksājumu un vērtspapīru norēķinu sistēmu attīstību un Latvijas Bankas veikumu maksājumu un vērtspapīru norēķinu sistēmu pārraudzībā tika publicēta Latvijas Bankas gada pārskatā, "Finanšu Stabilitātes Pārskatā" un Latvijas Bankas interneta vietnē. Informācija par Latvijas maksājumu un vērtspapīru norēķinu sistēmu un Latvijas maksāšanas līdzekļu gada statistiku tika publicēta arī ECB Statistisko datu noliktavā.

9. LATVIJAS BANKAS POLITIKA MAKSĀJUMU UN VĒRTSPAPĪRU NORĒĶINU SISTĒMU JOMĀ

2013. gadā maksājumu un vērtspapīru norēķinu sistēmu pārraudzība veikta saskaņā ar "Latvijas Bankas politikā maksājumu un vērtspapīru norēķinu sistēmu jomā" noteiktajiem mērķiem un uzdevumiem katrā valsts maksājumu un vērtspapīru norēķinu sistēmas daļā (sistēmiski nozīmīgas maksājumu un vērtspapīru norēķinu sistēmas, klīringa un neliela apjoma maksājumu sistēmas un maksāšanas līdzekļi).

Ar eiro ieviešanu pievienojoties Eirosistēmai, Latvijas Bankai kļuva saistoša ECB pārraudzības politika. Latvijas Banka 2013. gada 11. jūlijā nolēma ar 2014. gada 1. janvāri atzīt par spēku zaudējušu "Latvijas Bankas politiku maksājumu un vērtspapīru norēķinu sistēmu jomā". Kopš 2014. gada 1. janvāra Latvijas Banka maksājumu un vērtspapīru norēķinu sistēmu pārraudzību veic saskaņā ar Eirosistēmas attiecīgo politiku, kas regulē maksājumu un vērtspapīru norēķinu sistēmu pārraudzību. Latvijas Banka sagatavoja un atjaunināja informāciju par maksājumu un vērtspapīru norēķinu sistēmu pārraudzību Latvijas Bankas interneta vietnē, sniedzot vispārīgu aprakstu par to, kā Latvijas Banka veic pārraudzību jau kā viena no Eirosistēmas dalībniecēm, par Eirosistēmas pārraudzības mērķiem un metodēm.

Ņemot vērā, ka Latvijas Bankas politika maksājumu un vērtspapīru norēķinu sistēmu jomā bija veidota saskaņā ar Eirosistēmas attiecīgo politiku, kas regulē maksājumu un vērtspapīru norēķinu sistēmu pārraudzību, Latvijas Bankas politikas atcelšana neizraisīja būtiskas pārmaiņas pārraudzības atbildības jomās Latvijā. Latvijas Banka turpina veikt pārraudzību, galveno uzmanību pievēršot sistēmiski nozīmīgām maksājumu un vērtspapīru norēķinu sistēmām. Pēc eiro ieviešanas tika pārtraukta SAMS sistēmas darbība, bet būtiski pieauga TARGET2-Latvija sistēmas nozīmīgums, jo tā tiek izmantota ar Eirosistēmas monetāro politiku saistītiem maksājumiem. Latvijas Bankai kļūstot par pilnvērtīgu Eirosistēmas dalībnieci, saskaņā ar Eirosistēmas noteiktajām procedūrām Latvijas Banka paredz aktīvi iesaistīties TARGET2 sistēmas pārraudzībā (piemēram, regulāri sistēmas pārmaiņu novērtējumi un sistēmas darbības analīze, izmantojot simulatoru). Līdz eiro ieviešanai Latvijā Latvijas Banka TARGET2 sistēmas pārraudzībā iesaistījās tikai novērotājas statusā. LCD vērtspapīru norēķinu sistēma saglabā sistēmisko nozīmīgumu, jo tā ir vienīgā vērtspapīru norēķinu sistēma valstī un tajā reģistrētie vērtspapīri pēc eiro ieviešanas tiek izmantoti ar Eirosistēmas monetāro politiku saistītiem norēķiniem, tāpēc arī pārraudzības apjoms nesamazinājās.

EKS sistēma arī pēc eiro ieviešanas saglabāja līdzšinējo sistēmiski ievērojamas neliela apjoma maksājumu sistēmas statusu, un Latvijas Banka turpina veikt tās pārraudzību. Latvijas Banka turpina veikt pārējo Latvijā darbojošos sistēmu (piemēram, FDL sistēmas) un maksāšanas līdzekļu pārraudzību, kas iekļauj sistēmu novērtējumu veikšanu, maksājumu statistikas apkopošanu un dalību ECB Maksājumu drošības forumā (*SecuRe Pay*).

Pašlaik Eirosistēma izstrādā jaunās procedūras, kādā veidā sistēmas novērtējamas saskaņā ar jaunajiem CPSS-IOSCO standartiem, tiek plānota neliela apjoma maksājumu sistēmu pārkvalifikācija, un Latvijas Bankai 2014. vai 2015. gadā būs jānovērtē EKS sistēma saskaņā ar jaunās Eirosistēmas izstrādāto metodoloģiju. Gaidāmas ievērojamas pārmaiņas vērtspapīru tirgus infrastruktūru pārraudzības veikšanā, kas saistītas ar ES institūciju, t.sk. Eirosistēmas, pastiprinātu uzmanību risku novēršanā, lai mazinātu nākotnes krīžu ietekmi un stiprinātu finanšu stabilitāti. T2V projekta īstenošana un tirgus saskaņošanas jautājumi arī radīs pārmaiņas Eirosistēmas pārraudzības praksē, kuras veidošanā un īstenošanā piedalīsies Latvijas Banka kopā ar pārējām Eirosistēmas dalībniecēm.

Latvijas Banka iesaistījās Eirosistēmas jauno pārraudzības dokumentu izstrādē un projektu komentēšanā. 2013. gadā Eirosistēma pieņēma CPSS-IOSCO 2012. gada aprīlī apstiprinātos pārraudzības principus "Principi finanšu tirgus infrastruktūru pārraudzībai" (*Principles for financial market infrastructures*; PFMI). Lai nodrošinātu raitu un efektīvu sistēmiski nozīmīgu maksājumu sistēmu darbību, ECB izstrādājusi regulu sistēmiski nozīmīgu maksājumu sistēmu pārraudzības prasībām (*ECB Regulation on oversight requirements for systemically important payment systems*), kas pilnībā ieviesīs CPSS-IOSCO PFMI, aizstājot līdzšinējos Pamatprincipus. Regula pašlaik ir konsultācijas stadijā, un to plānots apstiprināt 2014. gadā. Attiecībā uz neliela apjoma maksājumu sistēmām ECB aktualizējusi "Neliela apjoma maksājumu sistēmu pārraudzības ietvaru" (*Revised oversight framework for retail payment systems*), ar kuru CPSS-IOSCO PFMI tiek pieņemti neliela apjoma maksājumu sistēmu pārraudzībā. Savukārt CPSS-IOSCO PFMI pieņemšana vērtspapīru norēķinu sistēmām plānota ar Eiropas Parlamenta un Padomes Regulas par vērtspapīru norēķinu uzlabošanu Eiropas Savienībā un par centrālajiem vērtspapīru depozitārijiem (CVD), ar kuru groza Direktīvu 98/26/EK, jo tā pilnībā ieviesīs CPSS-IOSCO PFMI. ECB Padome pieņēmusi lēmumu līdz brīdim, kad regula stāsies spēkā, izmantot CPSS-IOSCO 2012. gada aprīlī apstiprinātos pārraudzības principus un novērtēšanas metodoloģiju.

PIELIKUMS. LATVIJAS BANKAS VEIKUMS SEPA PROJEKTĀ

2013. gadā Latvijas Banka (pārraugi) turpināja vadīt NSDG, koordinējot sadarbību starp maksājumu tirgus piedāvājuma puses (LKA, Latvijas Pasts, FDL, AS "OpusCapita", LIKTA) pārstāvjiem un pieprasījuma puses (PTAC, MVKAKP, LDDK, Valsts kase, FM un Latvijas Banka) pārstāvjiem. Attiecīgo institūciju un asociāciju pārstāvji savukārt koordinēja savas kompetences ietvaros esošos uzdevumus integrācijai SEPA. NSDG darbu virsuzraudzību veica NMSDG.

2013. gadā pārraugi veica vairākas darbības, lai sagatavotos viena no vissvarīgākajiem SEPA ieviešanas pasākumiem izpildei, – līdz ar eiro ieviešanu Latvijā nodrošinātu pāreju no maksājumiem latos uz SEPA kredīta pārvedumiem eiro. SEPA pasākums "Ieviest SEPA kredīta pārvedumus" iekļauts NMSDG plānā un Latvijas Nacionālā *euro* ieviešanas plāna 1. pielikumā "Pasākumu plāns vienotās Eiropas valūtas ieviešanai Latvijā" ar izpildes termiņu 2014. gada 1. janvāris. Pārraugi veica sagatavošanās pārejai uz SEPA kredīta pārvedumiem pasākumu izpildes monitoringu un organizēja aptauju, kurā Latvijas kredītiestādes, Valsts kase, Latvijas Pasts un Latvijas Banka apliecināja gatavību ar 2014. gada 1. janvāri visus klientu kredīta pārvedumus latos aizvietot ar SEPA kredīta pārvedumiem eiro (izņemot steidzamos maksājumus un maksājumus caur TARGET2 sistēmu).

2013. gadā kredīta pārvedumi latos veidoja aptuveni 94% no visiem kredīta pārvedumiem valstī. Kopumā kredīta pārvedumi veido gandrīz pusi no visiem Latvijā veiktajiem maksājumiem.

SEPA komunikācijas procesa ietvaros pārraugi 2013. gadā veica vairākas SEPA komunikācijas aktivitātes, t.sk. uzturēja un atjaunoja SEPA Latvija interneta vietni www.sepalatvija.lv, piedalījās SEPA videomateriāla "Ekonomikas ABC: Kas ir SEPA?" sagatavošanā, kas tika publicēts internetā un rādīts Latvijas Televīzijā. Gada beigās Latvijas Banka publicēja SEPA infografiku un informatīvo paziņojumu preseī par SEPA un pārmaiņām maksājumu jomā ar 2014. gada 1. janvāri.

Pārraugi vadīja Latvijas Nacionālā SEPA plāna 5.0 versijas izstrādi. Latvijas Nacionālajā SEPA plānā tika veiktas pārmaiņas, iekļaujot informāciju:

- par SEPA projekta dalībnieku lēmumu Latvijā izmantot SEPA regulas atbīvojumu līdz 2016. gada 1. februārim no prasības nodrošināt XML standarta izmantošanu "klients–banka" un "banka–klients" posmā;
- par to, ka XML prasībām atbilstoša nacionālā standarta izstrāde tiks pabeigta līdz 2013. gada beigām;
- par SEPA saņēmēja identifikatora subjektiem un uzturēšanas praktiskajiem aspektiem UR datubāzēs;
- par to, ka līdz 2014. gada 1. janvārim Latvijas kredītiestādes, uzņēmumi un AS "OpusCapita" vienosies par efektīvāko risinājumu, ar kuru līdz 2015. gada 1. janvārim tiks aizvietoti nacionālie tiešā debeta maksājumi.

11. oktobrī NSDG apstiprināja Latvijas Nacionālā SEPA plāna 5.0 versiju, un 28. oktobrī to rakstiskajā konsultācijā apstiprināja NMSDG.

2013. gadā pārraugi sagatavoja četrus NSDG progresu ziņojumus NMSDG.

Lai pārraudzītu progresu SEPA maksājumu ieviešanā Latvijas maksājumu sistēmā, pārraugi turpināja apkopot SEPA indikatorus par SEPA kredīta pārvedumiem, SEPA tiešā debeta maksājumiem un SEPA karšu ietvaru. Septembrī pārraugi sagatavoja

ziņojumu EK par SEPA projekta progresu Latvijā, ko NSDG apstiprināja rakstiskajā konsultācijā.

2013. gada 4. ceturksnī 1 416 tūkst. (98.2%) no eiro veiktajiem kredīta pārvedumiem (neiekļaujot kredīta pārvedumus eiro uz trešām valstīm un steidzamos kredīta pārvedumus eiro) bija SEPA kredīta pārvedumi.

Četri galvenie SEPA karšu ietvara indikatori Latvijā 2013. gada beigās bija šādi: 1) 1 177 (100%) bankomāti bija migrējuši uz EMV (*Europay-Mastercard-Visa*) un atbilda SEPA prasībām; 2) 25.9 tūkst. (100%) tirdzniecības vietu terminālu bija migrējuši uz EMV; 3) 1 849.9 tūkst. (99.6%) debetkaršu atbilda EMV standartam un SEPA prasībām un 4) 345.7 tūkst. (99.3%) kredītkaršu atbilda EMV standartam un SEPA prasībām.

2013. gadā 91.1% no visiem karšu maksājumiem eiro un latos izmantoja EMV standartu. 2013. gada beigās e-komercijas vidē 99.8% no Latvijas e-tirgotājiem izmantoja *3D Secure* tehnoloģijas un 54.6% no visām kartēm bija pieteiktas *3D Secure* tehnoloģijai. 2013. gada 2. pusgadā 83.2% no e-komercijas transakcijām iekšzemē atbilda *3D Secure* tehnoloģijas prasībām.

2013. gadā pārraugi tika iesaistīti šādās galvenajās SEPA projekta darbībās.

– Pārraugi koordinēja atbilžu apkopošanu un nosūtīšanu EK aptaujā valsts pārvaldes iestādēm par SEPA migrāciju, kura apliecināja, ka valsts pārvaldes iestādes kredīta pārvedumus eiro veic atbilstoši SEPA prasībām un, ieviešot eiro, ir gatavas maksājumus latos aizstāt ar SEPA kredīta pārvedumiem. Aptaujā piedalījās Latvijas Banka, Valsts kase, Valsts sociālās apdrošināšanas aģentūra, VID un FM.

– 2013. gada 13. jūlijā pārraugi kopā ar FKTK piedalījās EK organizētajā tehniskajā diskusijā par SEPA regulu. Diskusijas laikā notika valstu kompetento iestāžu viedokļu apmaiņa un aktuālāko SEPA regulas interpretācijas un piemērošanas problēmu apspriešana.

– Pārraugi konsultēja UR par SEPA saņēmēja identifikatora ieviešanas praktiskiem aspektiem. Informācija par SEPA saņēmēja identifikatoru būs publiski pieejama kopā ar citu Latvijas juridiskās personas informāciju (reģistrācijas numuru, nosaukumu, juridisko adresi). SEPA saņēmēja identifikators tiks veidots atbilstoši SEPA saņēmēja identifikatora struktūrai. SEPA saņēmēja identifikatoru uzturēs UR datubāzēs, sākot ar eiro ieviešanas dienu.

– Pārraugi konsultēja Latvijas Pastu par nepieciešamajām darbībām, lai ar 2014. gada 1. janvāri tiktu nodrošināta pilnvērtīga migrācija uz SEPA kredīta pārvedumiem.

– Sadarbībā ar FKTK pārraugi aktīvi konsultēja tirgus dalībniekus par SEPA regulas un Eiropas Parlamenta un Padomes Regulas (EK) Nr. 924/2009 par pārrobežu maksājumiem Kopienā, ar kuru atceļ Regulu (EK) Nr. 2560/2001, kas piemērojama ar 2009. gada 1. novembri, prasībām.

Pārraugi turpināja koordinēt diskusijas par SEPA tiešā debeta maksājumu ieviešanu Latvijā. Septembrī tika organizēta diskusija, kuras rezultātā AS "OpusCapita", LKA un LDDK pārstāvji nolēma līdz 2014. gada 1. janvārim vienoties par alternatīvu SEPA prasībām atbilstošu risinājumu, ar kuru līdz 2015. gadam tiks aizvietoti nacionālie tiešā debeta maksājumi. Gada beigās AS "OpusCapita", LKA un LDDK nolēma nacionālos tiešā debeta maksājumus nepārveidot par SEPA kredīta pārvedumiem un līdz

2015. gadam aizvietot tos ar SEPA kredīta pārvedumiem, kas būs apvienoti ar e-rēķiniem, līdzīgi kā nacionālos tiešā debeta maksājumus pārveidoja Somija un Igaunija.

Pārraugi organizēja NSDG SEPA karšu ietvara apakšgrupas sēdi, kura notika 24. aprīlī. SEPA karšu apakšgrupa izskatīja Latvijas Tirgotāju asociācijas jautājumu par atbildības pārdali sakarā ar viltotu maksājumu karšu izmantošanu, turpināja iepriekšējā periodā sāktos darbus, kā arī vienojās atjaunot rekomendācijas karšu maksājumos iesaistītajām pusēm "Par VISA un *MasterCard* maksājumu karšu pieņemšanas procedūru pārmaiņām".

2013. gada 24. septembrī NSDG SEPA karšu ietvara apakšgrupa organizēja SEPA semināru iesaistītajām tirgotāju asociācijām – Latvijas Viesnīcu un restorānu asociācijai, Latvijas Tirgotāju asociācijai, Latvijas Pārtikas tirgotāju asociācijai, Latvijas Degvielas tirgotāju asociācijai un Aptieku savienībai. Semināra prezentācijās tika iekļauta informācija par SEPA standartu ieviešanu un eiro ieviešanas aktualitātēm.

2013. gada 18. jūnijā un 14. novembrī EK organizēja kārtējās NSDG foruma sanāksmes, kurās piedalījās Latvijas Bankas pārraugi. Latvijas pārstāvis sniedza prezentācijas par Nacionālā SEPA plāna izpildi un SEPA projekta virzību Latvijā. Forumā dalībnieki diskutēja par SEPA pamatproduktu migrācijas procesu katrā dalībvalstī un SEPA pārvaldes jautājumiem.