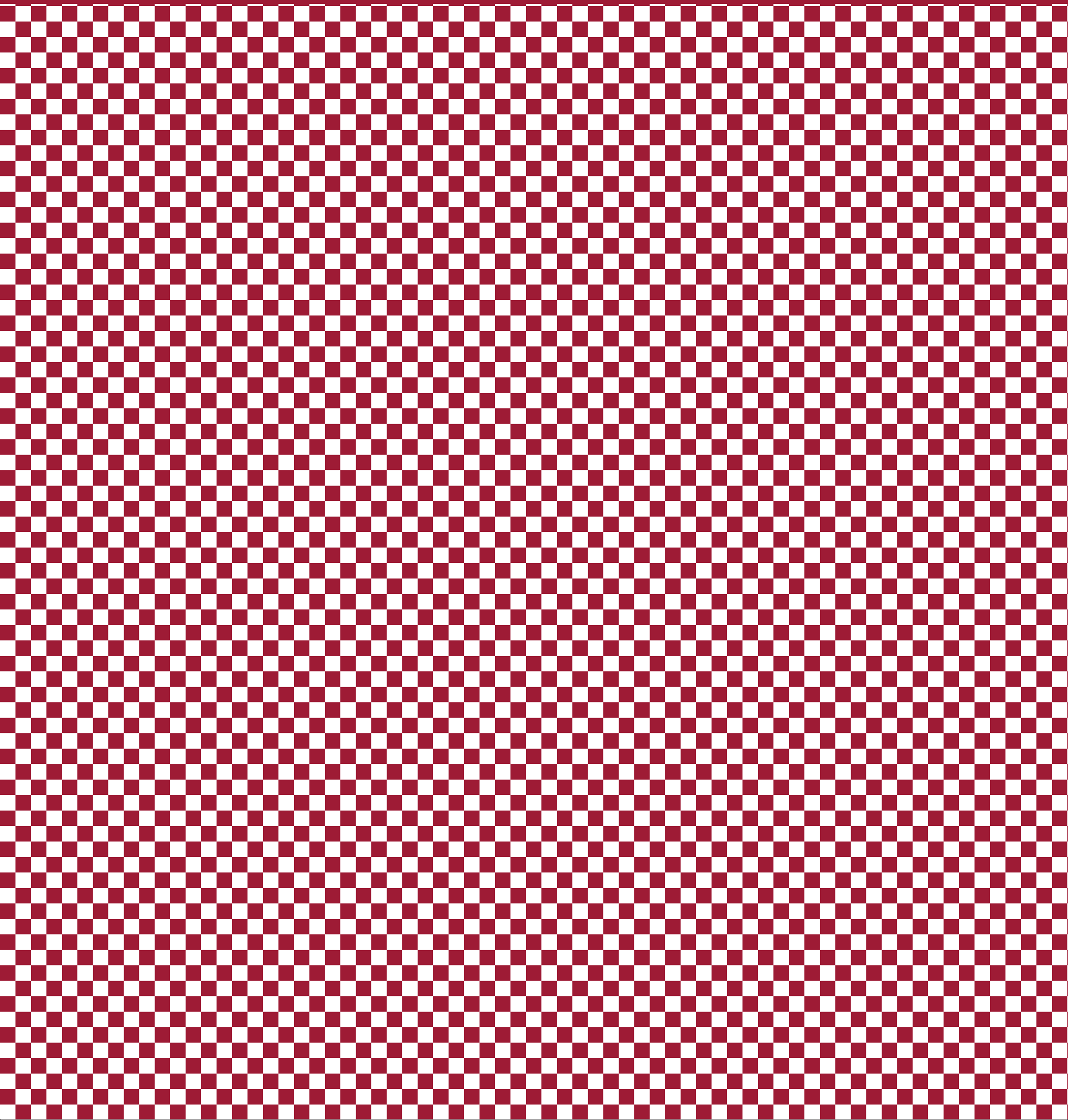


**LATVIJAS BANKAS 2010. GADĀ VEIKTĀ MAKSĀJUMU
UN VĒRTSPAPĪRU NORĒĶINU SISTĒMU PĀRRAUDZĪBA**



SATURS

Saīsinājumi	2
I. Maksājumu sistēmu pārraudzība	3
1. Sistēmiski nozīmīgu maksājumu sistēmu pārraudzība	3
1.1. SAMS	3
1.2. TARGET2-Latvija	6
2. Neliela apjoma maksājumu sistēmas	7
2.1. EKS	7
2.2. FDL	11
2.3. VAS "Latvijas Pasts"	11
2.4. AS "Itella Information"	12
3. Maksāšanas līdzekļi	12
3.1. Maksāšanas līdzekļu attīstība	13
3.2. E-nauda	15
3.3. Klientu konsultēšana	16
3.4. ECB pētījums par korespondentbanku attiecībām	16
4. SEPA projekts Latvijā	17
5. Pārraudzības projekts "Pētījums par maksāšanas līdzekļu izmaksām sabiedrībai"	18
6. Tiesību aktu grozījumi maksājumu sistēmu jomā	18
7. Sadarbība ar ECB	19
8. Sabiedrības informēšana	19
II. Vērtspapīru norēķinu sistēmu pārraudzība	20
9. Sistēmiski nozīmīgu vērtspapīru norēķinu sistēmu pārraudzība	20
9.1. DENOS	20
9.2. VNS	21
10. Projekts "TARGET2 vērtspapīriem"	23
11. Tiesību aktu grozījumi vērtspapīru norēķinu sistēmu jomā	23
12. Sadarbība ar citām institūcijām	23
12.1. FKTK	23
12.2. ECB	24
13. Sabiedrības informēšana	24
III. Latvijas Bankas politika maksājumu un vērtspapīru norēķinu sistēmu jomā	25
1. pielikums. Pārtraugu SEPA projektā paveiktais	26
2. pielikums. Pārtraugu paveiktais projektā "Pētījums par maksāšanas līdzekļu izmaksām sabiedrībai"	29
3. pielikums. Pārtraugu paveiktais projektā "TARGET2 vērtspapīriem"	31

© Latvijas Banka, 2011

Informāciju sagatavoja Latvijas Bankas Maksājumu sistēmu pārvalde.
Pārpublicējot obligāta avota norāde.

ISBN 9984-676-57-9

Latvijas Banka
K. Valdemāra iela 2A, Rīga, LV-1050
Tālrunis: 67022300 Fakss: 67022420
<http://www.bank.lv>
info@bank.lv

SAĪSINĀJUMI

AS – akciju sabiedrība
 ATM – bankomāts (*Automated Teller Machine*)
 CPSS – Starptautisko norēķinu bankas Maksājumu un norēķinu sistēmu komiteja (*Committee on Payment and Settlement Systems; CPSS*)
 CPSS-IOSCO – Starptautisko norēķinu bankas Maksājumu un norēķinu sistēmu komiteja un Starptautiskā Vērtspapīru komisiju organizācija (*Committee on Payment and Settlement Systems and International Organization Of Securities Commissions; CPSS-IOSCO*)
 DENOS – LCD vērtspapīru norēķinu sistēma
 ECB – Eiropas Centrālā banka
 ECBS – Eiropas Centrālo banku sistēma
 EK – Eiropas Komisija
 EKS – Latvijas Bankas elektroniskā klīringa sistēma
 e-nauda – elektroniskā nauda
 EPC – Eiropas Maksājumu padome (*European Payments Council; EPC*)
 ES – Eiropas Savienība
 ESCB-CESR – ECBS un Eiropas Vērtspapīru regulatoru komiteja (*Committee of European Securities Regulators; CESR¹*)
 FDL – SIA "First Data Latvia"
 FKTK – Finanšu un kapitāla tirgus komisija
 LCD – Latvijas Centrālais depozitārijs
 LDDK – Latvijas Darba devēju konfederācija
 LKA – Latvijas Komerčbanku asociācija
 NLG – Nacionālā lietotāju grupa
 NMSDG – Euro projekta Vadības komitejas Naudas un maksājumu sistēmu darba grupa
 NSDG – Nacionālā SEPA darba grupa
 PNS – VAS "Latvijas Pasts" norēķinu sistēma
 POS – karšu pieņemšanas vietas terminālis (*Point of Sale*)
 PTAC – Patērētāju tiesību aizsardzības centrs
 SAMS – Latvijas Bankas starpbanku automatizētā maksājumu sistēma
 SEPA – Vienotā eiro maksājumu telpa (*Single Euro Payments Area*)
 SIA – sabiedrība ar ierobežotu atbildību
 SWIFT – banku radīta starptautiskā organizācija, kas nodrošina starpbanku finanšu ziņojumu pārraidi, izmantojot telekomunikāciju tīklu (*Society for Worldwide Interbank Financial Telecommunication; Vispasaules Starpbanku finanšu telekomunikāciju sabiedrība*)
 TARGET – Eiropas automatizētā reālā laika bruto norēķinu sistēma (*Trans-European Automated Real-time Gross settlement Express Transfer system; TARGET*)
 TARGET2 – otrās paaudzes TARGET sistēma
 T2V – TARGET2 vērtspapīriem
 Valsts kase – Latvijas Republikas Valsts kase
 VAS – valsts akciju sabiedrība
 VNS – Latvijas Bankas vērtspapīru norēķinu sistēma

¹ Kopš 2011. gada 1. janvāra – Eiropas Vērtspapīru un tirgu iestāde (ESMA).

I. MAKSĀJUMU SISTĒMU PĀRRAUDZĪBA

Atbilstoši starptautiskajai praksei valsts maksājumu sistēmas pārraudzība ir valsts centrālās bankas nozīmīga funkcija. Veicot maksājumu sistēmu pārraudzību, centrālā banka veicina maksājumu sistēmas raitu darbību, novērojot esošās un topošās maksājumu sistēmas (starpbanku maksājumu sistēmas, neliela apjoma maksājumu sistēmas un maksāšanas līdzekļus), novērtējot tās atbilstoši CPSS apstiprinātajiem "Sistēmiski nozīmīgu maksājumu sistēmu pamatprincipiem" (Pamatprincipi) un, ja nepieciešams, rosinot pārmaiņas, lai savstarpēji sabalansētu drošību un efektivitāti. Pārraudzībā centrālā banka galvenokārt izmanto pārliecināšanu, publisku viedokļa izteikšanu, iespējas, ko sniedz centrālās bankas dalība konkrētā maksājumu sistēmā (nodrošinot bezrisku norēķinu centrālās bankas naudā, dažādus dienas likviditātes piešķiršanas veidus u.tml.), un sadarbību ar citām iestādēm.

Saskaņā ar "Latvijas Bankas politiku maksājumu sistēmu jomā" Latvijas Banka 2010. gadā pārraudzīja sistēmiski nozīmīgas maksājumu sistēmas, neliela apjoma klientu maksājumu sistēmas un maksāšanas līdzekļus, konsultēja klientus, sadarbojās ar starptautiskajām institūcijām pārraudzības jomā un informēja sabiedrību par Latvijas maksājumu sistēmas attīstību, kā arī piedalījās nozīmīgos ar maksājumu sistēmām saistītos projektos.

1. SISTĒMISKI NOZĪMĪGU MAKSĀJUMU SISTĒMU PĀRRAUDZĪBA

2010. gadā Latvijas Banka, pārraugot sistēmiski nozīmīgas maksājumu sistēmas, veica ikdienas pārraudzību (t.sk. statistisko datu analīzi) un sistēmiskā riska novērtēšanu, izmantojot trīs indikatorus: 1) sistēmu īpatsvaru attiecīgo maksājumu segmentā; 2) koncentrācijas rādītāju, kas ir piecu lielāko dalībnieku, ieskaitot Latvijas Banku, īpatsvars sistēmā; 3) norēķina efekta rādītāju (norēķinu līdzekļu izmantošanas efektivitāti sistēmā).

1.1. SAMS

2010. gadā SAMS bija vienīgā sistēmiski nozīmīgā latu maksājumu sistēma. Saskaņā ar statistiskajiem datiem SAMS izpildīto maksājumu kopskaits vidēji mēnesī palielinājās par 0.8% un kopā gadā bija 193.0 tūkst., savukārt maksājumu kopapjoms vidēji mēnesī palielinājās par 0.4% un kopā gadā bija 166.3 mljrd. latu. 2010. gadā SAMS nodrošināja 99.99% pieejamību. Sistēmiskā riska analīze norādīja uz joprojām zemu riska iespējamību.

2010. gadā SAMS bija vienīgā sistēmiski nozīmīgā latu maksājumu sistēma Latvijā. Tā turpināja nodrošināt reālā laika bruto norēķinus latos – Latvijas Bankas monetārās politikas darījumiem, liela apjoma starpbanku maksājumiem, citu Latvijā darbojošos maksājumu sistēmu galanorēķiniem jeb mijieskaita norēķiniem un steidzamajiem klientu maksājumiem.

Turpinot novērtēt likviditātes situāciju sistēmā (III pamatprincipis), kā arī lai laikus pamanītu iespējamās operacionālā riska pazīmes (VII pamatprincipis), 2010. gadā tika veikta ikdienas jeb nepārtrauktā pārraudzība, kas ietvēra SAMS statistisko datu apkopošanu un analīzi un sistēmas pieejamības un incidentu novērtēšanu, analizējot to ietekmi uz citām sistēmām.

Sistēmas statistisko datu analīze

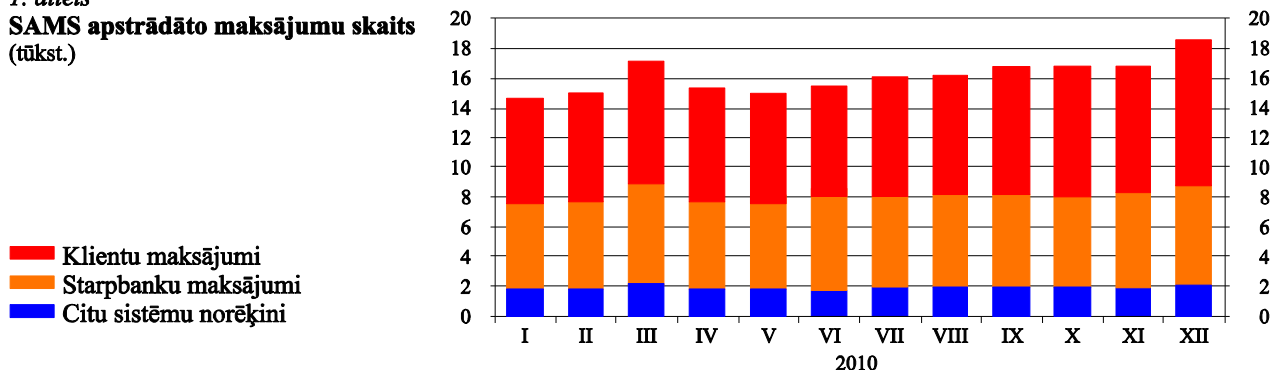
Katru mēnesi Latvijas Banka apkopoja detalizētu informāciju par SAMS maksājumiem iepriekšējā mēnesī. Statistiskā informācija tika publicēta Latvijas Bankas interneta vietnē, kā arī izmantota Latvijas Bankas pārskatu sagatavošanai.

2010. gada beigās SAMS bija 25 dalībnieki – tikpat, cik 2010. gada 1. janvārī, jo gada laikā sistēmai pievienojās viens jauns dalībnieks – Akciju Sabiedrības banka SNORAS Latvijas filiāle, bet viens dalībnieks – AS "VEF banka" – pārtrauca dalību sistēmā. Sistēmā piedalījās Latvijas Banka, 20 banku un četras ārvalstu banku filiāles. 2010. gadā SAMS apstrādāto maksājumu kopskaits vidēji mēnesī palielinājās par 0.8% un kopā gadā bija 193.0 tūkst., savukārt maksājumu kopapjoms vidēji mēnesī palielinājās par 0.4% un kopā gadā bija 166.3 mljrd. latu. (sk. 1. un 2. att.). 2010. gadā SAMS maksājumu skaits salīdzinājumā ar 2009. gadu samazinājās par 3.6%, savukārt apjoms – par 0.7%.

SAMS apstrādāto maksājumu apjoma kritumu, sākot ar 2010. gada aprīli, galvenokārt izraisīja Latvijas Bankas noguldījumu iespējas uz septiņām dienām ieviešana, jo līdz tam, izmantojot noguldījumu iespēju uz nakti Latvijas Bankā, bija biežāk jāveic maksājumi. Pirms šīm pārmaiņām 2010. gada martā tika sasniegts SAMS apstrādāto maksājumu vēsturiskais apstrādāto maksājumu mēneša apjoma maksimums (29.4 mljrd. latu).

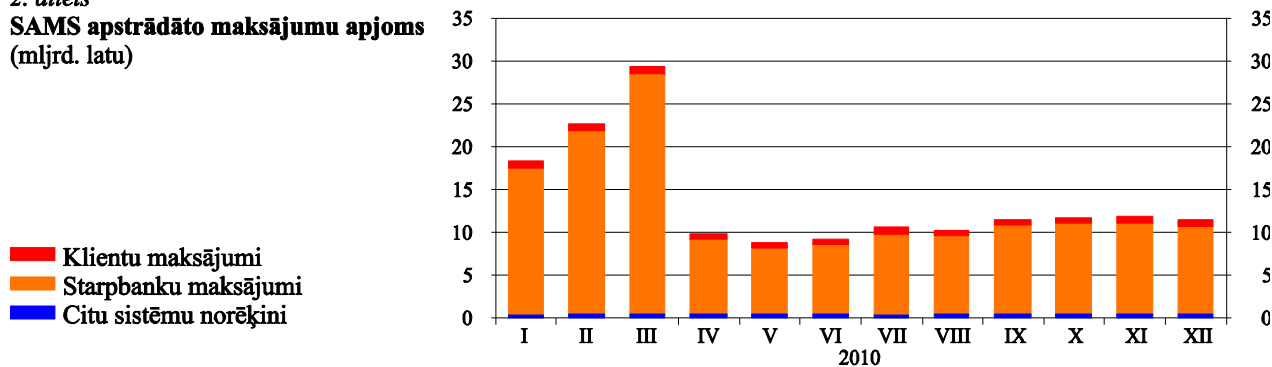
1. attēls

SAMS apstrādāto maksājumu skaits
(tūkst.)



2. attēls

SAMS apstrādāto maksājumu apjoms
(mljrd. latu)



SAMS apstrādāto maksājumu kopskaits lielāko daļu iniciēja pieci sistēmas dalībnieki (2010. gadā īpatsvars – 73.0%).

Starpbanku maksājumu apjoma īpatsvars SAMS bija 91.8%, klientu maksājumu apjoma īpatsvars – 5.3%, bet starpbanku un klientu maksājumu skaita īpatsvars bija attiecīgi 37.9% un 49.9%. 2010. gadā SAMS uzsāka *MasterCard Europe Sprl* un *Visa Europe Services Inc.* karšu maksājumu sistēmu galanorēķinus. *MasterCard Europe Sprl* un *Visa Europe Services Inc.* SAMS apstrādāja tikai Latvijas banku karšu iekšzemes maksājumu galanorēķinus. SAMS nodrošināja arī LCD vērtspapīru norēķinu sistēmas, FDL karšu maksājumu sistēmas un EKS galanorēķinus. Papildsistēmu galanorēķinu īpatsvars SAMS bija 2.9% apjoma ziņā un 12.2% skaita ziņā.

Pārtraukti saņēma informāciju par SAMS vai to uzturošo resursu darbības problēmām un to risināšanas gaitu, izmantojot incidentu reģistrā ievadītos datus. Pārtraukti sekoja līdzīgu problēmu risināšanas gaitai un nepieciešamības gadījumā informēja Latvijas Bankas Maksājumu sistēmu pārvaldes vadītāju par pārtraukumu ietekmi uz citām sistēmām.

2010. gadā SAMS nodrošināja 99.99% pieejamību (2009. gadā – 99.79%). Sistēmai bija trīs pārtraukumi, un SAMS kopā nebija pieejama 3 minūtes un 5 sekundes (2009. gadā – 4 stundas un 48 sekundes). Pārtraukumi bija īslaicīgi un saistīti ar SWIFT pieslēgumu vai SWIFT līniju darbības pārtraukumiem, kas neizraisīja Latvijas Bankas kritisko procesu izpildes pārtraukumu.

Riska novērtējums

Veicot sistēmiskā riska novērtējumu 2010. gadā, tāpat kā iepriekš, tika analizēti trīs indikatori: 1) sistēmas īpatsvars attiecīgo maksājumu segmentā; 2) koncentrācijas rādītājs; 3) norēķinu efekta rādītājs.

2010. gadā SAMS tika veikti 89.0% no visiem Latvijā uzsāktajiem starpbanku kredīta pārvedumiem latos un to apjoma īpatsvars bija 96.3% (2009. gadā – attiecīgi 83.8% un 88.2%).

2010. gadā SAMS koncentrācijas rādītājs maksājumu skaita ziņā bija 73.0%, bet apjoma ziņā – 81.3% (2009. gadā – attiecīgi 72.3% un 85.1%). Lai gan SAMS apjoma koncentrācijas rādītājs pārsniedza ECB noteikto 80% robežu, tas neliecināja par nozīmīgu domino efekta iespējamību sistēmā, jo piecu lielāko sistēmas dalībnieku skaitā ietilpst arī Latvijas Banka, kas nav pakļauta likviditātes riskam un kredīriskam.

SAMS norēķina efekta rādītājs, kas bruto norēķinu sistēmu gadījumā raksturo norēķinu līdzekļu izmantošanu, 2010. gadā bija 55.0% (2009. gadā – 62.6%). Tas aprēķināts, attiecinot gada vidējo vienā dienā banku nosūtīto maksājumu apjomu SAMS pret vidējiem vienas dienas banku kontu atlikumiem Latvijas Bankā. 2010. gadā tie bija attiecīgi 384.5 milj. latu un 698.7 milj. latu. Tā kā Latvijas Bankai kā sistēmas dalībniecei konta bilance nav atsevišķi nodalāma, tās nosūtītie maksājumi netiek ņemti vērā aprēķinos. Februārī un martā norēķina efekta rādītājs pārsniedza 75%.

Norēķina efekta rādītājs joprojām bija zems (efektīvās sistēmās dienā veikto maksājumu apjoms var pat vairākas reizes pārsniegt kontos pieejamo līdzekļu apjomu), un tāpēc saglabājās zema sistēmiskā riska iespējamība. Šāds norēķina efekta rādītājs skaidrojams ar to, ka latu kontos Latvijas Bankā glabājas banku noguldījumi, kas tiek izmantoti gan maksājumu veikšanai, gan Latvijas Bankas noteikto obligāto rezervju prasību izpildei. Tādējādi naudas līdzekļu apjoms šajos kontos pārsniedz maksājumiem nepieciešamo līdzekļu apjomu.

1.2. TARGET2-Latvija

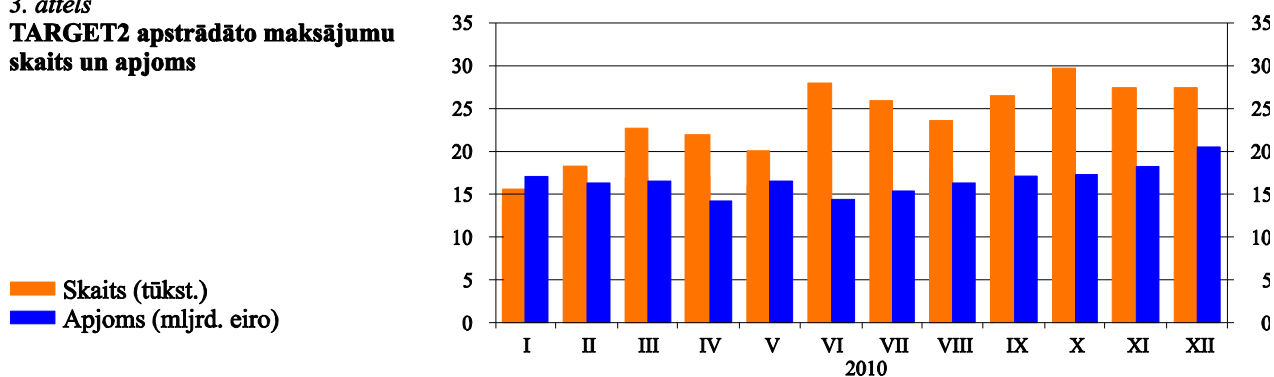
TARGET2 2010. gadā bija viena no eiro veikto maksājumu sistēmiski nozīmīgajām maksājumu sistēmām ES. TARGET2 pārraudzību veica Eirosistēma. Latvijas Bankas pārraugi TARGET2 pārraudzībā piedalījās kā novērotāji un sniedza pārraudzībai nepieciešamos datus par TARGET2-Latvija darbību. 2010. gadā Eirosistēma vērtēja jaunajā TARGET2 versijā iekļauto pārmaiņu ietekmi uz atbilstību Pamatprincipiem un konstatēja, ka sistēmas novērtējums nemainās. Visas pārmaiņas pozitīvi ietekmēja likviditātes un kredītriska ierobežošanu un uzlaboja sistēmas atbilstību III pamatprincipam. Saskaņā ar statistiskajiem datiem 2010. gadā TARGET2-Latvija maksājumu kopskaits vidēji mēnesī pieauga par 3.4%, kopā gadā sasniedzot 287.1 tūkst., savukārt maksājumu apjoms vidēji mēnesī palielinājās par 1.3%, kopā gadā sasniedzot 200.0 mljrd. eiro.

2010. gadā Latvijas Banka kopā ar citām ECBS dalībniecēm nodrošināja TARGET2 darbību. Latvijas Banka uzturēja TARGET2 komponentu TARGET2-Latvija, nodrošinot sistēmas dalībnieku savstarpējo eiro veikto maksājumu norēķinus un citu sistēmu galanorēķinus eiro.

2010. gada 31. decembrī TARGET2-Latvija bija 25 dalībnieki (par vienu dalībnieku vairāk nekā 2009. gada 31. decembrī). Sistēmā piedalījās 20 banku, trīs ārvalstu banku filiāles, Valsts kase un Latvijas Banka. AS "VEF banka" pārtrauca dalību sistēmā, bet AS "Latvijas pasta banka" un Akciju Sabiedrības banka SNORAS Latvijas filiāle pievienojās sistēmai. TARGET2-Latvija 2010. gadā nodrošināja Latvijas Bankas EKS galanorēķinus eiro.

TARGET2-Latvija 2010. gadā apstrādāto starpbanku maksājumu skaits vidēji mēnesī pieauga par 3.4%, kopā gadā sasniedzot 287.1 tūkst., savukārt maksājumu apjoms vidēji mēnesī palielinājās par 1.3%, kopā gadā sasniedzot 200.0 mljrd. eiro (sk. 3. att.). 2010. gada kopējais maksājumu skaits bija par 69.0% lielāks, bet apjoms – par 0.2% mazāks nekā iepriekšējā gadā.

3. attēls
TARGET2 apstrādāto maksājumu skaits un apjoms



TARGET2-Latvija ir TARGET2 komponents, un sistēmas pieejamības rādītājs tiek aprēķināts visai sistēmai kopā. 2010. gadā pieejamības rādītājs TARGET2 bija 100% (2009. gadā – 100%).

Lai informētu lietotājus par TARGET2 incidentiem un nodrošinātu incidentu risināšanas veidus, ECB publicēja informāciju par TARGET2 pieejamību TARGET informācijas sistēmā, aģentūrā Reuters un ECB interneta vietnē.

Lai papildus analizētu TARGET2-Latvija attīstību, 2010. gadā Latvijas Banka, līdzīgi kā SAMS un EKS, aprēķināja TARGET2-Latvija koncentrācijas rādītāju un norēķina efekta rādītāju.

TARGET2-Latvija apstrādāto starpbanku maksājumu skaits 2010. gadā bija 12.4% (28.0 tūkst.), bet apjoms – 38.4% (188.5 mljrd. eiro) no Latvijas bankās eiro veiktajiem starpbanku kredīta pārvedumiem (2009. gadā – attiecīgi 12.6% un 35.4%).

TARGET2-Latvija skaita koncentrācijas rādītājs 2010. gadā bija 62.7%, bet apjoma koncentrācijas rādītājs – 90.7%, tātad koncentrācijas rādītājs bija aptuveni iepriekšējā gada līmenī. Lai gan TARGET2-Latvija apjoma koncentrācijas rādītājs pārsniedza ECB noteikto 80% robežu, tas neliecināja par nozīmīgu domino efekta iespējamību sistēmā, jo piecu lielāko sistēmas dalībnieku skaitā ietilpst arī Latvijas Banka.

TARGET2-Latvija norēķina efekta rādītājs aprēķināts, attiecinot visu sistēmas dalībnieku, t.sk. Latvijas Bankas un Valsts kases, nosūtīto maksājumu apjomu TARGET2-Latvija pret to vidējiem eiro kontu atlikumiem TARGET2-Latvija. 2010. gadā vidēji kontos esošie līdzekļi TARGET2-Latvija maksājumos tika apgrozīti 25.6 reizes. Šāds samērā augsts norēķina efekta rādītājs skaidrojams ar to, ka Latvijā reģistrētajām bankām nav jāpilda rezervju prasības, turot likviditāti šajā sistēmā. Teorētiski norēķina efekta rādītājs norāda arī uz domino efekta riska iespējamību sistēmā. Taču TARGET2-Latvija ir tikai viens no kopējās TARGET2 sistēmas komponentiem, kura īpatsvars ir mazāks nekā 0.1% gan skaita, gan apjoma ziņā, tāpēc samērā augsts norēķina efekta rādītājs vienā TARGET2 komponentā neraksturo domino efekta risku kopējā TARGET2 sistēmā.

2. NELIELA APJOMA MAKSĀJUMU SISTĒMAS

Latvijas Banka turpināja veikt četru Latvijā funkcionējošo neliela apjoma maksājumu sistēmu pārraudzību, apkopojot statistiskos datus un analizējot sistēmu attīstību. Veiktā datu analīze neuzrādīja nepieciešamību veikt papildu pasākumus risku samazināšanai sistēmās.

2.1. EKS

2010. gadā EKS bija sistēmiski ievērojama neliela apjoma klientu maksājumu sistēma. EKS apstrādāto latos veikto maksājumu skaits vidēji mēnesī pieauga par 0.7%, 2010. gadā sasniedzot 32.8 milj., bet kopapjoms vidēji mēnesī palielinājās par 1.7% un kopā gadā bija 10.5 mljrd. latu. EKS apstrādāja 310.1 tūkst. eiro veikto maksājumu 1.5 mljrd. eiro apjomā. EKS pieejamības rādītājs bija 99.63%. Sistēmiskā riska analīze norādīja uz minimālu sistēmiskā riska iespējamību. Ar 2010. gada 9. novembri EKS eiro norēķini tiek veikti atbilstoši SEPA prasībām, līdz ar to EKS nodrošina Latvijas bankām, Valsts kasei un Latvijas Bankai ātrus, efektīvus un drošus klientu maksājumus eiro ne tikai iekšzemē, bet arī visas SEPA telpas (ES valstis, Īslande, Lihtenšteina, Norvēģija, Šveice un Monako) ietvaros. Ar EKS sistēmas palīdzību sasniedzami 4.5 tūkst. banku un ekonomiskā zona ar 490 milj. iedzīvotāju.

2010. gadā EKS bija sistēmiski ievērojama neliela apjoma klientu maksājumu sistēma un vienīgā latu klīringa (neto norēķinu) sistēma Latvijā neliela apjoma klientu kredīta pārvedumu veikšanai starp Latvijas bankām. EKS apstrādāja arī neliela apjoma klientu kredīta pārvedumus eiro. EKS darbojās saskaņā ar ACH (*Automated Clearing House*) principiem, veicot elektroniskā veidā iesniegtu maksājumu automatizētu apstrādi un

EKS neto jeb ieskaita pozīciju norēķinus katru darbadienu divos klīringa (tīrvērtes) ciklos latiem (plkst. 10.30 un plkst. 15.00) un trijos klīringa ciklos eiro (plkst. 11.00, plkst. 15.30 un plkst. 17.00). EKS neto jeb ieskaita pozīciju norēķinus latos veica SAMS, bet eiro – TARGET2-Latvija.

Atbilstoši "Latvijas Bankas politikai maksājumu sistēmu jomā" Latvijas Banka veica EKS pārraudzību saskaņā ar Pamatprincipiem.

2010. gada 1. pusgadā Latvijas Banka veica "Sistēmas noteikumu dalībai EKS" atjaunošanu atbilstoši SEPA prasībām. 2010. gada 9. septembrī Latvijas Bankas padome pieņēma kārtību Nr. 183/3 "Dalības kārtība Latvijas Bankas elektroniskajā klīringa sistēmā", ar kuru apstiprināja noteikumu "Sistēmas noteikumi dalībai EKS" jauno redakciju (spēkā ar 2010. gada 9. novembri) un atzina par spēku zaudējušu 2009. gada 5. novembra kārtību Nr. 172/10 "Dalības kārtība Latvijas Bankas elektroniskajā klīringa sistēmā".

2010. gada 9. novembrī Latvijas Banka ieviesa EKS eiro norēķinu jauno SEPA funkcionalitāti, t.i., maksājumu ziņojumu atbilstību UNIFI (ISO20022) XML standartam. EKS nodrošina Latvijas bankām, Valsts kasei un Latvijas Bankai ātrus, efektīvus un drošus klientu maksājumus eiro ne tikai iekšzemē, bet arī visas SEPA (ES valstis, Īslande, Lihtenšteina, Norvēģija, Šveice un Monako) ietvaros. Ar EKS palīdzību sasniedzami 4.5 tūkst. banku un ekonomiskā zona ar 490 milj. iedzīvotāju. 2010. gada novembrī EPC SEPA kredīta pārvedumu shēmu atbilstošo infrastruktūru sarakstā iekļāva Latvijas Banku kā EKS SEPA operatoru. EKS uzsāka eiro pārrobežu kredīta pārvedumu ziņojumu apmaiņu ar Eiro banku asociācijas STEP2 sistēmu, izmantojot *Deutsche Bundesbank* sistēmu *SEPA Clearer*. EKS tika ieviests trešais klīringa cikls eiro veikto maksājumu apstrādei plkst. 17.00, nodrošinot pārrobežu eiro maksājumu veikšanu un ieskaitīšanu klientu kontos vienas dienas laikā.

2010. gada beigās Latvijas Banka atjaunoja EKS SEPA pašnovērtējumu atbilstoši jaunajai EKS eiro norēķinu funkcionalitātei. Pašnovērtējums publicēts Latvijas Bankas, SEPA Latvija un ECB SEPA interneta vietnē infrastruktūru sadaļā.

Lai laikus pamanītu iespējamās operacionālā riska pazīmes (VII pamatprincips), 2010. gadā tika veikta EKS ikdienas jeb nepārtrauktā pārraudzība, apkopojot un analizējot sistēmas statistiskos datus un novērojot sistēmas darbību.

Sistēmas statistisko datu analīze

Katra mēneša sākumā (līdzīgi kā SAMS) pārraugi apkopoja informāciju par EKS maksājumiem iepriekšējā mēnesī. Dati katru mēnesi tika publicēti Latvijas Bankas interneta vietnē, un detalizētā informācija tika izmantota Latvijas Bankas pārskatu sagatavošanai.

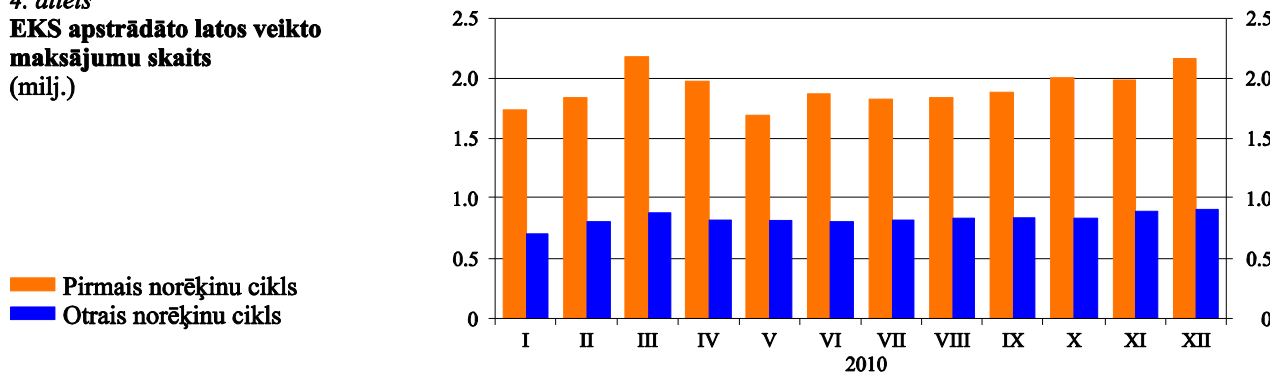
2010. gada beigās EKS latu norēķinos piedalījās 20 banku, četras ārvalstu banku filiāles un Latvijas Banka. EKS eiro norēķinos piedalījās 16 banku, viena ārvalstu bankas filiāle, Valsts kase un Latvijas Banka.

EKS apstrādāto latos veikto maksājumu skaits vidēji mēnesī pieauga par 0.7%, kopā 2010. gadā sasniedzot 32.8 milj., bet kopapjoms vidēji mēnesī palielinājās par 1.7% un kopā gadā bija 10.5 mljrd. latu. Vidējais viena maksājuma apjoms 2010. gadā palielinājās līdz 320.92 latiem (2009. gadā – 320.25 lati). EKS latu maksājumi galvenokārt tika apstrādāti pirmajā norēķinu ciklā (no plkst. 8.30 līdz plkst. 10.30) –

69.9% skaita ziņā un 57.0% apjoma ziņā no visiem dienas laikā iesniegtajiem un EKS apstrādātajiem latos veiktajiem maksājumiem (sk. 4. un 5. att.).

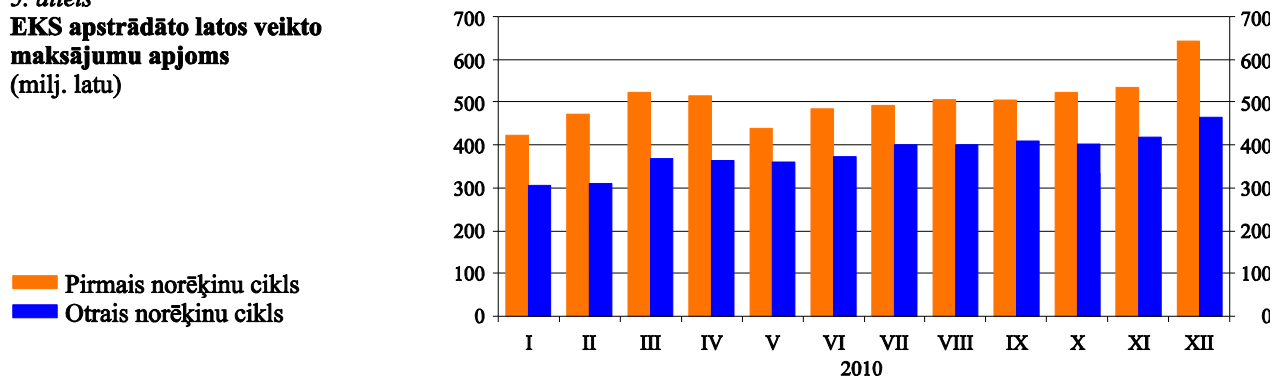
4. attēls

EKS apstrādāto latos veikto maksājumu skaits (milj.)



5. attēls

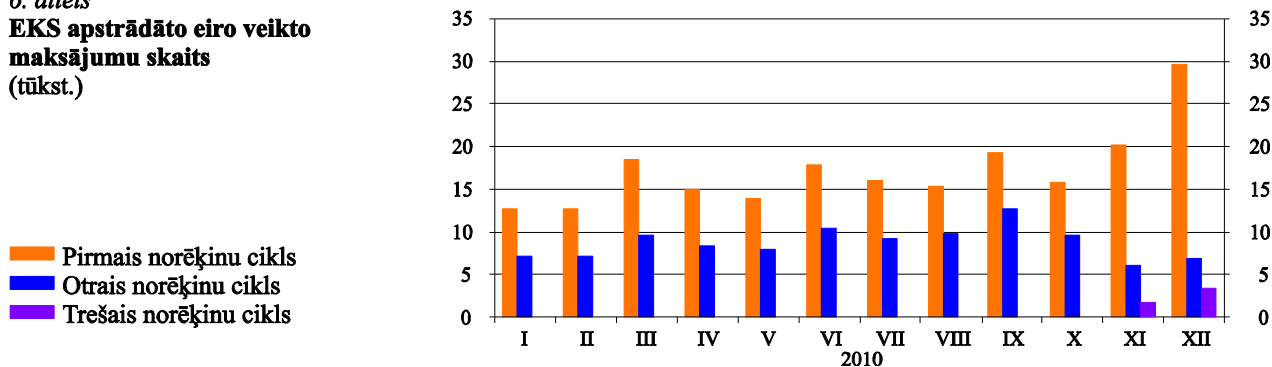
EKS apstrādāto latos veikto maksājumu apjoms (milj. latu)



EKS apstrādāto eiro veikto maksājumu kopskaits pieauga par 22.8% (līdz 310.1 tūkst.), bet to kopapjoms – par 17.0% (līdz 1.5 mljrd. eiro; mēneša rādītājus sk. 6. un 7. att.). 2010. gadā EKS vidējais viena eiro veiktā maksājuma apjoms bija 4 995 eiro.

6. attēls

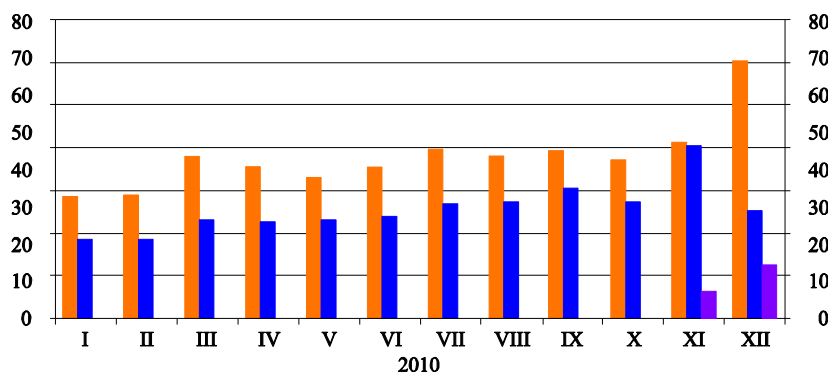
EKS apstrādāto eiro veikto maksājumu skaits (tūkst.)



7. attēls

EKS apstrādāto eiro veikto maksājumu apjoms (milj. eiro)

■ Pirmais norēķinu cikls
■ Otrais norēķinu cikls
■ Trešais norēķinu cikls



Pārtraugi tika informēti par EKS vai to uzturošo resursu darbības problēmām un to risināšanas gaitu, izmantojot incidentu reģistrā ievadītos datus, un pārtraugi sekoja līdzīgu problēmu risināšanas gaitai.

EKS pieejamības rādītājs bija 99.63%, t.i., šāda daļa no visiem EKS neto jeb ieskaita norēķiniem notika noteiktajā laikā. Kopā 2010. gadā bija četri sistēmas darbības pārtraukumi jeb norēķina aizkavēšanās gadījumi. Visos četros norēķina aizkavēšanās gadījumos norēķini aizkavējās ilgāk par 30 minūtēm no klīringa norēķinu cikla laika (visi pārtraukumi saistīti ar eiro norēķiniem), kad iestājās Latvijas Bankas kritisko procesu izpildes piespiedu pārtraukums.

Kritisko incidentu gadījumā pārtraugi vērtēja incidenta ietekmi uz citām maksājumu un vērtspapīru norēķinu sistēmām. EKS incidenti neizraisīja sistēmisko risku.

Riska novērtējums

Tāpat kā SAMS, lai noteiktu sistēmiskā riska iespējamību EKS, tika analizēti trīs indikatori: 1) sistēmas īpatsvars attiecīgo maksājumu segmentā; 2) koncentrācijas rādītājs un 3) neto norēķina efekta rādītājs.

2010. gadā EKS apstrādāti skaita ziņā 74.8% un apjoma ziņā 74.9% no visiem starp bankām Latvijā veiktajiem klientu kredīta pārvedumiem latos (2009. gadā – attiecīgi 75.1% un 72.8%).

2010. gadā EKS latos veikto maksājumu skaita koncentrācijas rādītājs samazinājās līdz 78.3%, bet apjoma koncentrācijas rādītājs – līdz 78.2% (2009. gadā – attiecīgi 79.6% un 79.1%).

2010. gadā EKS latos veikto pirmā un otrā norēķinu cikla neto norēķina efekta rādītājs, t.i., sistēmas dalībnieku neto debeta pozīciju apjoma attiecība pret kopējo sistēmā veikto maksājumu apjomu, pieauga līdz 27.2% pirmajā norēķinu ciklā un samazinājās līdz 17.8% otrajā norēķinu ciklā (2009. gadā – attiecīgi 27.0% un 20.1%). Sistēmiskā riska iespējamība pieaug, ja norēķina efekta rādītājs samazinās. Atbilstoši ECB noteiktajam uz ievērojamu risku norāda norēķina efekta rādītājs, kas mazāks par 10%. Tādējādi 2010. gadā neto norēķina efekts neliecināja par ievērojamu risku. Turklāt 2010. gadā EKS dalībnieku latos veikto maksājumu neto debeta pozīciju apjoms salīdzinājumā ar dalībnieku norēķinu kontu atlikumiem Latvijas Bankā bija neliels (vidēji 0.2%).

Kopumā secināms, ka ar esošo norēķinu līdzekļu apjomu sistēmiskā riska iespējamība ir minimāla.

2.2. FDL

FDL 2010. gadā atbilda sistēmiski ievērojamas klientu maksājumu sistēmas statusam. Pārraudzības ietvaros reizi pusgadā pārraugi lūdza FDL sniegt datus par apstrādātajiem karšu darījumiem. 2010. gadā termināļos veikto transakciju ar banku kartēm tirgus daļa būtiski nemainījās.

Pārraudzības ietvaros reizi pusgadā pārraugi lūdza FDL sniegt datus par apstrādāto karšu darījumu skaitu un apjomu, apkalpotajiem klientiem, koncentrāciju un neto norēķinu pozīcijām. Apkopotie dati tika izmantoti, lai sekotu līdzī FDL attīstībai karšu maksājumu jomā, kā arī lai tos salīdzinātu ar banku iesniegto informāciju par darījumiem ar maksājumu kartēm. Ievērojot konfidencialitāti, FDL dati netika publiskoti.

2010. gadā FDL nodrošināja maksājumu karšu autorizāciju un veica karšu darījumu neto pozīciju aprēķināšanu latos. *MasterCard Europe Sprl* karšu maksājumu sistēmas pirmais norēķins SAMS notika 2010. gada 6. oktobrī un *Visa Europe Services Inc.* karšu maksājumu sistēmas pirmais norēķins – 2010. gada 2. decembrī, tādējādi abu šo sistēmu apstrādātais maksājumu kopapjoms gadā salīdzinājumā ar FDL apstrādāto maksājumu apjomu bija neliels. Tāpēc FDL saglabāja sistēmiski ievērojamas sistēmas statusu. Starptautiskajos darījumos dažām Latvijas bankām bija tieši līgumi ar starptautisko karšu shēmu centriem vai arī tās varēja veikt karšu maksājumus caur mātesbankām vai saviem maksājumu karšu autorizācijas centriem. Pārraugi veikuši FDL tirgus daļas Latvijas banku kopējās termināļos veiktajās transakcijās ar banku kartēm analīzi. FDL tirgus daļa 2010. gadā salīdzinājumā ar 2009. gadu būtiski nemainījās.

Neto pozīciju norēķins starp bankām par FDL apstrādātajiem maksājumiem notika katru darbadienu SAMS, savukārt norēķini par ārvalstu karšu maksājumiem Latvijā un par darījumiem ar Latvijā izdotajām kartēm ārvalstīs tika veikti starptautisko karšu shēmu centros.

FDL nodrošināja norēķinus arī elektroniskās naudas institūcijām un viennolūka kartēm.

2.3. VAS "Latvijas Pasts"

VAS "Latvijas Pasts" (Latvijas Pasts) apstrādāja 5.0% (11.1 milj. transakciju) no visiem klientu maksājumiem (ceturtais lielākais rādītājs Latvijas maksājumu sistēmā), tomēr šādu darījumu apjoms bija tikai 0.3% no klientu maksājumu kopapjoma (0.7 mljrd. latu – 22. rādītājs Latvijas maksājumu sistēmā). Salīdzinājumā ar 2009. gadu Latvijas Pasta klientu maksājumu skaits samazinājās par 21.4%, bet maksājumu apjoms – par 14.2%.

2010. gadā pārraudzības ietvaros pārraugi lūdza Latvijas Pastu sniegt datus par Latvijas Pasta apstrādātajiem maksājumiem 1. un 2. pusgadā. Maksājumu statistika tika publicēta Latvijas Bankas interneta vietnē. Latvijas Pasta statistisko datu iekļaušana Latvijas maksājumu statistikas pārskatā tika rakstiski saskaņota ar Latvijas Pastu.

Pārtraucot sadarbību ar AS "Mono", 2010. gadā Latvijas Pasts patstāvīgi turpināja uzturēt pasta nodaļu tīklu un nodrošināt maksājumu pakalpojumu sniegšanu. 2010. gadā Latvijas Pasts galvenokārt piedāvāja klientiem kredīta pārvedumu pakalpojumus un tikai 0.02% no kopējā Latvijas Pasta klientu maksājumu skaita veidoja tiešā debeta maksājumi. Salīdzinājumā ar 2009. gadu Latvijas Pasta kopējais klientu maksājumu

skaits samazinājās par 21.4%, bet apjoms – par 14.2%. Vidējais viena maksājuma apjoms 2010. gadā bija 64.85 lati (2009. gadā – 59.40 latu).

Latvijas Pasts apstrādāja 5.0% (11.1 milj. transakciju) no visiem klientu maksājumiem, tomēr šādu darījumu apjoms bija tikai 0.3% (0.7 mljrd. latu).

2010. gada beigās PNS klientu norēķinu konti bija atvērti tikai latos un to skaits veidoja 4.8% (238.2 tūkst.) no visiem, t.i., Latvijas Bankas, Latvijas banku un Latvijas Pasta klientu, norēķinu kontiem. Kopš 2009. gada beigām PNS atvērto kontu skaits pieauga par 1.7%.

Papildus bezskaidrās naudas maksājumiem 2010. gadā Latvijas Pasts veica 13.7% (11.0 milj. transakciju – trešais lielākais rādītājs Latvijas maksājumu sistēmā) no visām Latvijas maksājumu sistēmas skaidrās naudas iemaksām un izmaksām skaita ziņā, bet apjoma ziņā – 4.8% (680.0 milj. latu – sestais lielākais rādītājs Latvijas maksājumu sistēmā).

2.4. AS "Itella Information"

Arī 2010. gadā AS "Itella Information" bija vienīgā sabiedrība, kas nodrošināja starpbanku tiešā debeta maksājumu infrastruktūru Latvijā.

2010. gadā pārraudzības ietvaros pārraugi lūdza AS "Itella Information" sniegt datus par apstrādāto tiešā debeta maksājumu skaitu un apjomu 1. un 2. pusgadā, pieciem lielākajiem dalībniekiem sistēmā, kā arī informāciju, cik līgumu noslēgts ar bankām un uzņēmumiem. Ievērojot konfidencialitāti, AS "Itella Information" dati netika publiskoti.

Atbilstoši 2009. gadā veiktajam Latvijas maksājumu sistēmu uz risku balstītajam novērtējumam pārraugi aicināja AS "Itella Information" veikt tiešā debeta maksājumu infrastruktūras – Automātisko maksājumu sistēmas – pašnovērtējumu atbilstoši Pamatprincipiem. 2010. gada 24. augustā pārraugi tikās ar AS "Itella Information" pārstāvjiem, lai precizētu darbu laika plānu un gaidāmo rezultātu. Tika nolemts, ka AS "Itella Information" iesūtīs pašnovērtējumus par atbilstību katram pamatprincipam un pārraugi sniegs sākotnējo viedokli. Ņemot vērā to, ka Automātisko maksājumu sistēma ietver tikai dokumentu apstrādi un ar tās darbību nav saistīti finanšu riski, tika nolemts, ka AS "Itella Information" veic pašnovērtējumu tikai par atbilstību tiem pamatprincipiem, kuri neattiecas uz finanšu risku ierobežošanu, t.i., par atbilstību I, II un VII–X pamatprincipam.

2010. gada beigās Latvijas Banka saņēma no AS "Itella Information" atbilstības visiem minētajiem pamatprincipiem sākotnējos novērtējumu projektus un sniedza par tiem sākotnējos komentārus, kā arī konsultēja par jautājumiem, kas saistīti ar novērtējuma sagatavošanu. 2011. gadā AS "Itella Information" plāno pabeigt pašnovērtējumu, un Latvijas Banka atbilstoši plāno tos izvērtēt un sniegt atzinumu par pašnovērtējumu.

3. MAKSĀŠANAS LĪDZEKĻI

Saskaņā ar "Latvijas Bankas politiku maksājumu sistēmu jomā" tika apkopota un analizēta informācija par 2010. gadā Latvijā lietotajiem maksāšanas līdzekļiem. 2010. gadā maksāšanas līdzekļi attīstījās vienmērīgi un netika konstatēta nepieciešamība veikt pasākumus maksāšanas līdzekļu izmantošanas risku samazināšanai.

Pārtraugi turpināja apkopot statistiskos datus par maksāšanas līdzekļiem, pamatojoties uz Latvijas Bankas padomes 2007. gada 15. martā pieņemtajiem "Kredītiestāžu maksājumu statistikas pārskata" sagatavošanas noteikumiem".

Pārtraugi pārraudzīja maksājumu karšu un termināļu attīstību, analizējot banku, FDL un viennolūka mazumtirdzniecības karšu izdevēju sniegtos datus.

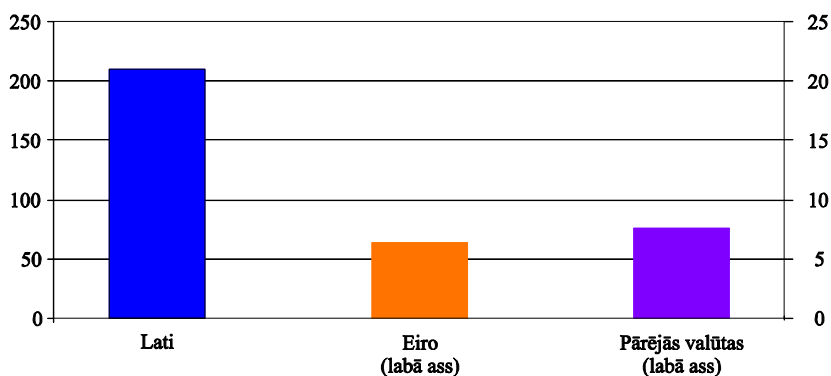
3.1. Maksāšanas līdzekļu attīstība

Latvijas maksājumu statistikas dati tika apsekoti divas reizes gadā. Latvijas maksājumu statistika apkopota, izmantojot "Kredītiestāžu maksājumu statistikas pārskata" datus, kurus līdz 25. jūlijam un 25. janvārim iesniedza visas Latvijā reģistrētās kredītiestādes, Latvijas Banka un Latvijas Pasts (tālāk tekstā – maksājumu tirgus dalībnieki).

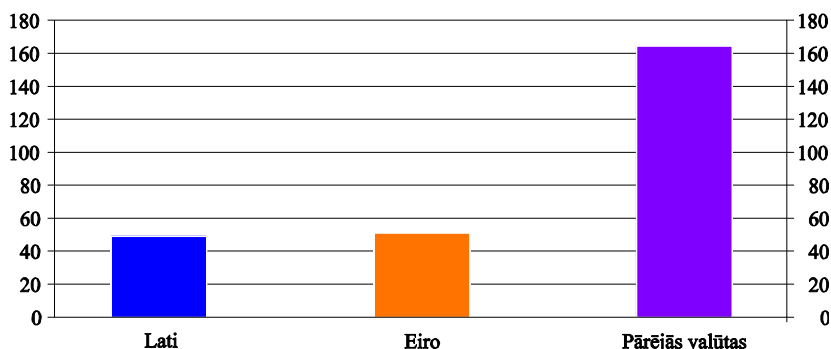
2010. gadā kopējais Latvijā lietoto klientu maksāšanas līdzekļu skaits palielinājās par 2.6% (līdz 222.9 milj.), bet apjoms – par 7.4% (līdz 262.3 mljrd. latu).

Ar visiem klientu maksāšanas līdzekļiem skaita ziņā 93.9% maksājumu veikti latos, 2.8% – eiro un 3.3% – pārējās valūtās (sk. 8. att.). Savukārt apjoma ziņā visvairāk (62.2%) maksājumu veikti pārējās valūtās, 19.3% – eiro un 18.5% – latos (sk. 9. att.).

8. attēls
Maksājumu skaits valūtu dalījumā
2010. gadā
(milj.)



9. attēls
Maksājumu apjoms valūtu dalījumā
2010. gadā
(mljrd. latu)

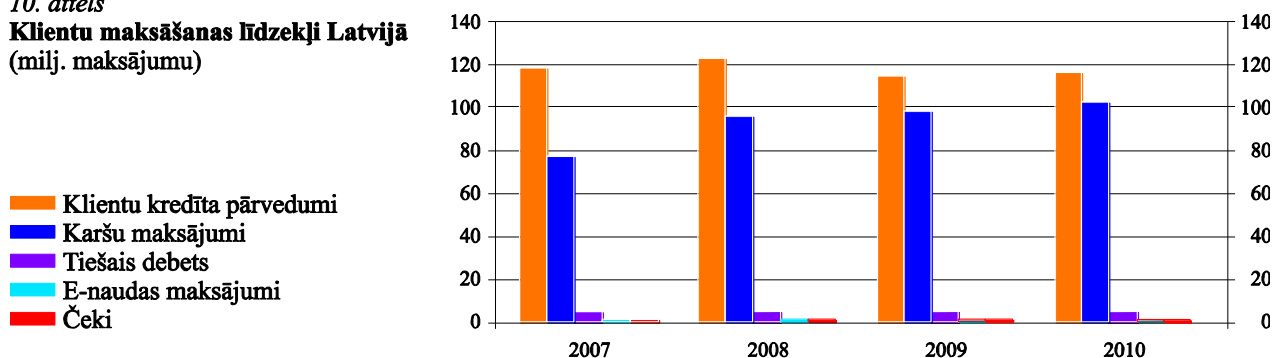


Piecu maksājumu tirgus dalībnieku īpatsvars latos veikto klientu maksājumu kopskaitā bija 83.7%, eiro veikto klientu maksājumu kopskaitā – 75.3%, bet pārējās valūtās veikto klientu maksājumu kopskaitā – 70.8%. Piecu maksājumu tirgus dalībnieku īpatsvars latos veikto klientu maksājumu kopapjomā bija 82.0%, eiro veikto klientu maksājumu kopapjomā – 61.6%, bet pārējās valūtās veikto klientu maksājumu kopapjomā – 72.7%.

Vērtējot atsevišķu maksāšanas līdzekļu lietošanu, visbiežāk no visiem klientu maksāšanas līdzekļiem Latvijā skaita ziņā (sk. 10. att.) tika izmantoti klientu kredīta pārvedumi un karšu maksājumi (attiecīgi 51.9% un 45.7%). Apjoma ziņā klientu kredīta pārvedumi un karšu maksājumi bija attiecīgi 99.4% un 0.5%. Klientu kredīta pārvedumu skaits salīdzinājumā ar 2009. gadu palielinājās par 1.3% (līdz 115.7 milj.), bet apjoms – par 7.4% (līdz 260.7 mljrd. latu). Kāpumu galvenokārt noteica internetā uzsāktu klientu kredīta pārvedumu pieaugums pārējās valūtās (par 52.4%). Karšu maksājumu skaits salīdzinājumā ar 2009. gadu palielinājās par 4.2% (līdz 101.9 milj.), bet apjoms – par 2.3% (līdz 1.4 mljrd. latu).

10. attēls

Klientu maksāšanas līdzekļi Latvijā (milj. maksājumu)



Kopējos klientu maksājumos gan skaita, gan apjoma ziņā vislielākais bija kredītiestāžu klientu maksājumu īpatsvars (attiecīgi 89.5% (199.5 milj.) un 98.0% (257.1 mljrd. latu)). Latvijas Pasta klientu maksājumi bija 5.0% (11.1 milj.) skaita ziņā un 0.3% (0.8 mljrd. latu) – apjoma ziņā. Atlikušo daļu veidoja Latvijas Bankas klientu maksājumi (lielākā daļa no tiem – Valsts kases maksājumi).

No kredītiestāžu klientu maksājumiem 2010. gadā visvairāk izmantoti karšu maksājumi (51.1%; 101.9 milj.). Kredīta pārvedumi veidoja 46.3% (92.3 milj.), tiešais debets – 2.1% (4.2 milj.) un e-naudas maksājumi – 0.5% (1.1 milj.) no kredītiestāžu klientu maksājumu skaita. Tika veikti arī 16.1 tūkst. čeku maksājumu.

Piecu maksājumu tirgus dalībnieku īpatsvars no visiem Latvijā veiktajiem klientu kredīta pārvedumiem skaita ziņā bija 80.6%, savukārt apjoma ziņā – 62.0%.

2010. gada beigās kredītiestādes bija izdevušas 2.4 milj. maksājumu karšu (par 52.1 tūkst. maksājumu kartēm mazāk nekā 2009. gada beigās). 2010. gada beigās Latvijā kartes piedāvāja visas bankas, izņemot Akciju Sabiedrības banka SNORAS Latvijas filiāli. Lielāko daļu karšu (72.9%) izdeva trīs bankas. Triju banku īpatsvars Latvijā veikto karšu maksājumu kopskaitā bija 79.0%, bet Latvijā veikto karšu maksājumu kopapjomā – 68.8%. 2010. gada beigās Latvijā bija uzstādīts 1 361 bankomāts, 57.9% no tiem apkalpoja trīs bankas. 2010. gada beigās Latvijā bija uzstādīti 130 skaidrās naudas iemaksas bankomātu. No visiem 23.9 tūkst. POS termināļu 78.4% apkalpoja trīs bankas.

2010. gadā Latvijas Banka apkopoja datus par karšu transakcijām termināļos. Šajā pozīcijā tika apkopoti dati gan par karšu maksājumiem, gan citām transakcijām POS termināļos un ATM, atsevišķi izdalot transakcijas iekšzemes termināļos ar iekšzemē izdotajām kartēm, transakcijas iekšzemes termināļos ar ārvalstīs izdotajām kartēm un transakcijas termināļos ārvalstīs ar iekšzemē izdotajām kartēm.

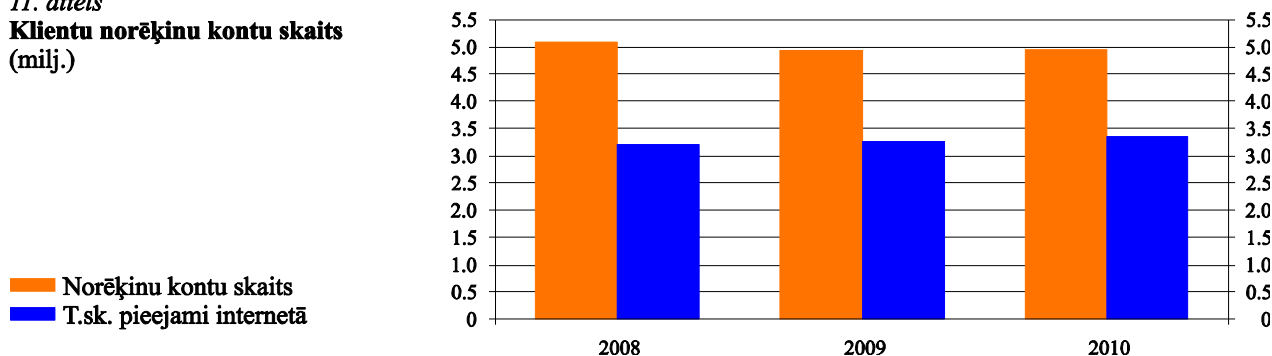
2010. gadā tika veikti 152.5 milj. transakciju termināļos (par 2.3% vairāk nekā 2009. gadā) un to kopapjoms sasniedza 5.3 mljrd. latu (par 3.0% vairāk nekā 2009. gadā). Transakcijas iekšzemes termināļos ar iekšzemē izdotajām kartēm veidoja 90.8% no kopējā skaita un 82.2% no kopējā apjoma, transakcijas iekšzemes termināļos ar ārvalstīs izdotajām kartēm – attiecīgi 3.2% un 4.8% un transakcijas termināļos ārvalstīs ar iekšzemē izdotajām kartēm – attiecīgi 6.0% un 12.9%.

2010. gada beigās visas banku izdotās kartes bija starptautisko zīmolu (VISA, MasterCard, American Express u.c.) kartes. Starptautiskās kartes tika izdotas saskaņā ar attiecīgās karšu shēmas noteikumiem. Karšu shēmas pašas nodrošināja, lai bankas ievērotu attiecīgās shēmas noteikumus.

2010. gada beigās kredītiestādēs, Latvijas Bankā un Latvijas Pastā kopā bija atvērti 4.9 milj. klientu norēķinu kontu, no kuriem 67.5% (3.3 milj.) bija pieejami internetā (sk. 11. att.). Trīs bankas apkalpoja 63.0% no kopējā klientu norēķinu kontu skaita Latvijā.

11. attēls

Klientu norēķinu kontu skaits (milj.)



3.2. E-nauda

Līdz 2010. gada beigām 26 elektroniskās naudas (e-naudas) institūcijas saskaņā ar Kredītiestāžu likuma 11.¹ panta pirmo daļu bija informējušas Latvijas Banku par darbības uzsākšanu, t.sk. 2010. gadā astoņas jaunas e-naudas institūcijas.

Pārraugi informēja jaunās e-naudas institūcijas par to normatīvo aktu prasībām, kuri attiecas uz e-naudas institūciju darbību un ir Latvijas Bankas kompetencē, kā arī individuāli konsultēja tās par atsevišķiem e-naudas institūcijām neskaidriem jautājumiem.

2010. gadā tika veikts 1.1 milj. e-naudas maksājumu 6.6 milj. latu apjomā.

FKTK 2010. gadā sagatavoja grozījumus Maksājumu pakalpojumu likumā, vienlaikus veicot grozījumus arī Kredītiestāžu likumā, ar mērķi ieviest Eiropas Parlamenta un Padomes 2009. gada 16. septembra Direktīvu 2009/110/EK par elektroniskās naudas iestāžu darbības sākšanu, veikšanu un konsultatīvu uzraudzību, par grozījumiem Direktīvā 2005/60/EK un Direktīvā 2006/48/EK un par Direktīvas 2000/46/EK atcelšanu. Grozījumi paredz e-naudas institūciju reģistrēšanu un licencēšanu FKTK, tādējādi Latvijas Bankai vairs nebūs nepieciešams uzturēt e-naudas institūciju sarakstu. Latvijas Banka pārraudzības nolūkiem turpinās apkopot e-naudas institūciju statistiskos datus. Grozījumi Maksājumu pakalpojumu likumā stāsies spēkā 2011. gada 30. aprīlī.

3.3. Klientu konsultēšana

2010. gadā pārraugi sadarbībā ar Latvijas Bankas Juridisko pārvaldi sniedza konsultācijas fiziskajām un juridiskajām personām un piedalījās Latvijas Bankas atbilžu sagatavošanā par Latvijas Bankas normatīvajiem aktiem un citiem jautājumiem maksājumu jomā.

Pārraugi atbildēja uz personu jautājumiem par SEPA maksājumu statistiku, Eiropas Parlamenta un Padomes Regulu (EK) Nr. 924/2009 par pārrobežu maksājumiem Kopienā, ar kuru atceļ Regulu (EK) Nr. 2560/2001, par SEPA karšu ietvara apakšgrupas jaunāko materiālu pieejamību, SEPA standartiem, karšu maksājumu limitu un tirdzniecības vietu termināļu maksājumu statistiku, kā arī par e-naudas institūciju darbības uzsākšanu un to darbību regulējošiem tiesību aktiem.

Pārraugi piedalījās Pasaules Bankas, Starptautisko norēķinu bankas, EK un ECBS Maksājumu un norēķinu sistēmu komitejas organizētajās regulārajās aptaujās un savstarpējās konsultācijās ar ECBS dalībniecēm, kā arī Azerbaidžānas, Baltkrievijas un Maķedonijas pārraugiem par dažādiem ar maksājumu sistēmu jomu saistītiem jautājumiem.

Pārraugi sniedza konsultācijas vairākiem studentiem, kuri pētīja ar maksājumu sistēmām saistītos jautājumus. Sadarbībā ar Latvijas Bankas Monetārās politikas pārvaldes ekspertiem pārraugi lasīja vieslekciju un vadīja semināru par maksājumu sistēmām Latvijas Universitātes Ekonomikas fakultātes Vadības informācijas sistēmu programmas maģistrantiem.

3.4. ECB pētījums par korespondentbanku attiecībām

2010. gadā Latvijas bankas citām bankām vidēji dienā sniedza 1 327 korespondentbanku pakalpojumus (visos kontos ienākošās un izejošās transakcijas) 161.0 milj. latu apjomā. Latos tika veikti 37.5% pārvedumu, eiro – 36.9% pārvedumu un pārējās valūtās – 25.7% no visu banku kopējā loto kontu dienas vidējā pārvedumu skaita. Savukārt no visu banku kopējā loto kontu dienas vidējā pārvedumu apjoma visvairāk veikti pārvedumi eiro (38.4%), pārējās valūtās (37.1%) un latos (24.5%). Latvijas bankām vidēji dienā tika sniegti 45 666 citu banku pakalpojumi 12.1 mljrd. latu apjomā.

Atbilstoši ECB prasībai Latvijas Banka 2010. gada jūnijā apkopoja datus par korespondentbanku darījumiem (visām ienākošajām un izejošajām transakcijām) banku loto un nostro kontos² (iepriekšējais apsekojums veikts 2007. gadā). Apsekojumā piedalījās 20 Latvijas banku, apsekojuma periods – 2010. gada 1.–31. marts. Pārraudzības nolūkā papildus ECB prasībai sniegt datus par darījumiem eiro Latvijas Banka lūdza bankām norādīt arī informāciju par darījumiem latos un citās ārvalstu valūtās.

Lai saskaņā ar ECB metodoloģiju noteiktu korespondentattiecību nozīmīgumu kopējā maksājumu pakalpojumu darbībā, tika ņemti vērā šādi bankas rādītāji par darījumiem eiro: korespondentbanku skaits, pārvedumu skaits un apjoms (pārskata perioda dienas

² Loto konti – konti, kurus banka atver savām korespondentbankām saskaņā ar līgumu par korespondentkonta atvēršanu naudas līdzekļu ieskaitīšanai un maksājumu veikšanai korespondentbanku uzdevumā. Nostro konti – kredītiestādes korespondentkonti, kuri tiek atvērti korespondentbankās un kuros tiek atsoguļoti banku un to klientu savstarpējie norēķini.

vidējais) un mediānas³ lielums. Ņemot vērā katras bankas īpatsvaru konkrētajā rādītājā un balstoties uz to, cik bieži banka ierindojās piecu lielāko banku sarakstā, uz ECB tika nosūtīti atbilstošo banku korespondentattiecību dati. Šo piecu banku kopējais loro kontu dienas vidējais eiro veikto pārvedumu skaits bija 296 (60.5% no visu banku kopējā loro kontu dienas vidējā pārvedumu skaita) un apjoms – 61.2 milj. latu (99.0% no visu banku kopējā loro kontu dienas vidējā pārvedumu apjoma). Šo piecu banku mediānu kopsumma eiro bija 209.5 tūkst. latu (41.6% no kopējā visu banku mediānu apjoma).

Visu Latvijas banku loro kontu dienas vidējais maksājumu skaits visās valūtās bija 1 327 (par 18.8% mazāk nekā 2007. gadā), bet apjoms – 161.0 milj. latu (par 21.1% vairāk nekā 2007. gadā). Apjoma pieaugums galvenokārt skaidrojams ar ārvalstu valūtās (t.sk. eiro) veikto korespondentbanku darījumu pieaugumu gandrīz divas reizes. Loro kontu dienas vidējais latos veikto maksājumu skaits samazinājās par 10.8% (līdz 497), bet apjoms – par 44.7% (līdz 39.5 milj. latu). Savukārt loro kontu dienas vidējais eiro veikto maksājumu skaits samazinājās par 11.7% (līdz 489), bet apjoms palielinājās 2.1 reizi (līdz 61.9 milj. latu).

Eiro un pārējās ārvalstu valūtās veikto pārvedumu apjoms bija attiecīgi 38.4% un 37.1% no maksājumu kopapjoma, savukārt 24.5% no veikto pārvedumu kopapjoma loro kontos bija pārvedumi latos.

Visu Latvijas banku nostro kontu dienas vidējais maksājumu skaits visās valūtās bija 45 666 (gandrīz divas reizes vairāk nekā 2007. gadā), bet apjoms – 12.1 mljrd. latu (3.5 reizes vairāk nekā 2007. gadā). 61.5% no pārvedumu kopskaita un 76.8% no pārvedumu kopapjoma bija ārvalstu valūtās (izņemot eiro) veiktie pārvedumi. Euro un latos veikto pārvedumu skaits bija attiecīgi 37.5% un 2.5% no pārvedumu kopskaita, bet pārvedumu apjoms – attiecīgi 22.9% un 0.3% no pārvedumu kopapjoma.

4. SEPA PROJEKTS LATVIJĀ

SEPA projekts ir vissvarīgākais Latvijas Bankas maksājumu sistēmu pārraudzības projekts, kas tiks pabeigts, Latvijā ieviešot eiro. Latvijas Banka 2010. gadā turpināja dalību šajā projektā, vadot Nacionālo SEPA darba grupu, piedaloties LKA Maksājumu komitejas SEPA darba grupā un EK organizētajā Nacionālo SEPA koordinācijas komiteju ES forumā, kā arī attīstot SEPA projektu Latvijas Bankā.

Galvenie notikumi SEPA projektā Latvijā bija šādi: 1) Latvijas Nacionālā SEPA plāna 2.0 versijas sagatavošana; 2) SEPA komunikācijas plāna izstrāde; 3) SEPA semināru organizēšana tirgotājiem.

2010. gada beigās Latvijas maksājumu sistēmā tika sasniegts augsts SEPA prasībām atbilstošu maksāšanas līdzekļu līmenis – 60.6% no visiem Latvijas maksājumu sistēmā veiktajiem kredīta pārvedumiem eiro bija SEPA kredīta pārvedumi, SEPA prasībām atbilda 100% bankomātu, 94.9% tirdzniecības vietu termināļu, 98.4% debetkaršu un 99.3% kredītkaršu.

Latvijas Banka iesaistījās SEPA projektā, lai maksājumu sistēmu pārraudzības statusā veicinātu Latvijas maksājumu sistēmu integrāciju Vienotajā eiro maksājumu telpā, kurā

³ Pārvedumu datiem nepieciešamā maksājumu apjoma mediāna ir visu transakciju vidus vērtība (eiro) pārskata periodā.

ietilpst visas ES valstis, kā arī Īslande, Lihtenšteina, Norvēģija, Šveice un Monako. Latvijas Bankas pārraugi turpināja vadīt NSDG, koordinējot sadarbību starp maksājumu tirgus piedāvājuma puses pārstāvjiem (LKA, VAS "Latvijas Pasts", FDL, AS "Itella Information", Latvijas Informācijas un komunikācijas tehnoloģiju asociāciju) un pieprasījuma puses pārstāvjiem (Patērētāju tiesību aizsardzības centru, Mazo un vidējo komersantu un amatniecības konsultatīvo padomi, LDDK, Valsts kasi, Latvijas Republikas Finanšu ministriju un Latvijas Banku). Attiecīgo institūciju un asociāciju pārstāvji savukārt savas kompetences ietvaros koordinēja uzdevumus integrācijai SEPA. NSDG darbu uzraudzīja NMSDG, kas izskatīja un apstiprināja NSDG sagatavoto Latvijas Nacionālo SEPA plānu, progresa ziņojumus un augsta līmeņa SEPA ieviešanas pasākumu priekšlikumus iekļaušanai Latvijas Nacionālā eiro ieviešanas plāna 1. pielikumā "Pasākumu plāns vienotās Eiropas valūtas ieviešanai Latvijā".

Pārraugu 2010. gadā SEPA projektā paveiktais aprakstīts 1. pielikumā.

5. PĀRRAUDZĪBAS PROJEKTS "PĒTĪJUMS PAR MAKSĀŠANAS LĪDZEKĻU IZMAKSĀM SABIEDRĪBAI"

2010. gadā Latvijas Banka kopā ar 14 citām ES valstu centrālajām bankām piedalījās ECB koordinētā projektā – aptaujā neliela apjoma maksāšanas līdzekļu izmaksu novērtēšanai (*The social costs of retail payment instruments: a European perspective*). Projekta mērķis bija apzināt sabiedrībai radītās izmaksas, kas saistītas ar neliela apjoma maksāšanas līdzekļu (skaidrā nauda, kredīta un debeta karšu maksājumi, kredīta pārvedumi un tiešais debets) izmantošanu.

Pārraugi iesaistījās šajā pārraudzības projektā, to koordinējot un apkopojot datus, lai veicinātu vispārējo sabiedrības izpratni par dažādu maksāšanas līdzekļu izmaksu efektivitāti. Datu vākšanas procesā bija iesaistīta arī Latvijas Bankas Kases un naudas apgrozības pārvalde un Grāmatvedības pārvalde. Pārraugi apkopoja informāciju saskaņā ar ECB izstrādāto metodoloģiju – apzināja respondentu (banku, infrastruktūru, inkasācijas uzņēmumu, mazumtirgotāju un citu uzņēmumu) izlases kopas un organizēja vairākas tikšanās ar respondentiem, lai rūpīgi izskaidrotu projekta mērķus un būtību, kā arī guvumus sabiedrībai un pašiem respondentiem. 2010. gada beigās pārraugi beidza informācijas vākšanu un datu apkopošanu, bet 2011. gadā plānots veikt datu analīzi. Saskaņā ar projekta plānu pētījuma rezultātus ECB plāno publicēt 2011. gada beigās. Pārraugu 2010. gadā projektā "Pētījums par maksāšanas līdzekļu izmaksām sabiedrībai" paveiktais aprakstīts 2. pielikumā.

6. TIESĪBU AKTU GROZĪJUMI MAKSĀJUMU SISTĒMU JOMĀ

Kopš 2010. gada 31. marta maksājumu pakalpojumu veikšanas nosacījumus starp klientu un banku vai citu maksājumu pakalpojumu sniedzēju, t.sk. Latvijas Bankas "Kredīta pārvedumu noteikumos" regulētās normas, nosaka Maksājumu pakalpojumu likums. Tāpēc Latvijas Bankas padome atzina Latvijas Bankas "Kredīta pārvedumu noteikumos" un "Rekomendācijas darījumu veikšanai ar elektroniskajiem maksāšanas līdzekļiem" par spēku zaudējušiem ar 2010. gada 1. jūniju un veica grozījumus "IBAN lietošanas noteikumos", izslēdzot klienta un bankas attiecības regulējošos nosacījumus, kas ietverti Maksājumu pakalpojumu likumā.

Lai izveidotu kredīta pārvedumu regulējumu Latvijā attiecībā uz ārvalstu valūtu maksājumiem, kurus neregulē Maksājumu pakalpojumu likums, pārraugi sadarbojās ar LKA un puda viedokli par LKA sagatavoto noteikumu projektu. Pēc Latvijas Bankas un FKTK pārstāvju tikšanās ar LKA pārstāvjiem par sagatavoto noteikumu projektu tika

nolemts, ka LKA pārstrādās šo noteikumu projektu un atkārtoti iesniegs to FKTK un Latvijas Bankai izvērtēšanai. 2010. gada beigās LKA atkārtoti iesniedza Latvijas Bankai un FKTK izskatīšanai pārstrādāto noteikumu projektu, un pārraugi atkārtoti sniedza atzinumu.

Latvijas Banka savas kompetences ietvaros pauda viedokli par FKTK sagatavoto Maksājumu pakalpojumu likuma grozījumu projektu, kas izstrādāts ar mērķi ieviest Eiropas Parlamenta un Padomes 2009. gada 16. septembra Direktīvas 2009/110/EK par elektroniskās naudas iestāžu darbības sākšanu, veikšanu un konsultatīvu uzraudzību, par grozījumiem Direktīvā 2005/60/EK un Direktīvā 2006/48/EK un par Direktīvas 2000/46/EK atcelšanu prasības. Ar šiem grozījumiem tiks izveidota pēc iespējas vienāda prasību kopa gan maksājumu pakalpojumu sniedzējiem, gan e-naudas institūcijām, kuras pēc būtības sniedz līdzīgus pakalpojumus, tādējādi mazinot kādas institūcijas diskriminācijas iespēju.

Latvijas Banka sniedza komentārus arī par Latvijas Republikas Finanšu ministrijas virzītajiem grozījumiem likumā "Par norēķinu galīgumu maksājumu un finanšu instrumentu norēķinu sistēmās". Grozījumi tika veikti tāpēc, ka pieaug saikņu skaits starp sistēmām un nepieciešams precizēt lietoto terminoloģiju. Grozījumi paredz ieviest definīciju "sadarbspējīgas sistēmas" un nosaka, ka, lai ierobežotu sistēmisku risku, vēlams paredzēt, ka sadarbspējīgu sistēmu operatori viņu vadītajās sistēmās koordinē noteikumus par maksājumu ievadīšanas brīdi un neatsaucamību. Grozījumi stāsies spēkā 2011. gada 30. jūnijā.

7. SADARBĪBA AR ECB

2010. gadā pārraugi kopā ar pārējo ES valstu centrālo banku pārstāvjiem turpināja piedalīties ECB darba grupās, kas risināja dažādus ar maksājumu sistēmu pārraudzību saistītus jautājumus. ECB Maksājumu un norēķinu sistēmu komitejas Maksājumu sistēmu pārraudzības darba grupas ietvaros pārraugi piedalījās diskusijās par maksāšanas līdzekļu un infrastruktūru pārraudzības jautājumiem un Maksājumu sistēmu politikas darba grupas sēdēs risināja ar SEPA projektu saistītus jautājumus, t.sk. 2010. gada sākumā turpināja darbu IBAN ilgtermiņa stratēģijas izstrādes darba apakšgrupā.

8. SABIEDRĪBAS INFORMĒŠANA

Informācija par maksāšanas līdzekļu un to infrastruktūras attīstību un Latvijas Bankas paveikto maksājumu sistēmu pārraudzības jomā tika publicēta Latvijas Bankas gada pārskatā, "Finanšu Stabilitātes Pārskatā" un izdevumā "Latvijas Bankas 2009. gadā veiktā maksājumu sistēmu pārraudzība", kā arī Latvijas Bankas interneta lapā.

II. VĒRTSPAPĪRU NORĒĶINU SISTĒMU PĀRRAUDZĪBA

Latvijas Banka apkopo informāciju par Latvijā funkcionējošām vērtspapīru norēķinu sistēmām un, novērtējusi to nozīmīgumu, lemj par pārraudzības pasākumiem. Latvijas Banka veic katras konkrētās sistēmas pārraudzību, lai palīdzētu tās dalībniekiem un institūcijām, kas nodrošina sistēmu darbību, apzināties potenciālos ar sistēmu saistītos riskus un pārzināt šo risku ierobežošanas veidus.

Latvijas Banka veic Latvijā funkcionējošo vērtspapīru norēķinu sistēmu un ar tām saistītās infrastruktūras pārraudzību saskaņā ar ESCB-CESR rekomendācijām vērtspapīru norēķinu sistēmām un centrālajiem darījuma partneriem (*Central Counterparties*; CCP) un CPSS-IOSCO rekomendācijām, novērtējot sistēmu atbilstību šīm rekomendācijām un nosakot, ka institūcijai, kas nodrošina sistēmas darbību, jādara viss iespējamais, lai šīs sistēmas darbotos saskaņā ar tām.

9. SISTĒMISKI NOZĪMĪGU VĒRTSPAPĪRU NORĒĶINU SISTĒMU PĀRRAUDZĪBA

2010. gadā Latvijas Banka veica Latvijas vērtspapīru norēķinu sistēmu – VNS un DENOS – pārraudzību. Abas vērtspapīru norēķinu sistēmas līdz 2010. gada beigām bija iekļautas EK vērtspapīru norēķinu sistēmu reģistrā, kurā tiek reģistrētas visas sistēmas, kas apzinātas Eiropas Parlamenta un Padomes Direktīvas 98/26/EC par norēķinu galīgumu maksājumu un vērtspapīru norēķinu sistēmās jomā.

2010. gadā pārraugi divas reizes tikās ar VNS un DENOS sistēmu operatoriem, lai pārrunātu ar pārraudzību saistītus jautājumus. Tikšanās piedalījās arī *NASDAQ OMX Riga* pārstāvji.

16. marta sanāksmē pārraugi informēja sistēmu operatorus par vērtspapīru norēķinu sistēmu pārraudzības funkcijas pāriešanu Latvijas Bankas Maksājumu sistēmu pārvaldes kompetencē, par 2011. gadā plānoto novērtējumu atbilstoši ESCB-CESR rekomendācijām, maksājumu sistēmu ikdienas pārraudzību Latvijas Bankā, nepieciešamību organizēt DENOS dienas statistisko datu nodošanu Latvijas Bankai ikdienas pārraudzības vajadzībām, nepieciešamību uzlabot incidentu informācijas apmaiņas procedūru un citiem jautājumiem, kā arī apsprieda vērtspapīru norēķinu tiesību aktu projektus.

2. decembra sanāksmē pārraugi informēja sistēmu operatorus par jaunajām likumdošanas iniciatīvām un Eiropas vērtspapīru norēķinu infrastruktūrām izvirzīto prasību pārmaiņām, plānoto maksājumu un vērtspapīru norēķinu sistēmu pārraudzības politiku apvienošanu, plānotajiem grozījumiem VNS noteikumos un paredzēto VNS izslēgšanu no EK vērtspapīru norēķinu sistēmu reģistra. LCD un *NASDAQ OMX Riga* pārstāvji informēja par DENOS darbību un plānotajām pārmaiņām LCD organizācijā. Sanāksmē LCD un pārraugi vienojās par kopīgu procedūru DENOS incidentu paziņošanai. Pārraugi aicināja LCD veikt nepieciešamo novērtējumu LCD noteikumiem, lai līdz 2011. gada 1. jūnijam tiktu nodrošināta LCD noteikumu atbilstība jaunajai likuma "Par norēķinu galīgumu maksājumu un finanšu instrumentu norēķinu sistēmās" redakcijai.

9.1. DENOS

2010. gadā pārraugi vienojās ar LCD par DENOS dienas statistisko datu sniegšanu un atjaunoja darbības pārtraukumu informācijas apmaiņas kārtību.

Lai varētu efektīvāk veikt vērtspapīru norēķinu sistēmu ikdienas pārraudzību, pārraugi vienojās ar LCD par DENOS dienas statistisko datu nodošanu Latvijas Bankai. Ņemot vērā, ka LCD sniedz DENOS statistiskos datus FKTK reizi nedēļā, un lai neapgrūtinātu LCD ar papildu ziņošanas slogu, datu nodošanu Latvijas Bankai organizēja FKTK. Tādējādi 2010. gadā tika veikti grozījumi Latvijas Bankas un FKTK sadarbības līgumā, nosakot, ka DENOS statistiskos datus pārraugi reizi nedēļā saņems no FKTK. Sākot ar 2011. gadu, pārraugi var veikt DENOS dienas statistisko datu apkopošanu un analīzi.

2010. gadā pārraugi izstrādāja un saskaņoja ar LCD arī procedūru ziņošanai par incidentiem DENOS, lai varētu saņemt pilnīgāku informāciju par iespējamiem incidentiem DENOS, aprakstot incidentu novēršanas gaitu, to ietekmi uz norēķiniem un sekas (t.sk. finansiālās sekas), kā arī turpmākās darbības, lai novērstu šādus incidentus. Pamatojoties uz saņemto informāciju, pārraugi varēs analizēt incidentu gaitu un novēršanas pasākumus un veiks informācijas par incidentiem analīzi, novērtējot sistēmas darbības drošību un efektivitāti.

DENOS dalībnieki ir Latvijas Banka (ar īpašu statusu), trīs centrālie depozitāriji (Lietuvas centrālais depozitārijs (*Lietuvos centrinis vertybiniu popieriu depozitoriumas AB*), Igaunijas centrālais depozitārijs (*AS Eesti Väärtpaberikeskus*) un Euroclear Bank), viena ieguldījumu brokeru sabiedrība un 16 kredītiestāžu (kopā – 21 dalībnieks).

9.2. VNS

Pārraugi sadarbībā ar VNS operatoriem ierosināja veikt grozījumus "Latvijas Bankas vērtspapīru norēķinu sistēmas noteikumos", precizējot skaidrojumu, ka VNS galvenais mērķis ir nodrošināt ar Latvijas Bankas monetārajām un dienas kredīta operācijām saistītā vērtspapīru nodrošinājuma uzskaiti un norēķinus un tā nav uzskatāma par vērtspapīru norēķinu sistēmu. VNS grāmatoto vērtspapīru atlikums 2010. gada beigās bija 336.8 milj. latu, t.sk. valdības parādzīmes – 48.4 milj. latu, valdības obligācijas – 285.7 milj. latu, bet privātā sektora parāda vērtspapīri – 2.7 milj. latu.

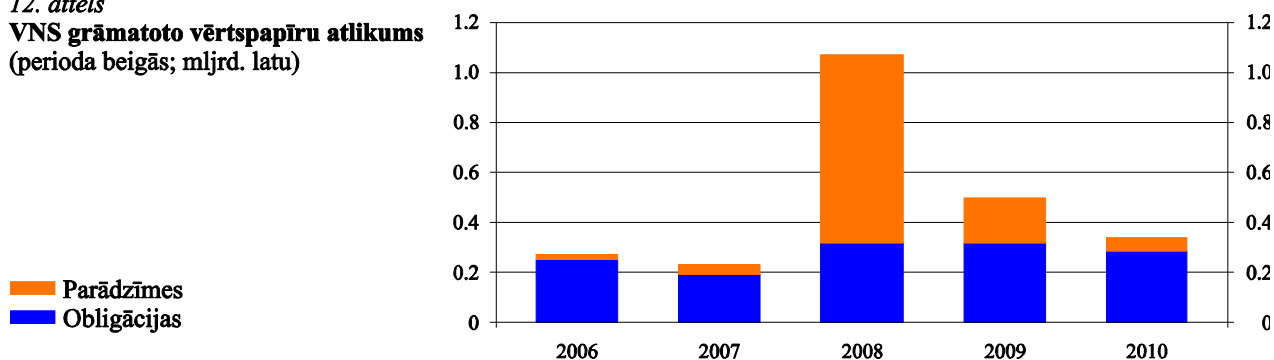
2010. gadā pārraugi kopā ar VNS operatoriem novērtēja VNS darbību un secināja, ka VNS neatbilst likumā "Par norēķinu galīgumu maksājumu un finanšu instrumentu norēķinu sistēmās" sniegtajam vērtspapīru norēķinu sistēmas termina skaidrojumam, jo VNS dalībnieki nevar veikt pārveduma rīkojumu izpildi saskaņā ar vienotiem noteikumiem un standartizētām procedūrām starp visiem sistēmas dalībniekiem. VNS ietvaros nevar veikt vērtspapīru pārvedumus starp visiem dalībnieku kontiem, bet tikai uz Latvijas Bankas kontu. VNS neveic klasiskai vērtspapīru norēķinu sistēmai raksturīgas funkcijas, un uz VNS nevar attiecināt vērtspapīru norēķinu sistēmām adresētās starptautiskās rekomendācijas. VNS darbība pielīdzināma otrā līmeņa kontu turētāja uzskaites sistēmai, kuras galvenais mērķis ir nodrošināt ar Latvijas Bankas monetārajām un dienas kredīta operācijām saistīta vērtspapīru nodrošinājuma uzskaiti un norēķinus. Pārraugi un VNS operatori ierosināja veikt grozījumus Latvijas Bankas padomes noteikumu Nr. 166/1 "Par dalību Latvijas Bankas vērtspapīru norēķinu sistēmā" 1. pielikumā "Latvijas Bankas vērtspapīru norēķinu sistēmas noteikumi" un izslēgt VNS no EK vērtspapīru norēķinu sistēmu reģistra. Tas neradīs riskus Latvijas Bankas monetārajām operācijām, jo neatkarīgi no tā, vai nodrošinājums sniegts vērtspapīru norēķinu sistēmā vai Latvijas Bankas vērtspapīru uzskaites sistēmā, nodrošinājums, kas tiek izmantots darījumos, pildot centrālās bankas funkcijas, aizsargāts likumā "Par norēķinu galīgumu maksājumu un finanšu instrumentu norēķinu

sistēmās" noteiktajā kārtībā. Noteikumu grozījumus atbalstīja Latvijas Bankas valde 2010. gada 9. decembrī un apstiprināja Latvijas Bankas padome 2011. gada 13. janvārī.

VNS dalībnieki ir Latvijas Banka, FKTK, kas VNS glabā tās pārvaldītos fondus, un kredītiestādes. 26. maijā ar FKTK lēmumu tika apturēta VNS dalībnieka AS "VEF banka" darbība, tāpēc VNS dalībnieku skaits samazinājās par vienu dalībnieku (gada beigās – 25).

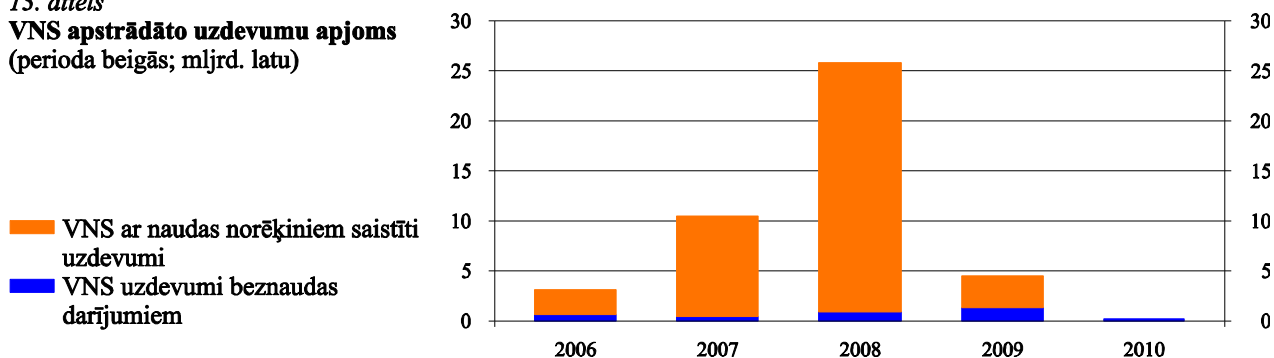
VNS grāmatoto vērtspapīru apjoms 2010. gadā salīdzinājumā ar 2009. gadu samazinājās par 32.7%. To noteica banku likviditātes uzlabošanās un nepieciešamības mazināšanās pēc dalības Latvijas Bankas monetārajās operācijās, kur VNS grāmatotie vērtspapīri tiek izmantoti par ķīlu Latvijas Bankas monetārās politikas darījumiem. VNS grāmatoto vērtspapīru atlikums 2010. gada beigās bija 336.8 milj. latu, t.sk. valdības parādzīmes – 48.4 milj. latu, valdības obligācijas – 285.7 milj. latu, bet privātā sektora parāda vērtspapīri – 2.7 milj. latu (sk. 12. att.). Salīdzinājumā ar iepriekšējo gadu obligāciju apjoms samazinājās par 9.9%, bet parādzīmju apjoms – par 83.2%.

12. attēls
VNS grāmatoto vērtspapīru atlikums
(perioda beigās; mljrd. latu)



Vienlaikus ar vērtspapīru atlikuma samazināšanos VNS arī tās apstrādāto uzdevumu apjoms ir nozīmīgi sarucis. 2010. gadā VNS apstrādāto uzdevumu apjoms beznaudas darījumiem bija 0.28 mljrd. latu (par 78.5% mazāk nekā iepriekšējā gadā), bet ar naudas norēķiniem saistīto uzdevumu apjoms – 0.03 mljrd. latu (par 99.0% mazāk nekā iepriekšējā gadā; sk. 13. att.).

13. attēls
VNS apstrādāto uzdevumu apjoms
(perioda beigās; mljrd. latu)



2010. gadā VNS tika veikti 125 beznaudas pārvedumi, galvenokārt uz vai no DENOS (t.sk. 80 īstermiņa parāda vērtspapīru pārvedumu 78.6 milj. latu apjomā un 32 ilgtermiņa parāda vērtspapīru pārvedumi 28.3 milj. latu apjomā).

2010. gadā nebija VNS darbības pārtraukumu.

10. PROJEKTS "TARGET2 VĒRTSPAPĪRIEM"

T2V ir svarīgākais Latvijas Bankas īstenotais vērtspapīru norēķinu sistēmu pārraudzības projekts, kas tiks pabeigts, kad Latvijas Banka un LCD pievienosies T2V un sistēma sāks darbību (gaidāms, ka tas notiks 2014. vai 2015. gadā). Latvijas Banka 2010. gadā turpināja dalību T2V projektā, kopā ar LCD vadot Latvijas T2V lietotāju grupu, piedaloties ECB T2V darba grupā, kā arī attīstot T2V projektu Latvijas Bankā.

Galvenie T2V projekta notikumi bija šādi: 1) T2V stratēģijas izstrāde, kuru atbalstīja visas Latvijas T2V lietotāju grupā pārstāvētās iestādes; 2) Latvijas Bankas T2V projekta koncepcijas izstrādes un T2V ietekmes novērtējuma sākšana.

Latvijas Banka iesaistījās T2V projektā, lai vērtspapīru norēķinu sistēmu pārraudzības statusā veicinātu Latvijas vērtspapīru norēķinu sistēmu integrāciju visu ES valstu, kā arī Īslandes, Norvēģijas un Šveices saskaņotā eiro veikto vērtspapīru norēķinu procesā. Projekta īstenošana paredz saskaņot vērtspapīru darījumu norēķinus un samazināt vērtspapīru tirgus dalībnieku izmaksas. Latvijas Banka kopā ar LCD turpināja vadīt Latvijas T2V lietotāju grupu, koordinējot LCD, Latvijas Bankas, FKTK, Valsts kases un LKA pārstāvju sadarbību. Attiecīgo iestāžu pārstāvji savukārt savas kompetences ietvaros koordinēja T2V projekta īstenošanas uzdevumus.

Pārraugu 2010. gadā šajā projektā paveiktais aprakstīts 3. pielikumā.

11. TIESĪBU AKTU GROZĪJUMI VĒRTSPAPĪRU NORĒĶINU SISTĒMU JOMĀ

2010. gada februārī pārraugi pauda viedokli par grozījumiem Finanšu nodrošinājuma likumā, kas paredz finanšu nodrošinājumā iekļaut arī kredītprasības. Pārraugi norādīja uz iespējamu juridiska rakstura nenoteiktību vai pretrunām, LCD pievienojoties T2V un nododot Eirosistēmai dalībnieku finanšu instrumentu kontus (šie konti atradīsies Eirosistēmas informācijas tehnoloģiju platformā), kuri pašlaik juridiski atrodas LCD un kuros grāmatotie vērtspapīri tiek vai tiks izmantoti kā finanšu nodrošinājums finanšu nodrošinājuma līgumos. Grozījumi stāsies spēkā 2011. gada 1. jūlijā.

2010. gadā pārraugi sniedza komentārus par Latvijas Republikas Finanšu ministrijas virzītajiem grozījumiem likumā "Par norēķinu galīgumu maksājumu un finanšu instrumentu norēķinu sistēmās". Grozījumi tika veikti tāpēc, ka pieaug saikņu skaits starp sistēmām un nepieciešams precizēt lietoto terminoloģiju. Grozījumi paredz ieviest definīciju "sadarbspējīgas sistēmas" un nosaka, ka, lai ierobežotu sistēmisku risku, vēlams paredzēt, ka sadarbspējīgu sistēmu operatori viņu vadītajās sistēmās koordinē noteikumus par maksājumu ievadīšanas brīdi un neatsaucamību. Paredzēts, ka grozījumi stāsies spēkā 2011. gada 30. jūnijā.

2010. gadā netika veikti grozījumi LCD noteikumos.

12. SADARBĪBA AR CITĀM INSTITŪCIJĀM

12.1. FKTK

Veicot vērtspapīru norēķinu sistēmu pārraudzību saskaņā ar ESCB-CESR rekomendācijām, nepieciešama cieša sadarbība un informācijas apmaiņa ar vērtspapīru tirgus uzraudzības iestādēm, tāpēc Latvijas Banka un FKTK sadarbojas Latvijas vērtspapīru norēķinu sistēmu darbības un attīstības jautājumos.

2010. gadā pārraugi organizēja trīs tikšanās ar FKTK.

11. maija sanāksmē puses pārrunāja jautājumu par vērtspapīru norēķinu sistēmu ikdienas pārraudzībai nepieciešamo DENOS statistisko datu nodošanu no FKTK Latvijas Bankai.

9. jūnija sanāksmē pārraugi informēja par 2011. gada 2. pusgadā plānoto DENOS novērtējumu atbilstoši ESCB-CESR rekomendācijām un nepieciešamību arī FKTK iesaistīties novērtējuma veikšanā. Sanāksmē puses vienojās, ka DENOS statistisko datu nodošana jāorganizē tā, lai Latvijas Banka saņemtu tikai tās uzdevumu izpildei nepieciešamos datus, un par tālākām darbībām šo datu nodošanas tehniskās puses sakārtošanai. Puses pārrunāja Eiropas vērtspapīru norēķinu infrastruktūras attīstības un likumdošanas aktualitātes un citus jautājumus.

30. novembra sanāksmē pārraugi informēja par plānotajiem grozījumiem VNS noteikumos, un puses pārrunāja Eiropas vērtspapīru norēķinu infrastruktūras attīstības, likumdošanas un T2V projekta aktualitātes.

12.2. ECB

2010. gadā pārraugi piedalījās ECB darba grupās, kas risināja dažādus ar vērtspapīru tirgu infrastruktūras pārraudzību saistītus jautājumus.

Pārraugi piedalījās ECB vērtspapīru ekspertu darba grupā, kurā tika skatīti jautājumi par plānotajām Eiropas vērtspapīru tirgu infrastruktūras tiesību aktu pārmaiņām (centrālo darījuma partneru un darījumu reģistru, kā arī *repo* tirgu infrastruktūras un pēctirdzniecības pakalpojumu tiesisko regulējumu).

Pārraugi piedalījās arī ESCB-CESR darba grupā. Tajā tika skatīti jautājumi par plānotajām pārmaiņām CPSS-IOSCO rekomendācijās, gaidāmo ES regulējumu centrālajiem darījuma partneriem un darījumu reģistriem, kā arī Eiropas Vērtspapīru un tirgu iestādes izveidi.

13. SABIEDRĪBAS INFORMĒŠANA

Informācija par Latvijas Bankas īstenoto vērtspapīru norēķinu sistēmu pārraudzību tika publicēta Latvijas Bankas gada pārskatā un "Finanšu Stabilitātes Pārskatā", kā arī Latvijas Bankas interneta lapā. Latvijas vērtspapīru norēķinu sistēmu gada statistika tiek publicēta ECB statistikas datubāzē.

III. LATVIJAS BANKAS POLITIKA MAKSĀJUMU UN VĒRTSPAPĪRU NORĒĶINU SISTĒMU JOMĀ

Analizējot 2010. gadā maksājumu un vērtspapīru norēķinu sistēmu pārraudzībā paveikto, secināms, ka pārraudzības darbi veikti saskaņā ar "Latvijas Bankas politikā maksājumu sistēmu jomā" un "Latvijas vērtspapīru norēķinu sistēmu pārraudzības politikā" noteiktajiem mērķiem un uzdevumiem katrā no valsts maksājumu un vērtspapīru norēķinu sistēmas daļām (sistēmiski nozīmīgas maksājumu sistēmas, klīringa un neliela apjoma maksājumu sistēmas, vērtspapīru norēķinu sistēmas, maksāšanas līdzekļi).

Ņemot vērā to, ka Latvijas Bankas Maksājumu sistēmu pārvalde no 2010. gada 1. aprīļa pārņēma vērtspapīru norēķinu sistēmu pārraudzību, tā izstrādāja "Latvijas Bankas politikas maksājumu un vērtspapīru norēķinu sistēmu jomā" projektu ar mērķi konsolidēt un aizstāt ar Latvijas Bankas padomes 2001. gada 13. septembra lēmumu Nr. 89/10 apstiprināto "Latvijas Bankas politiku maksājumu sistēmu jomā" un ar Latvijas Bankas padomes 2006. gada 11. maija lēmumu Nr. 127/3 apstiprināto "Latvijas vērtspapīru norēķinu sistēmu pārraudzības politiku". Jaunās politikas projekts pēc būtības nemainīja iepriekšējās politikas maksājumu sistēmu jomā un vērtspapīru norēķinu sistēmu pārraudzībā, vienīgi apvienoja tās un sniedza labāku skaidrojumu par to, kā Latvijas Banka nodrošina tai ar likumu deleģēto uzdevumu izpildi maksājumu sistēmu jomā. Latvijas Bankas padome 2011. gada 13. janvārī pieņēma "Latvijas Bankas politiku maksājumu un vērtspapīru norēķinu sistēmu jomā".

1. PIELIKUMS. PĀRRAUGU SEPA PROJEKTĀ PAVEIKTAIS

2010. gadā Latvijas Bankas pārraugi turpināja vadīt Nacionālo SEPA darba grupu (NSDG), koordinējot sadarbību starp maksājumu tirgus piedāvājuma pusi (LKA, VAS "Latvijas Pasts", FDL, AS "Itella Information", Latvijas Informācijas un komunikācijas tehnoloģijas asociācijas pārstāvjiem) un pieprasījuma pusi (Patērētāju tiesību aizsardzības centra, Latvijas Republikas Ekonomikas ministrijas Mazo un vidējo komersantu un amatniecības konsultatīvās padomes, LDDK, Valsts kases, Latvijas Republikas Finanšu ministrijas un Latvijas Bankas pārstāvjiem). Attiecīgo institūciju un asociāciju pārstāvji savukārt koordinēja savas kompetences ietvaros esošos uzdevumus integrācijai SEPA. NSDG virsuzraudzību veica NMSDG, kura izskatīja un apstiprināja NSDG sagatavoto Latvijas Nacionālo SEPA plānu, progresa ziņojumus un augsta līmeņa SEPA ieviešanas pasākumu priekšlikumus iekļaušanai Latvijas Nacionālā eiro ieviešanas plāna 1. pielikumā "Pasākumu plāns vienotās Eiropas valūtas ieviešanai Latvijā".

Pārraugi vadīja Latvijas Nacionālā SEPA plāna 2.0 versijas izstrādi. 2010. gada 9. novembrī tika ieviesta SEPA kredīta pārvedumu infrastruktūrai atbilstoša Latvijas Bankas maksājumu sistēma EKS norēķiniem eiro, un 2010. gada beigās tika pabeigta SEPA kredīta pārveduma "banka–banka" posma ieviešana visā Latvijas maksājumu sistēmā. Latvijas Nacionālā SEPA plāna 2.0 versijā tika veikti grozījumi, iekļaujot informāciju par Valsts kases darbu "klients–banka"/"banka–klients" posma standartu ieviešanā, pagarinot SEPA tiešā debeta maksājumu ieviešanas pabeigšanas termiņu līdz 2014. gada beigām, SEPA tiešā debeta maksājumu infrastruktūras (AS "Itella Information" SEPA tiešā debeta sistēmas) ieviešanas termiņu līdz 2011. gada 1. augustam, kā arī nosakot SEPA karšu ietvara pirmā posma "karte–terminālis", otrā posma "terminālis–pieņēmējbanka" un ceturtnā posma "sertifikācija" ieviešanas termiņu (2012. gada beigās). Atbilstoši minētajai termiņa maiņai tika precizēti arī augsta līmeņa SEPA ieviešanas pasākumu priekšlikumi Latvijas Nacionālā eiro ieviešanas plāna 1. pielikumam "Pasākumu plāns vienotās Eiropas valūtas ieviešanai Latvijā", kurus kopā ar Latvijas Nacionālā SEPA plāna 2.0 versiju 2010. gada 14. decembrī apstiprināja NMSDG. 2010. gadā pārraugi sagatavoja NSDG 4. un 5. progresa ziņojumu NMSDG.

Lai virzītu SEPA maksājumu ieviešanu Latvijas maksājumu sistēmā, pārraugi turpināja apkopot SEPA kredīta pārvedumu indikatorus un SEPA karšu ietvaru, kā arī sāka apkopot SEPA tiešā debeta maksājumu indikatoru.

2010. gada 2. pusgadā 1 186.2 tūkst. jeb 60.6% Latvijas maksājumu sistēmā eiro veikto kredīta pārvedumu bija SEPA kredīta pārvedumi.

2010. gada 2. novembrī SEPA tiešā debeta maksājumus uzsāka piedāvāt arī AS "PrivatBank" un AS "UniCredit Bank". Atbilstoši saņemtajai statistikai banku klienti periodā līdz gada beigām vēl neizmantoja SEPA tiešā debeta maksājumus.

Četri galvenie SEPA karšu ietvara indikatori Latvijā 2010. gada beigās bija šādi: 1) 1 361 Latvijas banku bankomāts jeb 100% bija migrējis uz EMV (*Europay-Mastercard-Visa*) un atbilda SEPA prasībām; 2) 22.7 tūkst. tirdzniecības vietu termināļu (94.9%) bija migrējuši uz EMV (pieaugums salīdzinājumā ar 2010. gada 3. ceturksni – 5.3 procentu punkti, lielajiem tirdzniecības uzņēmumiem jeb veikalu ķēdēm veicot kases sistēmu nomaiņu un pielāgojot tās EMV viedkaršu pieņemšanai); 3) 1 915.2 tūkst. debetkaršu (98.4%) atbilda EMV standartam un SEPA prasībām un 4) 392.4 tūkst.

kredītkaršu (99.3%) atbilda EMV standartam un SEPA prasībām. Šāds sniegums ir tuvs Eiropas labākajai praksei 2010. gada beigās.

Galvenās SEPA projekta aktivitātes, kurās 2010. gadā tika iesaistīti pārraugi

2010. gada 14. janvārī saskaņā ar NMSDG nolemto, lai risinātu SEPA saņēmēja identifikatora ieviešanu Latvijā, pārraugi organizēja tikšanos ar Latvijas Republikas Tieslietu ministrijas, Latvijas Republikas Valsts ieņēmumu dienesta, Latvijas Republikas Uzņēmumu reģistra, LKA un LDDK pārstāvjiem. Tikšanās laikā tika panākta vienošanās ar visām iesaistītajām institūcijām papildināt Latvijas Republikas Tieslietu ministrijas izstrādāto koncepciju "Par vienotu institucionālo vienību un saimnieciskās darbības veicēju reģistrāciju" ar iespēju Latvijas Republikas Uzņēmumu reģistrā reģistrētajiem subjektiem pievienot arī SEPA saņēmēja identifikatoru. Sakarā ar to, ka 2010. gada rudenī mainījās Latvijas Republikas Tieslietu ministrijas izstrādātā koncepcija, paredzot nevis vienota reģistra izveidi, bet tikai valsts pārvaldes un pašvaldību iestāžu reģistra veidošanu, Latvijas Republikas Tieslietu ministrija norādīja, ka bez normatīvo aktu grozījumiem un papildu finansējuma Latvijas Republikas Uzņēmumu reģistrs nevar uzturēt SEPA saņēmēja identifikatoru. Saskaņā ar NSDG ziņojumu par šo jautājumu 2010. gada 14. decembrī NMSDG nolēma veikt dažādu SEPA saņēmēja identifikatora uzturēšanas alternatīvu analīzi. 2011. gadā plānots lūgt LKA, Latvijas Republikas Tieslietu ministriju, Latvijas Banku, LCD un AS "Itella Information" sniegt atzinumu par iespējām uzturēt SEPA saņēmēja identifikatora datubāzi, un jautājumu par SEPA saņēmēja identifikatoru datubāzes uzturēšanu risināt pēc visu iestāžu atbilžu saņemšanas.

Pārraugi organizēja SEPA komunikācijas ekspertu darbu, lai izstrādātu SEPA komunikācijas plānu. Pārraugi sadarībā ar Latvijas Bankas Sabiedrisko attiecību pārvaldi 2010. gada 1. martā rīkoja pirmo tikšanos, kurā tika pārrunāta iespējamā SEPA komunikācijas plāna struktūra, un 2010. gada 19. aprīlī koordinēja komunikācijas ekspertu otro tikšanos, kurā tika pārrunāts un apstiprināts SEPA komunikācijas plāna projekts iekļaušanai Latvijas Nacionālā SEPA plāna 2.0 versijā. Pārraugi organizēja divu EPC brošūru tulkošanu latviešu valodā – tirgotājiem un – sadarībā ar ECB – valsts pārvaldes iestādēm.

Pārraugi koordinēja Latvijas valsts pārvaldes iestāžu dalību EK 19. martā–30. aprīlī organizētajā valsts pārvaldes iestāžu aptaujā, kurā piedalījās Latvijas Banka, Latvijas Republikas Finanšu ministrija, Valsts kase, Valsts sociālās apdrošināšanas aģentūra un Latvijas Republikas Valsts ieņēmumu dienests. Atbildēs tika atkārtoti apstiprināts datums, ar kuru valsts iestādēm būs iespēja sākt lietot SEPA kredīta pārvedumus (2010. gada 12. novembris), kā arī pausta apņemšanās pilnībā pāriet uz jauno SEPA standartu (ISO 20022 XML), sākot ar eiro ieviešanas dienu. Valsts pārvaldes iestādes norādīja, ka tās neplāno SEPA tiešā debeta maksājumu lietošanu.

Pārraugi 2010. gada 29. martā un 25. novembrī organizēja NSDG SEPA karšu ietvara apakšgrupas sēdes, kā arī sadarībā ar LKA Maksājumu karšu komiteju un FDL Latvijas Bankā organizēja četrus seminārus tirgotājiem: 2010. gada 1. jūlijā – Latvijas Viesnīcu un restorānu asociācijas pārstāvjiem, 2010. gada 15. septembrī – Latvijas Tirgotāju asociācijai, 2010. gada 30. septembrī – Latvijas Degvielas tirgotāju asociācijai un 2010. gada 26. oktobrī – Aptieku attīstības biedrībai. Semināra materiāli un cita SEPA karšu ietvara apakšgrupas informācija tika ievietota SEPA Latvija interneta vietnē (<http://www.sepalatvija.lv>).

28. aprīlī pārraugi sadarbībā ar Latvijas Bankas Sabiedrisko attiecību pārvaldes ekspertiem piedalījās LDDK lielo uzņēmumu finanšu direktoru sanāksmē, kurā tika diskutēts arī par SEPA nozīmi uzņēmumu darbībā. Pārraugi informēja sanāksmes dalībniekus par SEPA projekta norisēm Latvijā.

5. maijā un 22. oktobrī EK organizēja 4. un 5. NSDG forumu. Forumā tika apspriests SEPA pamatproduktu migrācijas process katrā dalībvalstī, tiešā debeta līgumu turpināmība, SEPA komunikācijas jautājumi un SEPA migrācijas beigu datuma noteikšana ES tiesību aktos. Līdz ar citu valstu pārstāvjiem Latvijas pārstāvji sniedza progresa ziņojumus par SEPA projektu Latvijā.

19. maijā AS DnB NORD Banka, 25. maijā VAS "Latvijas Hipotēku un zemes banka", 6. jūlijā Valsts kase, 8. jūlijā AS "SMP Bank" un 10. novembrī AS "SEB banka" iesniedza pārraugiem savus pašnovērtējumus kā SEPA produktu piedāvātāji un lietotāji, un pārraugi sniedza par tiem komentārus. Līdz 2010. gada beigām pārraugi sadarbībā ar Latvijas Bankas Grāmatvedības pārvaldi aktualizēja Latvijas Bankas kā SEPA produktu piedāvātājas un lietotājas pašnovērtējumu.

No 19. maija līdz 16. augustam pārraugi gatavoja NSDG atbildi EPC konsultācijai par pārmaiņām EPC shēmu rokasgrāmatās, kā arī piedalījās LKA SEPA darba grupas 26. maija sēdē, kurā tika apspriesti EPC ierosinājumi. Pārraugi sagatavoja informāciju par EPC rokasgrāmatu pārmaiņām SEPA Latvija interneta vietnē.

No 2. jūnija līdz 23. jūnijam pārraugi sadarbībā ar NSDG gatavoja NSDG atbildi EK organizētajai konsultācijai par EK darba dokumentu "SEPA migrācijas beigu datums", tajā norādot NSDG atbalstu visiem EK darba dokumentā izteiktajiem priekšlikumiem.

29. jūnijā pārraugi piedalījās arī LKA un LDDK diskusijās par plānotajām pārmaiņām "klients-banka" posma standartu ieviešanā Latvijā. Tika nolemts, ka ar 2010. gada novembri Latvijas uzņēmumiem būs iespēja latu un eiro maksājumiem izmantot strukturētā rēķina lauku atbilstoši ISO 11649 standartam, izmantojot 2010. gada septembrī plānoto *FiDAViSta* 1.02 versiju.

Pārraugi organizēja Nacionālās SEPA Latvija interneta vietnes papildināšanu ar SEPA barometru. SEPA barometrā ietverta informācija par 2010. gada maijā SIA "Factum" veikto iedzīvotāju aptauju "Naudas un banku sistēma Latvijā", kurā banku klientiem tika uzdots jautājums, vai viņi ir informēti par SEPA. 37% respondentu bija dzirdējuši par SEPA jaunajiem eiro maksāšanas instrumentiem, un tas ES mērogā uzskatāms par diezgan augstu rādītāju.

25. oktobrī pārraugi sadarbībā ar LKA SEPA darba grupas ekspertiem beidza SEPA saņēmēja identifikatora struktūras un aprēķina algoritma apraksta sagatavošanu. SEPA saņēmēja identifikatora struktūra tika saskaņota arī ar LDDK.

8. novembrī pārraugi sadarbībā ar Latvijas Bankas Starptautisko attiecību un komunikācijas pārvaldi organizēja EKS SEPA semināru žurnālistiem, kurā par EKS atbilstību SEPA prasībām informāciju sniedza Latvijas Bankas Maksājumu sistēmu pārvalde un LKA Maksājumu komitejas un uzņēmējdarbības pārstāvji. EKS SEPA semināra norises tika atspoguļotas 22. decembrī Latvijas Televīzijas raidījumā "Naudas zīmes".

Pārraugi nodrošināja SEPA projekta aktuālās informācijas ievietošanu SEPA Latvija interneta vietnē.

2. PIELIKUMS. PĀRRAUGU PAVEIKTAIS PROJEKTĀ "PĒTĪJUMS PAR MAKSĀŠANAS LĪDZEKĻU IZMAKSĀM SABIEDRĪBAI"

2010. gadā pārraugi piedalījās ECB koordinētajā projektā – aptaujā par neliela apjoma maksāšanas līdzekļu radītajām izmaksām sabiedrībai (*The social costs of retail payment instruments: a European perspective*). ECB sāka šo projektu, lai veicinātu vispārēju izpratni par dažādu maksāšanas līdzekļu izmaksu efektivitāti. Pētījumā piedalījās Austrija, Dānija, Grieķija, Igaunija, Īrija, Itālija, Malta, Nīderlande, Portugāle, Rumānija, Somija, Spānija, Ungārija un Zviedrija. Latvijā aptauju koordinēja un datus apkopoja pārraugi, datu vākšanas procesā bija iesaistīta arī Latvijas Bankas Kases un naudas apgrozības pārvalde un Grāmatvedības pārvalde.

Projekta mērķis bija apzināt tās sabiedrībai radītās izmaksas, kas saistītas ar neliela apjoma maksāšanas līdzekļu (skaidrā nauda, kredīta un debeta karšu maksājumi, kredīta pārvedumi un tiešais debets) izmantošanu, lai rastu atbildi uz šādiem jautājumiem.

- Kādas ir faktiskās dažādu maksāšanas līdzekļu izmaksas, kas rodas galvenajām maksājumu ķēdē iesaistītajām pusēm?
- Cik lielā mērā atšķiras dažādu maksāšanas līdzekļu un iesaistīto pušu izmaksas?
- Kādas ir atšķirības eiro zonas valstīs, un kādi ir to iespējamie skaidrojumi (piemēram, loģistikas efektivitāte, elektronizācijas pakāpe un apjomradītā ekonomija)?
- Kā dažādi tehnoloģijas līmeņi un struktūras ietekmē viena un tā paša maksāšanas līdzekļu veida izmaksas?

Plānots, ka pētījums apmierinās:

- 1) centrālo banku interesi par maksāšanas līdzekļu izmaksām un efektivitāti;
- 2) banku, infrastruktūru un uzņēmumu interesi, kādi maksāšanas līdzekļi ir izdevīgāki un cik tie maksā.

Līdz šim dažu ES valstu veiktie nacionālie izmaksu pētījumi bija ierobežoti un veikti, izmantojot atšķirīgu metodoloģiju. Eiropas līmeņa pētījuma priekšrocības ir vienota metodoloģija un iespēja salīdzināt dažādu ES valstu izmaksas.

Latvijas Banka apkopoja banku, infrastruktūru, inkasācijas sabiedrību, tirgotāju un uzņēmumu informāciju saskaņā ar ECB izstrādāto metodoloģiju. Respondentiem bija jāaizpilda anketa ar jautājumiem grāmatvedības jomā un par klientu apkalpošanas procesu. Mazumtirgotājiem un uzņēmumiem aptauja bija daudz vienkāršāka nekā bankām, infrastruktūrām un inkasācijas sabiedrībām. Uzņēmumiem galvenokārt bija jāatbild uz jautājumiem par maksāšanas līdzekļu apkalpošanai patērētajiem naudas resursiem un maksāšanas līdzekļu apstrādei patērēto darba laiku. Tika apkopoti 2009. gada dati.

Respondentu izlases veidošana tika atstāta ES valstu centrālo banku ziņā. 2010. gada sākumā pārraugi apzināja respondentu (banku, infrastruktūru, inkasācijas sabiedrību, mazumtirgotāju) izlases kopas un organizēja vairākas tikšanās ar respondentiem, lai rūpīgi izskaidrotu projekta mērķus un būtību, kā arī guvumus sabiedrībai un pašiem respondentiem. Tikšanās reizēs vairākkārt tika uzsvērts, ka visi respondentu iesniegtie dati būs konfidenciāli un nebūs pieejami citām personām vai iestādēm, izņemot Latvijas

Banku un ECB. Publiskajā komunikācijā dati tiks izmantoti vienīgi apkopotā veidā, neatspoguļojot individuālas respondenta atbildes.

2010. gada beigās pārraugi beidza informācijas vākšanu. Paralēli datiem par banku, infrastruktūru, inkasācijas sabiedrību un mazumtirgotāju izmaksām ECB jāsūta dati arī par Latvijas Bankas izmaksām maksājumu apkalpošanā. Latvijas Bankas datu apkopošanā tika iesaistīta Latvijas Bankas Kases un naudas apgrozības pārvalde un Grāmatvedības pārvalde.

Saskaņā ar projekta plānu Latvijas Banka 2011. gada 2. ceturksnī iesniegs ECB informāciju, kas apkopota saskaņā ar noteikto formātu. Pētījuma rezultātus ECB plāno publicēt 2011. gada beigās.

3. PIELIKUMS. PĀRRAUGU PAVEIKTAIS PROJEKTĀ "TARGET2 VĒRTSPAPĪRIEM"

Latvijas Banka iesaistījās T2V projektā, lai vērtspapīru norēķinu sistēmu pārraudzības statusā veicinātu Latvijas vērtspapīru norēķinu sistēmu integrāciju visu ES valstu, kā arī triju ārpus ES esošo valstu (Īslandes, Norvēģijas un Šveices) saskaņotā vērtspapīru norēķinu procesā eiro. Projekta īstenošana paredz saskaņot vērtspapīru darījumu norēķinus un samazināt vērtspapīru tirgus dalībnieku izmaksas. Latvijas Banka kopā ar LCD turpināja vadīt Latvijas T2V lietotāju grupu, koordinējot sadarbību starp LCD, Latvijas Bankas, FKTK, Valsts kases un LKA pārstāvjiem. Attiecīgo iestāžu pārstāvji savukārt koordinēja savas kompetences ietvaros esošos uzdevumus T2V projekta īstenošanā.

Pārraugi vadīja T2V stratēģijas izstrādi un Latvijas Bankas darba grupas ietvaros uzsāka T2V koncepcijas izstrādi un T2V ietekmes novērtējuma sagatavošanu. Tos plānots beigt 2011. gadā. T2V stratēģijā kā vienīgā īstenojamā pievienošanās stratēģija tika izvēlēta vienlaicīga LCD un Latvijas Bankas dalība T2V tikai norēķiniem eiro ar T2V darbības uzsākšanas brīdi. T2V stratēģijā iekļauts projekta ieviešanas laika plāns, veicamie pasākumi un cita būtiska informācija.

T2V stratēģijā iekļautajā laika plānā ietverti šādi nosacījumi:

- T2V projekta dalībvalstu depozitārijiem 2011. gada 3. ceturksnī būs jāpieņem lēmums par dalības līgumu noslēgšanu ar Eirosistēmu, un pēc tam T2V programmas valde (*T2S Programme Board*) noteiks valstu sadalījumu T2V migrācijas grupās;
- 2011.–2013. gadā visas iesaistītās puses veiks juridiskos, operacionālos un tehniskos sagatavošanās darbus, lai nodrošinātu gatavību uzsākt T2V pievienošanās testus;
- 2014. gada janvārī–2014. gada 10. septembrī tiks veikti pirmās migrācijas grupas lietotāju pievienošanās testi;
- 2014. gada septembrī–2015. gada 9. novembrī notiks migrācija trijās migrācijas grupās;
- ar 2015. gada 9. novembri sāksies T2V stabilizācijas posms;
- valsts pievienošanās T2V saskaņā ar individuālu laika plānu saistībā ar eiro ieviešanas datumu attiecīgajā valstī nebūs iespējama.

Lielākais darbs T2V projektā veicams LCD, lai nodrošinātu vērtspapīru norēķinus, savukārt Latvijas Bankai būs jānodrošina naudas norēķini par vērtspapīru darījumiem.

2010. gadā pārraugi tika iesaistīti šādās galvenajās T2V projekta aktivitātēs.

2010. gadā tika organizētas četras Latvijas T2V lietotāju grupas sanāksmes (16. februārī, 30. martā, 16. aprīlī un 26. oktobrī).

16. februārī Latvijas T2V lietotāju grupa diskutēja par Ziemeļvalstu un Baltijas valstu (*Nordic–Baltic*) T2V Nacionālo lietotāju grupu (NLG) 2010. gada 19. janvāra sanāksmē gūto informāciju, apsprieda dažādus iespējamus pievienošanās scenārijus, t.sk. pievienošanās ar latiem un/vai eiro. FKTK tika aicināta veikt juridiskās ietekmes izpēti un noteikt nepieciešamos tiesību aktu grozījumus. Dalībnieki apsprieda jautājumus par nepieciešamiem grozījumiem Finanšu instrumentu tirgus likumā. Puses vienojās par T2V stratēģijas izstrādi līdz 2010. gada 2. ceturksnim, izslēdzot dalību T2V projektā ar latiem, un diskutēja par iespējamo darbu sadalījumu starp Latvijas T2V lietotāju grupas dalībniekiem T2V ietekmes novērtējuma veikšanā. LCD aicināja LKA pārstāvjus gūt informāciju par iespējamo banku tiešo dalību T2V.

Latvijas T2V lietotāju grupas 30. marta sanāksmē tika apspriesti ECB T2V programmas valdes un Centrālās Eiropas un Austrumeiropas ārpus eiro zonas esošo valstu NLG sanāksmē izskatītie jautājumi, apstiprināta T2V stratēģijas 1.0 versija un pieņemts lēmums, ka FKTK, LCD un Latvijas Banka ar 1. aprīli uzsāks T2V ietekmes novērtējumu. Dalībnieki vienojās, ka LKA pārstāvis nosūtīs T2V stratēģiju bankām komentāriem un aprīļa sākumā organizēs sanāksmi ar kredītiestādēm. Tika nolemts, ka Latvijas T2V lietotāju grupas dalībnieki apstiprinās T2V stratēģiju katras organizācijas ietvaros, izpētīs T2V dokumentāciju un nākamajās sanāksmēs prezentēs dokumentācijas sadaļas.

16. aprīlī Latvijas Banka iepazīstināja LKA Vērtspapīru komiteju ar T2V stratēģiju.

5. maijā LKA izteica atbalstu T2V stratēģijai.

12. maijā Latvijas Bankas Maksājumu sistēmu pārvalde prezentēja T2V stratēģiju Latvijas Bankas valdei un saņēma uzdevumu pārrunāt T2V stratēģiju ar saistītajām Latvijas Bankas pārvaldēm.

1. jūnijā Latvijas T2V lietotāju grupas vadītāji tikās ar Valsts kasi un prezentēja T2V stratēģiju. Sanāksmē tika pārrunāta iestāžu kompetence un atbildības jomas, lai Valsts kase varētu plānot līdzdarbošanos T2V projektā.

8. jūnijā notika saistīto Latvijas Bankas pārvalžu diskusija par T2V stratēģiju.

Līdz 19. jūnijam tika saņemts FKTK un Valsts kases atbalsts T2V stratēģijai, bet 1. jūlijā T2V stratēģija tika apstiprināta Latvijas Bankas valdē.

9. jūlijā Latvijas T2V lietotāju grupas sanāksmē Latvijas Banka sniedza informāciju prezentācijā par T2V norēķinu dienu. Sanāksmē tika pārrunāts atjauninātais T2V ieviešanas laika plāns un nolemts atjaunināt informāciju T2V stratēģijā. Puses vienojās, ka uz nākamo sanāksmi Latvijas Banka sagatavos prezentācijas par T2V lietotāja prasību dokumenta uz naudas norēķiniem attiecināmajām sadaļām. LCD apņēmas sagatavot prezentāciju par pieslēguma prasībām. Pēc sanāksmes prezentācija par T2V tika nosūtīta Latvijas Bankas padomei.

12. augustā projekta pieteikums tika apstiprināts Latvijas Bankas valdē un saskaņā ar Latvijas Bankas valdes 2010. gada 12. augusta rīkojumu "Par Latvijas Bankas TARGET2 vērtspapīriem projektu" tika izveidota Latvijas Bankas TARGET2 vērtspapīriem projekta koncepcijas izstrādes darba grupa (Latvijas Bankas T2V darba grupa). Dalībai Latvijas Bankas T2V darba grupā tika norīkoti arī pārstāvji no saistītajām Latvijas Bankas pārvaldēm – Tirgus operāciju pārvaldes, Monetārās politikas pārvaldes, Juridiskās pārvaldes, Informācijas sistēmu pārvaldes un Grāmatvedības pārvaldes. Latvijas Bankas valde uzdeva Latvijas Bankas T2V darba grupai līdz 16. decembrim izstrādāt un iesniegt Latvijas Bankas valdē Latvijas Bankas T2V projekta koncepciju, ietverot tajā T2V ietekmes novērtējumu, un Latvijas Bankas T2V darba grupas vadītājam līdz 1. novembrim iesniegt Latvijas Bankas valdē ziņojumu par T2V projekta koncepcijas izstrādes gaitu.

7. septembrī notika Latvijas Bankas T2V darba grupas pirmā sanāksme, kurā Latvijas Bankas Maksājumu sistēmu pārvalde iepazīstināja ar T2V projektu, T2V stratēģiju un veicamajiem uzdevumiem. Puses nolēma sākotnēji apzināt visus ar T2V projektu saistītos Latvijas Bankas normatīvos aktus, funkcijas un procesus.

5. oktobrī Latvijas Bankas T2V darba grupa apsprieda dažādas ar norēķiniem saistītas T2V funkcionalitātes, T2V Konsultatīvās grupas un ECBS Maksājumu un norēķinu sistēmu komitejas jaunāko informāciju par T2V projekta termiņu pārcelšanu. Puses saskaņoja ar projektu saistīto Latvijas Bankas normatīvo aktu, funkciju un procesu sarakstu un vienojās līdz 22. oktobrim veikt T2V ietekmes novērtējumu uz Latvijas Bankas normatīvajiem aktiem, funkcijām un procesiem.

26. oktobra Latvijas T2V lietotāju grupas sanāsmē Latvijas Banka sniedza informāciju prezentācijās par T2V dalībniekiem, T2V automatiskajām nodrošināšanas procedūrām un T2V naudas bilancēm.

29. oktobrī Latvijas Bankas T2V darba grupas sanāsmē tika apspriesti jautājumi par likviditāti T2V, T2V automatiskajām nodrošināšanas procedūrām, T2V naudas bilancēm un ar T2V ietekmes novērtējumu saistīti jautājumi.

29. oktobrī Latvijas Bankas Maksājumu sistēmu pārvalde sniedza Latvijas Bankas valdei ziņojumu par projekta koncepcijas izstrādes gaitu un iepazīstināja ar pārmaiņām T2V projekta ieviešanas termiņos. Saskaņā ar Latvijas Bankas valdes norādījumiem T2V projekta koncepcijas izstrādes un T2V ietekmes novērtējuma termiņš pārcelts uz 2011. gada augustu.

17. novembrī Latvijas Banka kā Latvijas T2V lietotāju grupas sekretariāta funkcijas veicēja piedalījās ECB organizētajā NLG sekretāru sanāsmē.

30. novembrī Latvijas T2V lietotāju grupas protokoli angļu valodā tika publicēti ECB T2V interneta vietnē.