

XIX

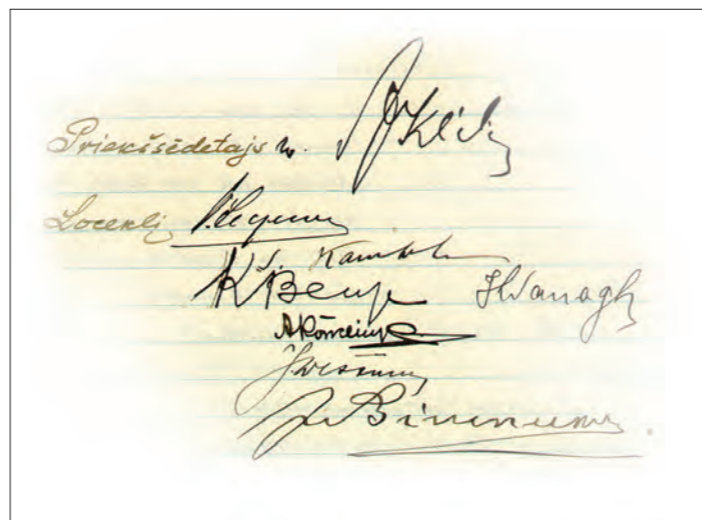
Āris Puriņš

LATVIJAS BANKA
(1922–1940)



Doma par nacionālo valūtu tika aktualizēta tūlīt pēc Latvijas suverenitātes pasludināšanas 1918. gada 18. novembrī. Nacionālās valūtas emisijai nebija alternatīvas, ja Latvija gribēja kļūt ne tikai politiski, bet arī ekonomiski neatkarīga. Interesanti, ka, jautājumu apspriežot, sabiedriskā diskursa priekšplānā izvirzījās ne tik daudz pats valūtas jautājums, bet galvenokārt tās radīšanas mehānisms – emisijas banka. Tās izveides nepieciešamību bieži pārrunāja valdība, politiskās un saimnieciskās aprindas. Taču ātri kļuva skaidrs, ka finanšu jautājuma nokārtošanai ar politisku velti vien ir par maz, nepieciešami objektīvi saimnieciski priekšnoteikumi, kādu kara izpostītajā Latvijā nebija. Vēl vairākus gadus nācās sadzīvot ar finansiālu haosu un paciest dažādu svešu valūtu apgrozību Latvijas saimnieciskajā telpā.

Galvenais šķērslis bija līdzekļu trūkums nacionālās valūtas segumam. Sākumā cerēja nodibināt emisijas iestādi akciju bankas veidā ar ārvalstu kapitāla palīdzību, kā akcionāram piedaloties arī valstij. Tomēr ārvalstīs ne tikai Latvijas politisko, bet arī saimniecisko stāvokli uzskatīja par nedrošu, un ārvalstu kapitāls atturējās piedāvāt savu līdzdalību bankas dibināšanā. Savukārt dažu pārmērīgas peļņas kāru ārvalstu finanšu uzņēmumu piedāvājumus Latvijas valdība noteikti atraidīja kā pārāk riskantus. Nācās noraidīt arī priekšlikumu dibināt emisijas banku, piesaistot iekšzemes privāto kredītiestāžu naudas resursus un brīvo vietējo kapitālu, jo tā apjoms bija neliels un tas piederēja cittautiešiem.



Latvijas Bankas padomes 1922. gada 23. oktobra sēdes protokola Nr. 1 parakstu faksimils. LVVA, 6209. f., 1. apr., 1. l., 2. lp.

LATVIJAS BANKAS PRIEKŠTEČI UN DIBINĀŠANA

Latvijas Bankas tapšana ieilga. Tās uzdevums un tā izpildei piemērotās darbības un nepieciešamās pilnvaras pirmo reizi juridiski tika noformētas "Latvijas Bankas statūtos" (Statūti) ar Latvijas Republikas Ministru kabineta 1922. gada 19. septembrī pieņemto lēmumu (pieņemts uz 1919. gada 16. jūlijā Ministru kabinetam piešķirto tiesību pamata)¹. No tiesību aspekta šis datums jāuzskata par Latvijas Bankas pirmo dzimšanas dienu, kurai sekoja Statūtu jaunas redakcijas apstiprināšana Latvijas Republikas Saeimā 1923. gada 18. maijā un izsludināšana 1923. gada 2. jūnijā. Par bankas sākumdienu var strīdēties arī no prakses viedokļa. Garīgais darbs iekustējās, kad ar Ministru kabineta 1922. gada 19. septembra sēdē faktiski Saeimas vārdā piešķirtajām pilnvarām 23. oktobrī pirmo reizi sapulcējās Latvijas Bankas padome. 1. novembrī tā pārvaldīšanā saņēma darbībai nepieciešamo finansiālo un materiālo nodrošinājumu. Tas notika pēc tam, kad ar valdības 26. oktobra lēmumu 1. novembrī likvidēja Valsts krāj- un kredītbanku, nododot visus tās aktīvus un pasīvus Latvijas Bankai. Tiesa gan, Latvijas Banka 1. novembrī darbu sāka nevis ar piešķirto 10 milj. latu, bet gan ar 6 milj. latu pamatkapitālu, pārējos līdzekļus saņemot dažus mēnešus vēlāk². Pati banka savu dzimšanas dienu svinēja 1. novembrī.

Valsts naudas pārvaldīšanai dibina iestādi, ko parasti nosauc par Valsts kasi. Arī tikko izsludinātās Latvijas Republikas valsts naudas apsaimniekošanai jau 1918. gada 18. novembrī Rīgā tika iedarbināta pirmā Valsts kases nodaļa.³ No šā aizmetņa sāka veidoties funkciju kopums, kas, ievērojami bagātināts, 1922. gada 1. novembrī nonāca Latvijas Bankas rokās.

Pēc pirmās Valsts kases nodaļas atvēršanas tika izveidotas 15 nodaļas 1919. gadā un vēl 7 – 1920. gadā. "Vispārējie noteikumi valsts kasei un viņas nodaļām" apstiprināti 1921. gada 12. novembrī. Valsts kases uzdevums bija tiešo operāciju veikšana, bet tai pievienoto Ārzemju valūtas nodaļu, kā arī emisijas un Valsts iekšējo aizņēmumu operāciju nodaļu pārzināja Finanšu ministrijas Kredīta departaments, uzņemdamies sev nepiemērotas bankas funkcijas.

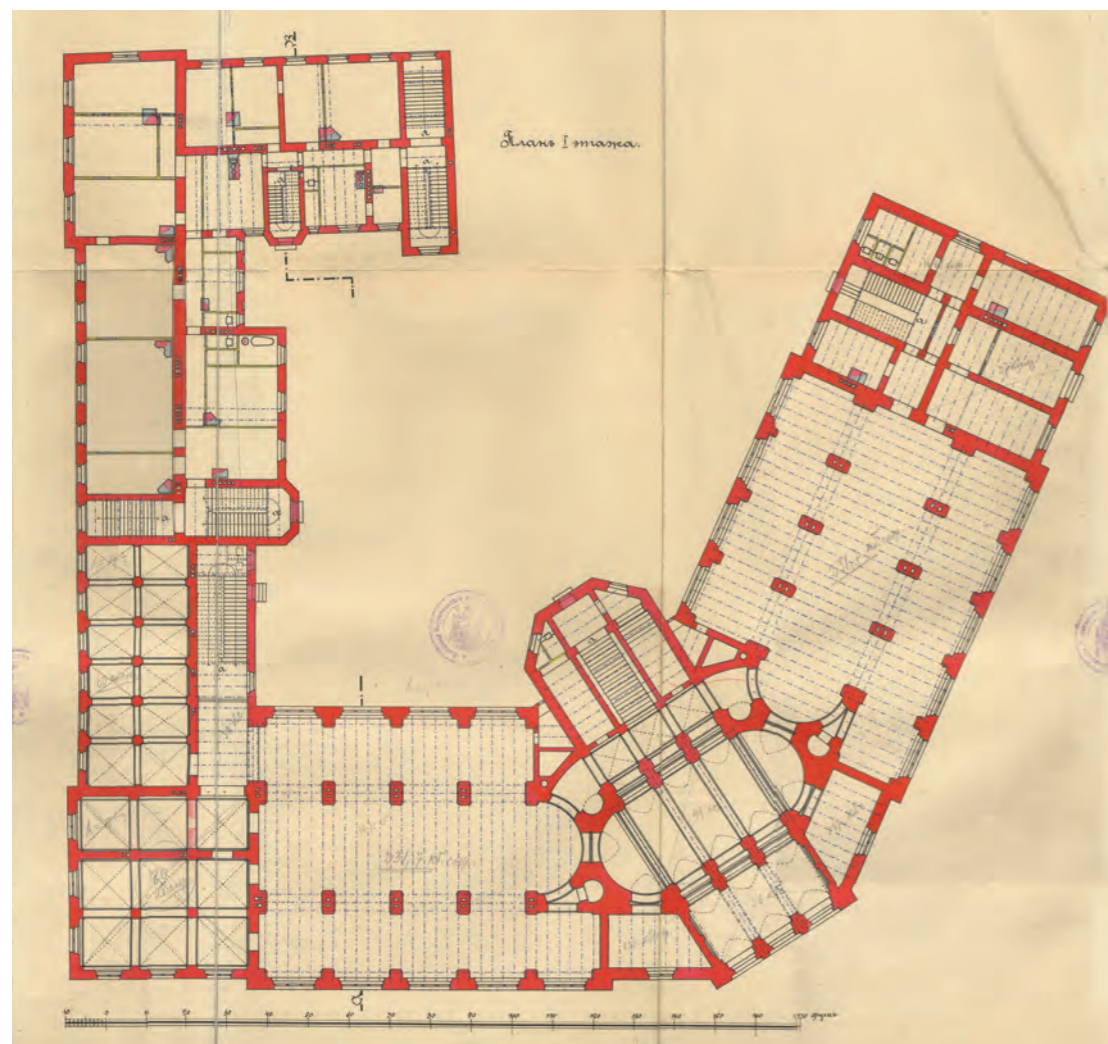
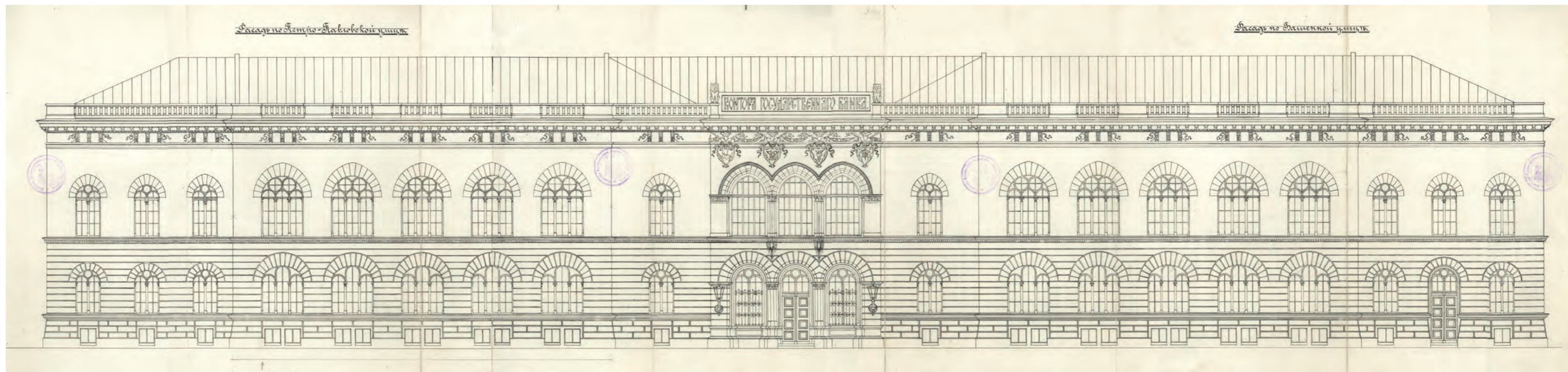
Pēc tam Valsts kases dažādās iestādes apvienoja vienā Valsts kases departamentā, kam bez valsts kases nodaļām pakļāva arī Budžeta nodaļu un Centrālo grāmatvedību. Valsts kases departamentu likvidēja 1922. gada 1. aprīlī, uzliekot valsts kases pienākumus 1921. gada 1. oktobrī no Finanšu ministrijas Kredīta departamenta Ārzemju valūtas nodaļas un Valsts krājiskas izveidotajai Valsts krāj- un kredītbankai. Valsts krājiskas darbību finanšu ministrs bija paplašinājis, ar 1921. gada 30. jūnija rīkojumu ļaujot tai veikt bankas operācijas. 1921. gada 17. septembrī

valdība izdeva rīkojumu no valsts līdzekļiem Valsts krāj- un kredītbankai piešķirt 4 milj. zelta franku pamatkapitālu bankas operāciju veicināšanai un darbības paplašināšanai. Finanšu ministrs 12. septembrī apstiprināja tās darbības pagaidu noteikumus. Valsts krāj- un kredītbanka veica darījumus ar ārvalstu valūtu. Finanšu ministrijas tiešā pārziņā vēl arvien palika emisijas operācijas.

Rodoties izdevīgiem apstākļiem ārvalstu tirgos, Latvijas eksports ienesa lielākus ārvalstu valūtas krājumus. Arī muita, valsts valūtas monopols un bargas nodokļu rekvizīcijas pildīja valsts kasi. Ārvalstu kapitāls pamazām sāka ieplūst privāto uzņēmumos gan kā akciju kapitāls, gan kredītu veidā. 1921. gadā izdevās stabilizēt Latvijas valūtas kursu, un tas radīja iespēju dibināt emisijas banku pašu līdzekļiem.

1921. gada 22. novembrī Satversmes sapulce uzdeva valdībai izstrādāt likumprojektu par valsts banku. Pie šā darba ķērās Finanšu ministrija. Pastāvēja domstarpības par to, vai šādai bankai piešķirt emisijas tiesības vai dibināt šim nolūkam īpašu emisijas banku ar privātas akciju bankas raksturu. Kā vienam, tā otram priekšlikumam bija savas priekšrocības un vājās puses. Jautājumu izšķīra tas, ka uz ievērojamu privātu līdzekļu piesaisti tobrīd bija niecīgas izredzes, bet atlikt emisijas bankas dibināšanu vairs nevarēja, jo atdzimstošajai saimniecībai steidzami bija vajadzīgi arvien lielāki apgrozības līdzekļi. Atlika vai nu turpināt laist apgrozībā jaunas valsts kases zīmes, vai arī dibināt emisijas banku, izmantojot valsts līdzekļus. Pamatojoties uz Latvijas Republikas 1919. gada 16. jūlija likumu, Ministru kabinets 1922. gada 3. augustā apstiprināja "Noteikumus par naudu" (noteikumi ar likuma spēku). Saskaņā ar šiem noteikumiem Latvijas naudas sistēmas pamatā bija zelts un naudas vienība (lats) saturēja 0.2903226 g tīra zelta, bet Latvijas rubļa un lata kurss bija noteikts 50 : 1. Tā gan tika radīta atšķirība lata un Francijas franka oficiālajā zelta saturā (1 zelta franks saturēja 0.29032254 g tīra zelta), ko Saeimas Finanšu komisija novērsa 1924. gada oktobrī. Savukārt 1922. gada 19. septembra sēdē Ministru kabinets pieņēma "Latvijas Bankas statūtus" (publicēti "Valdības Vēstnesī" 22. septembrī), un, pastāvot lata zelta standartam, tieši Latvijas Banka garantēja lata apmaiņu pret zeltu vai ārvalstu valūtu pēc tās noteiktā oficiālā zelta satura vienā naudas vienībā.

Banku dibināja kā autonomu valsts uzņēmumu ar emisijas tiesībām un valsts piešķirtu pamatkapitālu. Latvijas Banka uzsāka darbību ne tikai ar pārmanentu bilanci un darbiniekiem, bet arī no Finanšu ministrijas irētās telpās K. Valdemāra ielā 2A, Rīgā. Ministrija kādreizējās Krievijas Valsts bankas nodaļas telpās saimniekoja kopš 1919. gada vasaras. Atsaucoties uz



Krievijas Valsts bankas Rīgas nodaļas ēkas fasādes un 1. stāva projekta skices.

Ēkas parāpētā atspoguļotas 1936. gadā notikušās pārmaiņas, Latvijas Finanšu ministrijai pārceļoties uz jaunbūvi Smilšu ielā 1, Rīgā, un Latvijas Bankai kļūstot par vēsturiskās bankas ēkas vienīgo saimnieci.



LATVIJAS BANKA UN LATVIJAS NAUDA

Statūtos Latvijas Bankai bija nostiprinātas monopoltiesības izlaist naudas zīmes (banknotes), bet kopumā valsts naudai bija divi saimnieki – Latvijas Banka un Finanšu ministrija. No to attiecībām veidojās arī Latvijas Republikas naudas sistēma, kas sākās ar Latvijas rubļa dzimšanu 1919. gada pavasarī un galīgi noformējās ar 1924. gada 14. novembra "Likumu par valsts kases zīmēm". Latvijā atradās apgrozībā divējādu veidu papīra nauda, bet politiķi un ekonomisti nebija vienprātīgi par šāda duālisma turpmāko lietderību.

Pirmkārt, apgrozībā bija valsts kases zīmes rubļos, ko savā laikā emitēja uz Satversmes sapulces atļaujas pamata, pavisam 48.4 milj. latu jeb 2 420 milj. rubļu vērtībā¹³, no tām 500 rubļu banknotēs – apmēram 38 milj. latu. Tās nodrošināja preču un pakalpojumu apgrozību, un uz tām bija uzdrukāts, ka tās segtas ar visām valsts vērtībām. To apliecināja valsti reprezentējošu amatpersonu – Valsts kases pārvaldnieka un finanšu ministra – paraksti. Šī nauda bija segta ar valsts rezervēm apmēram 70% apjomā no nominālvērtības, un tas bija ļoti labs segums.

Otrkārt, apgrozībā atradās Latvijas Bankas banknotes 22.3 milj. latu vērtībā no pavisam emitētajiem 26.0 milj. latu (pārējās latu banknotes atradās Latvijas Bankas kasē dažādu izmaksu vajadzībām). Tās bija pilnībā nodrošinātas ar zelta un drošu ārvalstu valūtu segumu, apliecinot Latvijas kredītspēju.

Apgrozībā bija arī monētas – bronzas, niķeļa un sudraba nauda. 1924. gada 1. novembrī apgrozībā atradās bronzas nauda apmēram 0.5 milj. latu, niķeļa nauda – apmēram 2.2 milj. latu un sudraba nauda – apmēram 8.5 milj. latu vērtībā.¹⁴

Šādam monetārajam duālismam bija gan piekritēji, gan pretinieki. 1924. gada 14. novembrī Saeima apsprieda abu pušu iesniegtos likumprojektus. Vienu no tiem – "Likumu par valsts kases zīmju izņemšanu no apgrozības" – bija sagatavojis finanšu ministrs Ringolds Kalnings. Otrs bija sagatavots Saeimas Finanšu komisijā. Starplaikā, kamēr R. Kalnings nebija finanšu ministrs (10.09.1922.–26.01.1924.), bija nomainījušies trīs ministri – A. Riekstiņš, A. Buševics un H. Punga – un bija sagatavots projekts rubļu, t.i., valsts kases zīmju, izņemšanai no apgrozības, nomainot nosaukumu un nodrukājot jaunas valsts kases zīmes, to zelta segumu saglabājot Finanšu ministrijas rīcībā, bet Latvijas Bankai uzdodot tikai zelta glabāšanu. Šāds pārdrūkšanas projekts minētajā starplaikā jau reiz bija izskatīts plenārsēdē, bet pēc Saeimas deputāta (bezpartijiskais nacionālais centrs) un Latvijas Bankas padomes priekšsēdētāja R. Kalninga kritikas atdots atpakaļ komisijai. R. Kalnings pēc atgriešanās ministra amatā 1924. gada janvārī Saeimas Finanšu komisijai iesniedza jaunu projektu, ko tā noraidīja.

Abi šie projekti tika izskatīti Saeimas plenārsēdē 1924. gada 14. novembrī.

R. Kalninga projekta pamatā bija piesardzīga atziņa, ka parlamentāra iekārta nevarēs garantēt apgrozībā laistā valsts kases zīmju apjoma nemainību, ja to katru brīdi, izdabājot populistiskām prasībām un nerēķinoties ar ekonomisko situāciju, varēs voluntāri palielināt, tādējādi veicinot inflāciju. Šo inflācijas draudu dēļ R. Kalnings pieprasīja valsts kases zīmju izņemšanu no apgrozības.¹⁵

Šā priekšlikuma pamatā bija princips, ka valstī var būt tikai viens naudas regulators, iestāde, kas var laist apgrozībā banknotes, kuras jebkurā brīdī varētu apmainīt pret zeltu. Viss valsts zelta fonds būtu jānodod Latvijas Bankas rīcībā. To varētu izlietot tikai bankas operācijām saskaņā ar bankas Statūtiem, nevis atsevišķu politisku grupējumu interesēm. Kaut arī R. Kalnings tobrīd bija Latvijas Bankas padomes priekšsēdētājs, bankas padomē šis likumprojekts netika apspriests, tāpēc jāuzskata, ka tas bija Finanšu ministrijas projekts, bet fakts, ka 1924. gada vasarā Latvijas Bankas padomes gatavotais projekts emitēt 20 un 25 latu banknotes saņēma finanšu ministra R. Kalninga veto, apliecina viņa nedrošību par tā izdošanos. Par to liek domāt arī viņa sadarbība ar A. Kārklīņu, kas tobrīd bija Finanšu ministrijas Kredīta departamenta direktors, un Adolfa Klives trimdā rakstītās rūgtās piezīmes par viņu abu "intrigām". Iespējams, ka A. Klive ilgi pārdzīvoja sarūgtinājumu par viņam atvēlēto nomaļa vērotāja lomu šā valstiski svarīgā jautājuma izlemšanas laikā. A. Kārklīņš atbalstīja Saeimas lēmumu par valsts kases zīmju un valsts zelta fonda saglabāšanu, atsaucoties arī uz valsts aizsardzības interesēm.¹⁶

Saeimas Finanšu komisijā šis likumprojekts bija noraidīts, galvenokārt apstrīdot valsts zelta nodošanu Latvijas Bankas rīcībā. Finanšu komisijā valdīja uzskats, ka zelta fonds ir zināma rezerve "ļoti svarīgām un ļoti ātrām valsts vajadzībām". Šādi stratēģiskai rezervei jāatrodas tādas valdības rīcībā, kura ir atbildīga Saeimas priekšā, un nav nekāda aprēķina un vajadzības nodot šo zelta fondu Latvijas Bankai, jo tad valdība un Saeima nevarētu to pietiekami ātri likt lietā. Šis motīvs Finanšu komisijā ņēma pārsvaru, un Finanšu komisijas vairākums izteicās pret R. Kalninga likumprojektu. Tādējādi valsts naudas sistēma tika veidota galvenokārt ar politisku, nevis ekonomisku aprēķinu, lai Saeima saglabātu kontroli pār zelta rezervi, kas bija uzkrāta no 1921. gada otrās puses līdz 1923. gada pirmajai pusei. Netieši pierādījumi liek secināt, ka Latvijas duālā naudas sistēma ar diviem – valsts un Latvijas Bankas – zelta fondiem tika veidota, vispirms ļoti nopietni rēķinoties ar valsts stratēģiskajām vajadzībām, proti, aizsardzības finansēšanu.

No Saeimas tribīnes R. Kalninga projektu kritizēja Saeimas demokrātiskā centra un bezpartijisko sabiedrisko darbinieku frakcijas deputāts Pēteris Bergģis, Latvijas sociāldemokrātiskās partijas Saeimas frakcijas deputāts Voldemārs Bastjānis un viņa partijas biedrs Jūlijs Celms, kas, starp citu, pēc trim gadiem nomainīja R. Kalningu Latvijas Bankas padomes priekšsēdētāja amatā. Atklāti vai aizplīvuroti viņi pauda viedokli, ka Latvija nav nobriedusi tam, lai valsts monetāro politiku nodotu tikai Latvijas Bankas ekonomistu rīcībā.¹⁷ Zelts viņu izpratnē bija Latvijas stratēģiskās drošības atslēga, kam jāatrodas politiskās elites kontrolē. R. Kalninga "Likuma par valsts kases zīmju izņemšanu no apgrozības" projekta 1. pants guva tikai 24 deputātu atbalstu, tādējādi projekta apspriešanu neturpināja un tas skaitījās noraidīts.

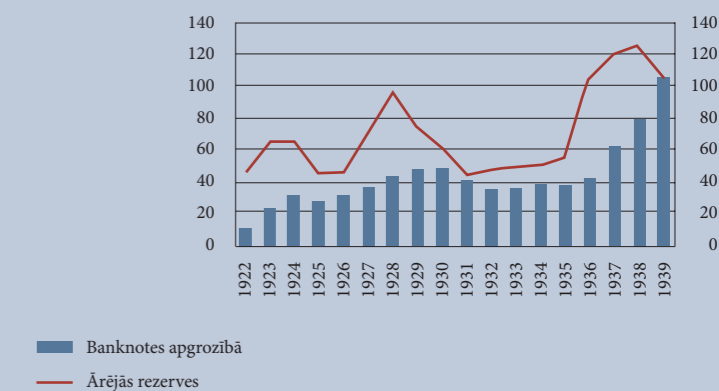
Saeimas vairākums atbalstīja valsts kases zīmju saglabāšanu, un 1924. gada 14. novembra pēcpusdienā ar 49 balsīm "par" un 12 "pret", nevienam no klātesošajiem neatturoties, tika pieņemts "Likums par valsts kases zīmēm" (publicēts "Valdības Vēstnesī" 24. novembrī), kas noteica, ka "Rubļos izlaistās valsts kases zīmes izņemamas no apgrozības un to vietā izlaižamas jaunas valsts kases zīmes latos sekošās vērtībās: 1, 2, 5, 10 un 20 lati. (...) Valsts kases zīmju kopsumma apgrozībā nedrīkst pārsniegt četrdesmit astoņi miljoni latu, un par tām valsts atbild ar visu savu mantu. Lai nodrošinātu izlaisto valsts kases zīmju kursa stabilitāti, valsts nogulda Latvijas Bankā valsts depozītos zelta fondu, kas līdzinās vismaz ceturtaī daļai no apgrozībā esošo valsts kases zīmju nominālvērtības kopsummas."

Tā Latvijā tika saglabāta duāla naudas sistēma: Finanšu ministrija pārraudzīja valsts kases zīmes (papīra un metāla), bet Latvijas Banka emitēja banknotes. Konkrēti lata banknošu un valsts kases zīmju, t.sk. monētu, emisijas soļi atspoguļoti Latvijas naudas vēsturnieku sistematizētajos pētījumos.¹⁸

Apgrozībā atradās Latvijas Bankas 10, 20, 25, 50, 100 un 500 latu banknotes un 5, 10 un 20 latu valsts kases zīmes. Pēdējām pielīdzināmas arī 1, 2 un 5 latu sudraba, 1, 2 un 5 santīmu bronzas un 10, 20 un 50 santīmu niķeļa monētas.

Abu emitentu naudas zīmes atšķīrās galvenokārt pēc nominālvērtības (valsts kases zīmes tika izlaistas sīkās papīra kupīrās un metāla monētās un kalpoja galvenokārt kā apgrozības nauda ikdienā), emitenta, emisijas apjoma un seguma. Lai nepieļautu inflāciju, likumā noteiktais valsts kases zīmju apjoms, kas nodrošināja naudas apgrozības minimumu Latvijā, vēlāk netika paaugstināts. Turpretī Latvijas Bankas naudas zīmju apjomu ierobežoja tikai pieejamais segums, ko noteica Statūti. Emisijas apjoms bija samērā neliels, un izlaisto banknošu seguma nodrošināšana Latvijas Bankai grūtības nesagādāja (sk. 1. att.). Vislielākais ārējo rezervju apjoms bija

1. attēls. LATVIJAS BANKAS EMITĒTO BANKNOŠU SEGUMS AR ĀRĒJĀM REZERVĒM (1922–1939; milj. latu)



Avots: Latvijas Bankas 1922.–1939. gada pārskatu dati.

1928. gadā (81.5 milj. latu)¹⁹, bet zelta īpatsvars ārējās rezervēs pirmajos 10 Latvijas Bankas darbības gados būtiski pieauga.²⁰ Savukārt faktiskā emisija nevienu gadu nesasniedza iespējamo emisiju, un Latvijas Banka, lai gan Statūti noteica, ka izlaistās banknotes, ja to summa nepārsniedz 100 milj. latu, nodrošināmas ar zeltu vai drošu ārvalstu valūtu ne mazāk kā 50% apmērā, pārējam segumam ļaujot izmantot īstermiņa vekselus (saskaņā ar 1923. gada 2. jūnija redakciju; saskaņā ar 1936. gada 28. maijā publicēto šā panta grozījumu seguma prasība emisijai līdz 100 milj. latu ir vismaz 30% un tikai pārsniegumam pār 100 milj. latu prasīts 50% segums), ievēroja principu, ka visas izlaistās banknotes pilnībā nodrošināmas ar zeltu vai drošu ārvalstu valūtu.

Pat pasaules ekonomiskās krīzes laikā, kad ievērojami izsīka ārvalstu valūtas krājumi, lata nodrošinājums vairāk nekā divkārt pārsniedza likuma prasības. Arī starptautiskajās attiecībās valdībai vienmēr izdevās saglabāt lata oficiāli deklarēto vērtību. Grūtākais periods sākās pēc 1931. gada 21. septembra, kad pasaules ekonomiskās krīzes plosītā Lielbritānija un vairākas citas valstis atteicās no nacionālo valūtu piesaistes zeltam un ļāva tām krist. Latvija nesekoja šim paraugam, lai gan 1931. gada 8. oktobrī ar Ministru kabineta Satversmes 81. panta kārtībā izdotajiem "Noteikumiem par ārzemju valūtas operācijām" atcēla pienākumu apmainīt banknotes pret zeltu. Ar to formāli beidzās zelta lata posms, lai gan zelta lata kurss tika uzturēts vēl piecus gadus.

Lai novērstu strauju Latvijas Bankas ārvalstu valūtas rezervju sarukumu paaugstināta ārvalstu valūtas pieprasījuma apstākļos, ar valdības rīkojumu tika apturēta lata banknošu brīva apmaiņa pret ārvalstu valūtu, ārvalstu valūtas tirdzniecība noteikta par valsts monopolu un nodota Latvijas Bankai.



100 latu.
Latvijas Bankas naudas zime,
iespiesta 1923. gadā Rīgā.
Mākslinieki Rihards Zariņš
un Kārlis Krauze.
Papīrs, 154.0 × 88.0 mm.



20 latu.
Latvijas Bankas naudas zime,
iespiesta 1925. gadā Anglijā
(Waterlow & Sons Ltd.).
Papīrs, 135.0 × 75.0 mm.



20 latu.
Latvijas Bankas naudas zime,
iespiesta 1924. gadā Anglijā
(Waterlow & Sons Ltd.).
Mākslinieks Vilhelms Krāmiņš.
Papīrs, 135.0 × 75.0 mm.



50 latu.
Latvijas Bankas naudas zime,
iespiesta 1924. gadā Anglijā
(Waterlow & Sons Ltd.).
Papīrs, 145.0 × 80.0 mm.



25 lati.
Latvijas Bankas naudas zime,
iespiesta 1928. gadā Anglijā (Waterlow & Sons Ltd.).
Papīrs, 133.0 × 89.0 mm.





500 latu.
Latvijas Bankas naudas zīme,
iespiesta 1929. gadā Anglijā
(Bradbury, Wilkinson & Co. Ltd.).
Papīrs, 190.0 × 104.0 mm.



50 latu.
Latvijas Bankas naudas zīme,
iespiesta 1934. gadā Anglijā
(Thomas de la Rue & Co. Ltd.).
Papīrs, 145.0 × 80.0 mm.



25 lati.
Latvijas Bankas naudas zīme,
iespiesta 1938. gadā Anglijā
(Bradbury, Wilkinson & Co. Ltd.).
Papīrs, 142.0 × 76.0 mm.



100 latu.
Latvijas Bankas naudas zīme,
iespiesta 1939. gadā Rīgā.
Mākslinieks Jānis Šternbergs.
Papīrs, 150.0 × 80.0 mm.



LATVIJAS BANKAS NAUDAS ZĪMES (1922-1940)

Nominālvērtība	Izmērs (mm)	Iespēšanas (emisijas) gads	Dizains	Spiestuve
10 latu (500 rubļu ar uzdruk)	160 × 104	1922	Meta un uzdrukas autors – Rihards Zariņš	Valstspapīru spiestuve (Rīga)
100 latu	154 × 88	1923	Rihards Zariņš; vara grebuma autors – Kārlis Krauze	Valstspapīru spiestuve (Rīga)
20 latu	135 × 75	1924 (1925)	Vilhelms Krūmiņš	Waterlow & Sons Ltd. (Londona)
50 latu	145 × 80	1924 (1925)	Rīgas panorāmas zīmējuma autors – Ansis Cīrulis; dizaina autori – spiestuves mākslinieki	Waterlow & Sons Ltd. (Londona)
20 latu	135 × 75	1925 (1926)	Spiestuves mākslinieki	Waterlow & Sons Ltd. (Londona)
25 lati	133 × 89	1928 (1929)	Spiestuves mākslinieki	Waterlow & Sons Ltd. (Londona)
500 latu	190 × 104	1929	Lauku ainavas zīmējuma autors – Fridrihs Bauris; dizaina autori – spiestuves mākslinieki	Bradbury, Wilkinson & Co. Ltd. (Nūmaldena)
50 latu	145 × 80	1934 (1935)	Spiestuves mākslinieki	Thomas de la Rue & Co. Ltd. (Londona)
25 lati	142 × 76	1938	Lāčplēša figūras zīmējuma autors – Rihards Maurs, Staburaga un Daugavas zīmējuma autors – Oskars Norītis; dizaina autori – spiestuves mākslinieki	Bradbury, Wilkinson & Co. Ltd. (Nūmaldena)
100 latu	154 × 82	1939	Jānis Šternbergs	Valstspapīru spiestuve un naudas kaltuve (Rīga)

Avoti: Ducmane, K., Vēciņš, Ē. Nauda Latvijā. Rīga : Latvijas Banka, 1995, 152.–160. lpp.; Platbārdis, A. Latvijas nauda. Stokholma, 1972, 44.–59. lpp.; Valdības Vēstnesis, Nr. 42, 1925, 21. febr., 1. lpp.; Nr. 68, 1925, 25. marts, 2. lpp.; Nr. 24, 1926, 1. febr., 3. lpp.; Nr. 197, 1938, 1. sept., 4. lpp.; Vēciņš, Ē., Rubenis, Dz., Grīns, G. R. Nauda Latvijā XX gadsimtā. Katalogs 2 daļās 5 sējumos, 1 daļa. Papīra naudas zīmes. 1. sēj. Rīga : SIA "Apgāds Zvaigzne ABC", 2000, 53.–64. lpp.

Pārtraucot Latvijas Bankas izlaisto banknošu brīvu apmaiņu pret zeltu vai ārvalstu valūtu, zuda principiālā atšķirība starp šīm banknotēm un valsts kases zīmēm.

Ministru kabinets 1931. gada 8. oktobrī Satversmes 81. panta kārtībā izdeva pirmos "Noteikumus par preču importa regulēšanu", kas vēlāk tika papildināti. 1934. gada 8. jūnijā tika izdots jauns likums par valūtu un ārējo tirdzniecību. Latvijas Bankai bija atļauts pilnvarot atsevišķas kredītiestādes pirkt ārvalstu valūtu. 1935. gada 7. martā šis likums tika izdots jaunā redakcijā.

Ārējo norišu ietekmē oficiāla lata kursa pazemināšana notika 1936. gada 28. septembrī, to piesaistot Lielbritānijas sterliņu mārciņai. Latvijas valdība grozīja Kredītnolikumu (Ministru kabinets pieņēma un Valsts prezidents izsludināja likumu "Pārgrozījumi Kredītnolikumā"), tā 1. pantā ietverot noteikumu, ka Latvijas naudas vienība ir lats, kas līdzinās 0.0396487 Lielbritānijas sterliņu mārciņām (1 Lielbritānijas sterliņu mārciņa tādējādi maksāja Ls 25.22). Visos līdz minētajam datumam noslēgtajos darījumos un aktos šajā pantā noteiktā lata vienība aizstāja līdzšinējo lata vienību 1 : 1. Šis grozījums stājās spēkā 1936. gada 29. septembra plkst. 6.00. Finanšu ministrs Ludvīgs Ēķis 28. septembra runā radiofonā atzina, ka nepieciešamību pazemināt lata kursu noteikusi Francijas franka kursa pielīdzināšana Lielbritānijas sterliņu mārciņai.²¹ Viņš arī atzina, ka Latvija ārējās tirdzniecības un tautsaimniecības interešu vārdā dara to, ko izdarujušas vairākas pasaules valstis, kam liela nozīme Latvijas eksportā, tāpēc izteica cerību, ka tādējādi gūs impulsu eksports un sabiedrība necietīs.

Vienlaikus tika veikti pasākumi, lai ierobežotu devalvācijas radīto cenu kāpumu iekšzemē. Saistība ar Lielbritānijas sterliņu mārciņu palika spēkā trīs gadus, līdz 1939. gada 26. septembrim, kad Lielbritānijas sterliņu mārciņas vērtība kara dēļ starptautiskajā tirgū atkal sāka krist. Latvija arī šoreiz negribēja ļaut latam sekot, bet nebija, pret ko fiksēt lata vērtību. Atgriešanās pie zelta nebija iespējama, jo zelta bāzes atjaunošanu varētu atrisināt tikai visas vai daudzas valstis kopā. Piesaistīt latu kādai citai valūtai kara laikā likās nedroši. Tāpēc likumā paredzēja, ka Latvijas Banka brīvi noteiks lata kursu un nesekos Lielbritānijas sterliņu mārciņas svārstībām, ja tās vērtība kritīsies vairāk par 5% attiecībā pret ASV dolāru vai Zviedrijas kronu. Lielbritānijas sterliņu mārciņa 1940. gada 16. jūnijā, kad Latvijā ienāca "draudzīgās valsts karaspēks", maksāja vairs tikai Ls 20.35 (kritums – 19.3%).

Latvijas Bankas zelta rezervju veidošana un glabāšana bija valdes un padomes ziņā. Emisijas tiesības bija paredzēts izlietot aizdevumu izsniegšanai, bet Latvijas Banka aizdevumu finansēšanai izmantoja noguldījumus un citus resursus. Lielu līdzekļu ieguldīšana zeltā un ārvalstu valūtās var tikt kritizēta kā vērtību iesaldēšana, kas citādi varētu tikt izmantotas ražošanas attīstībai. Tomēr jāņem vērā, ka centrālās bankas krājumi tika veidoti ne tikai kā bankas, bet arī kā visas tautsaimniecības rezerve (sk. 2. att.).

Būtiskās apjoma pārmaiņas 1937. gadā salīdzinājumā ar 1936. gadu gan noteica vien lata vērtības pazemināšana līdz ar tā piesaistes maiņu. Latvija nepaguva šīs rezerves izmantot, un Latvijas Bankas zelts un ārvalstu valūtas rezerves kļuva par ilgstoša tirgus objektu starp okupācijas varām un valstīm glabātājām (zelta krājumus ārvalstīs sk. 1. tabulā).

BANKAS PĀRVALDE

Padome

Gan saskaņā ar 1922. gada 22. septembrī, gan ar 1923. gada 2. jūnijā izsludinātajiem Statūtiem Latvijas Banku pārvaldīja padome un valde. Tās iecēla Ministru kabinets no finanšu ministra nosauktajiem kandidātiem.

Padomes uzdevumi bija noteikti Statūtos. Tā atbildēja par bankas darbu kopumā un atbildību par atsevišķu darbības jomu organizāciju un materiālo nodrošinājumu uzlika bankas valdei. Padome pieņēma vai noraidīja valdes priekšlikumu par izlaižamo naudas zīmju daudzumu, raudzījās, lai būtu pienācīgs zelta fonds, un pārbaudīja un kontrolēja citas vērtības, kas skaitījās segums izlaižajām naudas zīmēm. Padome apstiprināja valdes sagatavoto budžeta projektu, nedēļas un mēneša bilanci, četras reizes gadā izdārīja revīzijas bankas Centrālās nodaļās, kā arī apstiprināja Revīzijas komisijai iesniedzamo valdes sagatavoto gada pārskatu un peļņas un zaudējumu aprēķinu un kopīgi ar Revīzijas komisiju sīki iztirzāja tās iebildes pirms šo dokumentu iesniegšanas finanšu ministram. Rezultātā finanšu ministrs vienmēr apstiprināja tos bez nopietnām iebildēm. Padome pieņēma darbā bankas vadošos ierēdņus un viņu kandidatūras iesniedza apstiprināšanai finanšu ministram (nodaļu vai aģentūru slēgt varēja tikai ar finanšu ministra piekrišanu). Būtiska padomes darba daļa norisa bankas komercdarbības jomā, apstiprinot vai noraidot diskonta komiteju sagatavotos un valdes apstiprinātos dažādo aizdevumu projektus.

Saskaņā ar 1922. gada 22. septembrī izsludināto Statūtu 38. pantu padome sastāvēja no priekšsēdētāja, viņa vietniekiem un locekļiem, kuru skaitu, balstoties uz finanšu ministra priekšlikumu, noteica Ministru kabinets, bet ne mazāk par pieciem, turklāt padomes locekļu skaitā bija galvenais direktors un Finanšu ministrijas priekšstāvis. Saskaņā ar 1923. gada 2. jūnijā izsludināto Statūtu 41. pantu padomes sastāvā vajadzēja būt 13 cilvēkiem: priekšsēdētājam, viņa vietniekam un 11 locekļiem, t.sk. valdes galvenajam direktoram un Finanšu ministrijas priekšstāvim. Tik liels padomes locekļu skaits tika noteikts ar nodomu līdzsvarot politisko grupējumu ietekmi uz bankas politiku, kas arī tika sasniegts.

Padomes priekšsēdētājs, viņa vietnieks un padomes locekļi (kopš 1923. gada 2. jūnija – izņemot Finanšu ministrijas priekšstāvi un bankas galveno direktoru) tika iecelti uz trim gadiem un pirms šā termiņa nebija atceļami, izņemot neordinārus gadījumus, kas bija noteikti Statūtos. Arī šādi kārtībai vajadzēja sargāt bankas neatkarību no valsts politiskā aparāta ietekmes.

Latvijas Bankas padomes pirmais sastāvs tika izveidots un tā pilnvaras atvasinātas no Ministru kabineta 1922. gada 22. septembrī (1919. gada 16. jūlija likuma kārtībā) izdotajiem Statūtiem. Par padomes priekšsēdētāju Ministru kabinets 19. oktobrī

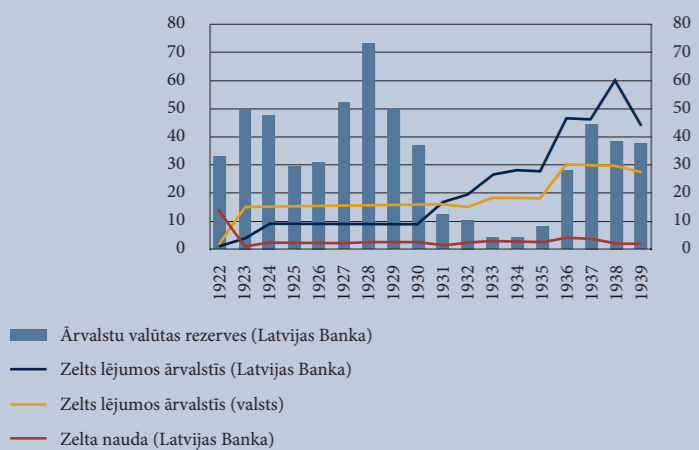
apstiprināja R. Kalningu, par locekļiem – A. Klīvi, Kārli Benzi, Jāni Bisenieku (pēc viņa nāves 1923. gada 3. februārī Ministru kabinets apstiprināja Frici Menderu), Staņislavu Kambalu, A. Kārkliņu (kā Finanšu ministrijas priekšstāvi), Pēteri Siecenieku, J. Vesmani un Jāni Zēbergu.²² Viņi un bankas galvenā direktora vietas izpildītājs Kārlis Vanags piedalījās padomes pirmajā sēdē 1922. gada 23. oktobrī un turpināja strādāt līdz 1923. gada jūnija sākumam, kad tika īstenota Saeimas prasība atjaunot bankas padomes sastāvu.

1923. gada 2. jūnijā publiskoto Statūtu 67. pants paredzēja iepriekšējā sastāva bankas padomes pilnvaru dzēšanu un tādējādi – jauna padomes sastāva izveidi un apstiprināšanu.²³ Uz šā lēmuma pamata Ministru kabinets 1923. gada 5. jūnijā apstiprināja amatā jaunu padomi: priekšsēdētāju R. Kalningu, vietnieku A. Klīvi un līdzšinējos padomes locekļus (P. Siecenieks, F. Menders, J. Zēbergs, Ansis Frišmanis, J. Vesmanis un A. Kārkliņš). Ārpus padomes sastāva īsu laiku palika K. Benze, un tajā vairs neatgriezās S. Kambala. Seši no viņiem bija Saeimas deputāti (izņemot J. Zēbergu un A. Frišmani). Drīzumā izveidotais jaunais Ministru kabinets padomes sastāvu vēl papildināja,²⁴ un 15. augusta sēdē pirmo reizi piedalījās Jezups Trasuns un Francis Trasuns, kā arī atgriezās K. Benze²⁵.

Jaunu padomes locekļu izvēlē saskaņā ar Statūtiem padomei bija padomdevēja tiesības. Kad pēc triju gadu darba padomē saskaņā ar Statūtiem viņus vajadzēja nomainīt, padome ieteica jaunu locekļu kandidatūras finanšu ministram. Parasti no praktiskas lietderības viedokļa tā ieteica "nodienējušo" locekļu atkārtotu iecelšanu, un tās ieteikumus ministrs ļoti bieži arī respektēja. Galīgā padomes locekļu apstiprināšana notika Ministru kabinetā pēc finanšu ministra ierosinājuma. Pēc tam ar Finanšu ministrijas starpniecību padome tika informēta par jauna locekļa iecelšanu vai beigušo pilnvaru atjaunošanu. Visā aplūkojamā periodā nebija neviena gadījuma, kad padome būtu ieteikusi apstiprināšanai kādu kandidatūru no ārpusē, bez piedzēdes padomes darbā. Turpretī finanšu ministra ierosināto padomes locekļu kandidātu apstiprināšana Ministru kabinetā nereti bija negaidīta, jo viņu izraudzīšana notika politisko intriģu aizkulisēs.

Līdz Latvijas Bankas padomes pilnvaru pārtraukšanai 1940. gadā lielākoties tā darbojās 12 cilvēku sastāvā, bet 1922. gada beigās tajā bija 9, 1936.–1939. gada beigās – 10 un 1931.–1933. un 1935. gada beigās – 11 amatpersonu (sk. 2. tabulu). Galvenais direktors, kam saskaņā ar Statūtiem pienācās padomes locekļa statuss, atšķirībā no Finanšu ministrijas pārstāvja padomes sastāvā Latvijas Bankas gada pārskatos nekad nav ietverts.

2. attēls. LATVIJAS ZELTA UN ĀRVALSTU VALŪTAS REZERVES (1922–1939; milj. latu)



Avots: Latvijas Bankas 1922.–1939. gada pārskatu dati.

1. tabula. LATVIJAS BANKAS ĀRVALSTU DAĻAS DĀRGMETĀLU KONTA PĀRSKATS (stāvoklis 11.10.1944.)

Nr.p.k.	Korespondenta nosaukums un atrašanās vieta	Zelta svars (kg)
1.	<i>Bank of England, London</i> (Finanšu ministrijas zelts)	3 655.2
2.	<i>Bank of England, London</i> (Latvijas Bankas zelts)	2 898.9
3.	<i>Federal Reserve Bank of New York</i> (Latvijas Bankas zelts)	3 048.1
4.	<i>Banque de France, Paris</i> (Latvijas Bankas zelts)	1 000.0
5.	<i>Bank für Internationalen Zahlungsausgleich, Basel</i> (Starptautisko norēķinu banka; Latvijas Bankas zelts – depozīta konts)	5.0
Kopā		10 607.2

Avoti: Brēdrihs, I. Baltijas zelts un Anglijas intereses. *Arhīvs, XI. Zelts, tiesības. Melburna, 1971, 19.–26. lpp.; Dunsdorfs, E.* Latvijas zelts Londonā. *Arhīvs, XI. Zelts, tiesības. Melburna, 1971, 27.–48. lpp.; Klīve, A.* Latvijas zelts un tā liktenis. *Arhīvs, XI. Zelts, tiesības. Melburna, 1971, 9.–18. lpp.*

2. tabula. LATVIJAS BANKAS PADOMES SASTĀVS (stāvoklis gada beigās; 1922–1939; stāvoklis 1940. gada 17. jūlijā)

Gads	Padomes priekšsēdētājs	Padomes priekšsēdētāja vietnieks	Padomes locekļi
1922	Ringolds Kalnings	–	Kārlis Benze, Jānis Bisenieks, Staņislavs Kambala, Aleksandrs Kārklīšs (FM), Adolfs Klīve, Pēteris Sיעעניעקס, Jānis Vesmanis, Jānis Zēbergs
1923	Ringolds Kalnings	Adolfs Klīve	Kārlis Benze, Adolfs Bļodnieks, Ansis Frišmanis, Aleksandrs Kārklīšs (FM), Fricis Menders, Pēteris Sיעעניעקס, Francis Trasuns, Jezups Trasuns, Jānis Vesmanis, Jānis Zēbergs
1924	Ringolds Kalnings	Jānis Vesmanis	Kārlis Benze, Adolfs Bļodnieks, Ansis Frišmanis, Aleksandrs Kārklīšs (FM), Fricis Menders, Pēteris Plostiņš, Pēteris Sיעעניעקס, Francis Trasuns, Jezups Trasuns, Jānis Zēbergs
1925	Ringolds Kalnings	Jānis Vesmanis	Kārlis Benze, Adolfs Bļodnieks, Aleksandrs Kārklīšs (FM), Adolfs Klīve, Fricis Menders, Pēteris Plostiņš, Pēteris Sיעעניעקס, Francis Trasuns, Jezups Trasuns, Jānis Zēbergs
1926	Ringolds Kalnings	Adolfs Klīve	Roberts Baltgailis (FM), Kārlis Benze, Adolfs Bļodnieks, Eduards Eihmanis, Markus Gailītis, Fricis Menders, Jānis Mieziš, Pēteris Sיעעניעקס, Jezups Trasuns, Antons Velkme, Jānis Zēbergs
1927	Jūlijs Celms	Adolfs Klīve	Kārlis Benze, Adolfs Bļodnieks, Eduards Eihmanis, Markus Gailītis, Augusts Grūbe, Fricis Menders, Jānis Mieziš (FM), Pēteris Sיעעניעקס, Jezups Trasūns, Antons Velkme
1928	Jūlijs Celms	Adolfs Klīve	Adolfs Bļodnieks, Eduards Eihmanis, Markus Gailītis, Augusts Grūbe, Kārlis Kasparsons, Fricis Menders, Jānis Mieziš (FM), Pēteris Sיעעניעקס, Jezups Trasūns, Antons Velkme
1929	Jūlijs Celms	Adolfs Klīve	Pēteris Aronietis, Ernests Birkhāns, Adolfs Bļodnieks, Heinrihs Gābe, Markus Gailītis, Fricis Menders, Jānis Mieziš (FM), Pēteris Sיעעניעקס, Jezups Trasūns, Antons Velkme
1930	–	Adolfs Klīve	Pēteris Aronietis, Ernests Birkhāns, Adolfs Bļodnieks, Jūlijs Celms, Heinrihs Gābe, Markus Gailītis, Jūlijs Ērglis, Fricis Menders, Jānis Mieziš (FM), Jezups Trasūns, Antons Velkme
1931	Adolfs Klīve	Adolfs Bļodnieks	Pēteris Aronietis, Ernests Birkhāns, Kārlis Būmeisters, Jūlijs Ērglis, Pēteris Jurjāns, Rūdolfs Lindiņš, Jānis Mieziš (FM), Vincents Streļevičs, Jezups Trasūns
1932	Adolfs Klīve	Adolfs Bļodnieks	Pēteris Aronietis, Ernests Birkhāns, Kārlis Būmeisters, Jūlijs Ērglis, Pēteris Jurjāns, Rūdolfs Lindiņš, Vincents Streļevičs, Jezups Trasūns, Alberts Zalts (FM)
1933	Adolfs Klīve	Edmunds Ziemelis	Pēteris Aronietis, Ernests Birkhāns, Jūlijs Ērglis, Pēteris Jurjāns, Augusts Kūraus, Vincents Streļevičs, Jezups Trasūns, Adolfs Valters, Alberts Zalts (FM)
1934	Adolfs Klīve	Edmunds Ziemelis	Pēteris Aronietis, Ernests Birkhāns, Jūlijs Ērglis, Pēteris Jurjāns, Augusts Kūraus, Jānis Skujevics (FM), Vincents Streļevičs, Jezups Trasūns, Adolfs Valters, Alberts Zalts
1935	Adolfs Klīve	Edmunds Ziemelis	Pēteris Aronietis, Ernests Birkhāns, Jūlijs Ērglis, Pēteris Jurjāns, Augusts Kūraus, Jānis Skujevics (FM), Vincents Streļevičs, Adolfs Valters, Alberts Zalts
1936	Adolfs Klīve	Edmunds Ziemelis	Ernests Birkhāns, Jūlijs Ērglis, Pēteris Jurjāns, Augusts Kūraus, Jānis Skujevics (FM), Vincents Streļevičs, Adolfs Valters, Alberts Zalts
1937	Adolfs Klīve	Edmunds Ziemelis	Ernests Birkhāns, Jūlijs Ērglis, Augusts Kūraus, Eduards Rozīte, Jānis Skujevics (FM), Vincents Streļevičs, Pēteris Vimba, Alberts Zalts
1938	Adolfs Klīve	Edmunds Ziemelis	Ernests Birkhāns, Aleksandrs Dinsbergs (FM), Jūlijs Ērglis, Augusts Kūraus, Eduards Rozīte, Vincents Streļevičs, Pēteris Vimba, Alberts Zalts
1939	Adolfs Klīve	Edmunds Ziemelis	Ernests Birkhāns, Aleksandrs Dinsbergs (FM), Jūlijs Ērglis, Augusts Kūraus, Eduards Rozīte, Vincents Streļevičs, Pēteris Vimba, Alberts Zalts
1940. gada 17. jūlijs	Pēteris Ozols	–	Voldemārs Bastjānis (FM), Ernests Birkhāns, Aleksandrs Dinsbergs, Eduards Dzelzītis, Adolfs Krūmiņš, Augusts Kūraus, Jānis Putniņš, Alberts Zalts

Avoti: Latvijas Bankas 1923.–1939. gada pārskatu dati; LVVA, 6209. f., 1. apr., 41. l., 18. lp.

Atrodies amatā, nomira četri padomes locekļi (J. Bisenieks, P. Sיעעניעקס, F. Trasuns un J. Zēbergs), viens (P. Plostiņš) atteicās no pilnvarām veselības stāvokļa dēļ, bet K. Būmeisters atteicās no padomes locekļa pienākumiem sakarā ar arestu pēc 1934. gada 15. maija valsts apvērsuma.

Padomes locekļa pilnvaras kā bankas galvenajam direktoram 1922.–1940. gadā bija piešķirtas tikai diviem cilvēkiem – Edgaram Švēdem un K. Vanagam. E. Švēde zaudēja bankas padomes locekļa pilnvaras 1926. gada septembrī, bet K. Vanags, kas viņu nomainīja, nostrādāja padomē līdz 1940. gada vasarai.

Citu valdes locekļu piedalīšanos padomes sēdēs Statūti definēja divdomīgi – gan kā pienākumu saskaņā ar padomes pieprasījumu, gan kā tiesības, ko padome var ierobežot, vēloties kādu jautājumu apspriest bez valdes locekļu klātbūtnes (padomes sēde bez kāda valdes locekļa klātbūtnes gan nav konstatēta). No praktiskā viedokļa valdes locekļu klātbūtne padomes sēdēs bija nepieciešama. Direktoru ziņojumi un ierosinājumi padomei bija tas idejiskais un informatīvais avots, uz kura tika balstīta daudzu jautājumu apspriešana un padomes lēmumu pieņemšana. Tāpēc viņi pēc iespējas vienmēr bija klāt bez īpaša Statūtos paredzētā uzaicinājuma. Pirmajos bankas darbības mēnešos klātesošie direktori pat parakstīja padomes protokolus, bet, pieslīpējot birokrātisko procedūru, no tā atteicās.

Finanšu ministrijas pārstāvis bankas padomē uzturēja lietīšķās informētības saiti starp abām iestādēm un skaitījās pilnvarojuma ziņā trešā persona padomē, jo viņa pienākums paredzēja padomes sēžu vadību priekšsēdētāja un viņa vietnieka prombūtnē, ko viņš ļoti retos nepieciešamības gadījumos arī veica. Savu pārstāvi bankas padomē finanšu ministrs varēja nomainīt jebkurā brīdī, izvēloties viņu no tās ministrijas jomas darbiniekiem, kur sadarbība ar Latvijas Banku konkrētajā brīdī viņam likās vissvarīgākā. Tāpēc bankas padomes pārstāvis saglabāja arī augstu amatu ministrijas administrācijā. A. Kārklīšs (padomes loceklis 1922–1926) bija Finanšu ministrijas Kredīta departamenta direktors, Roberts Baltgailis (1926–1927) un Jānis Bokalders (īslaicīgi 1927. gada sākumā līdz J. Mieža pilnvarošanai) – finanšu ministra biedrs (vietnieks), J. Mieziš (02.03.1927.–05.1933.) – Valsts saimniecības departamenta direktors, A. Zalts (05.1933.–04.1934.) – Tirdzniecības un rūpniecības departamenta vicedirektors, J. Skujevics (04.04.1934.–17.01.1939.) – Valsts saimniecības departamenta direktors, A. Dinsbergs (17.01.1939.–07.1940.) – Ārējās tirdzniecības departamenta direktors.

Finanšu ministrijas pārstāvji Latvijas Bankas padomē mainījās ar dažādu laika intervālu. Paliekoša ietekme bija A. Kārklīņa darbībai. Viņš bija Statūtu projekta un pirmo bankas nolikumu

par kredīšanas principiem un procedūru, kā arī daudzu rakstu par Latvijas naudas reformu žurnālā "Economists" autors (1927. gadā tie apkopoti grāmatā²⁶).

Latvijas Bankas padomes priekšsēdētājs R. Kalnings 1924. gada 27. janvārī otro reizi kļuva par finanšu ministru, saglabājot bankas padomes priekšsēdētāja amatu. Viņa vietnieks padomē A. Klīve 28. janvāra sēdē apsveica jauno ministru un izteica pārliecību, ka "caur to Padomes darbība kļūs jo sekmīgāka un ražīgāka".²⁷ Tā gan bija pieklājības frāze, jo divu amatu apvienošana ne tikai izjauca abu iestāžu – ministrijas un bankas – administratīvo attiecību loģiku, bet arī runāja pretī no Statūtiem atvasināmajai bankas patstāvībai.

Pirmajai padomes locekļu rotācijai saskaņā ar Statūtu 43. pantu bija jānotiek 1924. gada 2. jūnijā. Padome 4. jūnija sēdē nolēma izdarīt izlozi, jo labprātīga vienošanās par izstāšanos no padomes sastāva, kādu paredzēja Statūti, nebija panākta.²⁸ Nākamajā padomes sēdē 12. jūnijā pilnās lozes izvilka gan padomes priekšsēdētājs R. Kalnings, gan viņa vietnieks A. Klīve un P. Sיעעניעקס. Padome vienprātīgi vērsās pie finanšu ministra ar rosinājumu atjaunot R. Kalninga pilnvaras.²⁹ Turpmāk izveidojās tradīcija, ka (pēc izlozes vai termiņa) pilnvaras saglabājušie padomes locekļi ieteica finanšu ministram pārjaunot visu "aizlozēto" vai pilnvaras zaudējušo kolēģu tiesības.

Pēdējo reizi priekšsēdētājs R. Kalnings vadīja Latvijas Bankas padomes sēdi 1927. gada 28. jūnijā. Sakarā ar viņa pilnvaru beigšanos nākamajā dienā padome nolēma sēžu vadību līdz jauna priekšsēdētāja iecelšanai nodot priekšsēdētāja vietniekam A. Klīvem, bet lūdza R. Kalningu piedalīties sēdēs ar padomdevēja tiesībām³⁰. Šāda dalība Statūtos nebija paredzēta, un R. Kalnings turpmāk sēdēs vairs nepiedalījās. Par viņa pēcteci Latvijas Bankas padomes priekšsēdētāja amatā ar Ministru kabineta 1927. gada 28. jūlija lēmumu kļuva J. Celms.³¹

Saskaņā ar Statūtu 44. pantu (1923. gada 2. jūnija redakcija; 1935. gada Kredītnolikumā ietverts kā 59. pants) padome bija neatkarīga savos lēmumos, un finanšu ministram bija tikai veto tiesības triju dienu laikā kopš padomes lēmuma saņemšanas. Ja padome, neraugoties uz finanšu ministra veto, palika pie sava lēmuma, viņš strīdīgo jautājumu septiņu dienu laikā varēja iesniegt Ministru kabineta izšķiršanai. Parasti ministri nebija dzīgi bankas padomes lēmumu kritiķi, un viņu rezolūcijas uz padomes protokoliem neliecina par būtiskām domstarpībām. Arī banka pret ministru iebildēm izturējās ar sapratni, bet, tās noraidot (kas bija parasta parādība), vienmēr atsaucās uz Statūtiem. Bija tikai viens gadījums, kad arbitražā saskaņā ar Statūtu 44. pantu tika meklēta Ministru kabinetā.

Latvijas Bankas darbinieki 20. gs. 30. gados. (Latvijas Bankas fonds.)



Starp Latvijas Bankas padomi un finanšu ministru 1931. gadā radās domstarpības par Latvijas Bankas tiesībām rīkoties ar savu ārvalstu valūtu. Latvijas Banka nepieņēma finanšu ministra prasību, lai tā prasītu Valūtas komisijas atļaujas tāpat kā privātās komercbankas. Finanšu ministrs nodeva lietu Ministru kabineta arbitražai, kas 1932. gada 13. aprīlī atzina, ka pastāvošajiem noteikumiem par ārvalstu valūtas operācijām atbilst Latvijas Bankas viedoklis.³²

Likuma noteikums par padomes sastāva atjaunošanu ne vienmēr tika ievērots. Piemēram, pēc J. Celma pilnvaru izbeigšanās 1930. gada 16. jūnijā padomes nākamo priekšsēdētāju A. Klīvi Ministru kabinets apstiprināja tikai 1931. gada 24. novembrī.³³ Iemesls meklējams politisko partiju spēka samēra noteiktajās savstarpējās attiecībās, tiecoties pēc ietekmes uz valsts monetāro politiku.

Attiecībā uz padomes locekļu atalgojumu 1927. gada 1. martā tika grozīts Statūtu 59. pants. Turpmāk padomes locekļi saņēma atlīdzību tikai par padomes sēdēm, kurās viņi bija piedalījušies. Šo atlīdzību tāpat kā iepriekš noteica finanšu ministrs. Valdes locekļi, ierēdņi un kalpotāji turpināja saņemt atalgojumu uz brīva līguma pamata, turklāt valdes locekļu, valdes pilnvaroto, nodaļu un aģentūru vadītāju un pilnvaroto algas, balstoties uz padomes priekšlikumu, noteica finanšu ministrs, bet pārējo ierēdņu, kā arī kalpotāju algas – padome. Tika precizēts arī Statūtu aizliegums padomes locekļiem ieņemt amatus kredītiestādēs vai uzņēmumos, kas saņem Latvijas Bankas kredītus, izņemot kooperatīvās organizācijas. Valdes locekļiem, nodaļu un aģentūru vadītājiem un pilnvarotajiem tika aizliegts piedalīties vai iestāties personiski, caur pilnvarnieku vai caur trešo personu veikalos un uzņēmumos, kuru intereses saduras ar bankas interesēm.³⁴

Pamatojoties uz šiem grozījumiem, padome 1927. gada 1. jūnijā pieņēma Latvijas Bankas padomes instrukciju. Tai bija formāls raksturs, jo principā tā atkārtoja Statūtu noteikumus par padomes sastāvu, funkcijām un tiesību robežām.³⁵

Statūti noteica, ka banka ir neatkarīga savos lēmumos, kaut arī ir valsts uzņēmums. Šis neatkarības vienīgais traucēklis varēja būt finanšu ministrs ar nosacītām veto tiesībām attiecībā uz bankas padomes lēmumu. Faktiski bez finanšu ministra veto arī Ministru kabinets nedrīkstēja iejaukties Latvijas Bankas padomes nolēmumos. Ministru kabinetam gan bija dotas tiesības uz trim gadiem piešķirt bankas padomes vai valdes locekļa pilnvaras.

Latvijas Banka darbojās atbilstoši Statūtiem, un monetārās politikas jautājumos tā bija Finanšu ministrijas padomdevēja, par kuras viedokli interesējās, gatavojot tiesību aktu projektus. Būtu bijis dīvaini, ja bankas padome, kuras nepārtraukti mainīgajā sastāvā bija vairāku politisko partiju pārstāvji (pat ar

pilnīgi pretējiem politiskiem un ekonomiskiem uzskatiem), mēģinātu rast kopsaucēju naudas aprites pamatjautājumos un pēc tam diskutēt ar ministrijas pārstāvjiem, kuri arī bija dažādu politisko partiju biedri. Piemēram, ilggadējais bankas padomes loceklis F. Menders (1923–1931) bija pat pārliecināts, ka "Sociālisms atceļ to privātīpašumu, kura funkcija ir nemantīgo jeb, noteiktāk sakot, strādnieku šķiras izsūkšana"³⁶. Konsekventi labēju pārstāvju nebija ne padomē, ne valdē. Banku saturēja kopā tieši tās apolitiskums.

Šāda padome varēja veiksmīgi darboties bankas iekšējo operāciju kārtošā un revīzijā, ar balsu vairākumu dalot kredītus u.tml. Turpretī valsts monetārā politika kopumā atradās Saeimas un Finanšu ministrijas pārziņā. To netieši apstiprina arī Inspekcijas nodaļas statistiķa K. Kacena publikācijas žurnālā "Economists" par svarīgām monetārās politikas pārmaiņām (jautājumos par lata stabilitāti, segumu, kursu u.c.). Tajās viņš vienmēr runā tikai par "valdības lēmumu". Avotos nav saskatāma arī kaut cik būtiska padomes tieksme paplašināt vai kā citādi mainīt savu vietu monetārās politikas būvē. Nav bez pamata pētnieka A. Aizsilnieka konsekvēnti noraidošā attieksme pret Latvijas Banku kā centrālo banku, dēvējot to par valsts komercbanku, kam piešķirtas emisijas tiesības.³⁷ Taču dalība naudas emisijā, seguma rezervju veidošanā un glabāšanā, valsts kases funkciju izpildē kalpo par apstiprinājumu bijušā Latvijas Bankas padomes priekšsēdētāja konsekvēntajam Latvijas Bankas kā centrālās bankas raksturojumam, lai gan darbības jomas un metodes būtiski atšķīrās no tradicionālas valsts centrālās bankas darbības mērķiem un uzdevumiem.

J. Celms, ko Ministru kabinets apstiprināja par bankas padomes locekli 1927. gada 21. jūlijā³⁸, Latvijas Bankas piecu gadu jubilejas dienās nomainīja R. Kalningu padomes priekšsēdētāja amatā. Viņš piedalījās Latvijas Bankas padomes sēdēs no 1927. gada 6. oktobra līdz 1931. gada 29. oktobrim. Padomes 1930. gada 3. decembra sēdei sākoties, J. Celms paziņoja, ka iesniedzis atlūgumu no padomes priekšsēdētāja amata un tāpēc turpmāk sēdes vairs nevadīs. Pēc padomes lūguma līdz pat 1931. gada novembra beigām tās vadīja A. Klīve kā priekšsēdētāja vietnieks.

J. Celma ierašanos bankas padomē galvenais direktors K. Vanags izmantoja, lai iebilstu pret R. Kalninga iedibināto pārvaldes kārtību un bankas un Finanšu ministrijas attiecībām, norādot uz nepieciešamību veidot plašāku Latvijas Bankas kā emisijas iestādes neatkarību un patstāvību un izsakot cerību, ka jaunais padomes priekšsēdētājs atbalstīs valdes centienus šajā jomā. Spriežot pēc atsevišķām sadursmēm starp ministriju un banku, kas atspoguļojas padomes protokolos jautājumā par kredītu piešķiršanu, diskonta komiteju locekļu apstiprināšanu

un dažām citām šķietami mazsvarīgākām domstarpībām, galvenā direktora aizrādījums nav bijis bez pamata.³⁹ Taču J. Celms netiecās pēc pārmaiņām Saeimas, Ministru kabineta, Finanšu ministrijas un Latvijas Bankas attiecībās. To nedarīja arī viņa sekotājs padomes priekšsēdētāja amatā A. Klīve.

Latvijas Bankas valde

Arī valdi iecēla Ministru kabinets no finanšu ministra nosauktiem kandidātiem, un tās sastāvā bija pieci direktori: galvenais direktors, viņa vietnieks un trīs ierindas direktori. Ministru kabinets viņus varēja nomainīt jebkurā laikā, pēc saviem ieskatiem sekojot finanšu ministra ieteikumam.

Galvenais direktors pēc iecelšanas amatā automātiski kļuva arī par bankas padomes locekli. Viņš bija bankas likumīgs pārstāvis un rīkojās likumu un Statūtu ietvaros un saskaņā ar padomes lēmumiem bez īpašas pilnvaras. Tāpat viņš vadīja visas bankas lietas un operācijas, atbildēja gan par bankas mantu, gan arī par bankai nodoto mantu.

Latvijas Bankas galvenā direktora amatu līdz 1940. gadam pildīja divi Ministru kabineta apstiprināti cilvēki – E. Švēde (1923–1926) un K. Vanags (1926–1940), trīs galvenā direktora vietnieki – K. Vanags (1922–1926), Vilis Bandrevičs (1926–1938) un Žanis Šēnbergs (1938–1940). Direktora amatā strādāja pieci cilvēki – S. Kambala (1925–1936), Alfrēds Varenais (1922–1925), Ernests Ozoliņš (1923–1940), Jānis Stalbovs (1925–1940) un V. Bandrevičs (1923–1925; valdes sastāva pārmaiņas sk. 3. tabulā). Īsu brīdi 1936. gadā padomes galvenā direktora pienākumus pildīja J. Stalbovs, jo K. Vanags un V. Bandrevičs bija sasirguši.⁴⁰

Latvijas Bankas valdē saskaņā ar Statūtiem bija jābūt pieciem cilvēkiem – galvenajam direktoram, viņa vietniekam un trim ierindas direktoriem. Latvijas Bankas valdes darbību divatā uzsāka A. Varenais un K. Vanags, līdzšinējie Valsts krāj- un kredītbankas direktori. Viņiem ar Ministru kabineta 1923. gada 4. janvāra lēmumu piepulcējās līdzšinējais Tautas bankas direktors V. Bandrevičs un līdzšinējais valsts kontrolieris E. Ozoliņš.⁴¹ Līdz 1923. gada 15. oktobrim valde palika četru cilvēku sastāvā, jo galvenā direktora piemeklēšana un apstiprināšana aizkavējās, bet tad pievienojās E. Švēde, kas 1920.–1923. gadā bija Latvijas ģenerālkonsuls Berlīnē. Pēc V. Bandreviča atbrīvošanas 1938. gadā jauns direktors viņa vietā netika iecelts. Valsts un bankas sabrukuma brīdi 1940. gadā savās amata vietās piedzīvoja divi no sākotnējā sastāva – K. Vanags galvenā direktora postenī (kopš 1926. gada) un E. Ozoliņš kā ierindas direktors. Pirmais galvenais direktors E. Švēde 1926. gadā tika atbrīvots par darbībām, kas aprakstītas Latvijas Republikas Sodlu likumā, V. Bandrevičam 1938. gadā atļāva atkāpties no tobrīd ieņemtā galvenā direktora vietnieka amata (par galvenā direktora vietnieku tika iecelts Ž. Šēnbergs), bet A. Varenais 1925. gadā nomira (viņa vietā direktora darbu 17. novembrī sāka J. Stalbovs).

Valde īstenoja bankas politiku saskaņā ar padomes lēmumiem un norādījumiem, tā vadīja bankas darbību centrā un nodaļās, pārzināja un vadīja visas bankas operācijas, gatavoja priekšlikumus, mēneša bilances un gada pārskatus padomei, kā arī bankas darbības iekšējos noteikumus un instrukcijas, izdarīja nodaļu regulāras un ārpuskārtas revīzijas, rūpējās, lai apgrozībā atrastos pietiekams naudas zīmju apjoms, par zelta krājuma

3. tabula. LATVIJAS BANKAS VALDES SASTĀVS (stāvoklis gada beigās; 1922–1940)

Gads	Galvenais direktors	Galvenā direktora vietnieks	Direktori
1922	Kārlis Vanags (v.i.)	–	Alfrēds Varenais
1923, 1924	Edgars Švēde	Kārlis Vanags	Vilis Bandrevičs, Ernests Ozoliņš, Alfrēds Varenais
1925	Edgars Švēde	Kārlis Vanags	Vilis Bandrevičs, Ernests Ozoliņš, Jānis Stalbovs
1926–1935	Kārlis Vanags	Vilis Bandrevičs	Staņislavs Kambala, Ernests Ozoliņš, Jānis Stalbovs
1936, 1937	Kārlis Vanags	Vilis Bandrevičs	Ernests Ozoliņš, Jānis Stalbovs, Žanis Šēnbergs
1938, 1939	Kārlis Vanags	Žanis Šēnbergs	Ernests Ozoliņš, Jānis Stalbovs
1940	Kārlis Vanags	–	Ernests Ozoliņš, Jānis Stalbovs

Avoti: LVVA, 6209. f., 1. apr., 1. l., 38. lp.; Latvijas Bankas 1923.–1939. gada pārskatu dati.

pavairošanu un pienācīgu naudas zīmju segumu, kā arī bankas darbības materiālo nodrošinājumu un dokumentu apriti. Valde gādāja, lai bankas grāmatvedība tiktu kārtota pareizi, lai visas bankā esošās vērtības glabātos drošībā, kā arī pārzināja naudas zīmju izgatavošanu, izņemšanu no apgrozības un iznīcināšanu. Valde gatavoja procentu likmju projektus un saskaņā ar Latvijas Bankas padomes 1923. gadā noteikto valdes nedēļas pārskata struktūru⁴² – regulāros nedēļas ziņojumus padomei.

Katrs direktors vadīja konkrētu bankas darbības jomu, kā bija noteicis galvenais direktors, un bija par to pilnīgi atbildīgs. Par nepilnībām viņu pārziņā esošajās atbildības jomās direktori E. Švēde, V. Bandrevičs un S. Kambala šķīrās no dienesta Latvijas Bankā.

Pārbaudot noliktavas, kur glabājās kredīta nodrošinājumam iekšlātās preces, 1925. gada jūnijā atklājās, ka preču tur ir ievērojami mazāk, nekā uzskaitīts. Tika ierosināta krimināllieta un ievadīta izmeklēšana, kas beidzās ar apsūdzību par bankas galvenā direktora nolaidību, kas bija aprēķināta kā zaudējumi vairāk nekā 1 milj. latu apjomā un atbilda Sodū likuma 51. pantā un 639. panta otrā daļā aprakstītajam nodarījumam. To apstiprināja arī Tiesu palātas prokurors 1928. gada 7. aprīlī.⁴³

Latvijas Bankas guvums bija secinājums, ka jāveido nopietnas administratīvas barjeras. Turpmāk, līdz pat 1940. gadam, Latvijas Bankā tika sagatavota un padomē apstiprināta virkne iekšējā dienesta noteikumu un instrukciju, kas reglamentēja gandrīz katru bankas darbinieka soli un uzvedību. Īpaša slodze šajā darbībā gulās uz bankas Inspekcijas daļu (vadītājs Krišjānis Vilders).

Galvenais direktors mēģināja pastiprināt uzraudzību, arī mainot valdes locekļu pienākumus. K. Vanags 1938. gadā pats uzņēmās rūpes par Inspekcijas daļu, Centrālo grāmatvedību un Tieslietu daļu, naudas emisiju un administrāciju, V. Bandrevičam uzdeva ārvalstu valūtas, ārvalstu garantiju, ārvalstu korespondences, tekošo rēķinu ārvalstu valūtā, preču un naudas akreditīvu, ārvalstu pārvedumu un izmaksas uzdevumu, inkaso un ārvalstu kliringa pārzināšanu, E. Ozoliņam – aizdevumu rūpniekiem pret precēm un citām vērtībām, iekšzemes garantiju, vērtspapīru operāciju, kases un velves (glabātavas) pārzināšanu, bet J. Stalbovam – vekselu diskonta, "on call" zem vekseliem, valsts norēķinu, Izziņu daļas, Bandroļu, zīmogmarķu un citu vērtību daļas uzraudzību, Ž. Šenbergam – tekošo rēķinu un noguldījumu, iekšzemes pārvedumu un izmaksas uzdevumu, Norēķinu centrāles, aizdevumu lauksaimniekiem, saimniecības, sekretariāta un arhīva pārzināšanu.⁴⁴

1938. gada augusta pirmajās dienās, kad tika pastiprināta ārvalstu valūtas aprites kontrole un paplašinātas Valūtas komisijas tiesības, K. Vilders iesniedza padomei Inspekcijas ziņojumu

par revīzijas rezultātiem Ārvalstu valūtas daļā. Inspektori bija atklājuši, ka tās grāmatās vairākos gadījumos nav uzrādīts, uz kāda Valūtas komisijas rīkojuma pamata valūta pārdota. Ārvalstu valūtas daļas vadītājs Pēteris Role paskaidroja, ka ārvalstu valūtu pārdod, pamatojoties uz klientu iesniegumiem, kuriem pievienoti vajadzīgie importa dokumenti, un pēc dokumentu pārbaudes tos izsniedz atpakaļ klientam. Tā kā attiecīgie dati tiek uzrādīti klientu iesniegumos, Ārvalstu valūtas daļa uzskatīja, ka papildu ieraksti grāmatās nav vajadzīgi.⁴⁵

Tāpat kā 1931. gada strīdā ar finanšu ministru Ārvalstu valūtas daļas vadītājs P. Role norādīja, ka daļas rīcība ir likumīga un instrukcija pie likuma par valūtas operācijām, kas paredzēta privātām kredītiestādēm, uz Latvijas Banku neattiecas. Uz šā pamata P. Role noraidīja K. Vildera pretenzijas. P. Role arī atzina, ka nepieciešamības gadījumā revīzijas prasības turpmāk varētu ievērot. Situācija bija divdomīga, jo jaunā Finanšu ministrijas Valūtas komisijas instrukcija par valūtas uzskaiti un kontroli vēl tika gatavota un komisijas priekšsēdētāja rīkojums par "Noteikumiem kredītiestādēm iegūtās valūtas klasifikācijai un izlietošanai" nāca klajā tikai 19. augustā,⁴⁶ bet K. Vilders jau vērtēja pēc tās. Dīvaina bija padomes priekšsēdētāja A. Klīves nostāja, norādot, kas šis jautājums jau sen izšķirts, tikai banka nebija to izpildījusi. Abus – gan Valūtas daļas vadītāju P. Roli, gan par valūtas operācijām atbildīgo direktoru V. Bandreviču – "palūdzta aiziet" no darba Latvijas Bankā, un viņi uzteica darbu ar 1. septembri.

Bankas pārstāvis kopā ar Valsts kontroles un Finanšu ministrijas pārstāvi bija arī Latvijas Bankas Revīzijas komisijā, kas izdarīja bankas gada pārskata revīziju un par tās rezultātiem ziņoja finanšu ministram un bankas padomei. Revīzijas komisijas instrukcijas projektu 1923. gadā bija sagatavojusi Finanšu ministrija, bet padome to noraidīja, aizbildinoties, ka piedāvātais revīzijas formāts traucētu bankas darbību, un 1923. gada 3. oktobrī⁴⁷ Finanšu ministrija apstiprināja valdes un padomes sagatavotu revīzijas instrukciju.

Latvijas Bankas valdes pārstāvji darbojās vairākās valsts centrālās naudas aprites regulēšanas instancēs arī ārpus Latvijas Bankas, kas loģiski bija saistītas ar centrālās bankas funkcijām. Nozīmīgākās no tām bija Rīgas Biržas Valūtas un vērtspapīru kotācijas komisija un Finanšu ministrijas Valūtas komisija, kurā Latvijas Bankas pārstāvim bija veto tiesības. Atsaucoties uz Tieslietu ministrijas 1927. gada 22. jūlija aicinājumu, Latvijas Banka deleģēja savu pārstāvi (direktoru J. Stalbovu, kura darbības jomā ietilpa attiecības ar kredītkooperatīviem un krājaizdevu sabiedrībām) arī Kooperatīvu revīzijas padomē.⁴⁸

UZRAUDZĪBA UN REVĪZIJA

Latvijas Bankas uzraudzību saskaņā ar Statūtiem veica Revīzijas komisija, kurā bija divi Valsts kontroles darbinieki un viens Finanšu ministrijas darbinieks. Komisijas priekšsēdētājs bija kāds no Valsts kontroles pārstāvjiem. Līdz 1929. gada septembrim komisiju vadīja J. Mengots, pēc tam līdz 1930. gada jūlijam – B. Krūka. Viņu nomainīja Valentīns Rūsa, kurš nostrādāja komisijā līdz 1936. gada janvārim, kad komisijas vadību pārņēma Jānis Celms. Kopā ar viņu bankas gada pārskata revīzijas veica Valsts kontroles darbinieks, revidenta palīgs Alfrēds Krančs un Finanšu ministrijas Valsts saimniecības departamenta Kredīta nodaļas vicedirektors H. Lielmanis. J. Celms 1939. gada 2. maijā nomira, un viņa pienākumus pārņēma Valsts kontroles revidents Gustavs Ilziņš.⁴⁹

Lai nostiprinātu finanšu disciplīnu, 1936. gada 4. jūlijā finanšu ministrs L. Ēķis apstiprināja jaunu Instrukciju Latvijas Bankas revīzijas komisijai.⁵⁰ Tā noteica, ka šī komisija pārbauda bankas darbības gada pārskatu, bilanci, peļņas un zaudējumu aprēķinu saskaņā ar bankas grāmatām, dokumentiem un revīzijas ceļā iegūtiem datiem un savu slēdzienu iesniedz bankas padomei un valdei un arī pievieno to ziņojumam valsts kontrolīerim un finanšu ministram. Pēc Revīzijas komisijas un bankas padomes kopīgas minēto dokumentu apspriešanas un domstarpību novēršanas visos strīdīgajos jautājumos tie tika iesniegti apstiprināšanai finanšu ministram. Tikai pēc tam juridisku spēku ieguva arī peļņas un zaudējumu aprēķins, no kā izrietēja peļņas sadale.

Revīzijas analīze pakāpeniski kļuva arvien dziļāka, un slēdzienus apspriešana bankas padomē ar laiku izvērtās par vienu no dzīvākajām gada diskusijām. Padome noraidīja komisijas atziņumus, kas nesaskanēja ar Statūtiem vai bija citādi nepamatoti. Apspriedes bieži atgādināja konkursu likumu un noteikumu zināšanā un interpretācijā. Bieži vien padome norādīja uz objektīviem saimnieciskiem apstākļiem valstī, lai pamatotu savas nostādnas bankas gada pārskatos. Šādi galvenais direktors K. Vanags pārmeta revidentiem nerēķināšanos ar smagajiem saimnieciskajiem apstākļiem, vērtējot bankas darbību 1931. gadā. Pildot Revīzijas komisijas ieteikumu, padome uzdeva valdei steidzami sagatavot instrukciju par lombardēto preču glabāšanu un reģistrēšanu (pieņemta 1932. gada 8. janvārī).⁵¹ Pēc 1934. gada valsts apvērsuma tajās Centrālās nodaļās, kuras piešķīra aizdevumus un veica ārvalstu valūtas operācijas, pārbaudes notika biežāk. Ar šo laiku bankas revīzijas tiesības tika paplašinātas arī attiecībā uz privātajām bankām, kurām bija piešķirtas tiesības veikt operācijas ar ārvalstu valūtu (Ziemeļu banka, Latvijas Privātbanka, Kooperatīvā tranzītbanka, Rūpniecības savstarpīgā kredītbiedrība).

Saskaņā ar Revīzijas komisijas ieteikumiem 1937. gadā tika vienkāršota un sakārtota Latvijas Bankas darbinieku atalgojuma kārtība. Apkopojot padomes lēmumus, tika izveidots vienots "Latvijas Bankas darbinieku atalgojumu saraksts".⁵²

Bankas nodaļu iekšējo revīziju reizi ceturksnī saskaņā ar Statūtiem veica padomes locekļi pēc iepriekšējas revīzijas jomu sadales. Provinču nodaļu pārbaudes parasti veica direktori. Taču to inspekciju veica arī Centrālās Inspekcijas daļa, un arī padomes locekļi vismaz reizi gadā sapulcējās lielajam apskates braucienam pa vienu vai otra reģiona nodaļām. Tādos gadījumos padomes sēdes tika noturētas apmeklēto nodaļu telpās kopā ar vietējiem pārvaldniekiem. Par revīzijās atklātajiem trūkumiem vai pārkāpumiem atkarībā no to smaguma tika piemērotas sankcijas, pārceļot uz citu nodaļu, pazeminot pilnvarotā paraksta tiesības u.tml.⁵³

Latvijas Bankai bija tiesības klientu kontroles un uzraudzības jomā. Tā varēja pieprasīt no personām un iestādēm, kurām piešķirts kredīts, uzņēmuma bilanci, darbības pārskatu, izrakstus no veikala grāmatām un citas ziņas, kādas banka atzīst par vajadzīgām parādnieka mantas stāvokļa noskaidrošanai. Taču bankai nepietika resursu, lai šīs pilnvaras īstenotu, tāpēc uzraudzības funkciju veica galvenokārt Finanšu ministrijas Saimniecības departamenta Banku nodaļa, ar kuru banka sadarbojās kredīto kooperatīvu, krājaizdevu sabiedrību un banku pārraudzībā. Minētās nodaļas revidenti izdarīja pārbaudes arī pēc bankas ierosinājuma. Saimniecības departamenta ziņojumi pēc revīzijām krājaizdevu sabiedrībās bieži tika uzklauzīti padomes sēdēs. 1927. gada aprīlī banka ierosināja gatavotajā likumā par kooperatīvu revīzijām piešķirt Latvijas Bankai tiesības saņemt protokolu norakstus par to kooperatīvu revīzijām, kuri saņēmuši Latvijas Bankas kredītu.⁵⁴

Latvijas Bankas valdes locekļi saņēma noteiktu mēnešalgu: galvenais direktors K. Vanags tobrīd parakstījās par 1 973 latu algu mēnesī, viņa vietnieks V. Bandrevičs – par 1 850 latiem, bet pārējie trīs direktori – katrs par 1 727 latiem. Šajā laikā padomes priekšsēdētāja A. Klīves alga bija 2 467 lati, bet viņa vietnieks E. Ziemelis saņēma 40 latu un pārējie padomes locekļi – 30 latu par sēdi. Kopš viņi vairs nesaņēma mēnešalgu, bet atlīdzību par apmeklētajām sēdēm, padomes sēžu skaits palielinājās. Kopējais Latvijas Bankas padomes sēžu skaits no 1922. gada 23. oktobra līdz 1940. gada 31. jūlijam sasniedza 3 463.

LATVIJAS BANKAS STRUKTŪRA UN DARBINIEKI

Darbibu uzsākot, Latvijas Banka saglabāja Valsts krāj- un kredītbankas vēsturisko struktūru – Centrāli (K. Valdemāra ielā 2A, Rīgā) un provinces nodaļu tīklu, kā arī aģentūras pie pasta un telegrāfa iestādēm. Kaut arī padome jau 1923. gadā uzdeva valdei paplašināt nodaļu tīklu⁵⁵ un šis jautājums vairākkārt tika izvirzīts padomes sēžu darba kārtībā, līdz 1940. gadam sākotnējā struktūra gandrīz nemainījās. Tika izveidotas tikai divas jaunas nodaļas (Balvos un Gulbenē) un divām – Cēsu nodaļai 1923. gadā un Alūksnes nodaļai pēc jaunas ēkas uzcelšanas – tika piešķirtas tiesības (uzdots) veikt visas iekšzemes operācijas. 1924. gada 1. janvārī slēdza visas Latvijas Bankas aģentūras pie pasta un telegrāfa iestādēm – Vecpiebalgā, Vecaucē, Dobelē, Grobiņā, Kandavā, Sasmakā (Valdemārpilī), Vecgulbenē, Madlienā un Dundagā.⁵⁶ 1923. gada beigās bez Centrāles, kas atradās Rīgā, Latvijas Bankai bija septiņas provinces nodaļas, kas veica visas bankas operācijas (Liepājā, Jelgavā, Ventspilī, Daugavpilī, Rēzeknē, Valmierā un Cēsīs), un 15 nodaļu bez vekseļu diskonta un ārvalstu valūtas operācijām (Kuldīgā, Tukumā, Talsos, Smiltēnē, Limbažos, Saldū, Bauskā, Jēkabpils, Jaunjelgavā, Aizputē, Rūjienā, Valkā, Alūksnē, Madonā un Ludzā). Šo nodaļu uzdevums bija izpildīt galvenokārt Latvijas Bankas pasīvās un valsts kases operācijas.

No 1925. gada 1. februāra Latvijas Bankas darba laiks Centrālē un nodaļās tika pieskaņots valsts ierēdņu darba laikam un tādējādi saīsināts par vienu stundu. Pamatojoties uz Darba ministrijas iesniegumu par sešu stundu darba laika ievērošanu, to izlēma bankas padome, nosakot bankas oficiālo darba laiku no plkst. 10.00 līdz plkst. 15.00. Pēc finanšu ministra akcepta šāds darba laiks tika pieņemts visā bankā.⁵⁷

Padome bankas struktūrvienības (daļas un nodaļas) to ērtākai pārvaldei un darbinieku atalgojuma piesaņošanai veicamā darba kvalifikācijai 1928. gadā sadalīja kategorijās.

Pirmajā kategorijā tika ietvertas šādas Centrāles daļas: Inspekcija, Centrālā grāmatvedība, Ārvalstu valūtas, Akreditīvu un inkaso, Aizdevumu rūpniekiem, Vekseļu diskonta un "on call" zem vekseļiem, Tekošo rēķinu, Noguldījumu un pārvedumu, Sekretariāta un saimniecības, Valsts kases operāciju, Kases un velves (glabātavas), kā arī Daugavpils, Liepājas un Ventspils nodaļa.

Otrajā kategorijā tika ieskaitītas Centrāles pārējās daļas: Aizdevumu lauksaimniekiem, Ārvalstu korespondences, Tieslietu daļa, Ziņu birojs, Bandroļu kase, kā arī Cēsu, Jelgavas, Rēzeknes un Valmieras nodaļa.

Trešajā kategorijā nokļuva Bauskas, Kuldīgas un Tukuma nodaļa, bet ceturtajā kategorijā – visas pārējās, t.i., tās nodaļas, kas veica tikai bankas pasīvās un valsts kases operācijas.

Pēc šīm kategorijām tika noteikta daļu un nodaļu vadošo ierēdņu alga (piemēram, pirmās kategorijas nodaļas vadītājs Centrālē un pirmās kategorijas provinces nodaļas vadītājs ar pirmā paraksta tiesībām saņēma 600 latu, pirmās kategorijas Centrāles daļas vadītājs ar otrā paraksta tiesībām un pirmās kategorijas provinces nodaļas pilnvarotais ar pirmā paraksta tiesībām – 500 latu, pirmās kategorijas nodaļas pārziņa palīgs ar otrā paraksta tiesībām – 450 latu). Vadošs ierēdnis bija ar pirmā vai otrā paraksta tiesībām. Daļas vadītājs parasti bija ierēdnis ar pirmā paraksta tiesībām un mainījās reti. Provinces nodaļu vadošie darbinieki tika nodrošināti ar bankas samaksātu dzīvokli. Algu dinamika bija atkarīga arī no funkcijas nozīmīguma. 1937. gada aprīlī gandrīz visiem Centrāles daļu vadītājiem ar pirmā paraksta tiesībām atalgojums mēnesī bija 740 latu. Mazākā alga (493 lati) bija Saimniecības daļas vadītājam un Valsts izdevumu daļas vadītājam (abiem bija otrā paraksta tiesības). Šajā laikā bankas Centrāles darbinieku skaits bija 400⁵⁸ (salīdzinājumam 1923. gadā – 295, t.sk. 12 padomes locekļu, 5 valdes locekļi, 256 ierēdņi un 22 kalpotāji), savukārt provinces nodaļās ierēdņu skaits 1937. gada 1. janvārī – 316 (1923. gadā – 234 ierēdņi un 33 kalpotāji; sk. 3. att.).

Lielākais provinces nodaļu ierēdņu skaits sasniegts 1930.–1932. gadā (337, 336 un 337), bet sakarā ar 20. gs. 30. gadu beigās veiktajiem darba racionalizācijas pasākumiem un baltvāciešu izceļošanu tas saruka līdz 280 1940. gada 1. janvārī (1940. gada 1. oktobrī – 354). Darbinieku skaita ziņā lielākās bija Daugavpils, Liepājas, Jelgavas un Rēzeknes nodaļa. Tomēr tikai pirmo divu pārvaldnieki, kā arī Ventspils nodaļas pārvaldnieks

1937. gadā mēnesī saņēma 740 latu, bet Jelgavas un Rēzeknes nodaļas pārvaldniekam, tāpat kā Valmieras un Cēsu nodaļas pārvaldniekam, mēnešalga bija 678 lati. Mazākā alga – 370 latu mēnesī – bija 11 mazo nodaļu priekšniekiem, kuras neveica diskonta un ārvalstu valūtas operācijas (tas tomēr nebija izšķirošais kritērijs, jo četru šādu nodaļu vadītājiem mēnešalga bija lielāka – Jaunjelgavas nodaļas priekšniekam 414 latu, bet Kuldīgas, Tukuma un Bauskas nodaļas pārvaldniekam – 493 lati).⁵⁹

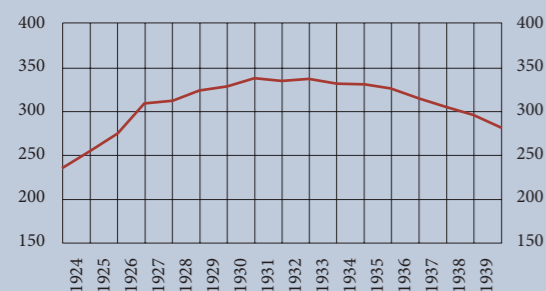
Centrāles daļu un provinču nodaļu vadošie darbinieki atradās bankas valdes un padomes pakļautībā. Jebkurā laikā viņus varēja pārcelt darbā uz citu nodaļu, neprasot paša darbinieka piekrišanu. Bija gadījumi, kad darbinieks saņēma rīkojumu pārcelties darbā uz ļoti attālu pilsētu, piemēram, no Liepājas uz Balviem. Izvairīties no šādas pārcelšanās varēja, tikai atstājot darbu Latvijas Bankā.

Latvijas Bankas Centrāles struktūru veidoja 19 (kopš Inkaso pievienošanas Akreditīvu daļai 1929. gadā – 18) daļas. Lielākais darbinieku skaits bija Kases (vadītājs Ferdinands Darginovičs; vairāk sk. ielikumā), Vekseļu diskonta (Voldemārs Bubets) un Tekošo rēķinu (noguldījumu un pārvedumu; Pāvils Gruzna) daļā. Darbinieku skaits Inspekcijā nekad nepārsniedza septiņus, bet Centrālajā grāmatvedībā pēc pakāpeniska kāpuma no 15 līdz 24 20. gs. 20. gados atkal saruka līdz 12 1940. gada sākumā.⁶⁰

1927. gada 3. janvārī uzsāka darbu Norēķinu daļa (*Clearing House*). Tā bija ārpus Latvijas Bankas ar privāto kredītiestāžu iniciatīvu dibināta iestāde iekšzemes norēķiniem (kliringam jeb tīrvērtēi), bet baudīja Latvijas Bankas atbalstu un mājvietu rada tās telpās.⁶¹ 1929. gada 23. decembrī Norēķinu daļas dalībnieki nolēma to pārdēvēt par Norēķinu centrāli pie Latvijas Bankas, un tā saskaņā ar Latvijas Bankas padomes 1930. gada 8. janvārī apstiprinātiem noteikumiem kopš 1930. gada darbojās autonomi.⁶² Tās pārvaldes orgāni bija dalībnieku plenārsapulce un tās vēlēta komisija, kuras sēdes notika katru darbadienu.⁶³ Norēķinu centrāles darbības plašāks pārskats kā atsevišķa nodaļa ietverts dažos turpmākajos Latvijas Bankas gada pārskatos, bet 1933.–1939. gada pārskatā publicēti vien norēķinu statistiskie dati. Ar katru gadu kontekstā ar valsts maksājumu sistēmas attīstību auga apstrādāto maksājumu skaits un apjoms (sk. 4. att.). Latvijas Bankas struktūrā un budžeta apgādē Norēķinu centrāli iekļāva tikai ar 1940. gadu.

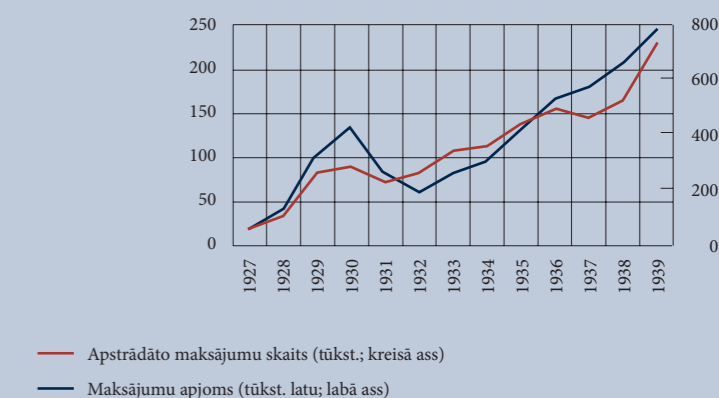
Par starptautisko kliringu rūpējās Finanšu ministrija, slēdzot līgumus ar konkrētām valstīm galvenokārt 20. gs. 30. gadu otrajā pusē, kad sakarā ar pasaules krīzes radīto ārvalstu valūtas trūkumu palielinājās pieprasījums pēc šāda veida norēķiniem. Kliringa norēķini tika kārtoti caur Latvijas Banku un saziņā ar Valūtas komisiju.

3. attēls. LATVIJAS BANKAS PROVINCES NODAĻU IERĒDŅU SKAITS



Avoti: LVVA, 6209. f., 1. apr., 92. l.; Latvijas Banka. Gada pārskats par 1923. gadu. Rīga: Latvijas Banka, 1924, 8. lpp.

4. attēls. NORĒĶINU CENTRĀLES DARBĪBA (1927–1939)



Avots: Latvijas Banka. Gada pārskats par 1939. gadu. Rīga: Latvijas Banka, 1940, 20. lpp.

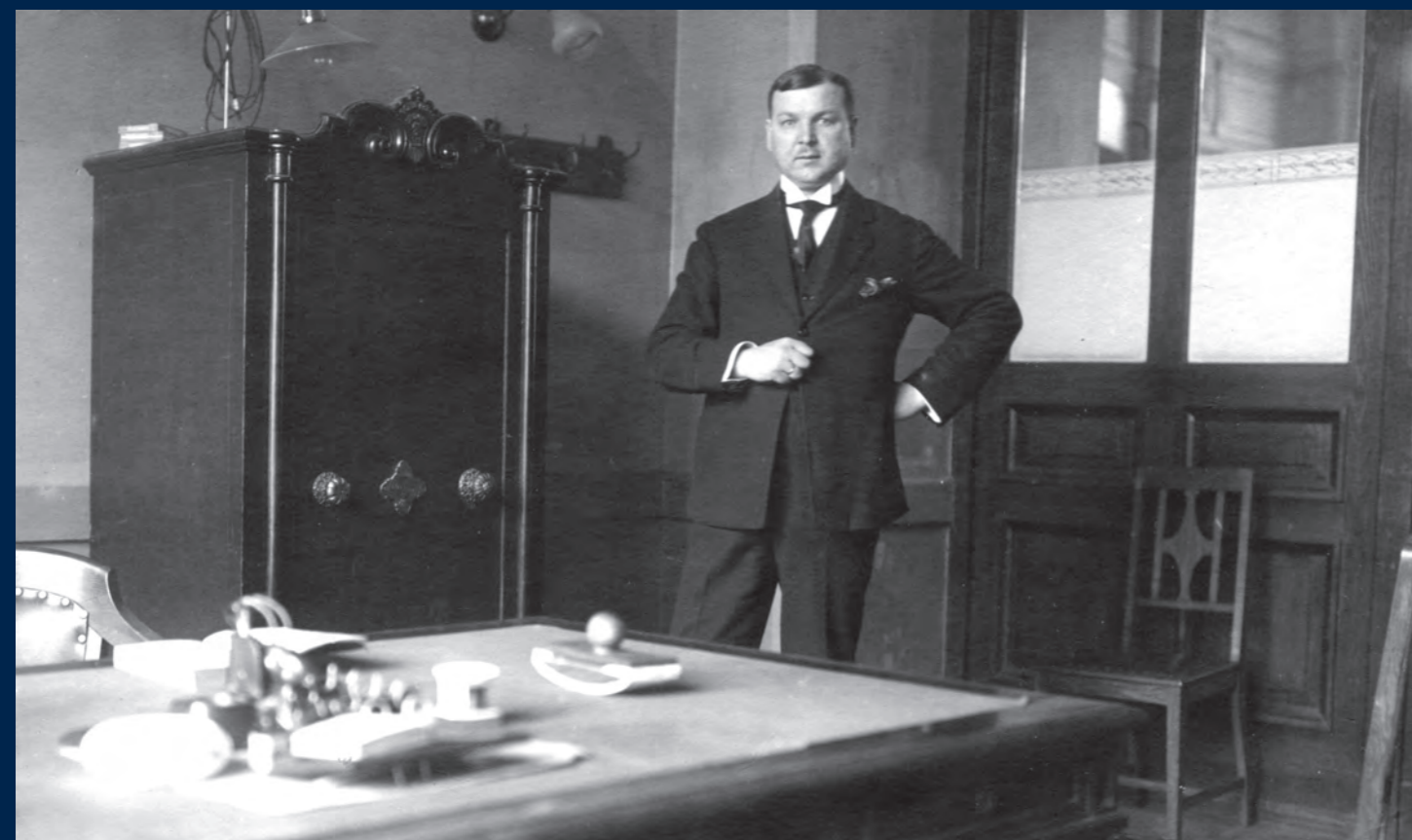
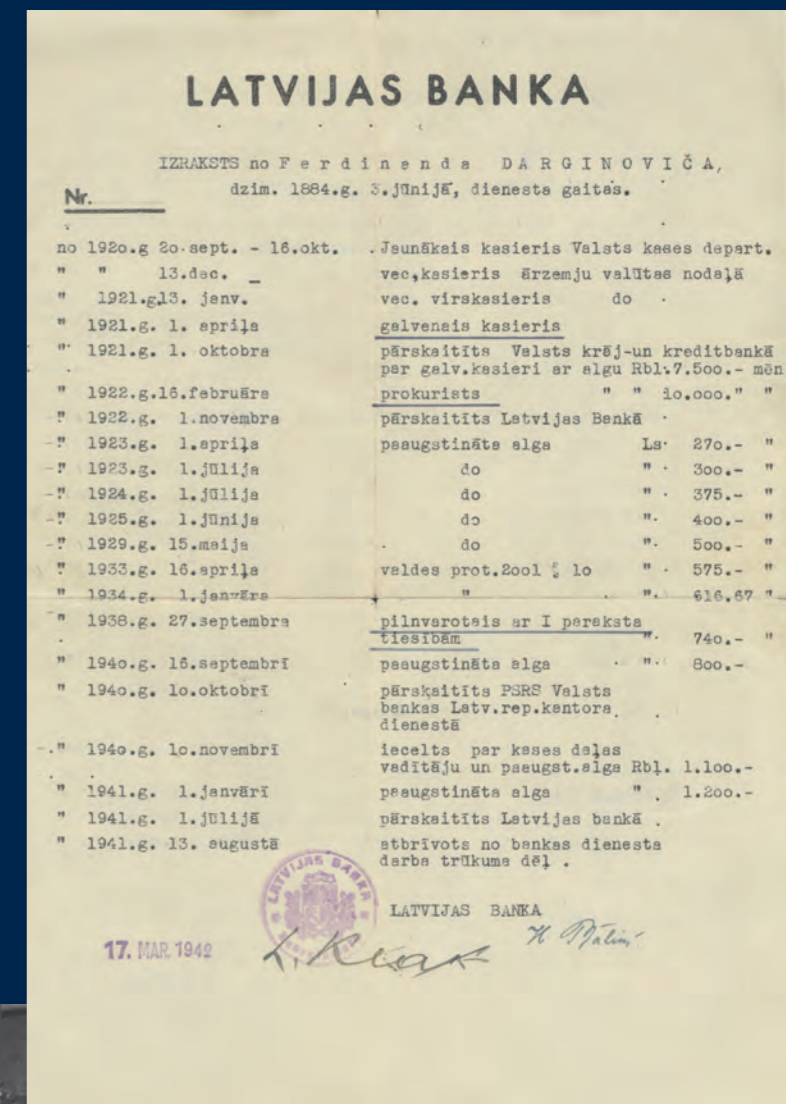
KASE FERDINANDA DARGINOVIČA PĀRZIŅĀ

Latvijas Bankas vēstures mirkli patvērušies dokumentos un fotouzņēmumos, ko glabāšanā nodevuši bijušo Latvijas Bankas darbinieku ģimenes locekļi, piemēram, ilgus gadus Izziņu nodaļā strādājušā Hermaņa Bāliņa dēls Viktors Bāliņš un Latvijas Bankas galvenā kasiera Ferdinanda Darginoviča (03.06.1884.–09.02.1944.) meita Lidija Nāzere. Īpaši interesanti skatīt dokumentu, kas vieno abus šos Latvijas Bankas darbiniekus un Latvijas vēstures lappuses – H. Bāliņa parakstītajā F. Darginoviča dienesta gaitu izrakstā aptverti visi Latvijas Bankā aizvadītie gadi, kas noslēdzas ar atbrīvojumu no bankas dienesta 2. pasaules kara laikā, mainoties okupācijas varai Latvijā.

Latvijas Bankas pilnvarotais un galvenais kasieris Ferdinands Darginovičs dzimis Telšu apriņķī, Kauņas guberņā, Lietuvā, pēc tautības lietuvietis, katoļticīgs. No 1904. gada 1. septembra līdz 1906. gada 1. oktobrim viņš dienēja kā brīvprātīgais

178. Cēsu kājnieku pulkā Liepājā, bet no 1907. gada 1. jūnija līdz 1920. gada 1. augustam bija Krievijas Valsts bankas dienestā. Kā eksterns 1907. gadā ieguvis Liepājas Nikolaja ģimnāzijas gatavības apliecību, viņš uzsāka darbu Krievijas Valsts bankas Liepājas nodaļā, kļūdamas par grāmatveža palīgu. 1909. gada 28. septembrī viņš tika norīkots par Samaras nodaļas kasiera palīgu. 1911. gada 6. jūnijā F. Darginovičs apprecējās ar 1893. gadā dzimušo Emiliju Margaritu Matisoni, un šajā laulībā 1912. gada 27. martā nāca pasaulē meita Irena. Veselības stāvokļa dēļ F. Darginovičs 1914. gadā atbrīvots no karaklausības. 1915. gada 14. februārī pēc paša lūguma viņš norīkots par Krievijas Valsts bankas Rīgas nodaļas grāmatveža palīgu, bet jau jūlijā Rīgas nodaļa evakuēta uz Tulu. Ar 1915. gada 1. decembra lēmumu F. Darginovičs norīkots par sekretāra palīgu, bet no 1916. gada 25. februāra līdz 1917. gada 10. janvārim pildījis grāmatveža pienākumus Uzskaites un norēķinu daļā.

1917. gada 21. janvārī F. Darginovičs nosūtīts uz Krievijas Valsts bankas Armavīras nodaļu pildīt sekretāra pienākumus, viņš arī pildījis kontroliera pienākumus Valsts Bankas Rīgas nodaļas Uzskaites un norēķinu daļā no 1917. gada 1. augusta līdz 1918. gada 1. septembrim. Pēc t.s. Krievijas Tautas bankas Centrālās pārvaldes norīkojuma F. Darginovičs kļuva par tās Jefremovas nodaļas galveno kasieri (pēc cita avota – vadītāju), pēc tam – par Tulas Galvenās nodaļas kontrolieri. Šādi ieraksti ietverti Dienesta pienākumu sarakstā 1920. gada 1. maijā. Pēc atgriešanās Rīgā 1920. gadā F. Darginovičs kļuva par Valsts kases Valūtas nodaļas kasieri, bet no 1921. gada 1. oktobra strādāja par Valsts krāj- un kredītbankas galveno kasieri. 1922. gada 16. februārī daudz pieredzējušais speciālists saņēma bankas vadības prokūru pārraudzīt Latvijas valsts vērtību noliktavu un kases.



Pēc Valsts krāj- un kredītbankas pārtapšanas Latvijas Bankā šie darba uzdevumi saglabājās, jo 15 gadu laikā, strādājot dažādos ar banku darbību saistītos amatos Krievijas Valsts bankā un arī Latvijā, F. Darginovičs bija apguvis būtiskas teorētiskās zināšanas un praktiskās iemaņas. Viņš specializējās kases darbā, kur lietī noderēja viņa akurātums un piesardzība. Vīrs, kas nedzēra, nesmēķēja un nespēlēja kārtis, pārvaldīja ne tikai latviešu, bet arī krievu, poļu, lietuviešu un vācu valodu, turklāt mīlēja bankas darba specifiku, Latvijas Bankā strādāja no tās pirmās darbadienas 1922. gada 1. novembrī.

Būdam Latvijas Bankas kases un vērtslietu glabātavas pilnvarotais, viņš vadīja šo jomu līdz pat okupācijas noteiktajai Latvijas Bankas pārveidei. Viņš glabāja tās naudas glabātavas atslēgas un zīmogu un bija tiesīgs tās durvis atvērt jebkurā diennakts laikā. Latvijas Bankas apmeklētāju centrā "Naudas pasaule" apmeklētāji var skatīt F. Darginovičam, apbalvojot ar Triju Zvaigžņu ordeņa IV šķiru, 1932. gada 16. novembrī izsniegto Valsts prezidenta parakstīto diplomu Nr. 1290.

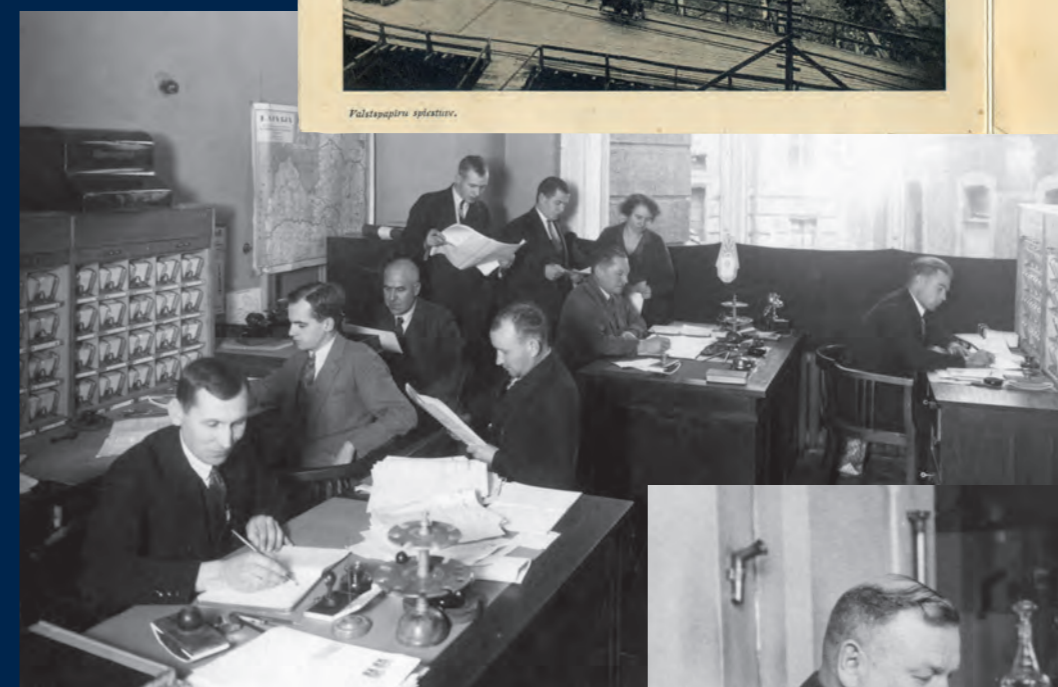
Tieši viņam nācās parakstīt 1940. gada 2. augusta cirkulāru c/88 visām Latvijas Bankas nodaļām nekavējoties nogādāt Latvijas Bankā visu zeltu, padomju varai pārņemot Latvijas Bankas vērtības. F. Darginovičs turpināja darbu bankā, galvenā kasiera pienākumus pildot līdz 1941. gada 25. jūnijam. Formālais iemesls atbrīvošanai no bankas dienesta 1941. gada 13. augustā skaitījās darba trūkums.

1941. gads bija būtisku pārmaiņu laiks arī F. Darginoviča ģimenes dzīvē, jo viņš stājās laulībā ar Alīdi Ieviņu (dzim. 1906. gadā) un pasaulē nāca meita Lidija. Tāpēc 2. pasaules kara posts bija jo draudīgāks, un to pastiprināja darba zaudēšana. Latvijas Pensionāru biedrības biedrs ar kartotēkas Nr. 124 kopš 1942. gada 9. aprīļa, F. Darginovičs aizgāja mūžībā Rīgā drīz vien pēc darba dienesta beigām, nesagaidījis savu 60 gadu jubileju, nākamo okupācijas maiņu un arī jaunākās meitas triju gadu jubileju.



*Finanču ministrs
lūdz augsti godājamo Latvijas bankas
priekš. F. Darginoviču lūgtu ar kundzei
pagodināt ar savu klātbūtni Hoguma spēka
stacijas pamatākmeņa likšanas svinības
šā gada 22. maijā, pulksten 12, Hogumā.*

*Teikšana no Rīgas 1. speciālā vēstnesa plkst. 10,22.
Atgriešanās no Hoguma plkst. 17,40.
Šis vēstnesis devās speciālā vēstnesa kā bankas lūgums.*



Diskonta komitejas

Kreditu piešķiršanai bankas Centrālē, kā arī pie astoņām nodaļām ar pilnu bankas operāciju apjomu pastāvēja padomdevēju grupas – diskonta komitejas. Šādas diskonta komitejas bija strādājušas arī Valsts krāj- un kredītbankā un turpināja darbu Latvijas Bankā. Diskonta komiteju locekļus gada sākumā apstiprināja finanšu ministrs pēc Latvijas Bankas padomes priekšlikuma. Bankā savukārt izveidojās tradicionālas tiesības katram padomes loceklim ieteikt savu diskonta komitejas locekļa kandidātu. Brīžiem izcēlās domstarpības starp finanšu ministru un bankas padomi par ieteikto locekļu piemērotību. Parasti gan bankas viedoklis guva virsroku, tomēr atsevišķos gadījumos tai nācās piekāpties finanšu ministram. Pirmo reizi bankas padome ievēlēja jaunu diskonta komitejas sastāvu 1923. gada 2. februārī tikai Daugavpils nodaļai.

1930. gadā 11 diskonta komitejās darbojās 68 cilvēki: Centrālē – 13, Daugavpilī – 7, Jelgavā – 7, Liepājas nodaļā – 7, Rēzeknē – 7, Cēsis – 5, Valmierā – 5, Ventspilī – 5, Bauskā – 4, Kuldīgā – 4 un Tukumā – 4.⁶⁴

Diskonta komiteju atzinumus izskatīja Latvijas Bankas valde, pēc akcepta iesniedzot Latvijas Bankas padomei galīgam nolēmumam. Šo iesniegumu izskatīšana aizņēma lielu padomes sēžu laiku daļu. Pēc tam padomes apstiprinātos piešķirumus vēl pārskatīja finanšu ministrs, bet viņa uz veto tiesību pamata izteiktie iebildumi gandrīz nekad netika ņemti vērā. Diskonta komiteju locekļi nebija bankas štata darbinieki, bet saņēma honorāru par piedalīšanos komitejas sēdēs. Atsevišķos gadījumos viņiem kompensēja arī ceļa izdevumus no dzīvesvietas līdz attiecīgajai nodaļai. Paaugstinot līdzšinējo Centrālās diskonta komitejas locekļu samaksu par 2 latiem, tās apjomu 1924. gada jūlijā noteica 7 latu par sēdi.⁶⁵ Samaksu vēl paaugstināja 1930. gada februārī (Centrālē – 15 latu, nodaļās – 10 latu par sēdi).

Instrukciju Latvijas Bankas diskonta komitejām finanšu ministrs apstiprināja tikai 1934. gada 21. jūlijā. Tā administratīvā kārtā noformēja šīs institūcijas kā padomdevējas tiesisko statusu un tradicionālo, praksē pārbaudīto darbības kārtību.⁶⁶ Tajā bija ietverta arī jaunajam laika garam atbilstoša prasība nodot svinīgo solījumu, uzņemoties pienākumus.

Provinces nodaļu diskonta komitejas pastāvēja līdz 1939. gada 1. februārim. Ar Latvijas Bankas padomes 1939. gada 25. janvāra lēmumu tām šajā dienā bija jābeidz darboties. Tika saglabāta tikai bankas Centrālās diskonta komiteja un pat apstiprināts tās sastāvs 1939. gadam, bet arī tās likvidēšana bija tikai laika jautājums. Tam bija gan politisks, gan tīri praktisks iemesls. Kā pseiddemokrātisks reliktis diskonta komitejas vairs neiederējās

Latvijas ekonomiskajā sistēmā. No praktiskā viedokļa tās vairs neatbilda arī ātrumam, kādā notika kredītu izsniegšana. To sēdes notika nedēļā, kad pieprasītie kredīti nereti jau atradās apgrozībā. Rosinājums tās slēgt bija loģisks un kopīgs Ministru prezidenta, finanšu ministra un Latvijas Bankas padomes priekšsēdētāja apspriedes iznākums. Bankas budžetā veidojās ietaupījums uz atalgojuma rēķina, papildus vēstot par bankas vadības rūpēm par darba racionalizēšanu. Šim jautājumam bankas padome pievērsās 1939. gada sākumā, bet atklājās arī viedokļu atšķirības, kad padomes priekšsēdētājs A. Klīve atsaucās uz darbinieku kopskaita samazinājumu Latvijas Bankā kā darba racionalizācijas izpausmi, bet padomes loceklis E. Birkhāns norādīja, ka ceļš uz racionalizāciju ejams caur tehniskā nodrošinājuma modernizāciju, turklāt zināmos apstākļos racionalizācija var izraisīt pat darbinieku skaita pieaugumu.

Pēc komiteju likvidēšanas aizdevumu piešķiršana un vekseļu diskonts atradās tikai nodaļu un Centrālās administrācijas ziņā, lai gan joprojām spēkā bija Statūtu 51. pants: "Kreditu piešķiršanai padome nodibina diskonta komitejas ar padomdevēja balsi. Diskonta komiteju locekļus apstiprina finanšu ministrs."

Pieņemot vekselus noteiktā kredīta robežās, kopēju atzinumu gatavoja attiecīgās nodaļas pārvaldnieks, viņa pilnvarotais palīgs un dienesta pilnvarotais. Ja tas bija vienprātīgs vai ja pārvaldnieka atzinums saskanēja ar viena no minētajiem viņa kolēģiem atzinumu, par iesniegumā minēto vekseļu pieņemšanu pārvaldnieks izlēma pozitīvi. Ja viņš uzskatīja, ka atzinumā ieteikto vekseļu pieņemšana nav vēlama, viņš par to ziņoja attiecīgajam Latvijas Bankas valdes direktoram, un jautājumu par šo vekseļu pieņemšanu vai noraidīšanu izšķīra direktors, pēc tam paziņojot par to vietējai nodaļai. Centrāle izlēma arī par tiem vekseliem, kurus abi pilnvarotie noraidīja, bet pārvaldnieks atzina par pieņemamiem. Arī par piešķirto kredītu palielināšanu, samazināšanu, slēgšanu, vekseļu protesta anulēšanu un citiem uzdevumiem, kas līdz šim bija nodaļas diskonta komitejas ziņā, savu atzinumu deva minētās trīs amatpersonas un pēc tam lietu līdz ar atzinumu sūtīja bankas Centrālei tālākai rīcībai. Nodaļas vecākais grāmatvedis varēja aizstāt jebkuru minēto amatpersonu tās prombūtnē. Jaunie noteikumi paredzēja arī stingru diskontēto vekseļu uzskaiti un reģistrāciju atsevišķā grāmatā, bet atzina kopā ar lēmumiem par vekseļu pieņemšanu bija uzrakstāms uz klienta iesnieguma. Attiecībā uz vekseļu pieņemšanu vienreizējā diskontā un to rūpniecības uzņēmumu tirdzniecisko vekseļu diskontēšanu, kuriem termiņš bija līdz 6 mēnešiem, palika spēkā padomes lēmums, ka par šo vekseļu pieņemšanu lemj Latvijas Bankas valde.⁶⁷

PEĻŅA UN ZAUDEJUMI

Latvijas Bankas peļņu ietekmēja tas, cik veiksmīgi bija kredītņēmēju saimnieciskās darbības rezultāti. Rūpnieku un tirgotāju gūtā peļņa kļuva arvien atkarīgāka no situācijas ārvalstu tirgū, kur konkurence, īpaši pasaules krīzes apstākļos, kļuva arvien asāka. Neraugoties uz konjunktūras svārstībām un pat ievērojamiem zaudējumiem, ko nesa virkne neveiksmīgu kredīta operāciju, banka visos darbības gados guva peļņu (sk. 4. tabulu).

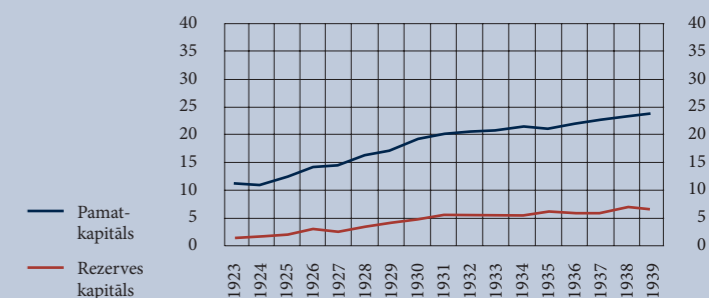
Latvijas Bankas peļņas sadalījums bija noteikts tās Statūtos: 25% pieskaitīt pamatkapitālam, 10% – rezerves kapitālam (Latvijas Bankas pamatkapitāla un rezerves kapitāla dinamiku sk. 5. att.), 0.5% – izmaksāt padomes locekļiem, 2% – valdes locekļiem, 5% – darbiniekiem tantjēmu veidā (ja šī tantjēmu summa pārsniedza minētā personāla pusgada algas apjomu (kopš 20. gs. 30. gadu vidus – divu mēnešu apjomu), pārpalikums bija jāieskaita valsts ieņēmumos). Pārējie 57.5% tika ieskaitīti valsts ieņēmumos.

Sākot ar 1935. gadu, Latvijas Banka veica daudzus ziedojumus mērķiem ar valstiskās ideoloģijas nokrāsu. Pirmo lielo ziedojuma summu (15 tūkst. latu) Latvijas Banka atdeva Brīvības pieminekļa komitejai 1935. gadā, pēc tam no 1936. gada peļņas ar 1937. gada 19. februāra padomes lēmumu – Uzvaras laukuma izbūvei (300 tūkst. latu), aizsargu aviācijai (100 tūkst. latu), Latvijas Preses biedrībai Siguldas pils izbūvei (25 tūkst. latu), Jaunatnes fondam (20 tūkst. latu), Latvijas vēstures institūtam (15 tūkst. latu), skolēnu kopēdīšanai (10 tūkst. latu). Tā kā šādi līdzekļu iedalījumi neatbilda Statūtos noteiktajām bankas tiesībām, padome ierosināja tos grozīt, lai legalizētu izlietoto naudu.⁶⁸

Statūti tika grozīti, ar Ministru kabineta 1937. gada 2. septembra lēmumu pārkārtojot bankas kapitāla un peļņas sadales struktūru. Tika izveidots sevišķais un speciālais kapitāls. Sevišķajam kapitālam katru gadu atskaitīja līdz 30% no bankas tīrās

peļņas, un tas bija izlietojams bankas vai vispārības vajadzībām pēc padomes lēmuma. Par speciālā kapitāla nodibināšanu un izlietošanu lēma padome. Bankas padome ieguva lielāku brīvību peļņas sadalē un līdzekļu izmantošanā, bet valsts ieņēmumos ieskaitāmā daļa netika noteikta un būtiski saruka (1939. gadā – 28.9%; sevišķajā kapitālā ieskaitīti atļautie 30% tīrās peļņas – 1.8 milj. latu), arī publicētajos bankas gada pārskatos kopš 1937. gada valsts budžetā ieskaitītā summa vairs neparādījās. Ziedojumi kalpoja arī aizsardzības vajadzībām. Tā Latvijas aizsargu aviācijas korpuss 1938. gadā saņēma piecas lidmašīnas, kas Liepājas kara ostas darbnīcās bija izgatavotas par Latvijas Bankas, Latvijas Hipotēku bankas, Latvijas Zemes bankas un Slimo kasu centrālbiroja ziedojumiem.⁶⁹

5. attēls. LATVIJAS BANKAS PAMATKAPITĀLS UN REZERVES KAPITĀLS (1923–1939; milj. latu)

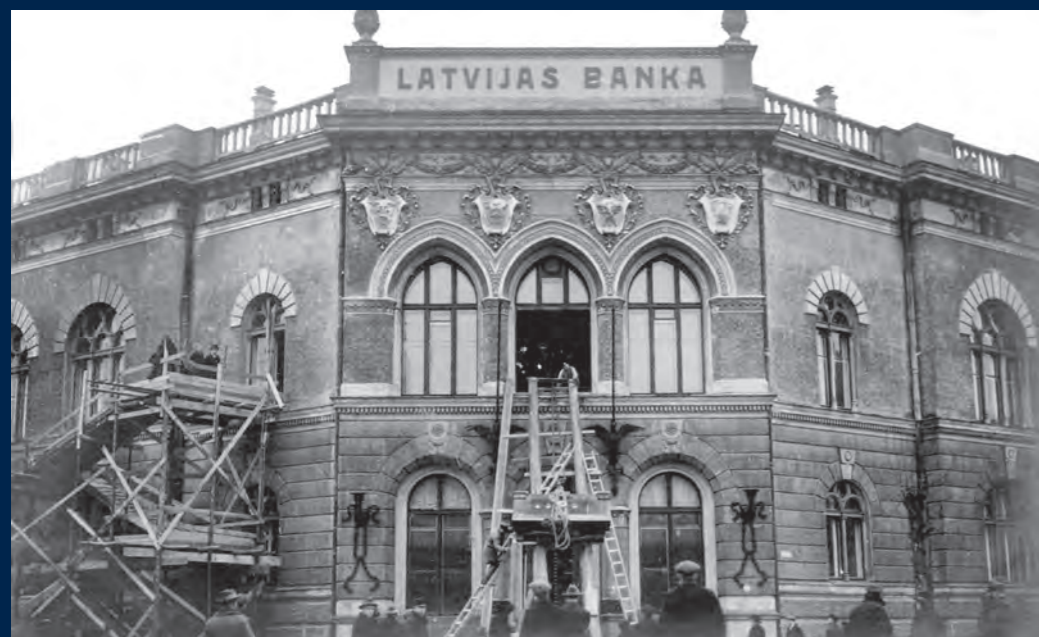


Avots: Latvijas Bankas 1923.–1939. gada pārskatu dati.

4. tabula. LATVIJAS BANKAS PEĻŅA (1922–1939)

Gads	Tīrā peļņa (tūkst. latu)	Ieskaitīts valsts ieņēmumos (tūkst. latu)	Gads	Tīrā peļņa (tūkst. latu)	Ieskaitīts valsts ieņēmumos (tūkst. latu)	Gads	Tīrā peļņa (tūkst. latu)	Ieskaitīts valsts ieņēmumos (tūkst. latu)
1922	856.0	501.8	1928	5 715.1	3 418.0	1934	1 582.0	933.4
1923	182.2	104.8	1929	6 898.9	4 171.7	1935	1 600.0	944.0
1924	5 598.4	3 296.3	1930	3 765.9	2 242.8	1936	1 456.6	859.4
1925	7 150.6	4 226.8	1931	163.2	96.3	1937	3 107.4	712.6
1926	3 753.5	2 196.6	1932	1 306.5	770.8	1938	3 286.9	788.3
1927	4 784.6	2 847.4	1933	1 529.9	902.7	1939	5 961.9	1 722.5

Avoti: Latvijas Bankas gada pārskatu un (par 1937.–1939. gadā valsts budžetā ieskaitītajiem līdzekļiem) Latvijas Bankas padomes protokolu dati (attiecīgi LVVA, 6209. f., 1. apr., 34. l., 122. lp.; 36. l., 124. lp.; 40. l., 118. lp.).



Seifa pacelšana, 20. gs. 20. gadi.
Darbus vada Rīgas atslēdznieku amata
meistars Pauls Tilemanis.

Latvijas Bankas ēkas pagrabs un seifi kalpojuši
par naudas glabātavu, lielajās zālēs apkalpoti klienti,
darba telpās veikti maksājumu grāmatojumi un naudas apstrāde,
notikušas Latvijas Bankas padomes un valdes sēdes
un īstenoti tajās pieņemtie lēmumi.
Šie senie vēstures atspulgi glabājas slavenu un arī nezināmu
fotogrāfu darbos Latvijas Bankas, Latvijas Nacionālās bibliotēkas,
Latvijas Nacionālā arhīva u.c. krājumos.



KOMERCĀRĀBĪBA UN KREDĪTDARBĪBA

Latvijas Banka veica visas sava laika lielai komercbankai raksturīgās naudas un maksājumu operācijas.

Apstiprinot Statūtus, Saeima uzdeva Latvijas Bankai arī veicināt tirdzniecību, rūpniecību un lauksaimniecību, izsniedzot īstermiņa kredītus. Bankas komercdarbībai bija vairāki mērķi. Pirmkārt, to izmantoja kā naudas apgrozības regulēšanas metodi, un Latvijas Bankas nauda tāpēc tika laista apgrozībā arī ar piešķirtajiem aizdevumiem. Otrkārt, tai vajadzēja veicināt tautsaimniecības attīstību kopumā un nacionālo politiku, jo kredītus lauksaimniecībai, rūpniecībai un tirdzniecībai piešķīra, lai stiprinātu tās iedzīvotāju grupas, uz kurām balstījās jaunā politiskā sistēma (īpaši topošos lauksaimniekus, kas tikko bija saņēmuši no valsts zemes īpašumu). Tāpēc lauksaimniecības kreditēšana bija viena no svarīgākajām Latvijas Bankas darbības jomām, kaut arī pēc apjoma aizdevumi šai tautsaimniecības nozarei nebija paši lielākie un nav salīdzināmi ar tām summām, kas šim mērķim tika novirzītas no valsts budžeta galvenokārt caur Valsts Zemes banku. Treškārt, kreditēšanas mērķis bija pazemināt procentu likmju līmeni, piešķirot lētākus aizdevumus nekā brīvajā naudas tirgū.

Par ceturto bankas komercdarbības uzdevumu var uzskatīt valsts uzņēmumu un valstisko projektu kreditēšanu. Latvijas monetārās politikas tēvi neticēja, ka ar liberālu ekonomiku varēs rast ceļu uz nacionālu valsti. To labi raksturo, piemēram, Latvijas Tirgotāju bankas lieta. Grūtībās nonākušās bankas saņemšanai 1926. gada 30. jūlijā Latvijas Bankas padome atļāva valdei izsniegt tai "kā latviešu bankai" līdz 0.3 milj. latu kredītu. Šo līdzekļu izmantošanu vajadzēja kontrolēt Latvijas Bankai pašai, kaut gan nopietnu tiesību šādam uzdevumam tai nebija. Pret šā kredīta piešķiršanu gan vērsās daži padomes locekļi (J. Trasuns, F. Menders un E. Švēde), norādot, ka nākotnē būs jāreķinās ar zaudējumiem.⁷⁰

Kaut arī Latvijas Bankas aizdevumiem bija noteikts īstermiņa raksturs, regulārie aizdevumu termiņu pagarinājumi (pārkreditēšana) daudziem aizdevumiem piešķīra ilgtermiņa statusu.

Latvijas Bankas komercdarbību reglamentēja tās Statūtu 19.–36. punkts, kur ietvertas norādes par bankai atļauto komercoperāciju veidiem: 1) diskontē vekselus un citas termiņa saistības; 2) atver kredītus un izsniedz īstermiņa aizdevumus; 3) pieņem noguldījumus naudā un dažādas vērtības glabāšanā; 4) pērk un pārdod vekselus, tratas, ārvalstu valūtu un citas vērtības; 5) izdod akreditīvus, izdara naudas pārvedumus un cita veida komisijas operācijas; 6) izdara dažādas operācijas uz valsts iestāžu rēķina. Banka diskontē tikai tādus vekselus ar vismaz diviem drošiem parakstiem, kuri pamatojas uz tirdznieciskiem

darījumiem, ja līdz nomaksas termiņam atlikuši ne vairāk kā 3 mēneši. Ilgāka termiņa diskonts pieļaujams vienīgi ar bankas padomes piekrišanu.

Pret maksātspējīgiem klientiem Latvijas Banka varēja izmantot sankcijas un ierobežojumus. Bija noteikti aizdevuma apmēra ierobežojumi. Aizdevums nevarēja pārsniegt 75% no papildu drošības nolūkā ieķīlāta nekustama īpašuma (24. pants) taksētas vērtības un 60% no ieķīlātā inventāra vai preču tirgus vērtības (24. un 25. pants). Bija nosaukta arī virkne citu komercoperāciju, kuras Latvijas Banka drīkst veikt peļņas nolūkā.

Bankai tika noteikts nevis šauri komerciāls, bet valstisks uzdevums – ar komerciālām metodēm gan regulēt naudas apgrozību valstī, gan veicināt tautsaimniecības attīstību, ieludinot vajadzīgajā vietā un laikā tai nepieciešamos naudas resursus, ar monetāru regulatoru radot sašķeltās sabiedrības dažādo slāņu interešu kopsaucēju. Šādu pretrunīgu kreditēšanas mērķi sociālo, politisko un ekonomisko uzdevumu sasniegšanai radīja galvenokārt politiskām interesēm pakļauta domāšana. Kopumā šāda politika nozīmē valstisku tirgus regulēšanu. Tieši šajā jautājumā, cik var spriest pēc skopajām protokolos fiksētajām diskusijām Latvijas Bankas padomē, šad tad notika principiāli strīdi.

Padome 1925. gada 19. maijā nolēma, sākot ar 1926. gada 1. janvāri, atļaut bankām un visām citām kredītiestādēm, kuras izmanto tās kredītus, ņemt no klientiem par vekseļu diskontu un citiem aizdevumiem ierobežotu procentu normu. Tā nedrīkstēja pārsniegt Latvijas Bankā izsniegto kredītu tarifu vairāk par 4% gadā. Šajā normā bija ieskaitīta visu veidu atlīdzība un izdevumi. No kredītiestādēm par to tika prasīts solījums (reversāls).⁷¹ Starp padomes locekļiem šādam lēmumam bija principiāli pretinieki. Piemēram, A. Bļodnieks, tobrīd arī Saeimas Jaunsaimnieku un sikgruntnieku frakcijas pārstāvis, pieredzējis komersants, atgādināja, ka "1) ar spaīdu dekrētiem nav iespējams noteikt, resp., pazemināt diskonta procentu normu naudas tirgū, 2) uzspiestie 12% nemaz neatbilst pašreizējam privātam naudas tirgum, jo bankām pašām nauda maksā 12%, 3) šis spaīdu līdzeklis var vienīgi nelabvēlīgi atsaukties uz latviešu jauno banku darbību, nemaz neaizskarot cittautiešu bankas, kuras nav saistītas ar reversālu, 4) atraus noguldījumus privātam bankām, 5) šo lēmumu varētu vienīgi attiecināt uz kooperatīvām naudas iestādēm, kuras nestrādā ar svešām naudām, bet Latvijas Bankā saņemtos naudas līdzekļus izdala savu biedru starpā".⁷²

Privātās iniciatīvas apspiešanas sekas bija nepieciešamība arvien vairāk paplašināt valsts ietekmi saimnieciskajā telpā, un bankas sāka tām nepieciešamos līdzekļus pārsvarā iegūt

starptautiskajā naudas tirgū. Savukārt Latvijas Banka jau 20. gs. 20. gadu beigās zaudēja vadošo vietu Latvijas banku kreditēšanā. Latvijas Banka īstenoja kredītpolitiku, kas vienlaikus bija arī valsts politika finanšu nozarē. Tika veikta lauksaimniecības un rūpniecības, nevis tirdzniecības kreditēšana. Tirdzniecība bija attīstījies un turpināja piesaistīt banku līdzekļus.

Pirmais normatīvais akts, ko Latvijas Bankas padome pieņēma tūlīt pēc darbības uzsākšanas 1922. gadā, bija "Lauksaimniecības kreditēšanas noteikumi" (dokuments izskatīts Latvijas Bankas padomes sēdē kā A. Kārklīņa iesniegts projekts un apstiprināts 1922. gada 24. novembrī)⁷³ un paredzēja izsniegt aizdevumus caur lauku kredītkooperatīviem un lauksaimnieku dibinātām un vadītām organizācijām, to savienībām, paju un akciju biedrībām. Mērķis bija atvieglot ražošanas līdzekļu iegādi zemi ieguvušajiem lauksaimniekiem. Latvijas Banka viņiem izsniedza aizdevumus ar minēto kredītiestāžu starpniecību.

Attiecībā pret rūpniekiem Latvijas Bankas kredītpolitika bija piesardzīga. Padomē valdīja vienprātība, ka rūpniekiem var aizdot naudu pret solo vekseliem ar nodrošinājumu tikai tad, ja tie jau saviem spēkiem uzsākuši ražošanu, nodrošinājušies ar pasūtījumiem un to īpašnieki ieguldījuši labu daļu pašu kapitāla. Izņēmumi tika pieļauti tikai īpaši svarīgos gadījumos.⁷⁴

Plaša kreditēšana Latvijas laukos sagādāja Latvijas Bankai ne mazums rūpju. Direktora J. Stalbova pārskats par Latgales krāj-aizdevu sabiedrību stāvokli 1929. gada 8. janvārī liecina, ka lauksaimnieki pret saviem pienākumiem pret banku nereti izturējās vieglprātīgi. Rēzeknes apriņķī, kur tolaik darbojās 48 kredītsabiedrības, 36 nebija savus maksājumus Latvijas Bankai kārtājušas laikus. Divas no tām jau bija izsludinātas par maksātspējīgām, pārējām bija lielākas vai mazākas nesamaksātas summas, kuru apjoms svārstījās ap 200 tūkst. latu. Sabiedrību valdes parasti aizbildinājās ar sliktu ražu, bet daļa norādīja uz dažādu partiju aģitatoriem, kas kūdot ļaudis neatdot aizņemto naudu, solot parādus atlaist. Aptuveni puse parādu bija uzkrājušies jau no iepriekšējiem gadiem. Ar plašu datu analīzi J. Stalbovs pierādīja, ka Rēzeknes apriņķis sliktajos laika apstākļos nebija cietis vairāk par citiem apkārtnējiem apriņķiem un pārējo Latviju, kur līdzīga darbība norisēja apmierinoši. Vaina slēpās arī kooperatīvu pārliekajos pārvaldes izdevumos (virs 5%), ko Latvijas Bankas noteiktais starpniecības procents nevarēja segt. Rēzeknes nodaļas diskonta komiteja šajā gadījumā bija uzskatījusi, ka samaksas termiņu vēlams pagarināt līdz 1. aprīlim. Valde nepiekrīta šādam uz teritoriālu kopatbildību dibinātām risinājumam, lemjot, ka katrs gadījums izskatāms atsevišķi.⁷⁵

Vērtējot banku tirgotājiem un rūpniekiem piešķirto kredītu nosacījumus un citu veidu maksājumu pakalpojumus, redzams, ka gan nodrošinājumu nestabilitāte, gan naudas trūkums, gan inflācija un peļņas kāre bija paaugstinājušas banku aizdevumu procentu likmes. Lai pret to karotu, Latvijas Banka noteica aizdevumu procentu griestus baņķieriem, kas vēlējās ņemt kredītus Latvijas Bankā.

Vērtoties pret procentu likmju pārlieku paaugstināšanu, Latvijas Banka pieprasīja no bankām reversālu, t.i., solījumu neņemt vairāk par 15% gadā, vekselus diskontējot. Reversālus 1923. gada janvārī iesūtīja 17 kredītiestāžu, taču lielākās Rīgas un Liepājas bankas atteicās sadarboties ar Latvijas Banku ar šādiem noteikumiem.⁷⁶ Pret bankām, kas apņemšanos nepildīja, tika vērstas sankcijas. 1923. gada 26. aprīlī padome nolēma par pirmo pārkāpumu uz laiku slēgt kredītu, un jau maijā šo sankciju uz mēnesi piemēroja Latvijas Akciju bankai un uz 2 mēnešiem – Lauksaimnieku centrālbankai.⁷⁷

Kredīta pieejamība mākslīgi palielināja iedzīvotāju pirktspeju un patēriņu, bet nesamērīgs patēriņa pieaugums un vājā ražotspēja vairoja Latvijas ārējās tirdzniecības pasivitāti, kas 1925. gadā sasniedza maksimumu un nelabvēlīgi ietekmēja arī valsts maksājumu bilanci. Tās sabalansēšanā bija spiesta piedalīties Latvijas Banka, izmantojot šim nolūkam savus ārvalstu valūtas krājumus. Gada laikā šie krājumi samazinājās uz pusi. Principiālu lēmumu padome pieņēma 20. novembrī: "pelaist tikai īstermiņa kredītus, ja tie veicina ražotspējas palielināšanos un sekmē eksportu".⁷⁸

Par valsts finanšu stāvokli var spriest arī pēc tā, ka 1927. gada 3. februārī padome strikti noraidīja Finanšu ministrijas ierosinājumu grozīt Latvijas Bankas kredītpolitiku, lai palīdzētu sērgas skartiem lauku rajoniem. Savā atbildē padome rakstīja: "Nekādi valdības iestāžu priekšraksti nevar piespiest Latvijas Banku grozīt principiālo lēmumu par kredītu kopsummas nepaaugstināšanu, resp., pamazināšanu, kāds lēmums ir diktēts no Latvijas Bankas galvenā uzdevuma – viņas emisijas politikas." Turpat arī tika norādīts, ka palīdzības sniegšana sērgās cietušajiem ir valsts budžeta jautājums.⁷⁹

Sašaurinot patēriņa preču importu un ierobežojot kreditēšanu un ārvalstu valūtas aizplūšanu no valsts, Latvijas Bankas galvenais direktors 1927. gada 31. augustā varēja ziņot padomei, ka ārvalstu valūtas krājumi pieaug un izlaisto banknošu nodrošinājums pārsniedz 100%. Arī ārējās tirdzniecības bilance pēdējā pusgadā bija ievērojami uzlabojusies. To visu banka atzina par savas kredītpolitikas panākumu.⁸⁰

Taču šiem guvumiem bija īslaicīgs raksturs. Jau 1931. gadā sākās nopietna kredītu sašaurināšana (restrikcija), lai nodrošinātu

1940: AUKSTĀVASARA

lata stabilitāti situācijā, kad ārējos tirgus plosīja krīze un vairākas valstis devalvēja nacionālo valūtu. Kopējais Latvijas Bankas 1931. gada 14. janvāra lēmums paredzēja vekseļu kredīta samazināšanu bankām par 5.6 milj. latu (lielākais samazinājums Rīgas pilsētas diskonta bankai un Rīgas Biržas bankai – attiecīgi 1.8 milj. latu un 1.2 milj. latu) un preču kredīta samazinājumu par 3.8 milj. latu (t.sk. Rīgas Biržas bankai un Kooperatīvajai tranzītbankai katrai par 1.0 milj. latu un Rīgas Komerbankai – par 0.8 milj. latu).⁸¹

Kredītu izsniegšanas ierobežošanu pavadīja preses klaigāšana, uz ko Latvijas Bankas padome aizrādīja, ka pamatā samazinājums veikts uz neizmantoto kredītlīniju rēķina un ka ražīgiem mērķiem paredzētās summas netiek samazinātas.

Faktiski Latvijas Banka jau iepriekš, diskontējot vekseļus, bija atkāpusies no optimālām prasībām pret vekseļu devējiem un piemērojusies esošajiem apstākļiem. Valde jau 1930. gada 28. martā bija lēmusi turpmāk pieņemt diskontā vekseļus, ja arī izrakstītājs nebija drošs, bet vekseļa izrakstītājam bija vismaz divi vekseļa summas apjomā kredīspējīgi zīranti.⁸² Arī padome ņēma vērā minētos apstākļus un tādā virzienā orientēja diskonta komitejas. Tādējādi banka bija spiesta uzņemties zaudējumu risku.

Direktora J. Stalbova ziņojumā bija konstatēts, ka 1936. gada 1. martā bankas Centrālē diskontēto vekseļu kopsumma bija 15.9 milj. latu, un tā sadalījās 369 rēķinos, turklāt diskontēts bija gandrīz 20 tūkst. vekseļu. 12.4 milj. latu bija izlietojušas pilsētu kredītiestādes, rūpnieki – 2.5 milj. latu, tirgotāji – 639 tūkst. latu, lauksaimnieku organizācijas – 258 tūkst. latu un lauku kredītiestādes – 76 tūkst. latu.⁸³ Salīdzinājumā ar iepriekšējo gadu darba apjoms nebija paplašinājies.

1936. gada oktobrī Latvijas Bankas padome pārdomāja vairākus risinājumus tautsaimniecības konkurētspējas palielināšanai. Padomes priekšsēdētājs A. Klīve ieteica aizdevumu procentu likmes pazemināšanu bankas aktīvām operācijām par 0.5 procentu punktiem (robežās no līdzšinējām 4.5–6.0% uz 4.0–5.5%), attiecinot to arī uz privātām bankām, Latvijas Kredītbanku un Pasta krājikas. Šis risinājums tika atbalstīts. Procentu likmes ar ķīlu nodrošinātiem aizdevumiem un kārtējiem norēķiniem privātpersonām un sabiedrībām tika pazeminātas par 1.0 procentu punktu (no 7.0% uz 6.0%).⁸⁴

Padomes loceklis E. Birkhāns iebilda, ka ar aizdevumu procentu likmes pazemināšanu īpašu efektu panākt nevarēs, jo nav nozaru, kur ieguldīt naudu.⁸⁵ Tā bija jaunās valsts dziļākā problēma. Finanšu sistēma kopumā bija veidota tik haotiski, ka valsts iestādes, t.sk. bankas, konkurēja savā starpā un visas

kopā – ar privātajām bankām. Daudzus gadus Finanšu ministrija un Latvijas Banka diskutēja par īstermiņa kredītu pārvēršanu ilgtermiņa kredītos, bet palika katra pie sava viedokļa.

Ar t.s. sezonas kredītiem tika rasts veiksmīgs risinājums lauku siksaimniecību kreditēšanā. Tos pavasaros izsniedza lauku kredītiestādēm ar zināmiem nosacījumiem piešķirto Latvijas Bankas līdzekļu ietvaros, un tie bija nokārtojami līdz 1. decembrim. Šī summa (ap 10 milj. latu) kopš 20. gs. 30. gadu vidus ar katru gadu auga, un palielinājās arī vienai lauku kredītiestādei piešķiramo līdzekļu kvota.

Lielākas summas dažādu aizdevumu veidā un pret dažāda rakstura nodrošinājumu (ļoti bieži Latvijas Banka izdarīja aizdevumus pret citu valsts banku, t.i., Valsts Zemes bankas un Latvijas Hipotēku bankas, ķīlu zīmēm) saņēma Liepājas tramvaja līniju būvētāji, Rīgas Centrāltirgus paviljonu un Ķemeru sēravotu sanatorijas būvnieki. Lai gan šie aizdevumi parasti tika izsniegti kā īstermiņa kredīti, jau sākumā bija skaidrs, ka termiņu nāksies atkal un atkal pagarināt.

Pēdējā padomes veiktā pārbaude Aizdevumu daļā rūpniekiem 1940. gada pavasarī parādīja, ka valsts finansiālais atbalsts rūpniecībai nozīmīgā apjomā bija novirzīts uz valsts uzņēmumu sektoru. Kopējais rūpniecībai piešķirto kredītu apjoms kopš gada sākuma līdz maija beigām bija pieaudzis no 148.7 milj. latu līdz 153.7 milj. latu, un lauvas tiesa (117.0 milj. latu) bija tikusi valsts iestādēm un uzņēmumiem. 24.5 milj. latu bija ieskaitīti Latvijas Kredītbankas kontā, bet privātām firmām bija izsniegti aizdevumi tikai 12 milj. latu apjomā.

Ar obligācijām nodrošināts speciāls tekošais rēķins bija Finanšu ministrijai Ķeguma HES būvei (12.7 milj. latu), bet pārējiem klientiem – par 31.7 milj. latu, turklāt te ietilpa arī minētais Latvijas Kredītbankas aizņēmums. Ar vērtspapīriem nodrošinātus speciālus tekošo rēķinu kredītus bija saņēmušas valsts iestādes (71.6 milj. latu, t.sk. Labības birojs – 56.9 milj. latu, Linu un kaņepāju monopola uzņēmums – 4.8 milj. latu un Valsts Zemes banka – 4.4 milj. latu). Pret obligācijām un dažādām vērtībām valsts iestādēm bija izsniegts 1.1 milj. latu, ko Zemkopības ministrija bija izmantojusi elevatora iegādei, bet privātiem aizņēmējiem bija izsniegti 1.6 milj. latu. Savukārt preču kredīta (34.4 milj. latu) lielāko daļu (31.3 milj. latu) bija saņēmis Labības birojs, bet privātās firmas – tikai 3.1 milj. latu. Iekļāta bija galvenokārt labība un kokmateriāli. Vispārējais valsts iestāžu konta stāvoklis Aizdevumu daļā 1940. gada 25. maijā precīzi atspoguļoja minētos kredītus.

Kad 1938. gada februārī Latvijā tika atklāta parakstīšanās uz valsts 5% kredītzīmēm Ķeguma HES būvdarbu finansēšanai,

Latvijas Bankai tika uzdots kļūt par šo kredītzīmju realizētāju un izplatītāju. Turpmāk visas kredītiestādes, kas izmantoja Latvijas Bankas kredītu, automātiski ieguva pilnvaras izplatīt šīs aizņēmuma zīmes. Citas kredītiestādes šīs tiesības varēja iegūt tikai ar Latvijas Bankas valdes atļauju. Par kredītzīmju realizāciju Finanšu ministrija apņēmas maksāt bankai 0.25% no to nominālvērtības.⁸⁶ Latvijas Bankas padome nolēma šīs kredītzīmes pieņemt ķīlā ar parastiem noteikumiem izsniedzamo aizdevumu un garantiju nodrošināšanai. Latvijas Banka Ķeguma HES būvē ieguldīja 10 milj. latu, bet no Finanšu ministrijas izplatīšanai iepirktajās 5% kredītzīmēs – vēl apmēram 35 milj. latu. Tomēr iedzīvotāju ierobežotās pirktspējas dēļ Latvijas Bankas kredītportfeli 1940. gadā vēl atradās Ķeguma HES kredītzīmes 13.3 milj. latu vērtībā.

Latvijas Bankas Centrālās vērtspapīru portfeli bija akcijas, ķīlu zīmes, kredītzīmes un citi vērtspapīri kopsummā par 26.8 milj. latu (t.sk. Starptautisko norēķinu bankas akcijas par 312.5 tūkst. latu).

Aizdevumu daļā lauksaimniekiem 1940. gada 1. janvārī lauksaimniekiem bija izsniegts 5 013 kredītu 7.0 milj. latu apjomā. No jauna 1939. gadā bija izsniegts 881 aizdevums par 1.3 milj. latu, t.sk. Zemgales lauksaimniekiem – 489.5 tūkst. latu, Kurzemes – 366.0 tūkst. latu, Vidzemes – 306.5 tūkst. latu un Latgales – 170.5 tūkst. latu. No aizdevumiem lauksaimniekiem Latvijas Banka 1939. gadā bija nopelnījusi 296.8 tūkst. latu. Aizdevumu atmaksas pārsvarā bija kārtotas laikus, un aizdevumu noteikumi lauksaimniekiem tika uzskatīti par izdevīgiem.⁸⁷

Līdzās citām valsts bankām – Valsts Zemes bankai un Latvijas Hipotēku bankai – Latvijas Bankas kredītpolitika veicināja lauku kooperatīvu un krājaizdevu sabiedrību attīstību, bet izsniegto kredītu apjoms samazinājās pēc 1935. gada, kad nīkuļojošās bankas faktiski tika nacionalizētas un to bilances pievienotas Latvijas Kredītbankai. No Latvijas Kredītbankas likvidētajām kredītiestādēm Latvijas Banka cieta ievērojamus zaudējumus (815.7 tūkst. latu, t.sk. Lauksaimnieku centrālbankā zaudētie kredīti – 193.9 tūkst. latu, Latvijas lauksaimniecības centrālbiedrības savstarpējā kredītbiedrībā – 103.8 tūkst. latu, Latvijas Tirdzniecības un rūpniecības bankā – 300.4 tūkst. latu, Baltijas savstarpējā kredītbiedrībā – 200.4 tūkst. latu).⁸⁸

Bankas likvidācija sākās ar vadošo darbinieku nomaiņu. 15. jūlijā galvenais direktors K. Vanags saņēma ziņu no jaunā finanšu ministra J. Pabērza, ka par padomes priekšsēdētāju A. Klīves vietā iecelts Pēteris Ozols, pilnvarām stājoties spēkā 13. jūlijā plkst. 13.00. 16. jūlijā uz sēdi sanākušajiem padomes un valdes locekļiem kļuva zināms, ka Ministru kabinets 15. jūlijā atbrīvojis Edmundu Ziemeli, Eduardu Bisenieku (viņš tikko bija nomainījis padomes locekli P. Vimbu, kura pilnvaru termiņš beidzās 1940. gada 16. jūnijā), J. Ērgli, E. Rozīti un V. Streļeviču "uz pašu lūguma" no bankas padomes locekļu pienākumiem. Par Finanšu ministrijas pārstāvi padomē kļuva V. Bastjānis, bet pārējie tās locekļi bija A. Dinsbergs, E. Birkhāns, A. Kūraus, A. Zalts, K. Vanags (galvenais direktors), E. Dzelzītis, Ā. Krūmiņš un J. Putniņš.

Vadības maiņa notika lietišķi un pieklājīgi. A. Klīve laba vēlējums pauda ar profesionālu rutīnu. K. Vanags savukārt pateicās bijušajam kolēģim A. Klīvem par ilggadējo ieguldījumu, un jaunais priekšsēdētājs pateicās par novēlējumiem un apsolīja netaupīt spēkus. Protokolu pēc P. Ozola lūguma uzrakstīja A. Zalts. Tas bija vienīgais protokols padomes vēsturē, kuru rakstījis padomes loceklis. 17. jūlija sēdi protokolēja J. Roze, bet 23. jūlijā – K. Dziļleja, kas 1940. gada 31. jūlijā uzrakstīja arī pēdējās sēdes protokolu ar 3 463. numuru.⁸⁹

Latvijas Bankas padomes locekļi uz t.s. Latvijas Tautas saeiņas 1940. gada 22. jūlija deklarāciju par banku un lielo rūpniecības uzņēmumu nacionalizāciju "draudzīgās valsts karaspēka klatbūtne" reaģēja lietišķi un profesionāli. Padomes 24. jūlijā sēdē V. Bastjānis paziņoja Finanšu ministrijas viedokli: Rīgā un visās tajās pilsētās, kur atrodas Latvijas Bankas nodaļas, tai jāpārņem turpmākā naudas aprites operāciju kārtošana. Tas būtu pagaidu uzdevums līdz jaunas kredītsistēmas izveidošanai. V. Bastjānis liekulīgi lūdza padomes piekrišanu ministrijas priekšlikumam un mudināja to attiecīgi sagatavoties šim uzdevumam. A. Zalts uzreiz bija sapratis sociālistiskās finansēšanas jēgu un apgalvoja, ka "nacionalizētās bankas pārkārtotā sistēmā varētu turpināt strādāt, specificējot kredīšanas uzdevumus, pie kam vajadzētu radīt banku pārvaldes centru kā valsts institūtu". Padome nolēma "pārņemt nacionalizēto kredītiestāžu aktīvus un pasīvus un uzņemties pārņemto iestāžu operāciju turpināšanu".⁹⁰

Padome 31. jūlijā izskatīja jaunās valdes (K. Zandersons, K. Vanags, E. Ozoliņš un J. Stalbovs) projektu nacionalizēto kredītiestāžu pārvēršanai Latvijas Bankas nodaļās un nolēma, ka turpmāk tās tiks numurētas un pirmais numurs piešķirams bijušajai Biržas bankai. Par Latvijas Bankas nodaļām numuru

AVOTU UN LITERATŪRAS SARAKSTS

LVVA, 6209. f. (Latvijas Bankas fonds), 1. apr., 1. l., 6., 9., 15., 16., 21., 38., 51., 61., 87., 88., 95., 122., 132., 152., 186. un 187. lp.; 2. l., 14., 52., 78., 84. un 93. lp.; 3. l., 7., 10., 56., 60. un 119. lp.; 4. l., 26., 33., 73. un 126. lp.; 5. l., 11., 43., 70.–73., 85., 100., 101., 105., 117. un 138. lp.; 7. l., 39. lp.; 12. l., 63. un 64. lp.; 13. l., 7. un 125. lp.; 16. l., 7. un 8. lp.; 18. l., 3. un 75. lp.; 27. l., 37. un 69. lp.; 28. l., 81., 82. un 88. lp.; 30. l., 1. un 2. lp., 31. l., 5.–7. un 70. u.c. lp.; 33. l., 1.–4. lp., 34. l., 28., 32., 43., 69. un 122. lp.; 35. l., 20., 21. un 51. lp.; 36. l., 22., 23., 90., 113. un 124. lp.; 37. l., 89. lp.; 40. l., 102., 118. un 135. lp.; 41. l., 18., 26. un 33. lp.; 91. l., 24., 25., 29. un 30. lp.; 92. l. un 145. l., 11. lp.

Latvijas Republikas I Saeimas stenogrammas. II sesija. Rīga : Latvijas Republikas Saeima, 1923, 1480 sl.

Latvijas Republikas I Saeimas stenogrammas. VI sesija. Rīga : Latvijas Republikas Saeima, 1924, 874 sl.

Ekonomists. 1921, 1924–1940.

Rīgas Jūrmalas Vēstnesis. Nr. 5, 1938, 11. jūn., 3. lpp.

Valdības Vēstnesis. 1922–1940.

Aizsilnieks, Arnolds. *Latvijas saimniecības vēsture 1914–1945*. Stokholma : Daugava, 1968, 983 lpp.

Brēdrihs, Inārs. *Baltijas zelts un Anglijas intereses*. Arhīvs, XI, Zelts, tiesības. Melburna, 1971, 19.–26. lpp.

Ducmane, Kristīne, Vēciņš, Ēvalds. *Nauda Latvijā*. Rīga : Latvijas Banka, 1995, 291 lpp.

Dunsdorfs, Edgars. *Latvijas zelts Londonā*. Arhīvs, XI, Zelts, tiesības. Melburna, 1971, 27.–48. lpp.

Kārklīšs, Aleksandrs. *Mūsu naudas reforma*. Rīga, 1927, 542 lpp.

Klive, Ādolfs. *Latvijas zelts un tā liktenis*. Arhīvs, XI, Zelts, tiesības. Melburna, 1971, 9.–18. lpp.

Latvija desmit gados. Latvijas valsts nodibināšanas un viņas pirmo 10 gadu darbības vēsture. Rīga, 1928, 313 lpp.

Latvijas Banka 1922.–1927. Rīga : Latvijas Banka, 1927 [19 lpp.].

Latvijas Banka. Tautsaimnieciskais pārskats un statistiskās ziņas. Rīga : Latvijas Banka, 1927–1930, Nr. 1–12.

Latvijas Banka. Gada pārskats (1923.–1939. gads). Rīga : Latvijas Bankas izdevumi.

Latvijas Bankas darbība 10 gadu laikā 1922.–1932. Rīga : Latvijas Banka, 1933, 138 lpp.

Menders, F. No kapitālisma uz sociālismu. *Signāls*, Nr. 3, 1928, 71.–74. lpp.

Vēciņš, Ēvalds, Rubenis, Dzintars, Grīns, Gunārs Rolands. *Nauda Latvijā XX gadsimtā*. Katalogs 2 daļās 5 sējumos. I daļa. Papīra naudas zīmes. 1. sēj. Rīga : SIA "Apgāds Zvaigzne ABC", 2000, 128 lpp.