

# Latvijas Banka

1994.  
gada pārskats

Rīga 1995

© Latvijas Banka, 1995  
Pārpublicējot obligāta avota norāde.  
ISBN 9984-9092-2-0

## SATURS

Ievads	4
Valsts ekonomiskais stāvoklis un Latvijas Bankas monetārā politika	6
Inflācija un cenas	6
Tautsaimniecības attīstība	8
Ārējā tirdzniecība	9
Fiskālā politika	10
Naudas piedāvājums	11
Kredītu un depozītu procentu likmes	14
Starpbanku tirgus	15
Obligātās rezerves	16
Naudas bāze	16
Ārzemju valūtu tirgus	19
Valsts ārējais parāds	20
Vērtspapīru tirgus	20
Skaidras naudas apgrozība	21
Kredītiestāžu uzraudzība	22
Kredītiestāžu sistēma	22
Kredītiestāžu darbības noteikumi	23
Kredītiestāžu darbības pārbaudes	24
Sadarbība uzraudzības jomā	25
Monetārās politikas 1994. gada kalendārs	26
Starptautiskā sadarbība	28
Starptautiskās finansu organizācijas	28
Sadarbība ar ārvalstu centrālajām bankām	28
Tehniskā palīdzība	28
Latvijas Bankas struktūra un personāla apmācība	30
Latvijas Bankas bilance 1994. gada 31. decembrī	32
Latvijas Bankas 1994. gada peļņas un zaudējumu aprēķins	34
Latvijas Bankas 1994. gada finansiālā pārskata paskaidrojumi	37
Revīzijas komisijas ziņojums	43
Pielikumi	
1. Monetārie rādītāji 1994. gadā	44
2. Kredītiestāžu saraksts 1994. gada beigās	46
3. Latvijas Bankas struktūra 1994. gada beigās	49

## IEVADS

Latvijas tautsaimniecībā 1994. gadā turpināja attīstīties tirgus ekonomikas mehānismi un principi, vienlaikus samazinoties valsts tiešajai līdzdalībai saimnieciskajos procesos. Tirgus saimniecības spēki un privātā iniciatīva sekmēja strukturālos pārveidojumus: mainījās īpašuma attiecības un pieauga privātā kapitāla loma saimniecībā, līdz ar to palielinoties arī privātā sektora ieguldījumam nacionālajā kopproduktā; iekšzemes kopproduktā samazinājās lauksaimniecības un rūpniecības daļa, bet pieauga celtniecības un pakalpojumu (galvenokārt tirdzniecības un transporta) īpatsvars; turpināja mainīties ārējās tirdzniecības struktūra un virzieni.

Tautsaimniecībā turpinoties pārejas posma strukturālajiem pārveidojumiem, 1994. gadā vairāki makroekonomiskie rādītāji stabilizējās vai pat uzlabojās. 1994. gadā pazeminājās inflācija (līdz 26.3% pret 34.9% 1993. gadā) un pieauga iedzīvotāju reālie ienākumi, kā arī tika apturēts iepriekšējo gadu straujais iekšzemes kopprodukta kritums. Pēc Latvijas Republikas Valsts statistikas komitejas ziņām 1994. gadā iekšzemes kopprodukts salīdzinājumā ar 1993. gadu samazinājās par 2.2%, bet pēc citu ekspertu vērtējuma tas ir audzis apmēram par 2% (šādas novērtējumu atšķirības izraisa nepilnīgā statistiskā uzskaitē par tautsaimniecības privātā sektora attīstību).

Valsts budžeta deficīts 1994. gadā bija samērā neliels (2.4% no iekšzemes kopprodukta), un vairāk nekā 90% no tā sedza valsts iekšējā aizņēmuma parādzīmes.

Latvijas Banka par savas monetārās politikas galveno mērķi 1994. gadā uzskatīja iespējami zema inflācijas līmeņa panākšanu un naudas stabilitātes nodrošināšanu, tādējādi radot nosacījumus pārejas posma krīzes pārvarēšanai un tautsaimniecības atveseļošanai.

Kopš 1994. gada februāra lata kurss tika stabilizēts pret SDR<sup>1</sup> valūtu grozu, un gada gaitā tā apmaiņas vērtība pret SDR nemainījās. Sekojot atsevišķu SDR groza valūtu kursa svārstībām pasaules tirgū, lata vērtība 1994. gadā pieauga pret ASV dolāru un Lielbritānijas sterliņu mārciņu, bet samazinājās pret Francijas franku, Japānas jenu un Vācijas marku. Latvijas Bankas valūtas rezerves 1994. gadā palielinājās, tā apliecinot lata maiņas kursa novērtējuma objektivitāti.

Stabils lata kurss veicināja lielāku disciplīnu valsts ekonomiskajā un fiskālajā politikā, kā arī sekmēja procentu likmju samazināšanos, lai gan komercbanku kredītu procentu likmes pazeminājās lēnāk nekā depozītu procentu likmes.

<sup>1</sup> Speciālās aizņēmuma tiesības (*Special Drawing Rights*).

Latvijas Banka 1994. gadā pilnveidoja kredītiestāžu uzraudzību, izstrādājot jaunus licencēšanas noteikumus, kā arī papildinot ekonomiskos normatīvus kredītiestāžu darbības regulēšanai un norādījumus grāmatvedības un statistikas jomā. Latvijas Bankas normatīvie dokumenti tika sagatavoti, tos pakāpeniski pieskaņojot Eiropas Savienības noteikumiem banku darbībai.

Gada pārskatā sniegtos monetārās politikas rezultātus raksturo Latvijas Bankas apkopotā monetārā un banku statistika. Ekonomiskais stāvoklis valstī analizēts, izmantojot Latvijas Republikas Valsts statistikas komitejas informāciju.

## VALSTS EKONOMISKAIS STĀVOKLIS UN LATVIJAS BANKAS MONETĀRĀ POLITIKA

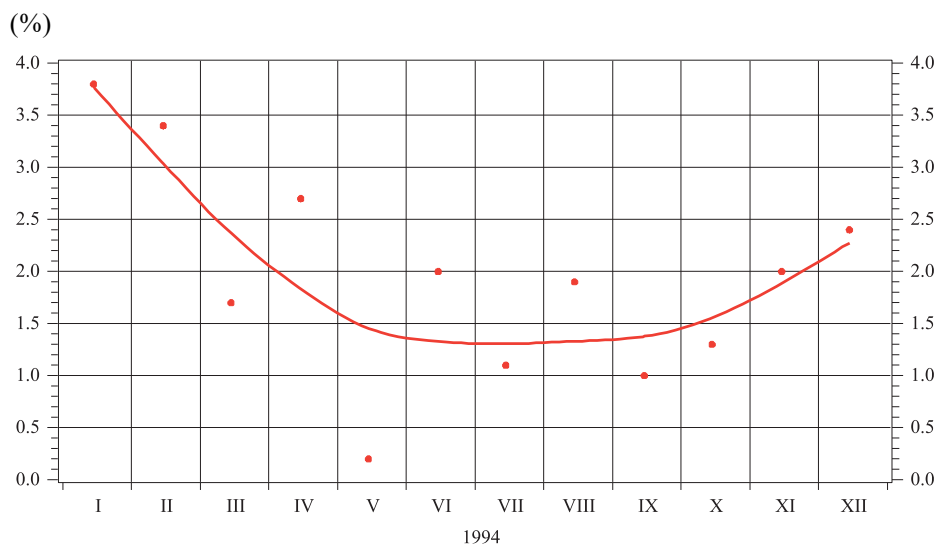
### INFLĀCIJA UN CENAS

Patēriņa cenu indekss Latvijā 1994. gadā pieauga lēnāk nekā 1993. gadā, un gada laikā tā kāpums jeb inflācija bija 26.3% (1993. gadā – 34.9%). Atšķirībā no iepriekšējā gada nebija sevišķi strauju cenu svārstību atsevišķos mēnešos – tikai 1994. gada janvārī un februārī cenas cēlās vairāk nekā par 3% (kopumā 1. ceturksnī inflācija bija 9.2%); turpmākajos mēnešos cenu kāpums svārstījās starp 0.2% (maijā) un 2.7% (aprīlī). Gada 2. ceturksnī patēriņa cenu indekss pieauga par 5.0%, 3. ceturksnī – par 4.1% un 4. ceturksnī – par 5.8% (sk. 1. att.). Inflāciju galvenokārt izraisīja apgrozījuma un akcīzes nodokļu paaugstināšana vairākām preču grupām, ievadmitu palielināšana un citi iekšējā tirgus aizsardzības pasākumi, kā arī darba samaksas pieaugums (sevišķi 4. ceturksnī). Gada sākumā un beigās inflāciju veicināja arī pārtikas preču un komunālo pakalpojumu cenu sezonālās izmaiņas.

Cenu pieaugums dažādām patēriņa grozā ietilpstošām preču un pakalpojumu grupām bija atšķirīgs: uztura produktiem cenas palielinājās tikai par 14.6%, apģērbam un apaviem – par 34.3%, dzīvokļa īrei un uzturēšanai – par 37.5%. Visvairāk 1994. gadā pieauga veselības aprūpes cenas (par 62.8%), kā arī atpūtas, kultūras un izglītības pakalpojumu izmaksas (par 55.0%).

1. attēls

#### PATĒRIŅĀ CENU INDEKSA IZMAIŅAS (SALĪDZINOT AR IEPRIEKŠĒJO MĒNESI)

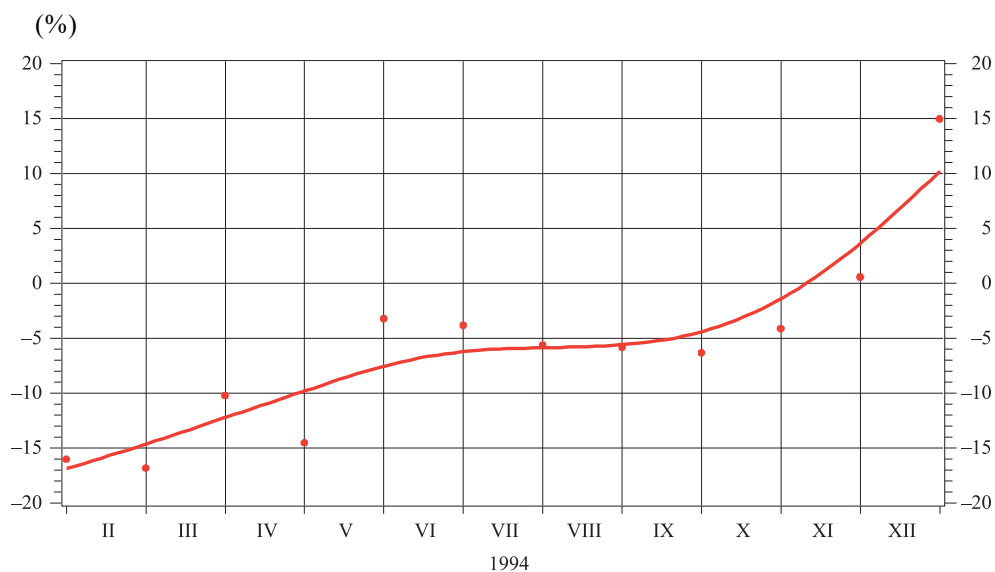


Tomēr valsts sektorā strādājošo reālā pirktspēja 1994. gadā palielinājās par 15.0%, jo vidējās darba samaksas pieaugums gada laikā (45.3%) ievērojami pārsniedza patēriņa cenu indeksa kāpumu (sk. 2. att.). Mēneša vidējā darba samaksa valsts sektorā 1994. gada pirmajos četros mēnešos nepārsniedza 1993. gada decembra līmeni (Ls 71.46 jeb 120.10 USD), kad tās straujo kāpumu noteica gada beigām raksturīgās papildizmaksas. Turpmāk vidējā darba samaksa pieauga, sevišķi 4. ceturksnī pēc minimālās mēnešalgas palielināšanas no 1. oktobra, un 1994. gada decembrī sasniedza Ls 103.82 (189.45 USD). Arī 1994. gada decembrī vidējās darba samaksas pieaugumu stimulēja gada beigu papildatalgojums.

Ražotāju cenu indekss rūpniecības produkcijai pieauga ievērojami lēnāk nekā iepriekšējā gadā – tikai par 10.7% (1993. gadā – par 36.3%). Visstraujāk ražotāju cenas pieauga dzelzceļa un tramvaja vagoniem un mopēdiem (par 45.6%), kā arī gumijas un plastmasas izstrādājumiem (par 45.3%). Gada laikā ražotājcenās samazinājās metalurģiskās (par 17.8%) un metālapstrādes (par 3.9%) rūpniecības izstrādājumiem, kā arī apģērbu ražošanā un kažokādu izstrādē (par 3.4%).

2. attēls

**VALSTS SEKTORĀ STRĀDĀJOŠO REĀLĀS DARBA SAMAKSAS INDEKSA IZMAIŅAS (SALĪDZINOT AR 1993. GADA DECEMBRI)**



## TAUTSAIMNIECĪBAS ATTĪSTĪBA

Iekšzemes kopprodukts salīdzināmajās cenās turpināja samazināties un 1994. gadā bija 1 434.0 milj. latu (par 2.2% mazāk nekā 1993. gadā; 48.6% no 1990. gada līmeņa), t.sk. kopējā pievienotā vērtība – 1 303.1 milj. latu un produktu nodokļi – 130.9 milj. latu. Kopējā pievienotajā vērtībā samazinājās lauksaimniecības, medniecības un mežsaimniecības, zvejniecības un apstrādājošās rūpniecības, bet palielinājās celtniecības, ieguves rūpniecības un pakalpojumu ieguldījums (sk. 1. tabulu).

1. tabula

KOPĒJĀ PIEVIENOTĀ VĒRTĪBA (SALĪDZINĀMAJĀS CENĀS) UN TĀS STRUKTŪRA  
(milj. latu; %)

	1990		1993		1994	
		%		%		%
Kopā	2 701.1	100.0	1 331.8	100.0	1 303.1	100.0
Lauksaimniecība, medniecība un mežsaimniecība	277.5	10.3	155.5	11.7	111.5	8.6
Zvejniecība	3.5	0.1	1.3	0.1	1.1	0.1
Ieguves rūpniecība	7.5	0.3	2.4	0.2	2.7	0.2
Apstrādājošā rūpniecība	882.1	32.7	307.1	23.1	282.1	21.6
Elektroenerģija, gāze un ūdensapgāde	182.7	6.8	100.2	7.5	96.9	7.4
Celtniecība	460.3	17.0	56.6	4.2	65.2	5.0
Pakalpojumi	887.5	32.8	708.7	53.2	743.6	57.1

Avots: Latvijas Republikas Valsts statistikas komitejas dati.

Iekšzemes kopprodukta attīstība salīdzināmajās cenās ilgākā laika posmā liecina, ka būtiski samazinājies apstrādājošās rūpniecības, celtniecības un nedaudz arī lauksaimniecības ieguldījums kopproduktā, ievērojami palielinoties pakalpojumu īpatsvaram.

1994. gada iekšzemes kopprodukts faktiskajās cenās bija 1 695.6 milj. latu, inflācijas rezultātā gada laikā tam pieaugot par 15.6%. Visstraujākais bija celtniecības (par 65.0%) un ieguves rūpniecības (par 33.3%) pieaugums. Salīdzinot ar 1990. gadu, iekšzemes kopprodukts faktiskajās cenās pieauga 24 reizes, t.sk. lauksaimniecības – 12 reizi, apstrādājošās rūpniecības – 15 reizi,



pakalpojumu – 43 reizes, bet elektroenerģijas, gāzes un ūdensapgādes – 82 reizes.

Samazinājās saražotās lopkopības produkcijas apjoms: gaļas – par 34.8%, piena – par 13.6% un olu – par 7.5%. Rūpniecības produkcijas apjoms salīdzināmajās cenās samazinājās par 9.5%, kapitālieguldījumi celtniecībā – par 11.6%, bet tirdzniecības apgrozījums – par 6.6%. Apjoma rādītāji pieauga tikai transportā: kopējā kravu apgrozība – par vairāk nekā 11%, bet kravu apgrozība ostās – par vairāk nekā 22%.

Latvijā 1994. gada beigās bija reģistrēti 83 946 bezdarbnieki, t.i., 6.5% no ekonomiski aktīvajiem iedzīvotājiem (gada sākumā – 5.8%). Bezdarbnieku skaita pieaugums bija novērojams gada pirmajos četros mēnešos, aprīļa beigās sasniedzot 87 511; turpmākajos sešos mēnešos to skaits nedaudz samazinājās, bet gada pēdējos divos mēnešos atkal sāka pieaugt. Reģistrēto ilgstošo bezdarbnieku skaits 1994. gadā pieauga no 25 274 līdz 36 075.

## ĀRĒJĀ TIRDZNIECĪBA

Latvijas ārējās tirdzniecības apgrozījums 1994. gadā sasniedza 1 248.0 milj. latu (bez reeksporta un reimporta), salīdzinājumā ar iepriekšējo gadu samazinoties par 5.1% (eksporta apjoms samazinājās par 18.1%, bet importa – pieauga par 8.7%). Latvijas ārējās tirdzniecības bilance bija negatīva (sk. 2. tabulu). Negatīvais saldo bija 8.3% no iekšzemes kopprodukta. Reeksporta un reimporta apjoms salīdzinājumā ar 1993. gadu samazinājās par trešo daļu un bija vairs tikai 1.8% no kopējā ārējās tirdzniecības apgrozījuma.

2. tabula

### LATVIJAS ĀRĒJĀS TIRDZNIECĪBAS APGROZĪJUMS (BEZ REEKSPORTA UN REIMPORTA)

(milj. latu)

	1992	1993	1994
Eksports	572.7	675.6	553.4
Imports	541.5	639.2	694.6
Bilance	31.2	36.4	-141.2

Avots: Latvijas Republikas Valsts statistikas komitejas dati.

Galvenie Latvijas tirdzniecības partneri 1994. gadā bija NVS (42.7% no eksporta kopapjoma, salīdzinot ar 47.6% 1993. gadā) un Eiropas Savienība (attiecīgi 27.9% un 24.6%). Arī galvenie importa partneri bija NVS (30.4% no importa kopapjoma, salīdzinot ar 38.2% 1993. gadā) un Eiropas Savienība (attiecīgi 24.9% un 17.3%). Pieauga arī tirdzniecības īpatsvars ar Eiropas Brīvās tirdzniecības asociācijas valstīm. Lielākais tirdzniecības apgrozījums Latvijai bija ar Krieviju, Vāciju, Zviedriju, Somiju un Lietuvu.

Pārskata gadā Latvija visvairāk eksportēja koksnī un tās izstrādājumus (20.3% no eksporta kopapjoma), tekstilmateriālus un tekstilizstrādājumus (13.2%), parastos metālus un to izstrādājumus (10.1%) un transporta līdzekļus (10.0%). Koksnes un tās izstrādājumu īpatsvars eksporta kopapjomā gada laikā dubultojs, savukārt dzīvnieku un lopkopības produkcijas apjoma īpatsvars samazinājās 2 reizes. Minerālo produktu eksports vērtības izteiksmē samazinājās gandrīz 8 reizes.

Nozīmīgāko vietu Latvijas importā ieņēma minerālie produkti (29.4% no importa kopapjoma, lai gan to īpatsvars gada laikā samazinājās pusotras reizes), mehāniskās un elektriskās mašīnas un iekārtas (16.1%) un ķīmiskās rūpniecības produkcija (10.2%).

## **FISKĀLĀ POLITIKA**

Pārskata gadā valsts budžeta deficīts pārsniedza prognozētos 40 milj. latu un bija 41.3 milj. latu jeb 2.4% no iekšzemes kopprodukta. Valsts iekšējā aizņēmuma parādzīmes sedza 90.2% no budžeta deficīta.

Valsts budžeta ieņēmumus gandrīz pilnībā (98.8%) veidoja nodokļi un nodevas, to sastāvā jūtami pieaugot netiešo – apgrozījuma, akcīzes un muitas – nodokļu īpatsvaram (no 27.4% līdz 40.4%) un samazinoties tiešo nodokļu daļai (no 64.7% līdz 53.9%).

Budžeta ieņēmumu apjomu būtiski ietekmēja maksājumu parādi, kuri pārskata gadā palielinājās par 12.2 milj. latu, gada beigās sasniedzot 34.8 milj. latu.

Valsts budžeta izdevumu lielākā daļa tika novirzīta sociālo un kultūras pasākumu finansēšanai, t.sk. 33.1% – pensiju izmaksām, 13.7% – izglītībai, 5.7% – veselības aizsardzībai. Ļoti zems bija valsts investīciju līmenis – tikai 2.3% no izdevumiem jeb 0.8% no iekšzemes kopprodukta. Palielinoties aizņēmumiem no ārvalstīm un valdības vērtspapīru emisijai, pieauga arī izdevumi valsts iekšējo un ārējo saistību izpildei, sasniedzot 4.6% no budžeta izdevumu apjoma.

## NAUDAS PIEDĀVĀJUMS

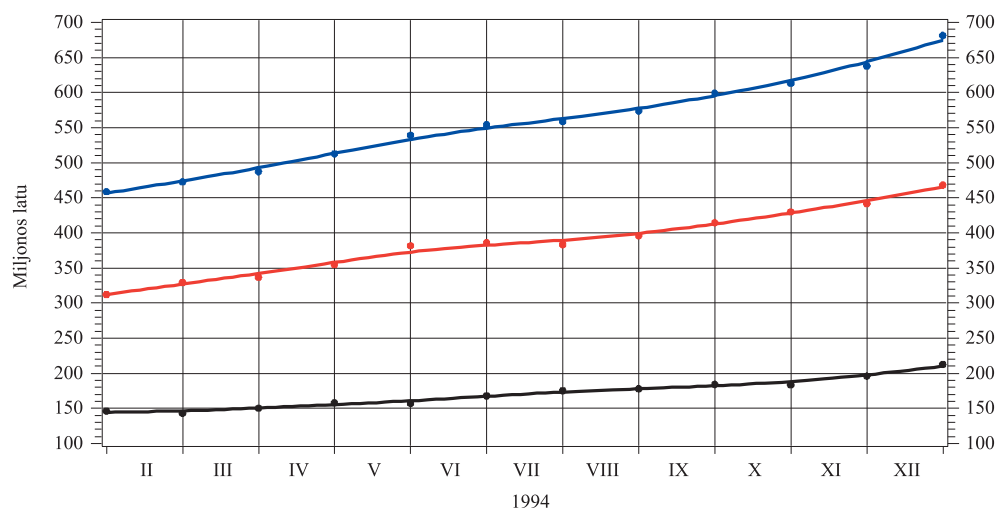
Samazinoties inflācijai un līdz ar to naudas aprites ātrumam, 1994. gadā kritās arī plašās naudas M2X<sup>1</sup> pieauguma tempi: ja 1993. gadā vidēji mēnesī plašā nauda palielinājās par 6.5%, tad 1994. gadā pieaugums samazinājās līdz 4.0% mēnesī, naudas piedāvājumam gada beigās sasniedzot 681.6 milj. latu (sk. 3. att.). Aplūkojamajā laika periodā nebanku sektora depozīti palielinājās 1.5 reizes, savukārt skaidrā nauda bez atlikumiem banku kasēs – 1.4 reizes (kopējie Latvijas banku sistēmas un Latvijas Bankas monetārie rādītāji atspoguļoti gada pārskata 1. pielikumā).

Turpināja mainīties plašās naudas struktūra: no 15.0% 1993. gada beigās līdz 31.5% 1994. gada beigās palielinājās ilgtermiņa depozītu īpatsvars, tiem pieaugot vairāk nekā par 100 milj. latu (sk. 4. att.). Privātpersonu depozīti (69.3% no tiem noguldīti latos) veidoja 58.3% no visiem depozītiem.

Pieprasījuma depozīti gada beigās veidoja apmēram pusi no visa nebanku sektora depozītu kopapjoma, un tajos dominēja privāto uzņēmumu depozīti.

3. attēls

### M2X



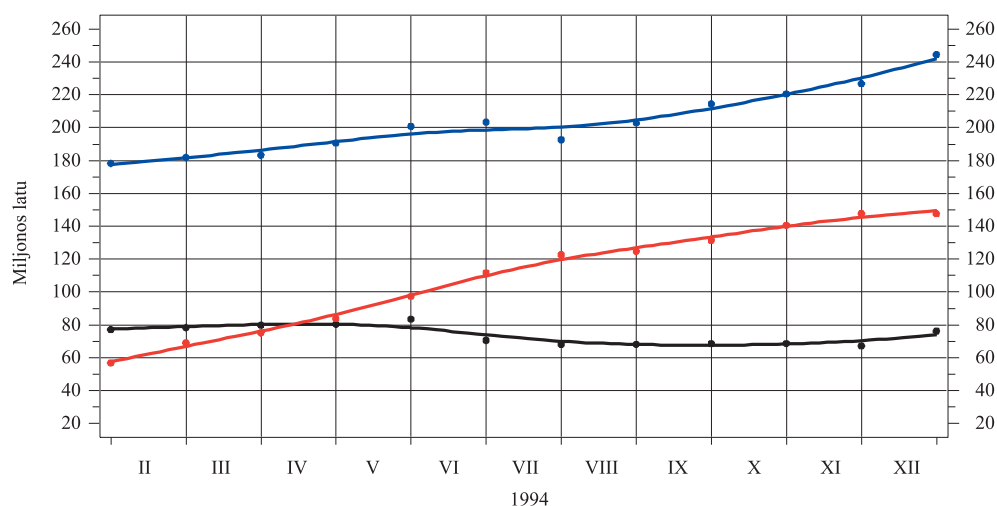
M2X (plašā nauda)

Iekšzemes uzņēmumu un privātpersonu depozīti

Skaidrā nauda apgrozībā bez atlikumiem banku kasēs

<sup>1</sup> Skaidrā nauda apgrozībā – atlikumi banku kasēs + iekšzemes uzņēmumu un privātpersonu depozīti nacionālajā un ārzemju valūtā.

**IEKŠZEMES UZŅĒMUMU UN PRIVĀTPERSONU DEPOZĪTI KOMERCBANKĀS  
NACIONĀLAJĀ UN ĀRZEMJU VALŪTĀ (ATLIKUMI PERIODA BEIGĀS)**



Uz pieprasījumu  
Īstermiņa  
Ilgttermiņa

Depozītu struktūra valūtu griezumā pārskata periodā praktiski nemainījās: ap 60% depozītu kopapjoma veidoja noguldījumi latos, bet ap 40% – ārzemju valūtā.

Salīdzinot ar 1993. gadu, pārskata gadā 1.4 reizes samazinājās skaidrās naudas atlikumi banku kasēs nacionālajā valūtā, un to īpatsvars skaidrajā naudā samazinājās no 18.2% līdz 8.2%. To izraisīja Latvijas Bankas noteiktie obligāto rezervju skaidrās naudas komponenta ierobežojumi. Pazeminot virsrezervju līmeni, komercbankas steidzās atbrīvoties no "liekās" skaidrās naudas, tādējādi mainot rezervju struktūru. Kases atlikumu īpatsvars kopējā rezervju struktūrā 1994. gada laikā samazinājās no 43.0% līdz 33.5%.

Saglabājoties naudas sistēmas stabilitātei, liberālai valūtas politikai un pozitīvām reālajām procentu likmēm, turpinājās ārzemju valūtas ieplūde Latvijā – banku sistēmas tīrie ārējie aktīvi gada laikā palielinājās par 58.1 milj. latu (par 18.6%). Turpinoties ārzemju valūtas iepirkumam, par 19.1 milj. latu jeb 8.2% – tomēr lēnāk nekā 1993. gadā – pieauga Latvijas Bankas tīrie ārējie aktīvi.

Iekšzemes uzņēmumiem un privātpersonām izsniegto kredītu atlikumi 1994. gadā pieauga par 96.3 milj. latu jeb 1.4 reizes (sk. 5. att.).

Lielākā daļa izsniegto kredītu joprojām bija īstermiņa, tomēr visstraujāk augs kredīti ar termiņu no 1 līdz 5 gadiem. Gada beigās ilgtermiņa kredīti veidoja 26.6% no visiem kredītiem. Pārskata periodā

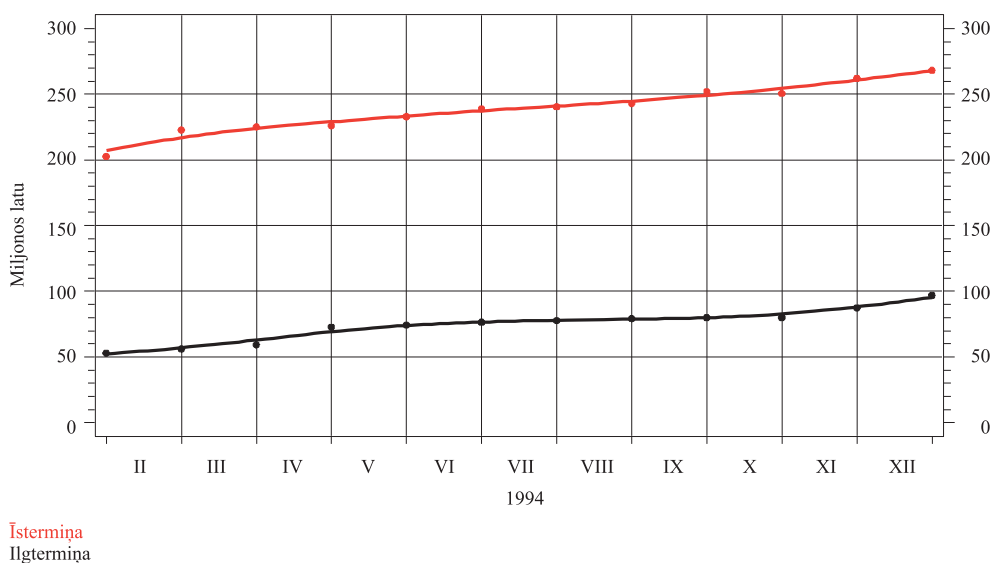
latu kredītu īpatsvars samazinājās no 45.8% līdz 39.9%, jo nozarē, kurā kredītus izmantoja visvairāk – tirdzniecībā – darījumus veica pārsvarā ārzemju valūtā. Komercbankas arvien vairāk pievērsās privātā sektora kreditēšanai. Privātpersonām izsniegto kredītu apjoms pieauga 1.8 reizes, privātu uzņēmumiem – 1.6 reizes, savukārt valsts uzņēmumiem – samazinājās 1.4 reizes.

Pārskata gadā Latvijas Republikas Finanšu ministrija izmantoja iespēju saņemt īstermiņa kredītu Latvijas Bankā. Latvijas Banka vienojās ar Finanšu ministriju par kredītlīnijas robežu mēneša beigās, maksimāli pieļaujamo kredītu dienā un mēneša vidējo kredīta vērtību. Visaktīvāk kredītlīnija tika izmantota 3. ceturksnī (septembra beigās – 10.0 milj. latu), vismazāk – gada pēdējos mēnešos, kad palielinājās budžeta ieņēmumi, kā arī iespēja segt budžeta deficītu ar valsts iekšējā aizņēmuma parādzīmju emisiju. Ikdienas rādītāji parasti bija ievērojami zemāki par vienošanās ietvaros paredzēto mēneša vidējo kredīta vērtību.

Banku sistēmas aizdevums valdībai 1994. gadā pieauga par 79.8 milj. latu, bet Latvijas Bankas aizdevums – tikai par 5.3 milj. latu.

5. attēls

**KOMERCBANKU KREDĪTI IEKŠZEMES UZŅĒMUMIEM UN PRIVĀTPERSONĀM  
NACIONĀLAJĀ UN ĀRZEMJU VALŪTĀ (ATLIKUMI PERIODA BEIGĀS)**



## KREDĪTU UN DEPOZĪTU PROCENTU LIKMES

Pārskata gadā bija vērojama izteikta komercbanku izsniegto kredītu un piesaistīto depozītu procentu likmju samazināšanās tendence.

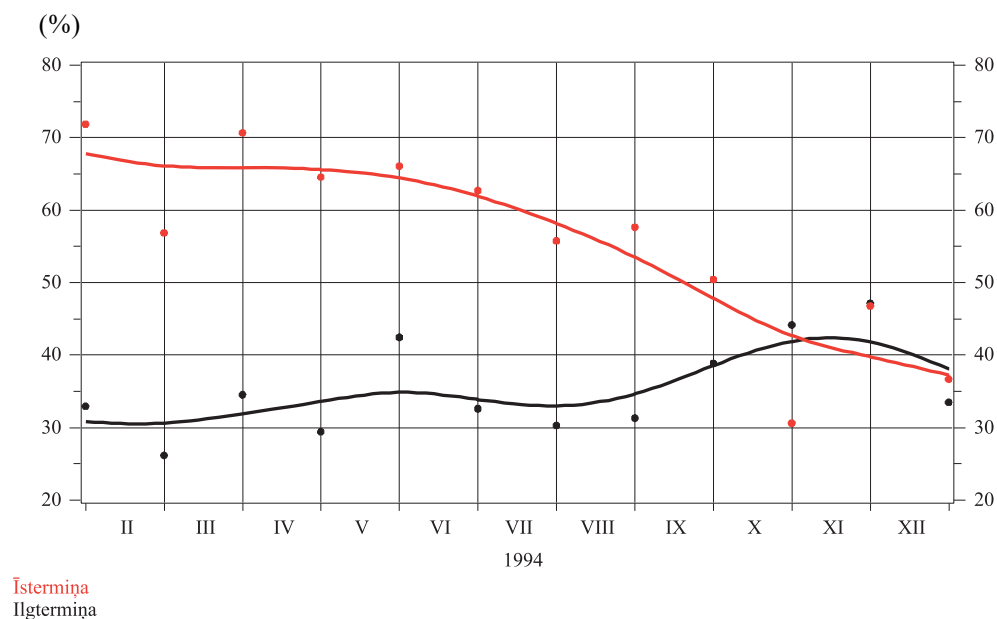
Īstermiņa kredītu procentu likmes būtiski – tiesa, nevienmērīgi – samazinājās gan latos, gan ārzemju valūtā izsniegtajiem kredītiem. Gada laikā vidējās svērtās procentu likmes samazinājās no 71.9% kredītiem latos un 75.3% kredītiem ārzemju valūtā janvārī līdz attiecīgi 36.7% un 29.5% decembrī, kredītu tirgū joprojām saglabājoties plašām procentu likmju svārstībām (sk. 6. att.).

Ilgtermiņa kredītu vidējās svērtās procentu likmes gada laikā svārstījās bez krasi izteiktas augšanas vai samazināšanās tendences: starp 26.2% un 47.0% latos izsniegtajiem kredītiem un starp 14.2% un 54.7% – ārzemju valūtā izsniegtajiem kredītiem.

Viens no faktoriem, kas veicināja īstermiņa kredītu procentu likmju samazināšanos, bija 1994. gadā vērojamā straujā latos piesaistīto depozītu procentu likmju krišanās, gada nogalē tām kļūstot pat zemākām par inflācijas līmeni. Janvārī un februārī vidējā svērtā ilgtermiņa (ar atmaksas termiņu ilgāku par 1 gadu) depozītu procentu likme vēl bija ap

6. attēls

### KOMERCBANKU IEKŠZEMES UZŅĒMUMIEM UN PRIVĀTPERSONĀM NACIONĀLAJĀ VALŪTĀ IZSNIEGTO KREDĪTU VIDĒJĀS SVĒRTĀS PROCENTU LIKMES



79% (atsevišķas bankas piedāvāja noguldītājiem pat līdz 100% augļu), turpmāk pakāpeniski samazinoties līdz 20.0% decembrī. Samazinājās arī īstermiņa latos noguldīto depozītu procentu likmes – no 33.3% janvārī līdz 18.8% decembrī (sk. 7. att.).

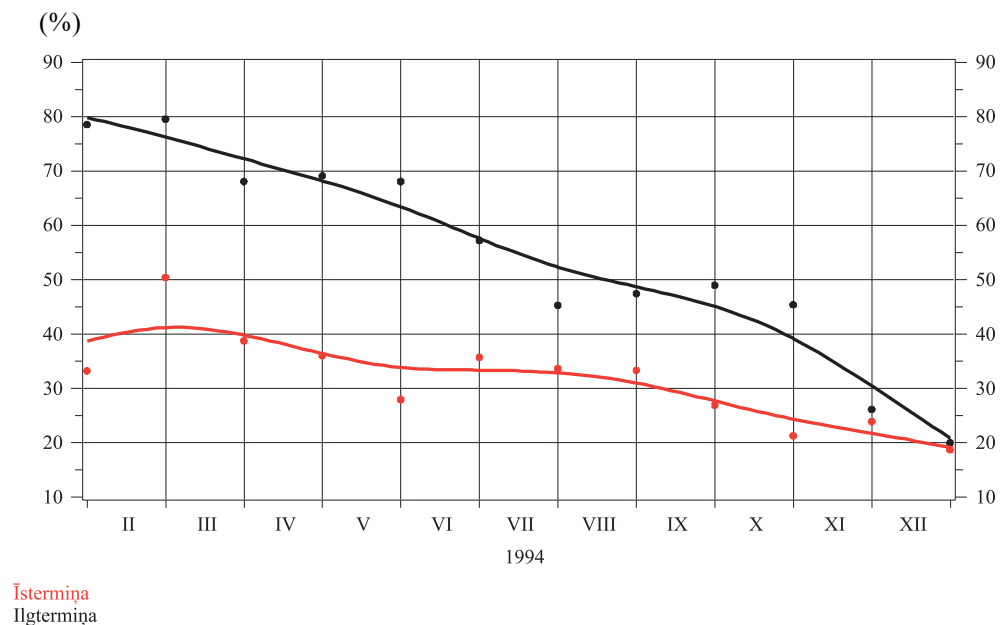
Ārzemju valūtā piesaistītajiem depozītiem visu gadu saglabājās zemākas procentu likmes nekā depozītiem latos, tomēr šī starpība gada nogalē būtiski saruka (ārzemju valūtā piesaistīto ilgtermiņa depozītu procentu likme pazeminājās no 18.7% gada sākumā līdz 17.9% gada beigās, bet īstermiņa – attiecīgi no 27.0% līdz 16.5%).

## STARPBANKU TIRGUS

Komercbanku aktivitāte iekšzemes starpbanku tirgū pārskata gadā bija mazāka nekā darījumos ar ārzemju bankām. Iekšzemes komercbankām izsniegto kredītu apjoms vidēji mēnesī bija 10–15 milj. latu – tikai ap 10% no analogiska līdzekļu ieguldījuma ārzemju bankās, un to veidoja galvenokārt kredīti ar termiņu līdz 3 mēnešiem (līdzīgos apjomos gan latos, gan ārzemju valūtā). Šo kredītu likmes gada laikā

7. attēls

### IEKŠZEMES UZŅĒMUMU UN PRIVĀTPERSONU KOMERCBANKĀS NACIONĀLAJĀ VALŪTĀ NOGULDĪTO DEPOZĪTU VIDĒJĀS SVĒRTĀS PROCENTU LIKMES



svārstījās starp 28% un 43% ar nelielu likmju samazinājuma tendenci 2. pusgadā. Līdz ar to gada beigās tās bija tikai nedaudz zemākas par kredītu likmēm nebanku sektorā.

Komercbankas līdzekļus ārvalstu bankām visbiežāk aizdeva uz dienu, procentu likmēm gada laikā pieaugot no 3.6% līdz 5.5%. Komercbankas šīs operācijas visaktīvāk veica pārskata gada 1. un 4. ceturksnī.

## **OBLIGĀTĀS REZERVES**

Visu 1994. gadu Latvijas Banka saglabāja noteikto obligāto rezervju normu (8% no piesaistīto depozītu vidējiem atlikumiem neatkarīgi no valūtas veida un noguldījuma termiņa). Augot komercbanku piesaistītajiem līdzekļiem, aprēķināto obligāto rezervju norma pārskata gadā pieauga no 29.5 milj. latu janvārī līdz 48.3 milj. latu decembrī.

Sākot ar septembri, līdz 50% tika ierobežots obligāto rezervju skaidrās naudas komponents. Ja līdz augustam skaidrās naudas īpatsvars obligāto rezervju izpildē pārsniedza 50%, tad līdz gada beigām tas samazinājās un decembrī bija tikai 32%.

Komercbanku virsrezerves Latvijas Bankā 1994. gadā samazinājās vairāk nekā septiņas reizes – no 40.1 milj. latu līdz 5.6 milj. latu. Paplašinoties drošu (valdības), pietiekami likvīdu un ienesīgu vērtspapīru tirgum, samazinājās komercbanku depozīti centrālajā bankā. Virsrezervju kustības dinamika liecina par banku tendenci samazināt aktīvu daļu, kas nenes ienākumus.

## **NAUDAS BĀZE**

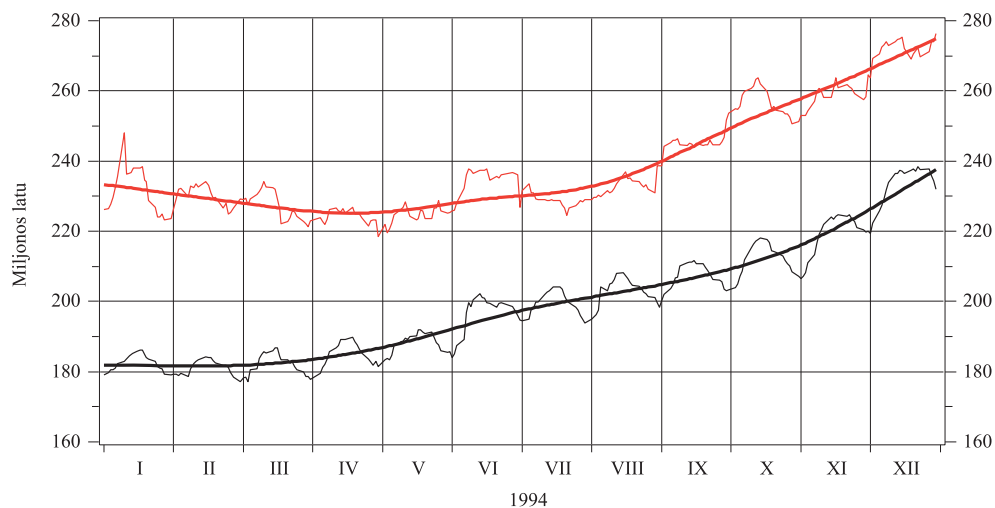
Naudas bāze  $M0^1$  1994. gadā pieauga par 19.8% un gada beigās sasniedza 269.4 milj. latu (sk. 8. att.). Tā auga vidēji par 1.6% mēnesī, t.i., apmēram piecas reizes lēnāk nekā iepriekšējā gadā. Samazinoties gan skaidrās naudas emisijas pieauguma tempam, gan arī komercbanku depozītu Latvijas Bankā gada vidējam līmenim, skaidrās naudas īpatsvars naudas bāzē pieauga līdz 86.2% 1994. gada beigās.

Pārskata gadā Latvijas Bankas tīrie ārējie aktīvi pieauga par 8.2% un gada beigās veidoja 4.4 mēnešu importa apjomu. 1. pusgadā ārzemju valūta pārsvarā tika pārdota, un tīrie ārējie aktīvi samazinājās līdz 201.2 milj. latu jūnija beigās. Savukārt 2. pusgadā tīrās ārējās rezerves pieauga par 51.5 milj. latu (sk. 9. att.).

<sup>1</sup> Skaidrā nauda apgrozībā + banku depozīti Latvijas Bankā.

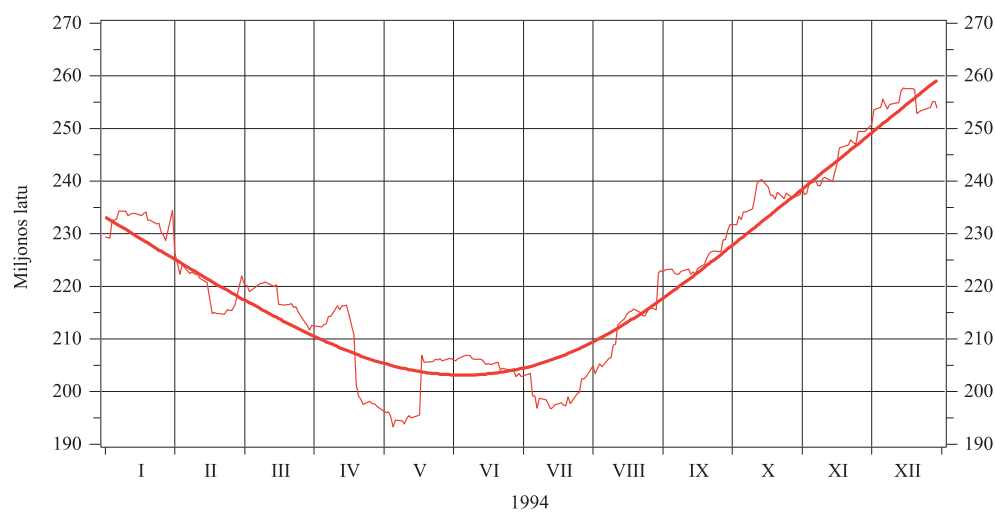


## NAUDAS BĀZE



Naudas bāze  
Skaidrā nauda apgrozībā

## LATVIJAS BANKAS TĪRIE ĀRĒJIE AKTĪVI



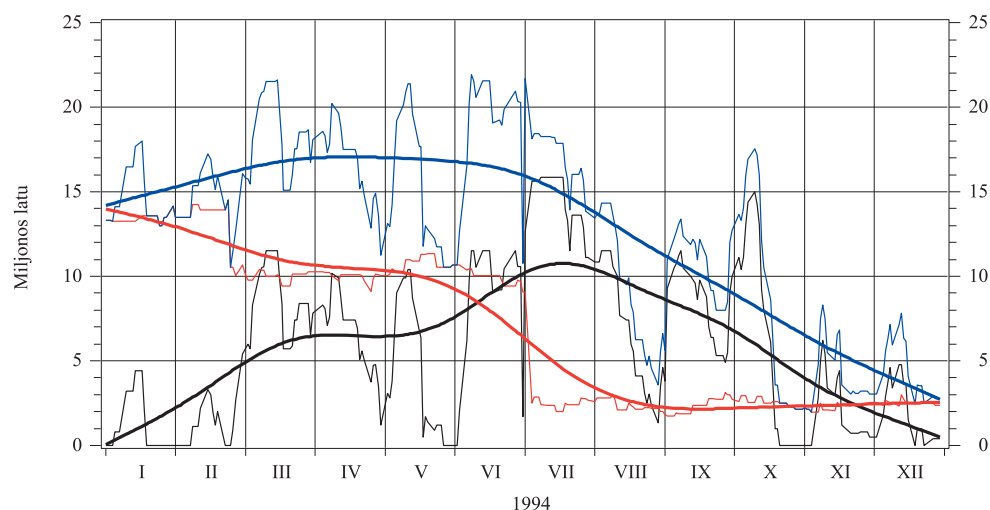
Turpinoties Latvijas Bankas ārējo aktīvu pieaugumam, attiecīgi samazinājās centrālās bankas kredīti Latvijas banku sistēmai (sk. 10. att.). Par galveno refinansēšanas veidu kļuva iknedēļas īstermiņa kredītu izsoles, kurās gada laikā tika izsniegti 88.6% no kopējā refinansēšanas kredītu apjoma. Latvijas Banka gada pirmajos deviņos mēnešos izsolēs piedāvāja kredītus ar 60 dienu dzēšanas termiņu, bet kopš oktobra kredītu termiņš tika samazināts līdz 30 dienām.

Latvijas Bankas noteiktā refinansēšanas likme (27%) lielāko gada daļu nemainījās, tikai no 31. oktobra to pazemināja uz 26% un no 23. decembra – uz 25%, kas liecina par valsts makroekonomiskā stāvokļa stabilizēšanos. Refinansēšanas likmes izmaiņas sekmēja izsolīto kredītu vidējās svērtās procentu likmes straujāku samazināšanos 4. ceturksnī, kaut arī samazinājuma tendence bija vērojama visu gadu, likmei mainoties no 35.8% 1. ceturksnī līdz 29.2% 4. ceturksnī.

Pavisam 1994. gadā kredītresursu izsolēs piedalījās 28 bankas. Latvijas Bankas kopējais piedāvātais apjoms bija 25.8 milj. latu, bet komercbanku pieprasītā summa – 27.9 milj. latu. Kredītresursu piedāvājuma un pieprasījuma attiecība kredītizsolēs gada pēdējā ceturksnī izmainījās, t.i., piedāvājums pārsniedza pieprasījumu.

10. attēls

#### LATVIJAS BANKAS KREDĪTI KOMERCBANKĀM UN VALDĪBAI



Kopā  
Kredīti komercbankām  
Kredīti valdībai

## ĀRZEMJU VALŪTU TIRGUS

Latvijas Banka 1994. gadā turpināja konvertējamo valūtu (ASV dolāra, Vācijas markas, Lielbritānijas sterliņu mārciņas, Francijas franka, Japānas jenas) pirkšanu un pārdošanu komercbankām un valdībai. Pērkot un pārdodot minētās valūtas neierobežotos daudzumos, Latvijas Banka valstī nodrošināja stabilu un likvīdu valūtas tirgu. Ārzemju valūtu tirgū joprojām dominēja ASV dolārs.

Konvertējamo valūtu kursus 21 valūtai Latvijas Banka noteica katru dienu, bet nekonvertējamo valūtu kursus – reizi nedēļā. Notiekot lielākām valūtu kursu svārstībām, konvertējamo ārzemju valūtu pirkšanas un pārdošanas kursi tika noteikti vairākas reizes dienā. Latvijas Banka no komercbankām un valdības 1994. gadā iepirka ārzemju valūtas 42.0 milj. latu vērtībā. Latvijas Bankas konvertējamo

3. tabula

### LATVIJAS BANKAS NOTEIKTIE ASV DOLĀRA, VĀCIJAS MARKAS, LIELBRITĀNIJAS STERLIŅU MĀRCIŅAS, FRANCIJAS FRANKA UN JAPĀNAS JENAS KURSI

(perioda beigās; latos)

	ASV dolārs (USD)	Vācijas marka (DEM)	Lielbritānijas sterliņu mārciņa (GBP)	Francijas franks (FRF)	100 Japānas jenu (JPY)
1994					
I	0.5820	0.3360	0.8730	0.0988	0.5340
II	0.5730	0.3330	0.8490	0.0981	0.5460
III	0.5670	0.3380	0.8390	0.0989	0.5500
IV	0.5630	0.3380	0.8490	0.0987	0.5560
V	0.5650	0.3430	0.8520	0.1004	0.5400
VI	0.5510	0.3480	0.8540	0.1015	0.5540
VII	0.5540	0.3470	0.8460	0.1017	0.5520
VIII	0.5520	0.3490	0.8460	0.1019	0.5530
IX	0.5450	0.3520	0.8590	0.1032	0.5540
X	0.5370	0.3580	0.8770	0.1046	0.5530
XI	0.5480	0.3500	0.8570	0.1021	0.5550
XII	0.5480	0.3530	0.8560	0.1023	0.5490

ārzemju valūtu rezerves 1994. gada laikā pieauga par 97.4 milj. latu (gada beigās – 298.9 milj. latu). Šīs rezerves tika ieguldītas drošos, likvīdos instrumentos, ievērojot Latvijas Bankas padomes apstiprinātos galvenos ieguldījumu principus: rezervju vērtības saglabāšana, likviditāte un tikai pēc tam – peļņas gūšana.

Gada sākumā lata vērtība vēl turpināja palielināties, bet, sākot ar 1994. gada 12. februāri, lata kurss attiecībā pret SDR bija nemainīgs (1 SDR = 0.7997 LVL), un lats attiecībā pret dažādām valūtām svārstījās tikai tik daudz, cik tās svārstījās viena attiecībā pret otru. 1994. gada 1. janvārī 1 USD = 0.595 LVL, bet 1994. gada 31. decembrī 1 USD = 0.548 LVL (sk. 3. tabulu). Lata vērtība ievērojami pieauga attiecībā pret Krievijas rubli: 1994. gada 1. janvārī 1 000 RUR = 0.478 LVL, bet 1994. gada 31. decembrī – 1 000 RUR = 0.161 LVL.

## **VALSTS ĀRĒJAIS PARĀDS**

Latvijas ārējo parādu pārziņa Latvijas Republikas Finanšu ministrija. Saskaņā ar Finanšu ministrijas sniegtajiem datiem 1994. gadā valsts ārējais parāds palielinājās par 64.2 milj. latu un 1994. gada beigās sasniedza 197.9 milj. latu (361.1 milj. ASV dolāru), t.sk. ārvalstu aizņēmumi – 189.0 milj. latu un valsts garantētie uzņēmumu saņemtie tiešie ārvalstu aizņēmumi – 8.9 milj. latu.

Latvijas Banka bija valdības finanšu aģents ārvalstu aizdevumu saņemšanas un izvietošanas procesā (kopsumma pārskata gada beigās – 128.4 milj. latu, t.sk. 1994. gadā no Sistēmiskās pārveides fonda saņemtie 18.3 milj. latu). Latvijas Banka pārvaldīja Starptautiskā valūtas fonda (SVF) rezerves lietošanas vienošanās ietvaros iedalītos 51.2 milj. latu (t.sk. pārskata periodā saņemti 7.3 milj. latu). Ar Latvijas Bankas starpniecību komercbankām izsniegto ārvalstu kredītu apjoms 1994. gada beigās bija 53.0 milj. latu, bet valdībai – 13.1 milj. latu.

Lai mērķtiecīgāk un efektīvāk sekotu ārvalstu kredītu izmantošanai, Latvijas Banka pārskata gadā uzsāka valsts ārējā parāda makroekonomisko analīzi. Šīs analīzes dati liecina, ka valsts garantētais ārējais parāds 1994. gada beigās sasniedza 11.6% no iekšzemes kopprodukta (1993. gada beigās – 9.1%), bet valsts ārējā parāda apkalpošanai nepieciešamā summa – 3.0% no eksporta apjoma.

## **VĒRTSPAPĪRU TIRGUS**

Pārskata gadā būtiski aktivizējās Latvijas Republikas vērtspapīru – valsts iekšējā aizņēmuma parādzīmju – tirgus, kurā Latvijas Banka bija valdības pilnvarotais aģents valsts iekšējā aizņēmuma parādzīmju izsoļu veikšanā un uzskaitē. Visu gadu valdība emitēja 28 dienu parādzīmes,

bet kopš 2. ceturkšņa – arī 91 dienas parādzīmes. Janvārī–jūlijā vērtspapīru izsoles notika reizi divās nedēļās, bet kopš augusta – reizi nedēļā.

Pārskata gadā notika 39 valsts īstermiņa iekšējā aizņēmuma parādzīmju izsoles. Tajās tika piedāvāti trīsdesmit septiņi 28 dienu parādzīmju laidieni un piecpadsmit 91 dienas parādzīmju laidieni. Kopējais valsts parādzīmju emisijas apjoms bija 259.0 milj. latu, t.sk. 28 dienu parādzīmes – 213.8 milj. latu un 91 dienas parādzīmes – 45.2 milj. latu. Kopējais banku pieprasījums bija nedaudz zemāks – 94.1% no piedāvājuma, tomēr apmēram pusē izsoļu komercbanku pieprasījums bija augstāks nekā valsts piedāvājums. Gada laikā tika pārdotas valsts parādzīmes par 203.2 milj. latu, t.sk. 28 dienu parādzīmes – par 169.5 milj. latu un 91 dienas parādzīmes – par 33.7 milj. latu.

Finansu ministrijas piedāvājuma apjoms atsevišķās izsolēs svārstījās no 2 līdz 10 milj. latu. Katrā izsolē piedalījās vidēji 3–6 bankas.

Vidējā svērtā diskonta likme gada laikā samazinājās: 28 dienu parādzīmēm no 24.2% 1. ceturksnī līdz 21.6% 4. ceturksnī, atsevišķās izsolēs svārstoties starp 17.7% un 26.0%; 91 dienas parādzīmēm – no 24.5% 2. ceturksnī līdz 22.9% 4. ceturksnī, svārstoties starp 20.8% un 25.0%.

Bez tam, lai palielinātu valsts vērtspapīru likviditāti, kopš aprīļa Latvijas Banka sāka noteikt valsts iekšējā aizņēmuma parādzīmju diskonta likmes un darboties to sekundārajā tirgū, veicot darījumus par 20.5 milj. latu.

## **SKAIDRAS NAUDAS APGROZĪBA**

Skaidrā nauda apgrozībā 1994. gadā pieauga no 179.1 milj. latu līdz 232.1 milj. latu. Latvijas rubļus pilnībā no apgrozības izņēma 1994. gada 30. jūnijā, un vienīgā nacionālā nauda apgrozībā ir Latvijas lati – piecu, desmit, divdesmit, piecdesmit un simt latu banknotes, latu un santīmu monētas.

Skaidro naudu kredītiestādes saņēma un nodeva Latvijas Bankas Rīgas filiālē un reģionālajās filiālēs Jelgavā, Liepājā, Valmierā, Rēzeknē un Daugavpilī.

Lai nodrošinātu kvalitatīvas un bezviltojumu naudas apgrozību, Latvijas Banka ieviesa modernu naudas apstrādes tehniku un pārbaudes sistēmu. Visa nauda, kas no kredītiestādēm nonāca atpakaļ Latvijas Bankā, apgrozībā atgriezās tikai pēc apstrādes šajā sistēmā. Naudas apstrādes sistēmas izveidē ievērojamu palīdzību sniedza Vācijas centrālā

banka. Viltoto banknošu skaits bija nenozīmīgs, jo naudas zīmēs iestrādāti droši aizsardzības līdzekļi.

Sakarā ar nepieciešamību veikt plašus Latvijas Bankas ēku pārbūves un celtniecības darbus 1994. gadā izveidota Ēku komiteja un tās birojs. Veikta filiāļu pārbūves projektu sagatavošana nolūkā nodrošināt klientu ātru, ērtu un drošu apkalpošanu. Pārskata gadā pārbūves darbu apjoma lielākā daļa paveikta Rēzeknes filiālē, darbi uzsākti Valmieras filiālē.

## **KREDĪTIESTĀŽU UZRAUDZĪBA**

### **KREDĪTIESTĀŽU SISTĒMA**

Pārskata gada beigās Latvijas Republikā darbojās 73 licencētas kredītiestādes, t.sk. 55 komercbankas, 16 lombardi un 2 krājaizdevu sabiedrības. To uzraudzību veica Latvijas Banka.

Latvijas Banka izsniedza licences 2 krājaizdevu sabiedrībām, 6 lombardiem un 1 komercbankai (Multibanka), kura izveidojās Latvijas Bankas Ārzemju operāciju nodaļas privatizācijas rezultātā. Latvijas Banka izsniedza atļauju ārzemju bankai *Société Générale* atvērt filiāli un *Dresdner Bank* – pārstāvniecību Latvijā.

Latvijas Banka atsauca licences banku operāciju veikšanai 8 komercbankām; Latvijas Saimnieciskā tiesa 5 no tām atzina par maksātnespējīgām. Licences tika atsauktas arī 1 krājaizdevu sabiedrībai un 1 lombardam. Latvijas Tautas bankas licences darbība tika apturēta.<sup>1</sup>

Agrāk valstij piederošo banku – Latvijas Investīciju banku – 1994. gadā pārveidoja jaukta īpašuma akciju sabiedrībā. Par tās akcionāriem kļuva arī Eiropas Rekonstrukcijas un attīstības banka, Zviedrijas Starptautiskais fonds (*Swedfund International AB*) un Somijas Industriālās kooperācijas fonds (*Finnish Fund for Industrial Cooperation Ltd.*).

Latvijas valsts ir vienīgā īpašniece 3 komercbankām (ar kopējo apmaksāto akciju kapitālu 9.5 milj. latu un aktīvu kopsummu 146.9 milj. latu): Latvijas Hipotēku un zemes bankai, Latvijas Krājbankai un Latvijas Universālajai bankai.

Latvijas Universālās bankas un Latvijas Krājbankas nedrošie kredīti aizstāti ar valdības ilgtermiņa obligācijām. Saskaņā ar Pasaules Bankas ekspertu ieteikumiem uzsākta Latvijas Universālās bankas privatizācijas koncepcijas izstrāde.

<sup>1</sup> 1995. gada 18. janvārī Latvijas Saimnieciskā tiesa šo banku atzina par maksātnespējīgu; Latvijas Banka tās licenci atsauca 1995. gada 23. janvārī.

Atļauju palielināt akciju kapitālu 1994. gadā saņēma 41 komercbanka. Komercbanku kopējais apmaksātais akciju kapitāls 1994. gada beigās bija 121.1 milj. latu, bet aktīvu kopsumma – 1 033.9 milj. latu – divkārt lielāka nekā 1993. gada beigās. Banku straujo attīstību veicināja liberālais ārzemju valūtu plūsmas režīms, nacionālās valūtas stabilitāte, Latvijas ģeogrāfiskais stāvoklis, kā arī plašās korespondentattiecības ar pasaules bankām.

## **KREDĪTIESTĀŽU DARBĪBAS NOTEIKUMI**

Latvijas Banka pārskata gadā turpināja pilnveidot kredītiestāžu uzraudzību, radot jaunus kredītiestāžu darbības licencēšanas noteikumus, papildinot ekonomiskos normatīvus kredītiestāžu darbības regulēšanai un norādījumus grāmatvedības un statistikas jomā.

Kredītiestāžu licencēšanas nolikuma maiņu noteica nepieciešamība Latvijas Bankai ne tikai kvalitatīvi veikt kredītiestāžu uzraudzību, licences izsniegt, bet arī turpmākajā darba periodā sekot visām aktuālākajām izmaiņām reģistrēto kredītiestāžu darbībā.

Pārskata gadā atbilstoši Eiropas Savienības direktīvām un Bāzeles komitejas regulējošajām prasībām Latvijas Banka pilnveidoja kredītiestāžu darbības ekonomiskos normatīvus un to aprēķināšanas noteikumus. Šie norādījumi stājās spēkā 1994. gada 1. oktobrī.

Uzraudzībai tika pakļauti šādi kredītiestāžu darbības rādītāji:

- minimālais dibināšanas kapitāla lielums;
- kapitāla pietiekamība;
- likviditāte;
- riska darījumu koncentrācija;
- kredītportfeļa kvalitāte;
- speciālo uzkrājumu veidošana;
- ārzemju valūtas atklātās pozīcijas.

Saskaņā ar Latvijas Republikas Ministru kabineta 1994. gada 7. janvārī Satversmes 81. pantā noteiktajā kārtībā izdotajiem grozījumiem un Saeimas 1994. gada 28. jūlijā pieņemtajiem grozījumiem likumā "Par akciju sabiedrībām" minimālais dibināšanas pamatkapitāls banku akciju sabiedrībām tika noteikts 2 milj. latu apjomā agrāko 100 tūkst. latu vietā. Reģistrēto banku minimālajam dibināšanas pamatkapitālam līdz 1995. gada pārskata apstiprināšanai jāsasniedz 1 milj. latu, bet līdz 1997. gada pārskata apstiprināšanai – 2 milj. latu.

Kredītiestāžu pašu kapitāla attiecībai pret atbilstoši riska lielumam svērto aktīvu un ārpusbilances posteņu kopsummu jābūt ne mazākai par 10%, bet pašu kapitāls nedrīkst būt mazāks par likumā noteikto minimālo dibināšanas pamatkapitāla apjomu.

Kredītiestāžu riska darījumu apjoms ar vienu personu vai savstarpēji saistītu personu grupu nedrīkst pārsniegt 50% no kredītiestādes pašu kapitāla, bet ar vienu personu, kas saistīta ar kredītiestādi – 25%. Sākot ar 1994. gada 1. decembri, tika ierobežota arī riska darījumu kopsumma ar personām, kas saistītas ar kredītiestādi – ne vairāk kā 50% no kredītiestādes pašu kapitāla. Visu "lielo" riska darījumu kopsumma nedrīkst pārsniegt kredītiestādes pašu kapitālu vairāk nekā 8 reizes. Latvijas komercbanku nelielie kapitāla resursi pagaidām vēl neļāva ieviest pilnīgi visus Eiropas Savienības direktīvās paredzētos riska darījumu ierobežojumus. 1994. gadā tie vēl saglabāja nedaudz liberālāku raksturu, taču ir paredzēts turpmāk šos ierobežojumus pakāpeniski pielīdzināt Eiropas Savienības direktīvu prasībām.

Kredītiestādes līdzdalība vienas uzņēmēj sabiedrības, kura nav kredītiestāde, pamatkapitālā nedrīkst pārsniegt 15% no kredītiestādes pašu kapitāla, bet šādu līdzdalību kopsumma – 60% no kredītiestādes pašu kapitāla. Kredītiestādes ieguldījumi nekustamajā, kustamajā īpašumā un līdzdalībā uzņēmēj sabiedrību, kuras nav kredītiestādes, pamatkapitālā kopsummā nedrīkst pārsniegt kredītiestādes pašu kapitālu.

Saskaņā ar Latvijas Bankas norādījumiem kredītiestādes 1994. gadā sāka veidot speciālos uzkrājumus nedrošiem parādiem. Visām kredītiestādēm bija jāsniedz pārskati par ārzemju valūtu atklātajām pozīcijām.<sup>1</sup>

## KREDĪTIESTĀŽU DARBĪBAS PĀRBAUDES

Latvijas Banka veica kredītiestāžu uzraudzību, analizējot kredītiestāžu iesniegtos pārskatus un veicot pārbaudes kredītiestādēs.

Latvijas Banka pārbaudīja kredītiestāžu mēneša, ceturkšņa un gada pārskatus, uzmanību pievēršot sniegto ziņu kvalitātei, jo tikai patiesas informācijas analīze rada iespēju savlaicīgi paredzēt problēmas, kuras varētu rasties kredītiestādei. Kvalitatīvu pārskatu savlaicīga sniegšana dod arī iespēju netieši novērtēt kredītiestādes vadības spējas profesionāli organizēt iestādes darbību.

Par Latvijas 21 lielākās komercbankas 1993. gada pārskatiem atsauksmes sniedza starptautiskās auditorfirmas *Arthur Andersen*, *Coopers & Lybrand* un *Price Waterhouse*. Pārējo komercbanku gada pārskatu pārbaudi veica Latvijas zvērinātie revidenti.

<sup>1</sup> Sākot ar 1995. gada 1. janvāri, nevienas atsevišķas ārzemju valūtas atklātā pozīcija nedrīkst pārsniegt 30% no kredītiestādes pašu kapitāla.



Latvijas Bankā radīta finansiālās analīzes datu bāze, paplašinot iespējas analizēt gan katras kredītiestādes, gan visas to sistēmas attīstību.

Latvijas Banka 1994. gadā veica pārbaudes (iepriekš paredzētas, kā arī neplānotas) gandrīz visās kredītiestādēs – 50 komercbankās, 2 krājaizdevu sabiedrībās un 13 lombardos. Pārbažu rezultātā kredītiestādes sāka lietpratīgāk vērtēt aktīvu, it īpaši kredītu, kvalitāti, veidot nepieciešamos speciālos uzkrājumus nedrošiem parādiem.

Pārskata gadā Latvijas Bankā sāka darboties Kredītiestāžu uzraudzības komiteja, sēdēs kopīgi ar uzaicinātajiem banku vadītājiem analizējot viņu līdzšinējo darbību, norādot uz nepilnībām un novērtējot konkrētās bankas attīstības perspektīvas, pārrunājot banku darbības problēmas un banku sistēmas pilnveidošanas iespējas.

### **SADARBĪBA UZRAUDZĪBAS JOMĀ**

Pārskata gadā Latvijas Banka turpināja lietišķu kontaktu veidošanu ar vietējām un citu valstu institūcijām, kas veic kredītiestāžu uzraudzību vai ir saistītas ar to. Apspriežot banku grāmatvedības un nodokļu jautājumus, Latvijas Bankai pārskata gadā izveidojās cieša sadarbība ar Latvijas Republikas Finanšu ministriju. Turpinājās pastāvīga sadarbība ar Latvijas Komercbanku asociāciju, ārvalstu uzraudzības institūcijām, Bāzeles komiteju, Pasaules Banku un SVF. Latvijas Bankas Kredītiestāžu uzraudzības pārvaldes darbinieki piedalījās vairākās reģionālajās konferencēs.

## MONETĀRĀS POLITIKAS 1994. GADA KALENDĀRS

7. aprīlis Latvijas Bankas valde apstiprināja "Latvijas valsts iekšējā aizņēmuma parādzīmju uzskaites un apgrozības pagaidu noteikumus".
8. aprīlis Latvijas Banka izdeva rīkojumu Nr. 17 "Par piecdesmit un simts latu laišanu apgrozībā" (sākot ar 1994. gada 2. maiju).
12. aprīlis Latvijas Bankas valde pieņēma lēmumu "Par kārtību, kādā piemērojami pasākumi pret kredītiestādēm, kuras neievēro Latvijas Republikas likumus, Latvijas Bankas norādījumus un savus statūtus".
5. maijs Latvijas Bankas valde pieņēma lēmumu "Par ārvalstu valūtu skaidrās naudas pirkšanas un pārdošanas noteikumiem".
12. maijs Latvijas Republikas Saeima pieņēma grozījumus likumā "Par bankām".
13. maijs Latvijas Bankas padome pieņēma lēmumu "Par Latvijas rubļu maiņas pārtraukšanu" (sākot ar 1994. gada 1. jūliju).
16. jūnijs Latvijas Bankas valde pieņēma lēmumu "Par izmaiņām obligāto rezervju normas aprēķināšanas kārtībā".
14. jūlijs Latvijas Bankas padome pieņēma lēmumu "Par kredītiestāžu darbības ekonomiskajiem normatīviem".
18. jūlijs Latvijas Bankas valde apstiprināja "Norādījumus par kredītiestāžu darbības ekonomisko normatīvu aprēķināšanu".
21. jūlijs Latvijas Bankas valde pieņēma lēmumu "Par izmaiņām ārvalstu valūtu skaidrās naudas pirkšanas un pārdošanas noteikumos".

25. augusts Latvijas Bankas valde pieņēma lēmumu "Par izmaiņām īstermiņa kredītresursu izsoļu organizēšanas pagaidu noteikumos".
31. oktobris Latvijas Banka pazemināja refinansēšanas procentu likmi no 27% uz 26% gadā.
10. novembris Latvijas Bankas valde pieņēma lēmumu "Par Latvijas Bankas ārkārtas un lombarda kredītu izsniegšanas noteikumiem".
17. novembris Latvijas Bankas padome pieņēma lēmumu par izmaiņām kredītiestāžu darbības ekonomiskajos normatīvos.
- Latvijas Bankas padome pieņēma lēmumu "Par Latvijas Bankas kredītlīnijas valdībai izmantošanu 1995. gadā".
- Latvijas Bankas padome pieņēma lēmumu "Par komercbanku gada pārskatu pārbaudēm".
22. novembris Latvijas Bankas padome pieņēma lēmumu par izmaiņām kredītiestāžu gada pārskatu vispārējos principos.
20. decembris Latvijas Bankas padome apstiprināja "Kredītiestāžu darbības licenču izsniegšanas un atsaukšanas nolikumu".
- Latvijas Bankas padome apstiprināja "Nolikumu par kredītiestāžu statūtu, akcionāru, pamatkapitāla, vadības, galvenā grāmatveža, juridiskās adreses un nosaukuma maiņu".
23. decembris Latvijas Banka pazemināja refinansēšanas procentu likmi no 26% uz 25% gadā.

## **STARPTAUTISKĀ SADARBĪBA**

### **STARPTAUTISKĀS FINANSU ORGANIZĀCIJAS**

Latvija kā dalībvalsts 1994. gadā turpināja darboties SVF, Starptautiskajā rekonstrukcijas un attīstības bankā, Starptautiskajā attīstības asociācijā un Starptautiskajā finanšu korporācijā. Latvijas Banka turpināja līdzdalību Starptautisko norēķinu bankā.

Atbilstoši SVF Statūtiem 1994. gadā notika tā misijas konsultācijas ar Latvijas valdību un Latvijas Banku par šo Statūtu 4. panta izpildi. Saskaņā ar 1993. gada decembrī noslēgto Latvijas un SVF rezerves lietošanas vienošanos (*stand-by arrangement*) kopā ar SVF misiju un Latvijas Republikas valdību 1994. gadā tika sagatavoti divi pārskati par Latvijas valdības ekonomiskās un finanšu programmas izpildi.

### **SADARBĪBA AR ĀRVALSTU CENTRĀLAJĀM BANKĀM**

Pārskata gadā tika turpināta Latvijas Bankas sadarbība, kā arī pieredzes un informācijas apmaiņa ar citu valstu centrālajām bankām.

Latvijas Bankas darbinieki 1994. gadā stažējās vai pieredzes apmaiņas nolūkos ieradās Vācijas, Dānijas, Islandes, Zviedrijas, Igaunijas un Čehijas centrālajās bankās. Latvijas Banku darba vizītē apmeklēja Zviedrijas centrālās bankas prezidents.

Igaunijā 1994. gada jūnijā pirmo reizi tika organizēts pieredzes apmaiņas seminārs Igaunijas, Latvijas un Lietuvas centrālo banku darbiniekiem, kurā tika apspriesti komercbanku uzraudzības un monetārās politikas jautājumi, kā arī centrālo banku darbība informācijas un publikāciju jomā.

### **TEHNISKĀ PALĪDZĪBA**

Latvijas Banka 1994. gadā turpināja saņemt tehnisko palīdzību no starptautiskajām finanšu organizācijām un ārzemju centrālajām bankām.

Latvijas Banku apmeklēja SVF tehniskās palīdzības misija, kuras sastāvā bija Dānijas un Norvēģijas centrālo banku pārstāvji, kā arī SVF darbinieki. SVF misijas ietvaros tika saņemtas konsultācijas monetārās politikas, valūtas operāciju un valūtas rezervju pārvaldīšanas jautājumos.

Latvijas Banka turpināja saņemt regulāru Vācijas centrālās bankas tehnisko palīdzību. Tehniskās palīdzības programmu ietvaros Latvijas Bankas pārstāvji piedalījās vairākos Apvienotā Vīnes institūta apmācībuursos, ko organizēja starptautiskās finanšu institūcijas, kā arī Anglijas, Itālijas, Šveices, Zviedrijas centrālo banku un ASV Federālo rezervju sistēmas rīkotajos mācību semināros.

Latvijas Bankā 1994. gadā turpināja darbu četri pastāvīgie konsultanti, kurus finansēja SVF (konsultants kredītiestāžu uzraudzības jautājumos; līdz 1994. gada septembrim), Eiropas Savienības PHARE programma (konsultants komercbanku grāmatvedības un pārskatu jautājumos), ASV Finanšu ministrija (konsultants vispārējos centrālās bankas darbības jautājumos; līdz 1994. gada maijam) un ASV Starptautiskās attīstības aģentūra (konsultants kredītiestāžu inspekciju un pārbaūžu jomā).

Tehniskās palīdzības koordinēšanā un tās efektivitātes uzlabošanā liela nozīme bija Starptautisko norēķinu bankas rīkotajām koordinatoru sanāksmēm, kurās piedalījās arī Latvijas Bankas pārstāvji.

## LATVIJAS BANKAS STRUKTŪRA UN PERSONĀLA APMĀCĪBA

1994. gada beigās Latvijas Bankā strādāja 501 darbinieks (par 104 vairāk nekā pirms gada). Pārskata gadā tika mainīta pārvalžu strukturālā pakļautība prezidentam, valdes priekšsēdētājam un valdes priekšsēdētāja vietniekam. Savukārt Kases un naudas apgrozības pārvaldes pārraudzībā atradās monētu tirgzinis un Latvijas Bankas filiāles (Daugavpils, Jelgavas<sup>1</sup>, Liepājas, Rēzeknes, Rīgas un Valmieras). Saimniecības pārvalde pārraudzīja atpūtas namu "Pumpuri", bet Personāla pārvalde – Latvijas Banku koledžu.

Pārskata gadā notika strukturālas izmaiņas vairākās Latvijas Bankas pārvaldēs, izveidota Publikāciju nodaļa. Tās galvenais uzdevums ir Latvijas Bankas informatīvā darba veikšana regulāras izdevējdarbības veidā.

Latvijas Bankas padomes sastāvs pārskata gadā nemainījās un 1994. gada beigās bija šāds:

- |  |  |
|--|--|
| – padomes priekšsēdētājs,<br>Latvijas Bankas prezidents          | Einars Repše;  |
| – Latvijas Bankas valdes<br>priekšsēdētājs, prezidenta vietnieks | Ilmārs Rimšēvičs;  |
| – padomes locekļi:   | Harijs Bušs,<br>Valentīna Kolotova,<br>Vita Pilsuma,<br>Bruno Rubess,<br>Varis Zariņš,<br>Valentīna Zeile. |

Pārskata gadā Latvijas Bankas praktisko darbu vadīja Latvijas Bankas valde. 1994. gada 13. maijā Latvijas Bankas padome par Latvijas Bankas valdes priekšsēdētāja vietnieci apstiprināja Māru Raubiško. Latvijas Bankas valdes sastāvs pārskata gadā nemainījās un 1994. gada beigās bija šāds:

- |                                  |  |
|----------------------------------|--|
| – valdes priekšsēdētājs          | Ilmārs Rimšēvičs;  |
| – valdes priekšsēdētāja vietiece | Māra Raubiško;   |
| – valdes locekļi:                | Silvija Lejniece,<br>Laila Rūse,<br>Antonija Sileniece,<br>Guna Varoslavāne. |

1994. gadā organizēta Latvijas Bankas darbinieku profesionālā apmācība kredītiestāžu uzraudzības, norēķinu, statistikas, grāmatvedības

<sup>1</sup> Likvidēta 1995. gada 1. aprīlī.

un monetārās politikas jomā. Šīs apmācības notika SVF, Pasaules Bankas, Austrijas, Šveices, Itālijas, Ungārijas un Vācijas centrālo banku organizētosursos un semināros.

Latvijas Bankas darbinieki papildināja zināšanas Kalifornijas (ASV), Lundas (Zviedrija) universitātēs, kā arī Stokholmas Ekonomikas skolā (Zviedrija) un Londonas Ekonomikas un politisko zinātņu skolā (Lielbritānija), tāpat pēc Ziemeļvalstu Ministru padomes izstrādātā īpašā stipendiju projekta Islandes un Zviedrijas centrālajās bankās.

Septiņi Latvijas Bankas darbinieki piedalījās Stokholmas Ekonomikas skolas un Zviedrijas centrālās bankas kopīgi organizētā divpakāpju programmā Latvijas finansu sektora pārorientēšanai, pārskata gadā Rīgā apgūstot programmas 1. daļu.

Kases un naudas apgrozības pārvaldes darbinieki saņēma regulāru Vācijas centrālās bankas atbalstu, papildinot zināšanas un praktiskās iemaņas, lai padarītu kvalitatīvāku naudas apriti.

**LATVIJAS BANKAS BILANCE 1994. GADA  
31. DECEMBRĪ**

(tūkst. latu)

AKTĪVI	Skaidro- jumi <sup>1</sup>	1994	1993	1992
ĀRZEMJU AKTĪVI		416 177	385 358	108 476
Zelts	1	40 972	43 268	16 902
Speciālās aizņēmuma tiesības (SDR)		174	58 359	22 419
Konvertējamās valūtas	2	298 919	201 543	36 636
SVF	3	72 929	74 853	–
Akcijas	4	959	1 040	1 461
Pārējie ārzemju aktīvi		958	2 053	–
Korespondentkonti		10	467	41
Kredīti NVS valstīm		–	145	8 152
Nekonvertējamās valūtas	5	1 256	3 630	22 865
KASE		–	–	42
VIETĒJIE KREDĪTI		67 979	54 357	62 055
Bankām	6	54 468	51 981	56 055
Valdībai		13 126	2 376	6 000
Valdības vērtspapīri	7	385	–	–
CITI AKTĪVI	8	9 098	4 603	12 615
<b>KOPĀ AKTĪVI</b>		<b>493 254</b>	<b>444 318</b>	<b>183 188</b>

<sup>1</sup> Sk. 37.–41. lpp.



(turpinājums)

(tūkst. latu)

PASĪVI	Skaidro- jumi	1994	1993	1992
ĀRZEMJU PASĪVI		161 913	149 585	36 592
SVF konti	3	161 289	146 042	29 581
Citi ārzemju pasīvi		6	6	–
Ārzemju banku depozīti latos		219	2 421	–
Nekonvertējamās valūtas	5	399	1 116	7 011
LATI APGROZĪBĀ	9	232 100	179 132	77 467
VIETĒJIE DEPOZĪTI		88 706	91 342	39 770
Banku		37 326	46 423	36 582
Valdības		7 986	2 140	480
Valdības riska fonds		932	237	–
Valdības uzkrājumi kredītiem		1 187	–	–
Valdības ārzemju aizņēmumi	10	40 604	41 842	–
Humānās palīdzības konti		671	700	2 708
KAPITĀLS UN REZERVES		8 020	14 702	17 134
Pamatkapitāls	11	2 500	2 500	1 829
Rezerves kapitāls	11	625	625	290
Rīcības kapitāls	11	4 160	–	–
Pārvērtēšanas konts	12	4	10 904	15 015 <sup>1</sup>
Eiropas Savienības dāvinājums	13	731	673	–
CITI PASĪVI		2 515	9 557	12 225
KOPĀ PASĪVI		493 254	444 318	183 188

<sup>1</sup> 1992. gada pārskatā pārvērtēšanas konts parādīts atsevišķi konvertējamām un atsevišķi – nekonvertējamām valūtām.

**LATVIJAS BANKAS 1994. GADA PEĻNAS UN  
ZAUDĒJUMU APRĒĶINS**

(tūkst. latu)

	Skaidro- jumi <sup>1</sup>	1994	1993	1992
<b>PROCENTU IEŅĒMUMI</b>				
Ārzemju operācijas				
Procenti par depozītiem bankās		5 706	3 938	301
Ieņēmumi par vērtspapīriem		4 639	915	54
Pārējie ieņēmumi		1 540	620	47
BIS akciju dividendes		99	105	143
KOPĀ par ārzemju operācijām	1	11 984	5 578	545
Vietējās operācijas				
Procenti par aizdevumiem bankām		1 748	18 876	10 894
Procenti par pārējiem aizdevumiem		1 630	3 596	1 372
Pārējie ieņēmumi		1 168	239	–
Kopā par vietējām operācijām	1	4 546	22 711	12 266
<b>PROCENTU IZDEVUMI</b>				
Ārzemju operācijas				
Procenti par kredītiem		2 909	1 991	–
Pārējie izdevumi		73	54	289
KOPĀ par ārzemju operācijām		2 982	2 045	289
Vietējās operācijas				
Procenti par depozītiem		712	–	–
Pārējie izdevumi		1 043	51	31
KOPĀ par vietējām operācijām		1 755	51	31

<sup>1</sup> Sk. 42. lpp.

(turpinājums)	(tūkst. latu)			
	Skaidro- jumi	1994	1993	1992
<b>TĪRIE PROCENTU IEŅĒMUMI</b>				
		11 793	26 193	12 491
Tīrie zaudējumi/peļņa no ārzemju valūtas maiņas	2	-2 354	-185	-5 261
Tīrie pārvērtēšanas rezultāti		-2 354	-185	-5 261
<b>TĪRIE PROCENTU IEŅĒMUMI UN PĀRVĒRTĒŠANAS REZULTĀTI</b>				
		9 439	26 008	7 230
<b>BANKAS DARBĪBAS IEŅĒMUMI</b>				
Pārējie bankas darbības ieņēmumi		2 379	393	10
KOPĀ bankas darbības ieņēmumi		2 379	393	10
<b>BANKAS DARBĪBAS IZDEVUMI</b>				
Darba algas un pārējie maksājumi personālam		2 429	1 010	89
Maksājumi sociālajai nodrošināšanai		890	373	37
Izdevumi par naudas drukāšanu		599	5 686	4 497
Amortizācija		311	43	10
Pārējie bankas darbības izdevumi		3 429	1 821	171
KOPĀ bankas darbības izdevumi		7 658	8 933	4 804
Tīrie bankas darbības izdevumi		5 279	8 540	4 794
Ārkārtējie izdevumi		-	9 497	-

(turpinājums)		(tūkst. latu)		
	Skaidro- jumi	1994	1993	1992
GADA PEĻŅA PIRMS SADALES		4 160	7 971	2 436
PEĻŅAS SADALE				
Pamatkapitāls		–	–	1 339
Rezerves kapitāls		–	58	244
Rīcības kapitāls	3	4 160	–	–
Maksājumi valsts budžetā un ziedojumi		–	–	853
Valsts ieņēmumos ieskaitāmais peļņas atlikums		–	7 913	–

## LATVIJAS BANKAS 1994. GADA FINANSIĀLĀ PĀRSKATA PASKAIDROJUMI

### PĀRSKATA SAGATAVOŠANAS PRINCIPI

Latvijas Bankas finansiālais pārskats patiesi atspoguļo bankas finansiālo stāvokli un ir sagatavots saskaņā ar Starptautiskajiem grāmatvedības standartiem, kuri attiecas uz centrālajām bankām. Grāmatvedības uzskaites galvenās metodes bija šādas.

### VALSTS KASES ZĪMES UN OBLIGĀCIJAS

Valsts kases zīmes un obligācijas ir novērtētas, to iegādes vērtībai pieskaitot uzkrātos procentus, jo šos vērtspapīrus paredzēts uzglabāt līdz to termiņa beigām.

### ĀRZEMJU VALŪTU NOVĒRTĒJUMS

Bilances aktīvi un pasīvi ārzemju valūtās ir izteikti latos pēc Latvijas Bankas 1994. gada 31. decembrī noteiktā ārzemju valūtu maiņas kursa.

Ieņēmumi un izdevumi, kas radušies ārzemju valūtu maiņas kursu izmaiņu rezultātā, ir iekļauti pārvērtēšanas kontā.

### PROCENTU IEŅĒMUMI UN IZDEVUMI

Procentu ieņēmumi un izdevumi ir grāmatoti atbilstoši periodam, uz kuru tie attiecināmi. Procentu ieņēmumi aprēķināti arī par sliktajiem kredītiem, vienlaicīgi veidojot uzkrājumus.

### PAMATLĪDZEKĻI

Pamatlīdzekļus uzskaita to iegādes vērtībā, no tās atskaitot uzkrātos amortizācijas izdevumus. Amortizāciju aprēķina pēc vienmērīgi pakāpeniskās norakstīšanas principa, ievērojot pamatlīdzekļu lietošanas ilgumu, atbilstoši šādiem normatīviem:

skaitļošanas tehnikai	–	20%;
biroja iekārtām	–	10%;
transporta līdzekļiem	–	20–33%;
ēkām	–	1–2%;
zemes gabaliem	–	0%.

## ATSEVIŠĶU BILANCES POSTEŅU SKAIDROJUMI

### 1. ZELTS

Tāpat kā iepriekšējos gados, zelta vērtība bija noteikta 300 ASV dolāru par Trojas unci.

Oficiālā fiksētā zelta cena Londonā 1994. gada 30. decembrī bija 383.1 ASV dolārs par Trojas unci. Tādējādi Latvijas Bankas zelta krājumu tirgus vērtība 1994. gada beigās bija 52 322 tūkst. latu.

Latvijas Banka 1994. gada maijā atguva pirms 1940. gada okupācijas Federālo Rezervju bankā noguldīto un bloķēto zeltu. Zelta krājumu izmaiņas 1994. gadā:

	Unces	Tūkst. latu
Zelts 1993. gada beigās	242 803	43 268
Zelts no Federālo Rezervju bankas	6 420	1 144
Valūtas kursu starpība	–	–3 440
Zelts 1994. gada beigās	249 223	40 972

### 2. KONVERTĒJAMĀS ĀRZEMJU VALŪTAS

Ārzemju aktīvu sastāvs konvertējamās valūtās 1994. gada beigās, pārrēķinot latos, bija šāds: ārzemju banku un institūciju kontos – 207 958 tūkst. latu, valsts kases zīmēs un obligācijās – 90 015 tūkst. latu, kasē – 946 tūkst. latu, t.i., kopsummā 298 919 tūkst. latu. Latvijas Bankas ārzemju aktīvi ir ieguldīti ārzemju bankās un citās finansu institūcijās augsti likvīdu valsts kases zīmju un obligāciju veidā.

Konvertējamo valūtu rezervju sadalījums

	(%)	
	1994	1993
ASV dolāri	77	78
Vācijas markas	14	8
Lielbritānijas sterliņu mārciņas	2	1
Japānas jenas	5	–
Francijas franki	2	–
Eiropas valūtas vienības (ECU)	–	13
Kopā	100	100

### 3. STARPTAUTISKĀ VALŪTAS FONDA KONTI

Bilances aktīvā atspoguļota Latvijas kā SVF dalībvalsts finansētā un Latvijas Bankas uzskaitītā prasība pret SVF. Bilances pasīvā atspoguļoti atbilstošie SVF konti un summas, kuras saņemtas saskaņā ar SVF rezerves vienošanos (*stand-by arrangement*) un no Sistēmiskās pārveides fonda. Latvijas Republikai piešķirtā speciālo aizņēmuma tiesību kvota SVF ir 91.5 milj. SDR. Saskaņā ar SVF praksi šī parakstīšanās summa un atbilstošie konti latos ir saistīti ar SDR kursu.

### 4. AKCIJAS

Starptautisko norēķinu bankā (BIS) Latvijas Bankai pieder 1 000 akciju. Akciju samaksātā daļa ir izteikta zelta ekvivalentā, nosakot zelta vērtību 300 ASV dolāru par Trojas unci.

### 5. NEKONVERTĒJAMĀS ĀRZEMJU VALŪTAS

Šajā postenī atspoguļoti to kontu atlikumi, kuri bija atvērti 1991. un 1992. gadā norēķinu veikšanai starp NVS valstīm.

### 6. KREDĪTI BANKĀM

Latvijas Banka bija valdības finansu aģents lielai daļai Latvijas Republikai piešķirto ārvalstu kredītu. Šajā postenī uzrādīti tie ārvalstu kredīti (53.0 milj. latu), kuri izsniegti Latvijas komercbankām tālākai sadalīšanai starp tiešajiem kredītu izmantotājiem.

### 7. VALDĪBAS VĒRTSPAPĪRI

Latvijas Banka ir tirgus veidotāja Finanšu ministrijas emitētajām valsts iekšējā aizņēmuma parādzīmēm. Saskaņā ar vienošanos starp Latvijas Banku un Finanšu ministriju Latvijas Bankai noteiktais valsts iekšējā aizņēmuma parādzīmju iepirkšanas limits 1994. gada beigās bija 2.0 milj. latu, no tiem Latvijas Bankai piederēja parādzīmes 385 tūkst. latu vērtībā.

### 8. CITI AKTĪVI

Šajā bilances postenī ir iekļauti Latvijas Bankas pamatlīdzekļi, avansa maksājumi iekārtu piegādātājiem, inventārs un uzkrātie procenti, kopsummā 9 098 tūkst. latu, t.sk.:

mašīnas un iekārtas	– 1 451 tūkst. latu,
nekustamais īpašums	– 855 tūkst. latu,
avansa maksājumi iekārtu piegādātājiem	– 1 169 tūkst. latu,
biroja iekārtas	– 867 tūkst. latu,
aprēķinātie procenti	– 3 839 tūkst. latu,
citi aktīvi	– 917 tūkst. latu.

## 9. LATI APGROZĪBĀ

1994. gada beigās apgrozībā bija šādas latu (Ls) banknotes un monētas un santīmu (s) monētas:

Nomināl- vērtība	Summa (tūkst. latu)		Skaitis (tūkst.)		Īpatsvars (%)	
	1994	1993	1994	1993	1994	1993
Banknotes						
Ls 100	9 093	–	91	–	3.9	–
Ls 50	11 122	–	222	–	4.8	–
Ls 20	58 432	32 234	2 922	1 612	25.2	18.0
Ls 10	63 448	23 028	6 345	2 303	27.4	12.9
Ls 5	73 625	104 000	14 725	20 800	31.8	58.2
Monētas						
Ls 2	5 220	7 235	2 610	3 617	2.3	4.0
Ls 1	4 764	5 693	4 764	5 693	2.1	3.2
50 s	2 941	3 620	5 882	7 240	1.3	2.0
20 s	1 110	1 072	5 548	5 360	0.5	0.6
10 s	757	865	7 568	8 640	0.3	0.5
5 s	508	538	10 162	10 760	0.2	0.3
2 s	296	279	14 784	13 950	0.1	0.2
1 s	232	158	23 157	15 800	0.1	0.1
Kopā	231 548	178 722	–	–	100.0	100.0

1994. gada beigās apgrozībā bija arī 10 latu sudraba un 100 latu zelta jubilejas monētas, kā arī apgrozības monētu suvenīrkomplekti kopsummā par 552 tūkst. latu.

1993. gada beigās apgrozībā vēl bija Latvijas rubļi 410 tūkst. latu vērtībā. Latvijas rubļi kopš 1993. gada 18. oktobra nebija maksāšanas līdzeklis, bet Latvijas Banka mainīja tos pret latiem līdz 1994. gada 1. jūlijam. Tie Latvijas rubļi, kuri bija emitēti, bet netika iesniegti apmaiņai, ieskaitīti 1994. gada ārkārtas ieņēmumos.



## 10. VALDĪBAS ĀRZEMJU AIZŅĒMUMI

Šajā postenī atspoguļoti Latvijas Republikas valdības saņemtie G-24 kredīti, kurus Latvijas Banka tālāk ir izsniegusi kā kredītus komercbankām. Šīs komercbankas tos savukārt sadalīja tiešajiem kredītu izmantotājiem. Kredītus ir garantējusi Latvijas valdība.

## 11. PAMATKAPITĀLS, REZERVES UN RĪCĪBAS KAPITĀLS

Likums "Par Latvijas Banku" nosaka pamatkapitāla un rezerves kapitāla maksimālo līmeni. Latvijas Banka šo likumā noteikto maksimumu sasniedza 1993. gadā, un 1994. gadā pamatkapitāla un rezerves kapitāla apjoms palika nemainīgs. Saskaņā ar Latvijas Republikas likuma "Par Latvijas Banku" 20. pantu 1994. gadā izveidots rīcības kapitāls.

## 12. PĀRVĒRTĒŠANAS KONTS

Pārvērtēšanas konta izmaiņas 1994. gadā

(tūkst. latu)

	Zelts	Ārzemju valūtas		Kopā
		konver- tējamās	nekonver- tējamās	
Pārvērtēšanas konts				
1993. gada 31. decembrī	49 575	-8 932	-29 739	10 904
Atgūtais zelts no Federālo Rezervju bankas	1 144	-	-	1 144
Valūtas kursu starpība	-3 440	-	-	-3 440
Pārvērtēšana	-	-7 245 <sup>1</sup>	-1 359 <sup>1</sup>	-8 604
Pārvērtēšanas konts				
1994. gada 31. decembrī	47 279 <sup>2</sup>	-16 177	-31 098	4

## 13. EIROPAS SAVIENĪBAS DĀVINĀJUMS

Šajā postenī uzrādīts Eiropas Savienības dāvinājums Latvijas Bankai, kas paredzēts mazu un vidēju uzņēmējsabiedrību attīstības kreditēšanai. Kredītus sadala trīs Eiropas Savienības izraudzītas Latvijas komercbankas.

<sup>1</sup> Pārvērtēšanas kontā ir atspoguļota realizētā un nerealizētā konvertējamo un nekonvertējamo ārzemju valūtu maiņas peļņa un zaudējumi.

<sup>2</sup> Zelta pārvērtēšanas kontā ir ietverti 6 307 tūkst. latu kā zelta pārdošanas rezultāts 1993. gadā.

## **ATSEVIŠĶU PEĻNAS UN ZAUDĒJUMU APRĒĶINA POSTEŅU SKAIDROJUMI**

### **1. SAŅEMTIE PROCENTI**

Procentu ieņēmumi un izdevumi ir grāmatoti atbilstoši periodam, uz kuru tie attiecināmi. Procentu ieņēmumi aprēķināti arī par sliktajiem kredītiem, vienlaicīgi veidojot uzkrājumus. Komisijas naudu un citus ieņēmumus ieskaita ieņēmumos attiecīgā darījuma veikšanas brīdī.

1994. gadā procentu ieņēmumi no ārzemju darījumiem palielinājās, Latvijas Bankai aktīvāk, apjomīgāk un sekmīgāk ieguldot konvertējamo ārzemju valūtu rezerves ienesīgākos ārvalstu tirgus instrumentos.

### **2. ĀRZEMJU VALŪTU PĀRVĒRTĒŠANAS ZAUDĒJUMI**

Latvijas Banka ārzemju valūtu maiņas kursu starpības iegrāmatoja bilances pārvērtēšanas kontā. Pārvērtēšanas konts arī atspoguļoja zelta daudzuma izmaiņas. Pieaugot lata vērtībai, Latvijas Bankai savu ārējo aktīvu pārvērtēšanas rezultātā radās zaudējumi. Ārzemju valūtu maiņas kursu svārstību radītie zaudējumi, kas pārsniedza pārvērtēšanas konta pozitīvo atlikumu, iekļauti peļņas un zaudējumu aprēķinā.

### **3. RĪCĪBAS KAPITĀLS**

Saskaņā ar Latvijas Republikas likuma "Par Latvijas Banku" 20. pantu peļņas atlikums ieskaitīts rīcības kapitālā.

## **REVĪZIJAS KOMISIJAS ZIŅOJUMS**

Mēs esam veikuši Latvijas Bankas finansu pārskatu uz 1994. gada 31. decembri (uz dienas beigām) kopā ar attiecīgajiem paskaidrojumiem revīziju. Par finansu pārskatiem ir atbildīga bankas vadība. Mēs esam atbildīgi par atzinumu, ko, balstoties uz izdarīto revīziju, izsakām par šiem finansu pārskatiem.

Mēs veicām revīziju saskaņā ar Starptautiskajiem revīzijas standartiem. Šie standarti nosaka, ka mums ir jāplāno un jāveic revīzija tā, lai iegūtu pietiekamu pārliecību par to, ka finansu pārskatos nav būtisku kļūdu. Revīzija ietver summu un citas finansu pārskatos minētās informācijas pamatojuma pārbaudi izvēles veidā. Revīzija arī ietver lietoto grāmatvedības principu un vadības veikto pieņemumu novērtēšanu, kā arī vispārēju finansu pārskatu satura novērtējumu. Mēs esam pārliecināti, ka mūsu veiktais revīzijas darbs ir devis mums pietiekamu pamatojumu atzinuma izteikšanai.

Pēc mūsu domām, finansu pārskati un attiecīgie paskaidrojumi sniedz skaidru priekšstatu par Latvijas Bankas finansiālo stāvokli uz 1994. gada 31. decembri, saskaņā ar grāmatvedību un paskaidrojumiem, kuri ir atbilstoši centrālajai bankai.

ARTHUR ANDERSEN

Latvijas Republikas Valsts kontrole

Rīgā  
1995. gada 30. martā

## 1. PIELIKUMS. MONETĀRIE RĀDĪTĀJI 1994. GADĀ

(mēneša beigās; milj. latu)

	I	II	III	IV	V	VI
<b>Latvijas Banka</b>						
Naudas bāze M0	223.7	229.2	222.9	218.4	225.4	226.9
Skaidrā nauda apgrozībā	179.2	177.3	177.8	181.5	185.8	194.6
Banku depozīti	44.5	51.9	45.1	36.9	39.6	32.3
Skaidrā nauda pret naudas bāzi (%)	80.1	77.4	79.8	83.1	82.4	85.8
Tīrie ārējie aktīvi	232.6	220.3	211.1	204.3	204.4	201.1
Konvertējamās valūtās	234.0	221.7	212.4	205.7	203.5	200.4
Nekontvertējamās valūtās	-1.4	-1.4	-1.3	-1.4	0.9	0.7
Tīrie iekšējie aktīvi	-8.9	8.9	11.8	14.1	21.0	25.8
Kredīti	44.6	57.8	59.6	69.9	68.0	67.7
Bankām	45.1	43.1	42.3	58.9	59.5	57.2
Valdībai (neto)	-7.8	7.5	10.1	3.8	1.3	3.9
Kredītlinija	0	5.4	7.8	1.2	0	1.7
Pārējie aktīvi (neto)	-53.5	-48.9	-47.8	-55.8	-47.0	-41.9
<b>Banku sistēma</b>						
Plašā nauda M2X	459.0	472.9	487.7	513.2	539.5	554.3
Skaidrā nauda apgrozībā <sup>1</sup>	146.5	143.3	150.5	158.1	157.5	168.2
Nebanku <sup>2</sup> depozīti (kopā)	312.4	329.6	337.2	355.1	382.0	386.1
Ārzemju valūtās	128.8	132.4	137.1	146.4	152.9	152.6
Iekšzemes naudas piedāvājums M2D <sup>3</sup>	330.2	340.5	350.6	366.8	386.6	401.7
Tīrie ārējie aktīvi	299.1	299.5	301.1	301.6	295.0	293.8
Tīrie iekšējie aktīvi	159.9	173.4	186.6	211.6	244.5	260.5
Kredīti	255.0	278.5	284.9	299.2	307.9	315.6
Latvijas Bankas refinansēšanas likme (%)	27.0	27.0	27.0	27.0	27.0	27.0
Vidējās procentu likmes (%)						
Starpbanku tirgū	39.9	43.5	39.1	32.9	42.3	43.3
Nebanku sektorā						
Latos izsniegtie īstermiņa kredīti	71.9	56.9	70.7	64.6	66.1	62.7
Latos noguldītie termiņdepozīti	55.9	65.0	53.5	52.6	48.0	46.5
LVL pret USD	0.582	0.573	0.567	0.563	0.565	0.551

<sup>1</sup> Bez atlikumiem banku kasēs.

<sup>2</sup> Nebankas – uzņēmumi un privātpersonas.

<sup>3</sup> M2D = skaidrā nauda apgrozībā – atlikumi banku kasēs + iekšzemes uzņēmumu, privātpersonu depozīti nacionālajā valūtā.

## 1. pielikuma turpinājums

(mēneša beigās; milj. latu)

	VII	VIII	IX	X	XI	XII
<b>Latvijas Banka</b>						
Naudas bāze M0	229.0	238.7	253.6	251.5	264.7	269.4
Skaidrā nauda apgrozībā	193.8	198.4	203.3	207.2	220.0	232.1
Banku depozīti	35.2	40.4	50.3	44.3	44.7	37.3
Skaidrā nauda pret naudas bāzi (%)	84.6	83.1	80.2	82.4	83.1	86.2
Tīrie ārējie aktīvi	201.2	221.5	230.2	235.8	248.7	252.7
Konvertējamās valūtās	200.8	221.2	230.0	235.7	248.7	252.7
Nekonvertējamās valūtās	0.4	0.3	0.2	0.1	0	0
Tīrie iekšējie aktīvi	27.8	17.2	23.4	15.7	16.0	16.7
Kredīti	69.2	61.4	66.2	53.0	58.4	60.0
Bankām	57.2	56.6	55.4	51.7	53.6	54.5
Valdībai (neto)	12.0	4.8	10.8	1.3	4.8	5.5
Kredītlīnija	9.6	4.6	10.0	0	0	0
Pārējie aktīvi (neto)	-41.4	-44.2	-42.8	-37.3	-42.4	-43.3
<b>Banku sistēma</b>						
Plašā nauda M2X	559.4	574.4	599.4	613.7	638.1	681.6
Skaidrā nauda apgrozībā <sup>1</sup>	175.6	178.1	184.5	183.6	196.1	213.1
Nebanku <sup>2</sup> depozīti (kopā)	383.8	396.3	414.9	430.1	442.0	468.6
Ārzemju valūtās	153.9	159.7	168.4	168.0	175.3	190.1
Iekšzemes naudas piedāvājums M2D <sup>3</sup>	405.5	414.7	431.0	445.7	462.8	491.5
Tīrie ārējie aktīvi	314.2	309.7	320.9	318.1	333.8	371.1
Tīrie iekšējie aktīvi	245.2	264.7	278.5	295.6	304.3	310.5
Kredīti	318.4	322.4	332.1	330.8	347.7	365.3
Latvijas Bankas refinansēšanas likme (%)	27.0	27.0	27.0	26.0	26.0	25.0
Vidējās procentu likmes (%)						
Starpbanku tirgū	34.1	36.5	37.5	28.5	30.6	37.8
Nebanku sektorā						
Latos izsniegtie īstermiņa kredīti	55.8	57.7	50.5	30.7	46.1	36.7
Latos noguldītie termiņdepozīti	39.5	40.4	38.0	33.4	25.0	19.4
LVL pret USD	0.554	0.552	0.545	0.537	0.548	0.548

<sup>1</sup> Bez atlikumiem banku kasēs.<sup>2</sup> Nebankas – uzņēmumi un privātpersonas.<sup>3</sup> M2D = skaidrā nauda apgrozībā – atlikumi banku kasēs + iekšzemes uzņēmumu, privātpersonu depozīti nacionālajā valūtā.

## **2. PIELIKUMS. KREDĪTIESTĀDES, KURĀM 1994. GADA BEIGĀS BIJA DERĪGA LATVIJAS BANKAS IZSNIEGTĀ LICENCE**

### **KOMERCBANKAS**

1. A/s "Aizkraukles banka"
2. A/s "Ako banka"
3. A/s "Alejas komercbanka"
4. A/s "Baltijas starptautiskā banka"
5. Akciju komercbanka "Baltijas tranzītu banka"
6. A/s "Banka Atmoda"
7. A/s "Banka Baltija"
8. A/s "Bauskas banka"
9. A/s "Centra banka"
10. A/s "Daugavas banka"
11. Akciju komercbanka "Doma banka"
12. Akciju komercbanka "Jelgava"
13. A/s "Komerccbanka "Dinastija""
14. A/s banka "Land"
15. Latgales Akciju komercbanka<sup>1</sup>
16. A/s "Latintrādes banka"<sup>2</sup>
17. A/s "Latvijas biznesa banka"
18. A/s "Latvijas depozītu banka"
19. A/s "Latvijas ekonomiskā komercbanka"
20. Valsts a/s "Latvijas hipotēku un zemes banka"
21. A/s komercbanka "Latvijas industriālā banka"
22. A/s "Latvijas investīciju banka"
23. A/s "Latvijas kapitāl-banka"
24. A/s "Latvijas komercbanka "Kredo-banka""
25. Valsts a/s "Latvijas krājbanka"
26. A/s "Latvijas kredītbanka"
27. Akciju komercbanka "Latvijas privātbanka"
28. A/s "Latvijas tautas banka"<sup>3</sup>
29. A/s "Latvijas tirdzniecības komercbanka"
30. A/s "Latvijas universālā banka"
31. A/s "Latvijas zemes banka"
32. A/s komercbanka "Lettika"
33. A/s "Liepājas komercbanka"
34. A/s "LTN-Skonto banka"

<sup>1</sup> Licence atsaukta 1995. gada 11. martā.

<sup>2</sup> Licence apturēta 1995. gada 24. martā.

<sup>3</sup> Licence atsaukta 1995. gada 23. janvārī.

35. A/s "Multibanka"<sup>1</sup>
36. A/s "Ogres komercbanka"
37. Akciju komercbanka "Olimpija"
38. A/s "Olti-banka"
39. A/s "Parekss-banka"
40. A/s komercbanka "Paritāte"
41. A/s komercbanka "Polārzvaigzne"
42. A/s "Rietumu banka"
43. Akciju komercbanka "Rīga-bank"
44. Akciju komercbanka "Rīgas apvienotā Baltijas banka"
45. A/s "Rīgas komercbanka"
46. A/s "Rīgas naftas un ķīmijas banka"
47. A/s "Rīgas starptautiskā banka"
48. Latvijas komercbanka a/s "Sakaru banka"
49. A/s "Saules banka"
50. A/s "Talsu komercbanka"
51. A/s "Tukuma banka"
52. A/s "Vācijas-Latvijas banka"
53. A/s komercbanka "VEF banka"
54. A/s komercbanka "Ventspils apvienotā Baltijas banka"
55. A/s komercbanka "Viktorija"

## LOMBARDI

1. A/s lombards "Aizdevums"
2. A/s "Apvienotais lombards"
3. A/s lombards "Baltijas pērle"
4. A/s lombards "Dagne"
5. A/s lombards "Klints"<sup>2</sup>
6. A/s "Liepājas lombards"<sup>3</sup>
7. A/s "Lombards Karāts"<sup>4</sup>
8. A/s "Lombards Laimdota"
9. A/s "Lombards "Laterna""
10. A/s "Lombards Timits"<sup>5</sup>
11. A/s "Lombards Velve"
12. A/s lombards "Louan"
13. A/s lombards "Margerts"
14. A/s lombards "Nauda un labklājība"

<sup>1</sup> Licence izsniegta 1994. gada 18. aprīlī.

<sup>2</sup> Licence izsniegta 1994. gada 3. februārī.

<sup>3</sup> Licence izsniegta 1994. gada 21. jūlijā.

<sup>4</sup> Licence izsniegta 1994. gada 29. septembrī.

<sup>5</sup> Licence izsniegta 1994. gada 29. decembrī.

15. A/s lombards "Omega"<sup>1</sup>
16. A/s "Pirmais privātais lombards Rīgā"
17. A/s lombards "Rocība"<sup>2</sup>
18. A/s lombards "Unions"
19. A/s "Vecpilsētas lombards"

#### KRĀJAIZDEVU SABIEDRĪBAS

1. Krājaizdevu sabiedrība "Bastejs"<sup>3</sup>
2. Krājaizdevu sabiedrība "Vienība"<sup>4</sup>

#### ĀRVALSTU KOMERCBANKU NODAĻAS UN PĀRSTĀVNICĪBAS

1. A/s "Société Générale" (Francija) nodaļa<sup>5</sup>
2. A/s "Dresdner Bank" (VFR) pārstāvniecība<sup>6</sup>

<sup>1</sup> Licence izsniegta 1994. gada 24. novembrī.

<sup>2</sup> Licence izsniegta 1994. gada 9. jūnijā.

<sup>3</sup> Licence izsniegta 1994. gada 24. februārī.

<sup>4</sup> Licence izsniegta 1994. gada 7. jūlijā.

<sup>5</sup> Licence izsniegta 1994. gada 14. jūlijā.

<sup>6</sup> Licence izsniegta 1994. gada 17. martā.



### **3. PIELIKUMS. LATVIJAS BANKAS PĀRVALŽU STRUKTŪRA 1994. GADA BEIGĀS**

#### **MONETĀRĀS POLITIKAS PĀRVALDE:**

- Analīzes daļa;
- Vērtspapīru daļa;
- Refinansēšanas daļa.

#### **KREDĪTIESTĀŽU UZRAUDZĪBAS PĀRVALDE:**

- Licencēšanas daļa;
- Uzraudzības daļa;
- Metodikas daļa.

#### **VALŪTAS OPERĀCIJU PĀRVALDE:**

- Maksājumu daļa;
- Darījumu un investīciju daļa;
- Ārvalstu kredītu daļa.

#### **GRĀMATVEDĪBAS UN NORĒĶINU PĀRVALDE:**

- Centrālās grāmatvedības daļa;
- Bankas iekšējo operāciju daļa;
- Starpbanku norēķinu daļa.

#### **INFORMĀCIJAS SISTĒMU PĀRVALDE:**

- Sistēmu analīzes un projektēšanas daļa;
- Programmēšanas un sistēmu ieviešanas daļa;
- Sistēmu ekspluatācijas daļa.

#### **STATISTIKAS PĀRVALDE:**

- Statistikas daļa;
- Statistikas matemātiskās analīzes daļa.

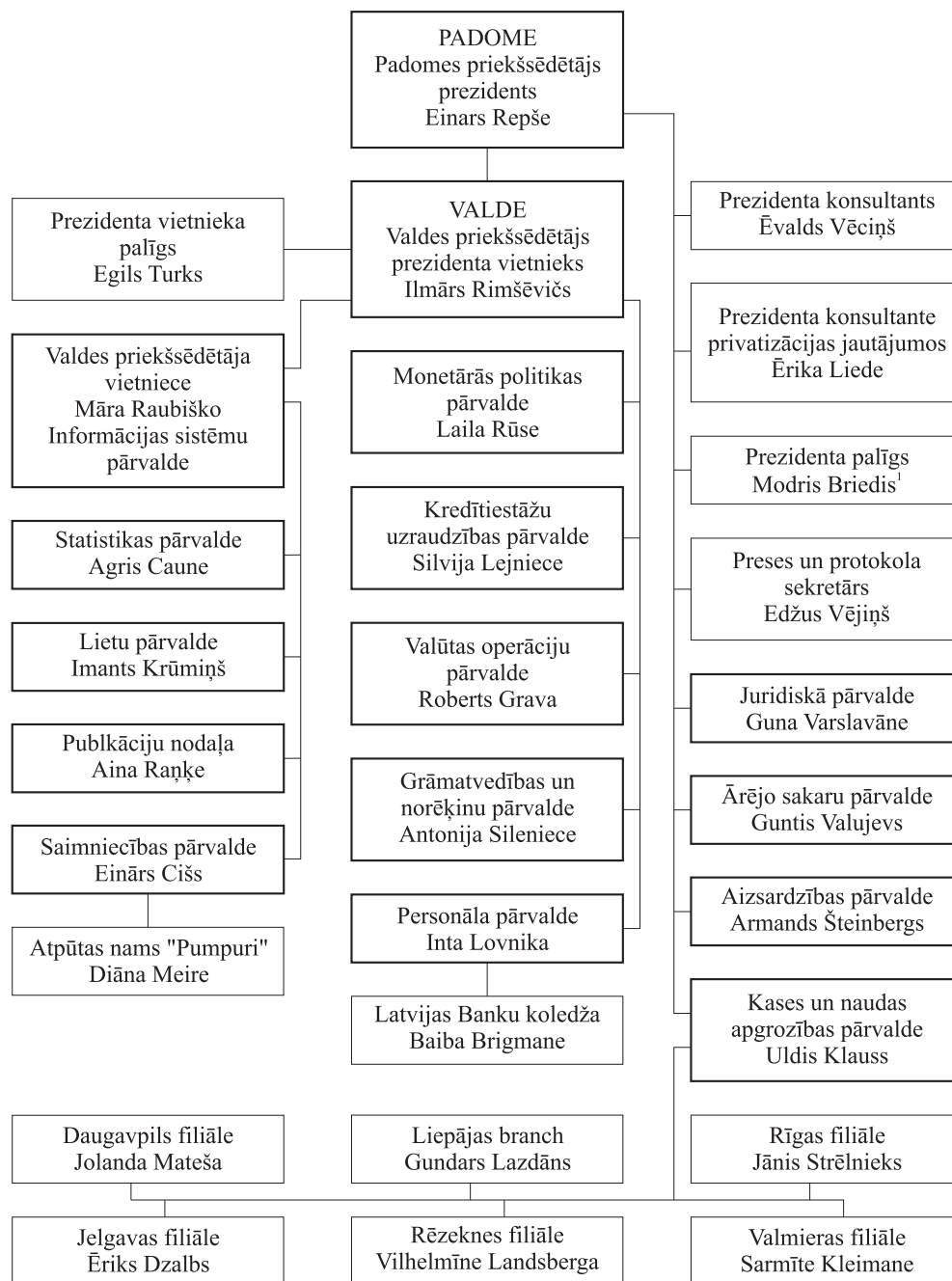
#### **KASES UN NAUDAS APGROZĪBAS PĀRVALDE:**

- Kases un naudas pārvadāšanas daļa;
- Naudas apgrozības regulēšanas daļa.

#### **LIETU PĀRVALDE:**

- Kanceleja;
- Viesu apkalpošanas un tulkošanas daļa.

## LATVIJAS BANKAS STRUKTŪRA 1994. GADA BEIGĀS



<sup>1</sup> Līdz 1995. gada 4. janvārim; kopš 1995. gada 5. janvāra – Iekšējās revīzijas pārvaldes vadītājs.

Latvijas Banka. 1994. gada pārskats

Latvijas Banka

K. Valdemāra ielā 2a, LV-1050 Rīga, Latvija

Tālrunis: 323863 Fakss: 220543

Iespiests apgādā "Jāņa sēta"

Elizabetes ielā 83/85 korp. 2, LV-1011 Rīga, Latvija