

LATVIJAS MAKSĀJUMU BILANCE (PAMATRĀDĪTĀJI)

8 • 2001
MĒNEŠA BIĻETENS

MĒNEŠA MAKSĀJUMU BILANCES (PAMATRĀDĪTĀJU) SAGATAVOŠANAS PRINCIPI

Maksājumu bilance ir statistikas pārskats par ekonomiskajiem darījumiem starp vienas valsts rezidentiem un pārējo pasauli (nerезidenti) noteiktā periodā (mēnesī, ceturksnī, gadā).

Latvijas maksājumu bilance veidota atbilstoši Starptautiskā Valūtas fonda "Maksājumu bilances rokasgrāmata" 5. izdevuma un Eiropas Centrālās bankas prasībām.

Maksājumu bilance ietver tekošo kontu, kapitāla un finanšu kontu un statistisko novirzi. Tekošais konts rāda noteiktā periodā veikto preču un pakalpojumu eksportu un importu, ienākumus un izdevumus (darba samaksu, dividendes, procentus) un kārtējos pārvedumus, kas nav paredzēti ieguldījumiem. Kapitāla un finanšu konts atspoguļo veiktos kapitāla pārvedumus, kas paredzēti ieguldījumiem, kā arī ārējo ieguldījumu un parādu pārmaiņas noteiktā periodā un rezerves aktīvu pieaugumu vai samazinājumu.

Latvijas Banka sagatavo un publicē maksājumu bilanci, sākot ar informāciju par 2000. gadu, kad no Latvijas Republikas Centrālās statistikas pārvaldes pārņēma atbildību par ceturkšņa un gada maksājumu bilances sagatavošanu un publicēšanu. Sākot

ar 2001. gadu, Latvijas Banka publicē arī mēneša maksājumu bilanci (pamatrādītājus).

Mēneša maksājumu bilances (pamatrādītāju) sagatavošanas mērķis ir operatīvi sniegt informāciju par ekonomiskajiem darījumiem ar ārvalstīm, nodrošinot makroekonomisko procesu savlaicīgu analīzi.

Lai rastu iespēju sagatavot mēneša maksājumu bilanci (pamatrādītājus), Latvijas Banka apstiprinājusi "Informācijas par nebanku ārējiem maksājumiem sagatavošanas noteikumus", saskaņā ar kuriem Latvijas bankas četras reizes mēnesī Latvijas Bankai iesniedz pārskatus par nebanku (rezidentu) ārējiem maksājumiem, bet nebankas (rezidenti) reizi mēnesī Latvijas Bankai iesniedz paziņojumus par iekšzemes bankās ienākšajiem un ārvalstu bankās veiktajiem ārējiem maksājumiem, kuru apjoms, pārrēķināts latos pēc Latvijas Bankas noteiktā attiecīgās valūtas kursa darījuma dienā, pārsniedz 1 000 latu.

Sagatavojot mēneša maksājumu bilanci (pamatrādītājus), papildus datiem par nebanku (rezidentu) ārējiem maksājumiem tiek izmantota Latvijas Bankas apkopotā informācija par kredītiestāžu ārējiem aktīviem un

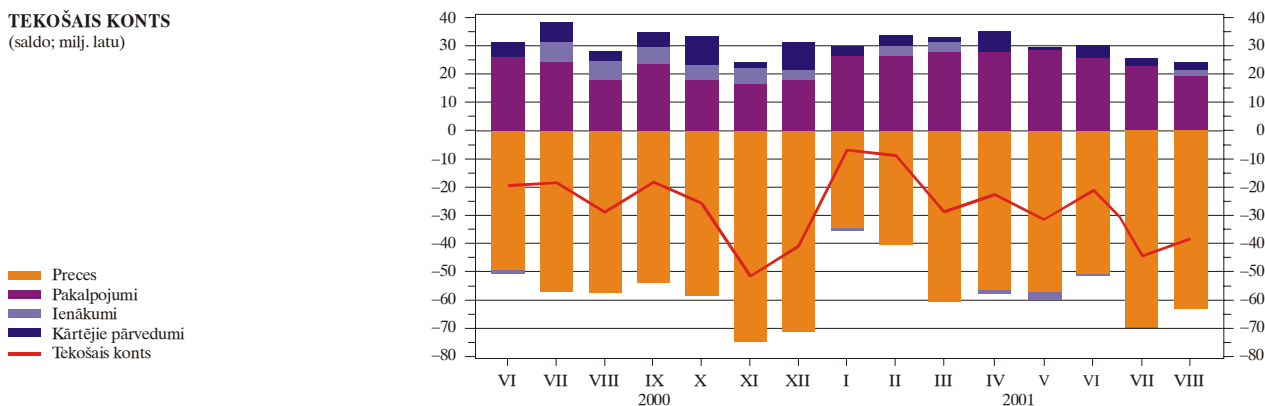
pasīviem, Latvijas Bankas dati par ārējām rezervēm, Valsts kases apkopotie dati par valdības ārējo parādu un ārvalstu finanšu palīdzību, kā arī informācija no uzņēmumiem, kuri nodarbojas ar starpniecību darba līgumu slēgšanā starp fiziskajām personām (rezidentiem) un darba devēju (nerезidentu) darbam ārvalstīs, un citi avoti.

Mēneša maksājumu bilance (pamatrādītāji) tiek sagatavota 30 darbadienu laikā pēc pārskata mēneša beigām. Mēneša maksājumu bilances pamatrādītāji tiek precizēti, sagatavojot ceturkšņa maksājumu bilanci, kad pieejams plašāks informācijas avotu klāsts, t.sk. veidlapas Nr. 1-MB "Ārējo ieguldījumu ceturkšņa pārskats" un veidlapas Nr. 3-MB "Transporta un starpniecības pakalpojumu ceturkšņa pārskats" dati, kā arī Latvijas Republikas Centrālās statistikas pārvaldes apkopotie ārējās tirdzniecības statistikas un Latvijas Republikas robežu šķērsojušo personu apsekojuma dati.

Dažkārt sakarā ar datu elektroniskās apstrādes tehnoloģijas specifiku skaitļu noapaļošanas dēļ iespējamas nelielas atšķirības starp uzrādīto kopējo apjomu un saskaitāmo kopsummu.

Maksājumu bilances tekošā konta negatīvais saldo augustā salīdzinājumā ar iepriekšējo mēnesi samazinājās par 5.9 milj. latu, bet salīdzinājumā ar iepriekšējā gada atbilstošo periodu pieauga par 9.7 milj. latu. Salīdzinājumā ar jūliju uzlabojās preču, ienākumu un kārtējo pārvedumu saldo. Preču eksports auga straujāk nekā preču imports (pieaugums attiecīgi 10.0% un 2.5%), tāpēc importa pārsvars pār eksportu samazinājās līdz 51.9% (jūlijā – 63.0%).

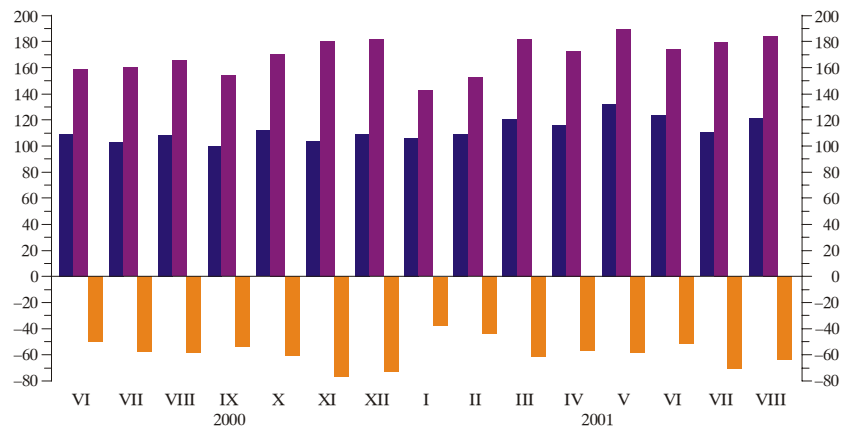
TEKOŠAIS KONTS
(saldo; milj. latu)



Pakalpojumu pozitīvais saldo augustā bija 19.2 milj. latu un sedza 30.5% no preču negatīvā saldo. Salīdzinājumā ar iepriekšējā gada atbilstošo periodu pieauga pakalpojumu pozitīvais saldo (par 1.5 milj. latu), uzlabojoties pārvadājumu pakalpojumu un

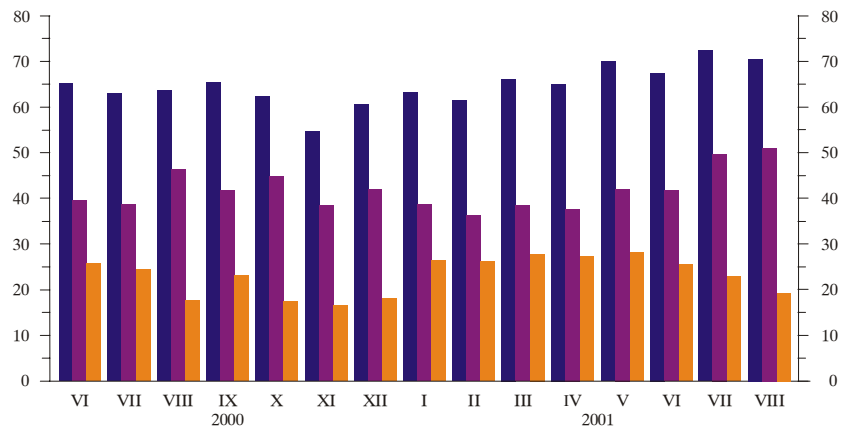
PRECES (milj. latu)

■ Kredits
■ Debets
■ Saldo



PAKALPOJUMI (milj. latu)

■ Kredits
■ Debets
■ Saldo



braucienų pakalpojumu saldo (attiecīgi par 2.6 milj. latu un 3.0 milj. latu) un samazinoties citu komercdarbības pakalpojumu saldo. Salīdzinājumā ar iepriekšējo mēnesi pakalpojumu saldo samazinājās par 3.5 milj. latu, jo par 4.5 milj. latu saruka ienākumi no tirdzniecības starpniecības un citiem ar tirdzniecību saistītajiem pakalpojumiem. Būtiski palielinājās jūras transporta pozitīvais saldo, un pozitīvs kļuva sakaru pakalpojumu saldo.

Ienākumu saldo salīdzinājumā ar jūliju uzlabojās un kļuva pozitīvs (1.4 milj. latu), bet salīdzinājumā ar iepriekšējā gada atbilstošo periodu saruka, jo būtiski palielinājās nerezidentu tiešo investīciju ienākumi Latvijā.

Kārtējo pārvedumu pozitīvais saldo salīdzinājumā ar iepriekšējo mēnesi nedaudz palielinājās. Pārmaiņas galvenokārt noteica privātā sektora saņemto kārtējo pārvedumu apjoma pieaugums un veikto kārtējo pārvedumu apjoma samazinājums.

Kapitāla un finanšu konta pozitīvais saldo bija 34.7 milj. latu.

Tiešo investīciju pozitīvais saldo bija 44.0 milj. latu. Tiešās investīcijas Latvijā pieauga par 44.3 milj. latu, nerezidentiem galvenokārt veicot ieguldījumus cita kapitāla veidā (30.8 milj. latu). Tiešās investīcijas Latvijā uzņēmumu pašu kapitālā un reinvestētās peļņas veidā palielinājās attiecīgi par 6.6 milj. un 7.0 milj. latu.

Portfeļieguldījumu saldo bija pozitīvs. Latvijas rezidentu ieguldījumi nerezidentu emitētajos parāda vērtspapīros samazinājās par 59.1 milj. latu (t.sk. īstermiņa vērtspapīros – par 30.0 milj. latu un ilgtermiņa vērtspapīros – par 29.1 milj. latu). Par 6.5 milj. latu pieauga rezidentu ieguldījumi līdzdalību apstiprinošajos vērtspapīros (galvenokārt privātu uzņēmumu vērtspapīros). Savukārt tika dzēstas nerezidentu nopirktās Latvijas valsts obligācijas un parādzīmes 4.2 milj. latu vērtībā.

Citu ieguldījumu darījumos no Latvijas aizplūda 72.9 milj. latu. Galvenokārt veicot darījumus ar OECD valstu kredītiestādēm, Latvijas banku aizdevumi nerezidentiem pieauga par 167.8 milj. latu, bet nauda un noguldījumi ārvalstīs samazinājās par 88.5 milj. latu. Rezidentu saistības citu ieguldījumu veidā būtiski nemainījās (pieaugums – 4.7 milj. latu), jo banku piesaistīto aizņēmumu un atmaksāto noguldījumu apjoma atšķirības bija nelielas.

Galvenokārt valūtas mijmaiņas darījumu rezultātā rezerves aktīvi augustā samazinājās par 13.2 milj. latu.

MĒNEŠA MAKSĀJUMU BILANCE (PAMATRĀDĪTĀJI)

(saldo; milj. latu)

	Tekošais konts				Kapitāla konts	Finanšu konts						Novirze	
	Preces	Pakalpojumi	Ienākumi	Kārtējie pārvedumi		Tiešās investīcijas	Portfeļieguldījumi	Atvasinātie finanšu instrumenti	Citi ieguldījumi	Rezerves aktīvi			
2000													
VI	-19.9	-49.3	25.7	-1.1	4.8	3.0	42.7	28.6	-2.9	-0.4	27.7	-10.2	-25.8
VII	-18.8	-56.8	24.3	6.8	6.9	1.2	19.7	22.2	-4.2	0.5	38.7	-37.5	-2.1
VIII	-29.2	-57.2	17.6	6.9	3.4	2.2	17.3	14.5	-57.7	-0.2	47.5	13.2	9.7
IX	-19.2	-53.7	23.3	6.1	5.1	1.3	23.4	9.7	33.3	0	-41.7	22.0	-5.5
X	-25.9	-59.1	17.7	5.7	9.8	1.0	44.5	25.3	-14.6	0	71.0	-37.2	-19.7
XI	-51.8	-75.9	16.4	5.7	2.0	0.2	24.6	21.1	-11.3	1.3	6.0	7.5	27.0
XII	-40.7	-71.9	18.1	3.5	9.6	1.6	62.9	39.1	-82.2	0	82.6	23.4	-23.8
2001													
I ¹	-7.4	-36.9	26.4	0	3.1	1.4	14.9	7.2	9.2	-4.2	-19.8	22.4	-8.9
II ¹	-9.4	-42.9	26.4	3.3	3.8	1.3	-8.9	3.6	-55.6	2.1	64.0	-23.0	17.0
III ¹	-28.4	-60.8	27.7	3.4	1.3	2.1	32.2	-0.5	25.7	0.6	13.3	-6.9	-5.8
IV ¹	-22.4	-55.9	27.3	-1.3	7.5	2.7	2.9	29.8	-36.9	1.1	17.5	-8.5	16.8
V ¹	-30.8	-57.0	28.2	-3.0	1.1	3.0	16.9	26.7	8.0	-1.0	-25.0	8.2	10.8
VI ¹	-21.6	-50.9	25.5	-0.2	3.9	2.3	32.7	8.8	-103.6	1.6	139.1	-13.2	-13.3
VII	-44.8	-69.4	22.7	-0.7	2.6	1.4	27.9	17.2	-51.3	-1.1	89.8	-26.7	15.5
VIII	-38.9	-62.9	19.2	1.4	3.3	1.5	33.2	44.0	49.1	-0.1	-72.9	13.2	4.2

¹ Dati precizēti.

TEKOŠAIS KONTS UN KAPITĀLA KONTS

(milj. latu)

	Tekošais konts										Kapitāla konts	
	Preces		Pakalpojumi		Ienākumi		Kārtējie pārvedumi		Kredīts	Debets		
	Kredīts	Debets	Kredīts	Debets	Kredīts	Debets	Kredīts	Debets				
2000												
VI	194.8	214.7	110.1	159.4	65.2	39.5	10.7	11.8	8.8	4.0	3.1	0.1
VII	189.0	207.8	102.7	159.5	63.0	38.7	11.0	4.2	12.2	5.3	1.5	0.3
VIII	193.5	222.8	108.2	165.5	63.7	46.1	11.7	4.7	9.9	6.5	2.2	0
IX	188.8	208.0	100.3	153.9	65.3	42.0	11.3	5.2	12.0	6.8	1.5	0.2
X	201.5	227.5	111.4	170.5	62.3	44.7	13.7	8.0	14.1	4.3	2.2	1.1
XI	180.7	232.5	104.0	179.9	54.8	38.4	13.6	7.9	8.3	6.3	2.1	1.9
XII	200.9	241.6	109.3	181.2	60.4	42.3	14.2	10.8	16.9	7.3	2.7	1.1
2001												
I ¹	192.6	200.0	106.5	143.4	62.8	36.5	14.5	14.6	8.7	5.6	2.6	1.2
II ¹	194.7	204.1	109.7	152.6	61.2	34.8	14.3	11.0	9.5	5.7	2.0	0.8
III ¹	211.4	239.8	120.8	181.6	66.0	38.3	15.5	12.1	9.1	7.8	2.3	0.2
IV ¹	211.7	234.2	116.9	172.8	65.1	37.7	14.7	16.0	15.1	7.6	3.4	0.7
V ¹	225.8	256.6	132.9	189.9	70.0	41.9	14.5	17.5	8.4	7.3	4.0	0.9
VI ¹	215.9	237.6	123.5	174.4	67.1	41.6	14.5	14.7	10.7	6.8	2.4	0.2
VII	206.7	251.6	110.1	179.5	72.1	49.5	14.5	15.1	10.1	7.5	2.5	1.0
VIII	216.5	255.4	121.1	184.0	70.4	51.2	14.3	12.9	10.7	7.3	2.0	0.5

¹ Dati precizēti.

FINANŠU KONTS. TIEŠĀS INVESTĪCIJAS, PORTFEĻIEGULDĪJUMI UN ATVASINĀTIE FINANŠU INSTRUMENTI

(saldo; milj. latu)

	Tiešās investīcijas		Portfeļieguldījumi										Atvasinātie finanšu instrumenti	
	Ārvalstīs	Latvijā	Aktīvi	Pasīvi	Līdzdalības vērtspapīri		Parāda vērtspapīri						Aktīvi	Pasīvi
					Aktīvi	Pasīvi	Aktīvi			Pasīvi				
							Obligācijas un parādzīmes	Naudas tirgus instrumenti		Obligācijas un parādzīmes	Naudas tirgus instrumenti			
2000														
VI	-1.3	29.9	1.1	-3.9	0.9	-0.7	0.2	-9.3	9.5	-3.3	-1.0	-2.3	-0.4	0
VII	-0.8	23.0	-6.9	2.7	-2.3	1.4	-4.6	-6.2	1.6	1.3	1.8	-0.5	0.6	-0.1
VIII	-0.9	15.4	-57.0	-0.7	-9.7	-1.0	-47.2	-31.5	-15.7	0.3	0.2	0.1	-0.2	0
IX	-2.2	11.9	25.2	8.2	7.1	-3.6	18.1	4.3	13.8	11.7	12.3	-0.6	0	0
X	0.3	24.9	-16.1	1.5	-1.9	-0.4	-14.2	-6.3	-7.9	1.9	1.9	0	0	0
XI	1.4	19.7	-19.2	8.0	-4.5	0.3	-14.7	-13.1	-1.6	7.7	7.7	0	1.3	0
XII	0.8	38.3	-63.7	-18.5	-9.1	-9.6	-54.7	-54.9	0.3	-8.9	-8.9	0	0	0
2001														
I ¹	-1.9	9.1	-10.6	19.8	-0.7	0.6	-9.9	-24.8	14.9	19.2	19.3	0	0.3	-4.4
II ¹	-2.0	5.6	-33.0	-22.6	1.6	0.6	-34.6	-37.6	3.0	-23.2	-23.2	0	2.4	-0.3
III ¹	-1.7	1.2	-1.7	27.3	8.9	0.3	-10.5	12.8	-23.4	27.0	27.0	0	-0.4	1.0
IV ¹	-1.2	30.9	-49.0	12.0	-11.8	0.2	-37.2	-1.4	-35.8	11.8	11.8	0	0.7	0.4
V ¹	-1.1	27.9	1.0	6.9	5.0	0.3	-4.0	-18.0	14.0	6.6	6.6	0	-1.0	0
VI ¹	2.9	5.9	-94.3	-9.2	-21.8	-0.7	-72.5	-13.1	-59.4	-8.5	-8.5	0	0.5	1.0
VII	-0.4	17.6	-45.8	-5.5	3.2	-3.9	-49.0	-47.6	-1.4	-1.6	-1.7	0	1.3	-2.4
VIII	-0.4	44.3	52.6	-3.5	-6.5	0.7	59.1	29.1	30.0	-4.2	-4.2	0	0.5	-0.6

¹ Dati precizēti.

FINANŠU KONTS. CITI IEGULDĪJUMI

(saldo; milj. latu)

	Citi ieguldījumi									
	Aktīvi		Monetārās iestādes		Valdība		Bankas		Citi sektori	
			Aktīvi	Pasīvi	Aktīvi	Pasīvi	Aktīvi	Pasīvi	Aktīvi	Pasīvi
2000										
VI	24.8	3.0	0.1	-1.2	0.1	-0.8	23.7	-12.7	0.9	17.6
VII	67.4	-28.7	0.1	-1.9	-0.3	0.3	67.8	-29.0	-0.2	1.9
VIII	-0.8	48.2	0	0	-0.4	1.1	-2.7	45.3	2.3	1.9
IX	-103.2	61.5	0.1	-0.1	0.1	-7.6	-105.4	67.3	1.9	1.9
X	103.6	-32.6	0	0	0.2	1.8	105.7	-31.2	-2.3	-3.1
XI	-72.8	78.8	-0.1	-0.1	0.4	0.7	-72.5	81.3	-0.6	-3.1
XII	-63.6	146.2	-0.1	-0.9	0	0	-63.0	150.3	-0.6	-3.1
2001										
I ¹	-89.0	69.2	0.1	-1.4	0.2	0.4	-78.6	65.1	-10.7	5.0
II ¹	145.6	-81.6	0	-0.6	0.1	-0.4	164.8	-85.6	-19.4	5.0
III ¹	59.3	-46.0	-0.1	0.3	-1.6	-0.1	62.4	-51.2	-1.4	5.0
IV ¹	-3.3	20.7	0	3.5	0.7	-0.4	-9.4	23.3	5.4	-5.8
V ¹	-37.8	12.8	0	-3.1	-0.9	0.1	-42.7	19.1	5.7	-3.3
VI ¹	-15.5	154.6	-0.1	-1.5	-0.2	-0.5	-21.1	143.4	5.8	13.2
VII	61.4	28.4	0.1	-1.4	1.0	1.0	61.3	28.2	-1.0	0.6
VIII	-77.7	4.7	-0.1	0	0.2	2.1	-74.0	2.5	-3.7	0.1

¹ Dati precizēti.

Latvijas maksājumu bilances pamatrādītāji visagrāk tiek publicēti Latvijas Bankas interneta lapā (<http://www.bank.lv>).