

## LATVIJAS MAKSĀJUMU BILANCE (PAMATRĀDĪTĀJI)

2 • 2002  
MĒNEŠA BIĻETENS

## MĒNEŠA MAKSĀJUMU BILANCES (PAMATRĀDĪTĀJU) SAGATAVOŠANAS PRINCIPI

Maksājumu bilance ir statistikas pārskats par ekonomiskajiem darījumiem starp vienas valsts rezidentiem un pārējo pasauli (nerezidentiem) noteiktā periodā (mēnesī, ceturksnī, gadā).

Latvijas maksājumu bilance veidota atbilstoši Starptautiskā Valūtas fonda "Maksājumu bilances rokasgrāmata" 5. izdevuma un Eiropas Centrālās bankas prasībām.

Maksājumu bilance ietver tekošo kontu, kapitāla un finanšu kontu un statistisko novirzi. Tekošais konts rāda noteiktā periodā veikto preču un pakalpojumu eksportu un importu, ienākumus un izdevumus (darba samaksu, dividendes, procentus) un kārtējos pārvedumus, kas nav paredzēti ieguldījumiem. Kapitāla un finanšu konts atspoguļo veiktos kapitāla pārvedumus, kas paredzēti ieguldījumiem, kā arī ārējo ieguldījumu un parādu pārmaiņas noteiktā periodā un rezerves aktīvu pieaugumu vai samazinājumu.

Latvijas Banka sagatavo un publicē maksājumu bilanci, sākot ar informāciju par 2000. gadu, kad no Latvijas Republikas Centrālās statistikas pārvaldes pārņēma atbildību par ceturkšņa un gada maksājumu bilances sagatavošanu un publicēšanu. Sākot

ar 2001. gadu, Latvijas Banka publicē arī mēneša maksājumu bilanci (pamatrādītājus).

Mēneša maksājumu bilances (pamatrādītāju) sagatavošanas mērķis ir operatīvi sniegt informāciju par ekonomiskajiem darījumiem ar ārvalstīm, nodrošinot makroekonomisko procesu savlaicīgu analīzi.

Lai rastu iespēju sagatavot mēneša maksājumu bilanci (pamatrādītājus), Latvijas Banka apstiprinājusi "Informācijas par nebanku ārējiem maksājumiem sagatavošanas noteikumus", saskaņā ar kuriem Latvijas bankas četras reizes mēnesī Latvijas Bankai iesniedz pārskatus par nebanku (rezidentu) ārējiem maksājumiem, bet nebankas (rezidenti) reizi mēnesī Latvijas Bankai iesniedz paziņojumus par iekšzemes bankās ienākšajiem un ārvalstu bankās veiktajiem ārējiem maksājumiem, kuru apjoms, pārrēķināts latos pēc Latvijas Bankas noteiktā attiecīgās valūtas kursa darījuma dienā, pārsniedz 1 000 latu.

Sagatavojot mēneša maksājumu bilanci (pamatrādītājus), papildus datiem par nebanku (rezidentu) ārējiem maksājumiem tiek izmantota Latvijas Bankas apkopotā informācija par kredītiestāžu ārējiem aktīviem un

pasīviem, Latvijas Bankas dati par ārējām rezervēm, Valsts kases apkopotie dati par valdības ārējo parādu un ārvalstu finanšu palīdzību, kā arī informācija no uzņēmumiem, kuri nodarbojas ar starpniecību darba līgumu slēgšanā starp fiziskajām personām (rezidentiem) un darba devēju (nerezidentu) darbam ārvalstīs, un citi avoti.

Mēneša maksājumu bilance (pamatrādītāji) tiek sagatavota 30 darbadienu laikā pēc pārskata mēneša beigām. Mēneša maksājumu bilances pamatrādītāji tiek precizēti, sagatavojot ceturkšņa maksājumu bilanci, kad pieejams plašāks informācijas avotu klāsts, t.sk. veidlapas Nr. 1-MB "Ārējo ieguldījumu ceturkšņa pārskats" un veidlapas Nr. 3-MB "Transporta un starpniecības pakalpojumu ceturkšņa pārskats" dati, kā arī Latvijas Republikas Centrālās statistikas pārvaldes apkopotie ārējās tirdzniecības statistikas un Latvijas Republikas robežu šķērsojošu personu apsekojuma dati.

Dažkārt sakarā ar datu elektroniskās apstrādes tehnoloģijas specifiku skaitļu noapaļošanas dēļ iespējamas nelielas atšķirības starp uzrādīto kopējo apjomu un saskaitāmo kopsummu.

Februārī maksājumu bilances tekošā konta negatīvais saldo (15.7 milj. latu) salīdzinājumā ar janvāri palielinājās nedaudz. Gan preču eksporta, gan preču importa kāpums bija neliels (attiecīgi 0.4% un 1.8%). Preču imports pārsniedza preču eksportu par 49.4%. Ienākumu un kārtējo pārvedumu saldo uzlabojās, bet pakalpojumu pozitīvais saldo samazinājās (par 6.7 milj. latu).

Pakalpojumu un kārtējo pārvedumu pozitīvais saldo salīdzinājumā ar iepriekšējā gada atbilstošu periodu pieauga (attiecīgi par 3.2 milj. latu un 2.4 milj. latu), tomēr tas nekompensēja preču negatīvā saldo kāpumu (10.2 milj. latu).

Pakalpojumu pozitīvais saldo sedza 54.6% no preču negatīvā saldo. Salīdzinājumā ar iepriekšējā gada atbilstošu periodu pakalpojumu pozitīvais saldo palielinājās, jo pieauga citu pakalpojumu pozitīvais saldo. Pārvadājumu pakalpojumu ieņēmumu samazināšanos (par 4.7 milj. latu) daļēji noteica dzelzceļa transporta kravu pārvadājumu pakalpojumu un Latvijas ostās saņemto un no tām nosūtīto kravu apjoma kritums. Citu pakalpojumu pozitīvais saldo, palielinoties sniegto šādu pakalpojumu apjomam un samazinoties saņemto pakalpojumu apjomam, salīdzinājumā ar iepriekšējā gada atbilstošu periodu pieauga par 6.5 milj. latu. Sniegto citu pakalpojumu apjoms palielinājās, galvenokārt augot apdrošināšanas pakalpojumu un tirdzniecības starpniecības un citu ar tirdzniecību saistīto pakalpojumu apjomam.

Ienākumu pozitīvais saldo bija 2.6 milj. latu un salīdzinājumā ar iepriekšējā gada atbilstošu periodu nedaudz samazinājās, jo saruka rezidentu portfeļieguldījumu un citu ieguldījumu ienākumu apjoms.

Kārtējo pārvedumu pozitīvā saldo pieaugumu noteica galvenokārt privātā sektora saņemto kārtējo pārvedumu apjoma kāpums. Kapitāla un finanšu konta pozitīvais saldo bija tikai 2.8 milj. latu, jo samazinājās rezidentu ārējās saistības (portfeļieguldījumi un citi ieguldījumi).

Tiešo investīciju veidā Latvijā ielūda 29.9 milj. latu, un lielākā šādu investīciju daļa (57.9%) tika ieguldīta uzņēmumu pašu kapitālā. Tiešās investīcijas reinvestētās peļņas un cita kapitāla veidā sasniedza attiecīgi 4.3 milj. latu un 8.3 milj. latu.

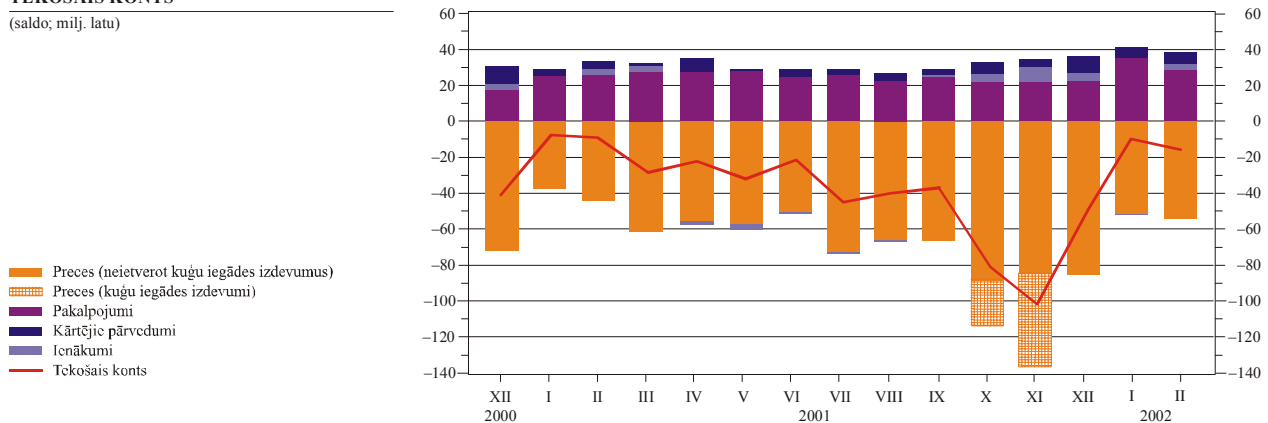
Portfeļieguldījumu saldo bija negatīvs (11.5 milj. latu). To noteica rezidentu ārvalstu parāda vērtspapīru portfeļa palielināšanās (par 3.2 milj. latu) un nerezidentu īpašumā esošo Latvijas valsts obligāciju portfeļa sarukums (par 9.4 milj. latu).

Citu ieguldījumu saldo bija negatīvs (30.0 milj. latu). Galvenokārt samazinoties nerezidentu pieprasījuma noguldījumu atlikumam Latvijas bankās, citu ieguldījumu pasīvi saruka par 43.6 milj. latu. Latvijas bankas par 71.1 milj. latu samazināja noguldījumu atlikumu OECD valstu kredītiestādēs un par 53.9 milj. latu palielināja nerezidentiem izsniegto īstermiņa aizdevumu atlikumu. Citu ieguldījumu aktīvi saruka par 13.6 milj. latu.

Latvijas Banka, veicot valūtas mijmaiņas darījumus, atmaksāja ārvalstu valūtu, un rezerves aktīvi februārī samazinājās par 13.2 milj. latu.

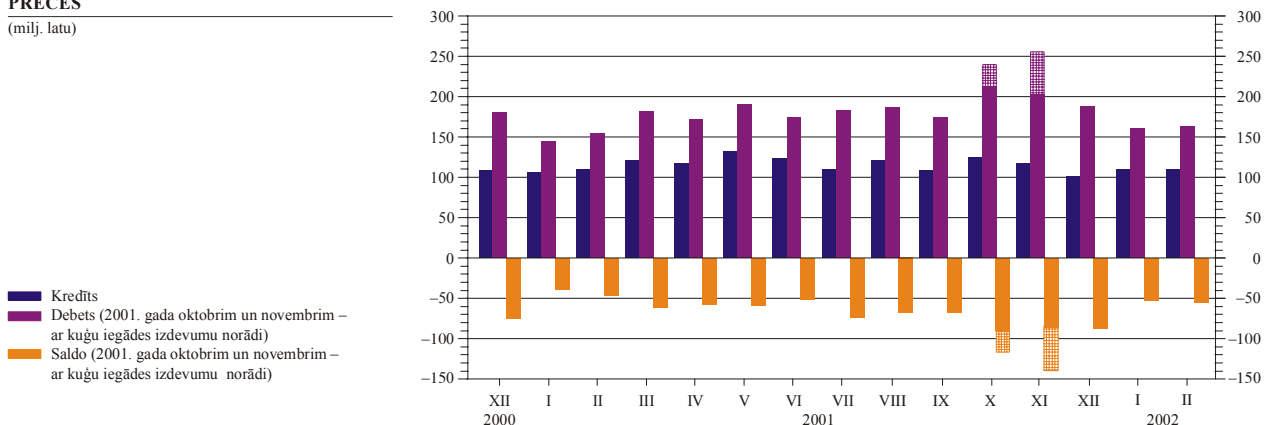
### TEKOŠAIS KONTS

(saldo; milj. latu)



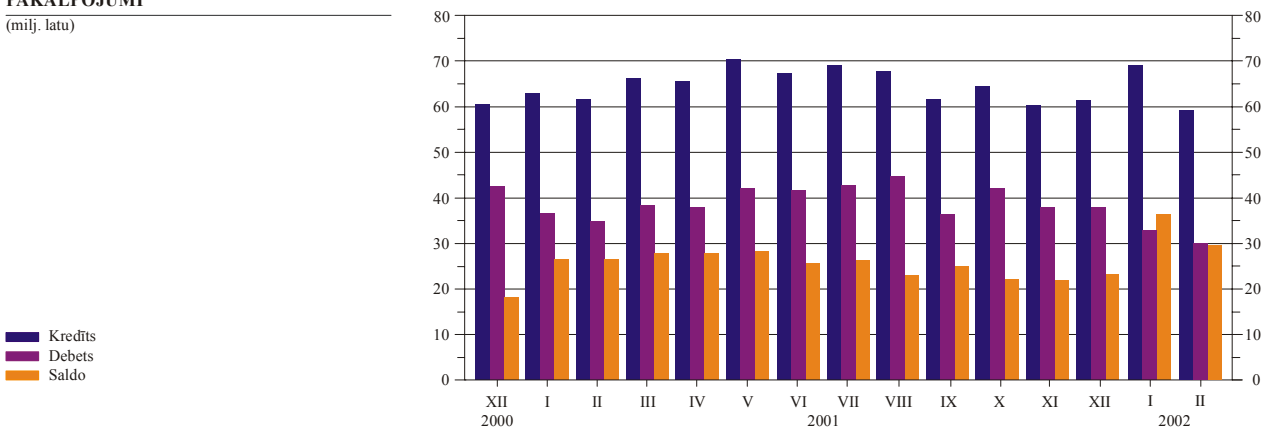
### PRECES

(milj. latu)



### PAKALPOJUMI

(milj. latu)



## MĒNEŠA MAKSĀJUMU BILANCE (PAMATRĀDĪTĀJI)

(saldo; milj. latu)

	Tekošais konts					Kapitāla konts	Finanšu konts						Novirze
	Preces	Pakalpojumi	Ienākumi	Kārtējie pārvedumi	Tiešās investīcijas		Portfeļieguldījumi	Atvasinātie finanšu instrumenti	Citi ieguldījumi	Rezerves aktīvi			
2000													
XII	-40.7	-71.9	18.1	3.5	9.6	1.6	62.9	39.1	-82.2	0	82.6	23.4	-23.8
2001 <sup>1</sup>													
I	-8.3	-37.9	26.4	0	3.1	1.4	14.5	7.1	9.2	-4.2	-20.1	22.4	-7.6
II	-10.3	-43.8	26.3	3.3	3.8	1.3	-9.3	3.5	-55.6	2.1	63.7	-23.0	18.4
III	-28.5	-60.9	27.7	3.4	1.3	2.1	31.8	-0.6	25.7	0.6	13.0	-6.9	-5.3
IV	-22.9	-55.9	27.5	-2.0	7.5	2.7	1.8	30.2	-36.9	1.1	15.9	-8.5	18.4
V	-31.2	-57.2	28.3	-3.1	0.8	3.0	15.8	27.2	8.0	-1.0	-26.6	8.2	12.4
VI	-21.9	-51.0	25.5	-0.3	3.9	2.3	31.5	9.3	-103.6	1.6	137.4	-13.2	-11.9
VII	-44.6	-73.3	26.1	-0.3	2.8	1.5	43.3	16.9	-48.4	-1.7	103.3	-26.7	-0.2
VIII	-39.7	-66.5	23.0	0	3.7	1.6	49.7	43.6	50.9	-0.1	-57.8	13.2	-11.6
IX	-37.1	-66.1	24.9	0.9	3.2	1.1	46.3	6.4	4.5	1.8	29.1	4.5	-10.3
X	-81.0	-114.1	22.2	4.2	6.6	2.4	44.3	25.3	-2.6	-3.7	48.2	-22.9	34.3
XI	-102.1	-136.7	22.0	8.7	3.9	2.3	58.2	20.5	142.1	-0.4	7.0	-111.1	41.6
XII	-49.2	-85.7	23.4	3.7	9.4	1.7	102.2	-67.8	88.2	4.4	106.0	-28.6	-54.6
2002													
I	-10.4	-51.5	36.2	-0.4	5.3	1.1	27.2	27.4	5.6	-2.7	-3.5	0.4	-17.9
II	-15.7	-54.0	29.5	2.6	6.2	0.8	2.0	29.1	-11.5	1.2	-30.0	13.2	12.9

<sup>1</sup> Dati precizēti.

## TEKOŠAIS KONTS UN KAPITĀLA KONTS

(milj. latu)

	Tekošais konts										Kapitāla konts	
	Preces		Pakalpojumi		Ienākumi		Kārtējie pārvedumi		Kredīts	Debets		
	Kredīts	Debets	Kredīts	Debets	Kredīts	Debets	Kredīts	Debets				
2000												
XII	200.9	241.6	109.3	181.2	60.4	42.3	14.2	10.8	16.9	7.3	2.7	1.1
2001 <sup>1</sup>												
I	191.8	200.1	105.7	143.5	62.8	36.5	14.5	14.5	8.7	5.6	2.6	1.2
II	194.5	204.8	109.6	153.4	61.2	34.8	14.2	10.9	9.5	5.7	2.0	0.8
III	211.4	239.9	120.8	181.7	66.1	38.3	15.4	12.0	9.1	7.8	2.3	0.2
IV	212.0	234.9	116.9	172.8	65.4	37.9	14.6	16.6	15.1	7.6	3.4	0.7
V	225.3	256.6	132.7	189.9	70.1	41.8	14.4	17.5	8.1	7.3	4.0	0.9
VI	215.7	237.6	123.4	174.4	67.2	41.6	14.4	14.7	10.7	6.8	2.4	0.2
VII	203.2	247.8	109.4	182.6	68.5	42.4	14.1	14.4	11.2	8.3	2.5	1.0
VIII	213.8	253.5	120.4	186.9	67.6	44.6	14.0	14.0	11.8	8.1	2.1	0.5
IX	193.5	230.5	108.3	174.4	61.2	36.3	13.6	12.7	10.3	7.1	1.7	0.7
X	219.1	300.1	125.1	239.2	64.3	42.1	15.0	10.8	14.7	8.0	2.8	0.4
XI	205.7	307.8	117.4	254.1	60.2	38.1	15.8	7.1	12.2	8.4	2.6	0.3
XII	194.9	244.1	101.8	187.4	61.3	37.9	14.6	10.9	17.3	7.9	2.2	0.6
2002												
I	203.6	214.0	109.2	160.8	68.7	32.5	13.2	13.6	12.4	7.2	1.6	0.5
II	195.1	210.8	109.6	163.7	59.3	29.8	13.7	11.1	12.5	6.2	1.5	0.7

<sup>1</sup> Dati precizēti.

**FINANŠU KONTS. TIEŠĀS INVESTĪCIJAS, PORTFEĻIEGULDĪJUMI UN ATVASINĀTIE FINANŠU INSTRUMENTI**

(saldo; milj. latu)

	Tiešās investīcijas		Portfeļieguldījumi										Atvasinātie finanšu instrumenti	
	Ārvalstīs	Latvijā	Aktīvi	Pasīvi	Līdzdalības vērtspapīri		Parāda vērtspapīri						Aktīvi	Pasīvi
					Aktīvi	Pasīvi	Aktīvi			Pasīvi				
							Obligācijas un parādzīmes	Naudas tirgus instrumenti		Obligācijas un parādzīmes	Naudas tirgus instrumenti			
2000														
XII	0.8	38.3	-63.7	-18.5	-9.1	-9.6	-54.7	-54.9	0.3	-8.9	-8.9	0	0	0
2001 <sup>1</sup>														
I	-1.9	9.0	-10.6	19.8	-0.7	0.6	-9.9	-24.8	14.9	19.2	19.3	0	0.3	-4.4
II	-2.0	5.5	-33.0	-22.6	1.6	0.6	-34.6	-37.6	3.0	-23.2	-23.2	0	2.4	-0.3
III	-1.7	1.1	-1.7	27.3	8.9	0.3	-10.5	12.8	-23.4	27.0	27.0	0	-0.4	1.0
IV	-1.2	31.4	-49.0	12.0	-11.8	0.2	-37.2	-1.4	-35.8	11.8	11.8	0	0.7	0.4
V	-1.1	28.4	1.0	6.9	5.0	0.3	-4.0	-18.0	14.0	6.6	6.6	0	-1.0	0
VI	2.9	6.4	-94.3	-9.2	-21.8	-0.7	-72.5	-13.1	-59.4	-8.5	-8.5	0	0.5	1.0
VII	-0.4	17.3	-45.4	-3.0	3.2	-0.4	-48.6	-46.5	-2.1	-2.6	-2.6	0	-0.3	-1.4
VIII	-0.8	44.4	55.4	-4.5	-6.3	-0.3	61.7	31.6	30.2	-4.2	-4.2	0	0.5	-0.6
IX	-1.0	7.4	4.8	-0.3	-3.7	-0.3	8.5	-9.9	18.5	0	0	0	0.1	1.7
X	2.1	23.2	-4.2	1.6	17.4	1.5	-21.6	29.1	-50.6	0.1	-0.1	0.3	-1.9	-1.7
XI	0.8	19.7	45.0	97.1	5.2	1.2	39.9	39.4	0.5	95.8	95.6	0.3	0.5	-0.8
XII	0.1	-67.9	95.0	-6.8	6.8	0.3	88.2	4.0	84.2	-7.1	-7.4	0.3	0.8	3.6
2002														
I	-0.4	27.8	7.3	-1.6	-0.1	1.1	7.3	0.5	6.8	-2.8	-2.8	0	-4.5	1.8
II	-0.8	29.9	-3.2	-8.3	0	0.9	-3.2	-7.9	4.8	-9.2	-9.2	0	1.0	0.1

<sup>1</sup> Dati precizēti.

**FINANŠU KONTS. CITI IEGULDĪJUMI**

(saldo; milj. latu)

	Citi ieguldījumi									
	Aktīvi		Monētārās iestādes		Valdība		Bankas		Citi sektori	
			Aktīvi	Pasīvi	Aktīvi	Pasīvi	Aktīvi	Pasīvi	Aktīvi	Pasīvi
2000										
XII	-63.6	146.2	-0.1	-0.9	0	0	-63.0	150.3	-0.6	-3.1
2001 <sup>1</sup>										
I	-89.1	69.0	0.1	-1.4	0.2	0.4	-78.6	65.1	-10.8	4.8
II	145.5	-81.8	0	-0.6	0.1	-0.4	164.8	-85.6	-19.5	4.8
III	59.2	-46.2	-0.1	0.3	-1.6	-0.1	62.4	-51.2	-1.5	4.8
IV	-2.4	18.3	0	3.5	0.7	-0.4	-9.4	23.3	6.3	-8.2
V	-37.0	10.4	0	-3.1	-0.9	0.1	-42.7	19.1	6.6	-5.8
VI	-14.7	152.1	-0.1	-1.5	-0.2	-0.5	-21.1	143.4	6.6	10.8
VII	67.8	35.5	0.1	-1.4	1.0	1.0	61.5	28.2	5.2	7.8
VIII	-68.0	10.2	-0.1	0	0.2	2.1	-73.8	2.5	5.7	5.6
IX	11.5	17.6	0	0.3	0.3	-1.4	6.1	12.2	5.0	6.5
X	-31.4	79.6	0.1	-0.1	-0.3	2.3	-42.3	48.3	11.2	29.0
XI	-147.0	154.0	0	0	-4.0	1.4	-158.2	122.5	15.2	30.2
XII	69.6	36.4	-0.1	-1.2	0.2	-0.1	63.6	8.0	5.8	29.8
2002										
I	-65.4	61.9	0.1	10.8	0.5	0.2	-52.9	53.3	-13.1	-2.3
II	13.6	-43.6	0	-12.6	0	0.7	16.0	-18.2	-2.4	-13.6

<sup>1</sup> Dati precizēti.

 Latvijas maksājumu bilances pamatrādītāji visagrāk tiek publicēti Latvijas Bankas interneta lapā (<http://www.bank.lv>).