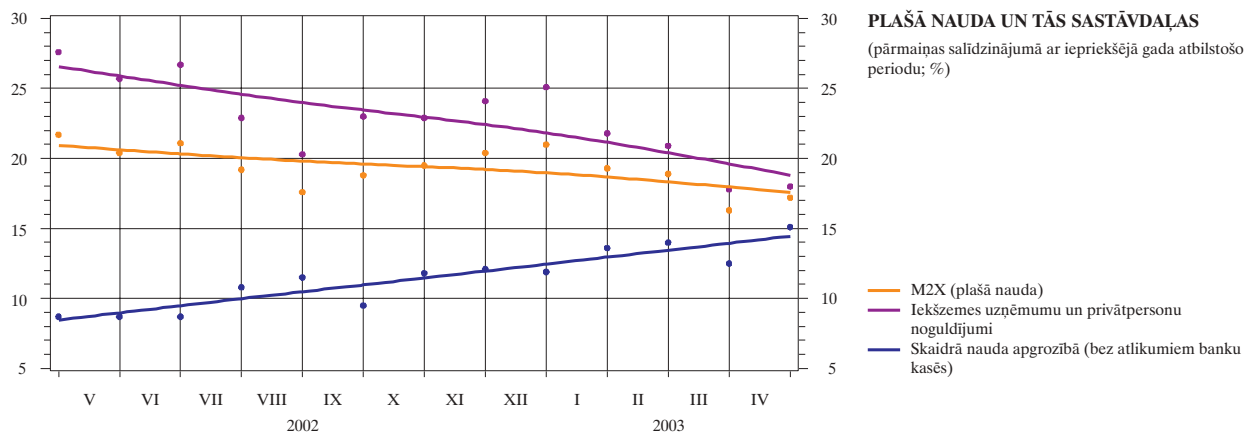


Lai gan ārējā ekonomiskajā vidē bija vērojamas negatīvas iezīmes, Latvijas tautsaimniecība aprīlī attīstījās veiksmīgi. Jaunākie dati par rūpniecisko ražošanu liecināja, ka Latvijā ražoto preču pieprasījums nemazinās. Izaugsme mazumtirdzniecībā norādīja, ka saglabājas stiprs iekšzemes pieprasījums. Līdz 8.8% samazinājās bezdarba līmenis. Inflācija joprojām bija samērā zema, lai gan tās pieauguma temps nedaudz palielinājās un patēriņa cenu gada inflācija bija 2.5%. Patēriņa cenu pārmaiņas aprīlī visvairāk ietekmēja apģērba un apavu cenu kāpums (par 3.0%) un atsevišķu pārtikas preču un medikamentu cenu pieaugums. Finanšu sektors attīstījās stabili, mēreni palielinoties visiem galvenajiem naudas rādītājiem.

Gan plašās naudas M2X, gan banku sektora piesaistīto noguldījumu un izsniegto kredītu kāpums aprīlī bija mazliet lēnāks nekā martā, bet skaidrās naudas pieprasījums gandrīz nemainījās. Gada pieaugums plašajai naudai sasniedza 17.2%, iekšzemes uzņēmumu un privātpersonu noguldījumu atlikumam – 18.0% un šai klientu grupai izsniegto kredītu atlikumam – 39.4%. Bankām piedāvājot augstākas latos veikto noguldījumu procentu likmes, piesaistītajos līdzekļos dominēja noguldījumi nacionālajā valūtā, turklāt kāpumu noteica privātpersonu noguldījumi (atlikuma pieaugums – 16.8 milj. latu, vidējā svērtā procentu likme īstermiņa darījumiem – 4.1%, ilgtermiņa darījumiem – 4.9%; ārvalstu valūtā attiecīgi 5.7 milj. latu, 2.0% un 3.3%). Vairāk (par 29.4 milj. latu) palielinājās iekšzemes uzņēmumiem un privātpersonām ārvalstu valūtā izsniegto kredītu atlikums, un šādu īstermiņa un ilgtermiņa kredītu vidējā svērtā procentu likme bija par 0.5 procentu punktiem un 2.7 procentu punktiem zemāka nekā attiecīgā termiņa latos izsniegtajiem kredītiem. Visvairāk (par 26.3 milj. latu jeb 5.8%) pieauga hipotēku kredīta atlikums. Gan industriālā kredīta, gan komerckredīta atlikums palielinājās par 10.7 milj. latu (attiecīgi par 2.3% un 1.5%). Banku sistēmas neto kredīts valdībai pieauga nedaudz (par 6.3 milj. latu), lai gan būtiski (par 44.5 milj. latu) palielinājās kredītiestāžu neto prasības pret centrālo valdību, sarūkot valdības noguldījuma atlikumam banku sektorā, bet pieaugot centrālajā bankā. Naudas piedāvājuma kāpumu joprojām noteica banku sistēmas tīro iekšējo aktīvu kāpums (par 43.3 milj. latu), banku sistēmas tīrajiem ārējiem aktīviem nedaudz samazinoties.



Kredītiestāžu aktīvi aprīlī palielinājās par 91.9 milj. latu jeb 2.1% (līdz 4.5 mljrd. latu). Banku peļņa 2003. gada pirmajos četros mēnešos sasniedza 19.3 milj. latu un salīdzinājumā ar iepriekšējā gada atbilstošo periodu pieauga par 27.8%.

Valsts konsolidētā kopbudžeta fiskālais pārpalikums 2003. gada pirmajos četros mēnešos bija 2.4 milj. latu (pirmo reizi kopš 1999. gada). Tā noteica lielais fiskālais pārpalikums janvārī, bet aprīlī šajā budžetā bija fiskālais deficīts (11.6 milj. latu). Valsts konsolidētā kopbudžeta ieņēmumi 2003. gada pirmajos četros mēnešos bija par 6.6% lielāki nekā iepriekšējā gada atbilstošajā periodā, bet izdevumi (ieskaitot tīros aizdevumus) pieauga par 4.9%. Nodokļu ieņēmumi salīdzinājumā ar iepriekšējā gada atbilstošo periodu palielinājās par 9.0%. Pieauga visu nodokļu ieņēmumi, izņemot uzņēmumu ienākuma nodokļa ieņēmumus, kas saruka likmju pazemināšanas dēļ. Aprīlī nodokļu ieņēmumu apjoms bija lielākais 2003. gada mēneša rādītājs.

Valsts parāds aprīļa beigās bija 804.8 milj. latu. Valsts parāda apjoms aprīlī būtiski nemainījās, jo, lai gan notika trešā 10 gadu obligāciju emisija, gandrīz tādā pašā apjomā tika dzēstas iepriekšējā gadā izlaistās 12 mēnešu parādzīmes. Banku pieprasījums 10 gadu obligāciju izsolē salīdzinājumā ar iepriekšējo attiecīgā termiņa obligāciju izsoli samazinājās. Banku interesi par obligācijām mazināja arī vērtspapīru likmes. Sakarā ar valsts konsolidētā kopbudžeta fiskālo pārpalikumu Valsts kase nebija ieinteresēta palielināt procentu likmes, un trešās 10 gadu obligāciju izsoles vidējā peļņas likme bija tāda pati kā otrajā izsolē (4.97%). Pirmajās divās izsolēs tika pārdots viss piedāvātais apjoms, bet trešajā izsolē – 79.4% no piedāvātā obligāciju apjoma (12.7 milj. latu). Savukārt fiksētas likmes apjoma (nekonkurējošā) izsolē Latvijas Centrālajā depozitārijā obligācijas tika pārdotas 0.8 milj. latu vērtībā. 10 gadu obligāciju apjoms apgrozībā sasniedza 71.1 milj. latu, bet kopējais valsts iekšējā aizņēmuma vērtspapīru apjoms apgrozībā aprīļa beigās bija 342.2 milj. latu.

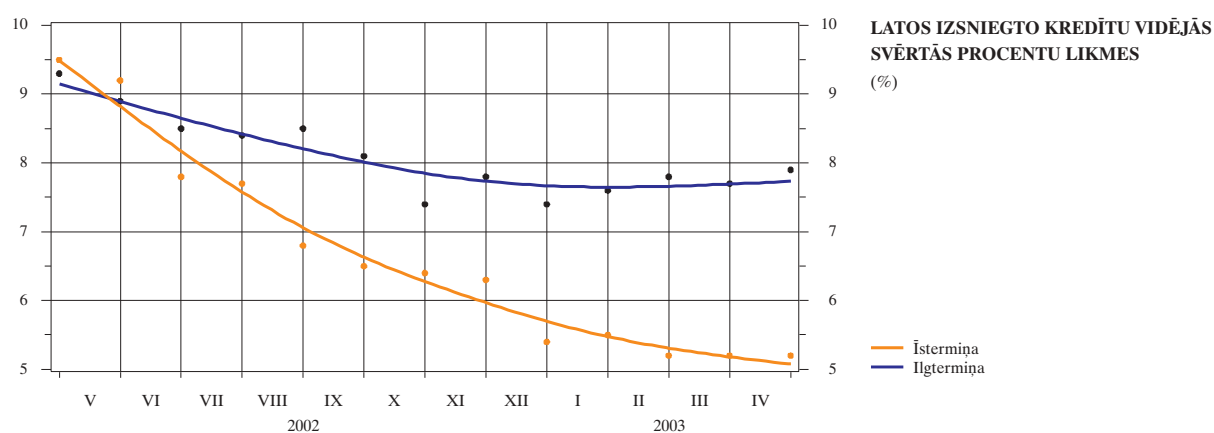
Naudas bāze aprīlī palielinājās par 6.8 milj. latu jeb 1.0%. Skaidrā naudā apgrozībā pieauga par 1.9 milj. latu jeb 0.3%, bet noguldījumu atlikums Latvijas Bankā – par 4.9 milj. latu jeb 5.0%. Valūtas mijmaiņas darījumu rezultātā par 40.7 milj. latu palielinājās centrālās bankas tīrie ārējie aktīvi, un emitētās nacionālās valūtas segums ar Latvijas Bankas tīrajiem ārējiem aktīviem aprīļa beigās bija 103.3%. Nedaudz (par 3.9 milj. latu) palielinājās arī bankām izsniegto Latvijas Bankas kredītu atlikums. Valdības noguldījuma atlikums Latvijas Bankā pieauga par 37.4 milj. latu.

Latu pieprasījums joprojām bija augsts, un ievērojami vairāk nekā martā tika izsniegti Latvijas Bankas *repo* kredīti (221.3 milj. latu) un veikti īstermiņa valūtas mijmaiņas darījumi (168.7 milj. latu). Savukārt iekšzemes starpbanku tirgus apgrozījums samazinājās par 5.2% (līdz 756.5 milj. latu). Latvijas Bankas *repo* kredītu vidējā svērtā procentu likme, kā arī vidējā svērtā starpbanku tirgus procentu likme aprīlī bija 2.8%. Savukārt RIGIBOR uz nakti izsniegtajiem kredītiem svārstījās robežās no 2.90% līdz 3.24%.

ASV un Japānas tautsaimniecības attīstības rādītāju pasliktināšanās noteica šo valstu valūtu kursa kritumu aprīlī. ASV dolāra un Japānas jenas kurss attiecībā pret latu samazinājās par 1.0%, bet eiro un Lielbritānijas sterliņu mārciņas kurss attiecībā pret latu pieauga attiecīgi par 1.8% un 0.4%.

Aprīlī turpinājās veiksmīga dzelzceļa transporta pakalpojumu attīstība. Salīdzinājumā ar iepriekšējā gada atbilstošo periodu pa dzelzceļu pārvadāto kravu apjoms palielinājās par 4.6%. Latvijas ostu kopējais kravu apgrozījums salīdzinājumā ar iepriekšējā gada atbilstošo periodu turpināja sarukt (aprīlī – par 7.1%).

Ražotāju cenu indekss rūpniecībā aprīlī salīdzinājumā ar iepriekšējo mēnesi palielinājās par 0.1%, bet apstrādes rūpniecībā nemainījās. Savukārt salīdzinājumā ar iepriekšējā gada atbilstošo periodu ražotāju cenu indekss rūpniecībā pieauga par 3.0%, t.sk. apstrādes rūpniecībā – par 3.4%.



	2003	
	III	IV
Rūpniecības produkcijas fiziskā apjoma indeksa pārmaiņas (salīdzinot ar iepriekšējā gada atbilstošo periodu; %)	11.0	*
Patēriņa cenu indeksa pārmaiņas		
Mēneša (%)	0.5	0.3
Gada (%)	2.2	2.5
Patēriņa cenu gada pamatinflācija (%)	1.2	1.7
Reģistrēto bezdarbnieku skaits perioda beigās	94 093	93 393
Bezdarba līmenis (% no ekonomiski aktīvo iedzīvotāju skaita)	8.9	8.8
Valsts konsolidētā kopbudžeta fiskālā bilance (milj. latu)	13.9	2.4
Ārējā tirdzniecība (milj. latu)		
Eksports	134.1	*
Imports	239.6	*
Balances	-105.5	*

MAKROEKONOMISKIE RĀDĪTĀJI

* Datu vēl nav.

Avots: LR Centrālās statistikas pārvaldes dati.

MONETĀRIE RĀDĪTĀJI
(perioda beigās; milj. latu)
(perioda beigās; milj. ASV dolāru)*

	2003	
	III	IV
Banku sistēma		
M2X	1 914.0	1 944.0
Skaidrā nauda apgrozībā (bez atlikumiem banku kasēs)	531.0	534.2
Iekšzemes uzņēmumu un privātpersonu noguldījumi	1 383.0	1 409.7
Pieprasījuma noguldījumi	779.5	786.3
Termiņnoguldījumi	603.4	623.4
M2D	1 343.8	1 363.6
Tīrie ārējie aktīvi	312.3	299.0
Tīrie iekšējie aktīvi	1 601.6	1 644.9
Kredīti iekšzemes uzņēmumiem un privātpersonām	1 982.2	2 027.9
Īstermiņa kredīti	318.0	304.9
Ilgtermiņa kredīti	1 664.2	1 723.0
Kredīts valdībai (neto)	130.5	136.8
Latvijas Banka		
M0	703.5	710.3
Skaidrā nauda apgrozībā	604.9	606.8
Noguldījumi Latvijas Bankā latos	98.6	103.5
Tīrie ārējie aktīvi	693.1	733.8
Tīrie iekšējie aktīvi	10.4	-23.5
Kredīti	73.5	39.9
Bankām	60.8	64.7
Valdībai (neto)	12.6	-24.8
Pārējie aktīvi (neto)	-63.0	-63.4
Ārējās rezerves*	1 187.92	1 281.04
Zelts	82.11	82.85
Speciālās aizņēmuma tiesības	0.09	0.36
Rezerves pozīcija Starptautiskajā Valūtas fondā	0.08	0.08
Ārvalstu konvertējamās valūtas	1 105.64	1 197.75

**PROCENTU LIKMES UN LATVIJAS
BANKAS NOTEIKTIE ĀRVALSTU VALŪTU
KURSI**

	2003	
	III	IV
Latos izsniegto iekšzemes starpbanku kredītu vidējā svērtā procentu likme	2.6	2.8
Iekšzemes uzņēmumiem un privātpersonām izsniegto kredītu procentu likmes		
Īstermiņa kredīti (izsniegti latos)	5.2	5.2
Īstermiņa kredīti (izsniegti OECD valstu valūtās)	4.7	4.7
Ilgtermiņa kredīti (izsniegti latos)	7.7	7.9
Ilgtermiņa kredīti (izsniegti OECD valstu valūtās)	5.3	5.2
No iekšzemes uzņēmumiem un privātpersonām piesaistīto noguldījumu procentu likmes		
Pieprasījuma noguldījumi (veikti latos)	0.9	0.9
Pieprasījuma noguldījumi (veikti OECD valstu valūtās)	0.7	0.7
Īstermiņa noguldījumi (veikti latos)	2.8	3.0
Īstermiņa noguldījumi (veikti OECD valstu valūtās)	2.0	1.7
Ilgtermiņa noguldījumi (veikti latos)	5.2	4.9
Ilgtermiņa noguldījumi (veikti OECD valstu valūtās)	3.3	3.3
Latvijas Bankas refinansēšanas likme (perioda beigās; %)	3.0	3.0
Ārvalstu valūtu kursi (perioda beigās)		
Ls pret USD	0.5870	0.5810
Ls pret GBP	0.9200	0.9240
Ls pret 100 JPY	0.4890	0.4840
Ls pret EUR	0.6280	0.6390

Martā apstrādes rūpniecības produkcijas izlaide saskaņā ar sezonāli izlīdzinātajiem datiem salīdzinājumā ar iepriekšējā gada atbilstošo periodu pieauga par 8.8%, īpaši strauji augot gatavo metālizstrādājumu, koksnes un koka izstrādājumu, kā arī gumijas un plastmasas izstrādājumu ražošanai (attiecīgi par 29.4%, 17.1% un 12.6%).

Nozīmīgs (1.8 reizes) bija ražošanas kāpums ieguves rūpniecībā un karjeru izstrādē, bet elektroenerģijā, gāzes un ūdens apgādē produkcijas fiziskā apjoma indekss palielinājās par 1.7%. Rūpniecības produkcijas fiziskā apjoma indekss pieauga par 11.0%, bet mazumtirdzniecības apgrozījums – par 11.4%.

	2003	
	III	IV
Banku rezerves	172.2	172.4
Nacionālā valūta banku kasēs	73.9	72.5
Noguldījumi Latvijas Bankā	98.3	99.9
Ārzemju aktīvi	1 824.8	1 827.9
Ārvalstu valūta banku kasēs	48.4	46.3
Prasības pret ārvalstu bankām	1 154.1	1 139.9
Prasības pret ārvalstu nebankām	595.8	603.8
Pārējie aktīvi	26.5	37.9
Prasības pret centrālo valdību (neto)	107.7	152.2
Prasības pret pašvaldībām (neto)	10.2	9.4
Prasības pret valsts uzņēmumiem	102.5	102.0
Prasības pret privātuzņēmumiem	1 421.6	1 447.2
Prasības pret privātpersonām	483.3	504.6
Neklasificētie aktīvi	314.9	313.3
Pamatlīdzekļi	109.4	109.7
Nauda ceļā	4.1	7.4
Pārējie aktīvi	50.6	52.8
Prasības pret iekšzemes kredītiestādēm (t.sk. ieguldījumi)	150.8	143.4
AKTĪVI PAVISAM	4 437.2	4 529.1
<i>Papildpostenis: aktīvi pārvaldīšanā</i>	<i>555.7</i>	<i>518.9</i>
Pieprasījuma noguldījumi	459.7	466.0
Valsts uzņēmumu	30.9	29.1
Privātuzņēmumu	215.8	213.9
Privātpersonu	213.0	223.0
Terminnoguldījumi	353.1	363.4
Valsts uzņēmumu	34.1	34.6
Privātuzņēmumu	105.9	108.9
Privātpersonu	213.1	219.9
Rezidentu noguldījumi ārvalstu valūtā	570.1	580.4
Valsts uzņēmumu	26.8	25.9
Privātuzņēmumu	187.2	192.6
Privātpersonu	356.2	361.9
Tranzītfondi	9.6	9.6
Ārzemju pasīvi	2 205.6	2 262.7
Saistības pret ārvalstu bankām	464.5	518.0
Saistības pret ārvalstu nebankām	1 646.2	1 651.8
Pārējie pasīvi (t.sk. pakārtotās saistības)	94.9	92.9
Saistības pret Latvijas Banku	60.8	64.7
Parāda vērtspapīri	43.8	43.8
Kapitāls un rezerves	398.4	409.9
Rezidentu	216.3	226.9
Nerezidentu	182.1	183.0
Uzkrājumi parādiem un saistībām	63.6	62.9
Neklasificētie pasīvi	272.4	265.7
Nauda ceļā	91.6	92.7
Pārējie pasīvi (t.sk. pakārtotās saistības)	39.5	38.9
Saistības pret iekšzemes kredītiestādēm	141.3	134.1
PASĪVI PAVISAM	4 437.2	4 529.1
<i>Papildpostenis: pasīvi pārvaldīšanā</i>	<i>555.7</i>	<i>518.9</i>

**KREDĪTIESTĀŽU KOPSAVILKUMA
BILANCE**

(perioda beigās; milj. latu)

© Latvijas Banka, 2003

Pārpublicējot obligāta avota norāde.
Reģistrācijas apliecība Nr. 1718

Latvijas Banka
K. Valdemāra ielā 2a, Rīgā, LV-1050
Tālrunis: 702 2300 Fakss: 702 2420
<http://www.bank.lv>

Latvijas banku sistēmas un Latvijas Bankas monetāro rādītāju, kā arī starptautisko rezervju raksturlielumu publicēšanas datumi atrodami Starptautiskā Valūtas fonda Datu izplatīšanas standartu biļetena padomes interneta lapā (<http://dsbb.imf.org>). Šie dati visagrāk tiek publicēti Latvijas Bankas interneta lapā (<http://www.bank.lv>).