

MONETĀRAIS BIĻETENS

2004

4

29. aprīlī starptautiskā reitingu aģentūra *Fitch Ratings* piešķīra Latvijai jaunu maksimālo valsts reitingu A, kas ir par divām pakāpēm augstāks par valstij piešķirto reitingu ilgtermiņa saistībām ārvalstu valūtā. Pieejamie tautsaimniecības rādītāji joprojām liecināja par strauju izaugsmi. Pieauga valsts konsolidētā kopbudžeta fiskālais pārpalikums. Par 0.2 procentu punktiem (līdz 9.0%) samazinājās bezdarba līmenis. Līdz 42.7% palielinājās kreditēšanas gada kāpuma temps, un naudas piedāvājuma pieaugums salīdzinājumā ar iepriekšējā gada atbilstošo periodu (24.5%) bija augstākais 2004. gada mēneša rādītājs.

Gada inflācija aprīlī nedaudz paaugstinājās, sasniedzot 5.0%. Papildus administratīvi regulējamo cenu, pārtikas un atsevišķu pakalpojumu cenu ietekmei bija vērojama arī inflācijas gaidu ietekme uz kopējo inflāciju. Inflāciju visvairāk ietekmēja apģērba un apavu cenu kāpums par 2.0%, uztura produktu cenu pieaugums par 0.6% un degvielas cenu kāpums par 1.2%.

Valsts konsolidētajā kopbudžetā arī aprīlī bija fiskālais pārpalikums (11.3 milj. latu), un 2004. gada pirmajos četros mēnešos tas sasniedza 50.0 milj. latu (iepriekšējā gada atbilstošajā periodā – 2.4 milj. latu); t.sk. centrālās valdības konsolidētā budžeta fiskālais pārpalikums – 38.8 milj. latu, bet valsts sociālās apdrošināšanas speciālā budžeta fiskālais pārpalikums – 12.2 milj. latu. Valsts konsolidētā kopbudžeta ieņēmumi 2004. gada pirmajos četros mēnešos salīdzinājumā ar iepriekšējā gada atbilstošo periodu palielinājās straujāk nekā izdevumi (pieaugums attiecīgi 19.1% un 11.7%). Nodokļu ieņēmumi palielinājās par 17.7% (t.sk. iedzīvotāju ienākuma nodokļa ieņēmumi – par 21.1% un pievienotās vērtības nodokļa ieņēmumi – par 22.7%).

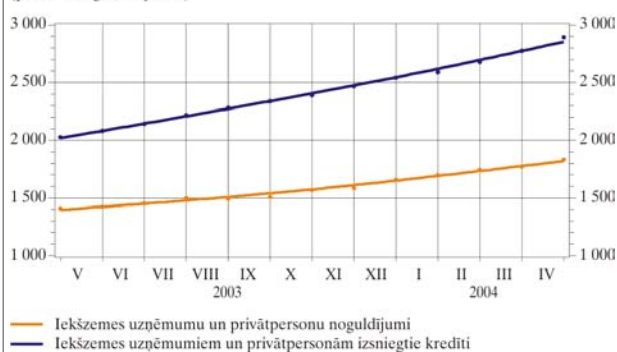
Valsts parāds pēc marta beigās veiktās eiroobligāciju emisijas strauji, bet īslaicīgi (līdz 1999. gadā emitēto eiroobligāciju dzēšanai maijā) pieauga un aprīļa beigās bija 1 055.5 milj. latu. Ārējais parāds palielinājās par 256.9 milj. latu (līdz 668.6 milj. latu), valsts iekšējam parādam samazinoties par 44.3 milj. latu.

Aprīlī notika viena valsts iekšējā aizņēmuma vērtspapīru izsole, kurā tika pārdotas 12 mēnešu parādzīmes 4.3 milj. latu apjomā ar vidējo diskonta likmi 3.73% (par 24 bāzes punktiem augstāka nekā iepriekšējā atbilstošā termiņa vērtspapīru izsolē decembrī).

Plašā nauda aprīlī palielinājās par 71.9 milj. latu, un to noteica gan lielākais kopš decembra iekšzemes uzņēmumu un privātpersonu noguldījumu atlikuma mēneša kāpums (62.7 milj. latu; pieaugums salīdzinājumā ar iepriekšējā gada atbilstošo periodu – 30.0%), gan skaidrās naudas pieprasījuma atjaunošanās. Skaidrā nauda apgrozībā (bez atlikumiem banku kasēs) pieauga par 9.2 milj. latu (salīdzinājumā ar iepriekšējā gada atbilstošo periodu – par 10.0%). Noguldījumu atlikuma kāpumu noteica latos veikto noguldījumu atlikuma pieaugums par 51.5 milj. latu. Iekšzemes naudas piedāvājums M2D palielinājās par 60.7 milj. latu (salīdzinājumā ar iepriekšējā gada atbilstošo periodu – par 29.4%).

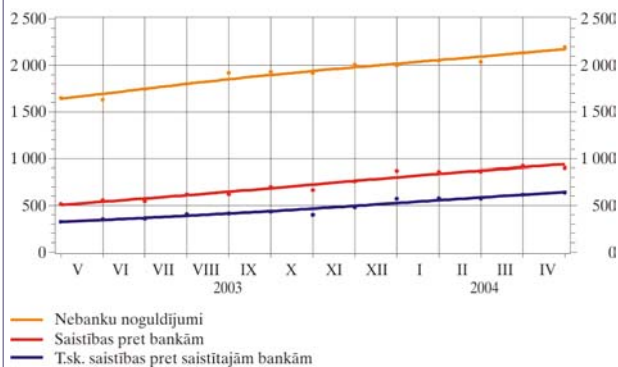
Turpināja paātrināties iekšzemes uzņēmumiem un privātpersonām izsniegto kredītu atlikuma kāpums. Kredītu atlikums aprīlī pieauga par 117.8 milj. latu, t.sk. hipotēku kredīta atlikums – par 59.6 milj. latu un komerc kredīta atlikums – par 37.5 milj. latu. Gan iekšzemes privātpersonām, gan iekšzemes uzņēmumiem izsniegto kredītu atlikuma kāpums bija gandrīz vienāds (attiecīgi 55.5 milj. latu un 62.3 milj. latu), bet salīdzinājumā ar iepriekšējā gada atbilstošo periodu straujāk pieauga iekšzemes privātpersonām izsniegto kredītu atlikums (gada kā-

BANKU PIESAISTĪTIE NOGULDĪJUMI UN IZSNIEGTIE KREDĪTI
(perioda beigās; milj. latu)



BANKU PIESAISTĪTIE NEREZIDENTU LĪDZEKĻI

(perioda beigās; milj. latu)


MAKROEKONOMISKIE RĀDĪTĀJI

	2004	
	III	IV
Rūpniecības produkcijas fiziskā apjoma indeksa pārmaiņas (salīdzinot ar iepriekšējā gada atbilstošo periodu; %)	11.8	*
Patēriņa cenu indeksa pārmaiņas		
Mēneša (%)	1.0	0.6
Gada (%)	4.8	5.0
Patēriņa cenu gada pamatinflācija ¹ (%)	4.8	5.1
Reģistrēto bezdarbnieku skaits perioda beigās	96 669	95 964
Bezdarba līmenis (% no ekonomiski aktīvo iedzīvotāju skaita)	9.2	9.0
Valsts konsolidētā kopbudžeta fiskālā bilance (milj. latu)	38.7	50.0
Ārējā tirdzniecība (milj. latu)		
Eksports	169.5	*
Imports	319.4	*
Bilance	-149.9	*

¹ Avots: Latvijas Bankas dati.

* Datu vēl nav.

Avots: LR Centrālās statistikas pārvaldes dati.

puma temps – 81.5%; uzņēmumiem – 29.9%). Par 2–3 procentu punktiem zemākas kredītu procentu likmes un šo likmju lielāka stabilitāte veicināja ārvalstu valūtā izsniegto kredītu atlikuma kāpuma ievērojamu pārsvaru pār latos izsniegto kredītu atlikuma pieaugumu. Latos izsniegto kredītu atlikuma kāpuma temps salīdzinājumā ar iepriekšējā gada atbilstošo periodu bija tāds pats kā martā (35.3%), bet ārvalstu valūtā izsniegtajiem aizdevumiem pieauga par 4.8 procentu punktiem (līdz 49.0%).

Pēc visai straujā kāpuma martā kredītu procentu likmju pieaugums aprīlī būtiski palēninājās, bet iekšzemes uzņēmumiem latos izsniegto kredītu procentu likmes pat saruka. Iekšzemes uzņēmumiem latos un ārvalstu valūtā izsniegto kredītu vidējā svērtā procentu likme bija attiecīgi 7.2% un 5.3% (iekšzemes privātpersonām – attiecīgi 9.0% un 5.6%).

Aprīlī līdztekus rezidentu noguldījumu atlikuma kāpumam nozīmīga bija arī valdības līdzekļu ieplūde banku sistēmā, valstī nonākot eiroobligāciju emisijas rezultātā gūtajiem ienākumiem. Banku sistēmas neto kredīts valdībai samazinājās par 245.8 milj. latu un banku sektora atbilstošais rādītājs – par 90.8 milj. latu. Savukārt banku sektora tīrie ārējie aktīvi pat pieauga par 11.9 milj. latu.

Banku sektora aktīvi palielinājās par 95.9 milj. latu (līdz 6.1 mljrd. latu). Banku peļņa 2004. gada pirmajos četros mēnešos bija 31.7 milj. latu (1.6 reizes lielāka nekā 2003. gada atbilstošajā periodā).

Ārvalstu resursu ieplūde un latu pieprasījums valstī rosināja bankas paaugstināt savu latu likviditāti, pārdodot ārvalstu valūtu Latvijas Bankai. Latu un SDR naudas tirgus procentu likmju starpības pieauguma rezultātā banku kotētajam ASV dolāra un eiro kursam attiecībā pret latu atrodoties pie Latvijas Bankas intervencu koridora apakšējās robežas, notika valūtas intervences. Tiešie ārvalstu valūtas neto pirkšanas darījumi tika veikti 47.2 milj. latu apjomā. Latvijas Bankas tīrie ārējie aktīvi palielinājās par 24.4%, tās ārzemju aktīvos ieskaitot arī valdības eiroobligāciju emisijas rezultātā iegūtos līdzekļus. Tā kā valūtas intervences kompensēja latu likviditātes samazinājumu, ko izraisīja skaidrās naudas un rezervju prasību pieaugums, mazinājās banku interese par Latvijas Bankas kredītiem. Tādējādi Latvijas Bankas izsniegto *repo* kredītu apjoms (177.4 milj. latu) bija par 23.2% mazāks nekā martā. Emitētās nacionālās valūtas segums ar Latvijas Bankas tūrajiem ārējiem aktīviem aprīlā beigās bija 123.0%.

Latvijas Bankas noteiktais ASV dolāra kurss attiecībā pret latu pieauga par 1.8%. Savukārt eiro un Lielbritānijas sterliņu mārciņas kurss attiecībā pret latu saruka par 0.9%, bet Japānas jenas kurss – par 2.3%.

Pietiekamā likviditāte nodrošināja stabilas procentu likmes starpbanku tirgū. RIGIBOR uz nakti izsniegtajiem kredītiem nedaudz samazinājās (no 4.0% aprīļa sākumā līdz 3.8% mēneša beigās), bet RIGIBOR kredītiem ar 6 un 12 mēnešu termiņu nemainījās (attiecīgi 4.5% un 4.6%). Gandrīz nemainījās arī starpbanku tirgū latos izsniegto kredītu vidējā svērtā procentu likme (3.5%).

Aprīlī pa dzelzceļu pārvadāto kravu apjoms salīdzinājumā ar iepriekšējā gada atbilstošo periodu palielinājās par 10.4%. Kravu apgrozījums Latvijas ostās pieauga par 5.4%, bet pa cauruļvadu transportētais naftas produktu apjoms – par 7.0%.

Rūpniecības produkcijas fiziskā apjoma indekss martā palielinājās par 11.8%. Apstrādes rūpniecības un elektroenerģijas, gāzes un ūdens apgādes produkcijas sezonāli izlīdzinātais fiziskā apjoma indekss salīdzinājumā ar iepriekšējā gada atbilstošo periodu pieauga attiecīgi par 12.5% un 8.7%. Mazumtirdzniecības apgrozījums salīdzināmajās cenās palielinājās par 13.8%.

MONETĀRIE RĀDĪTĀJI (perioda beigās; milj. latu)

	2004	
	III	IV
Banku sistēma		
M2X	2 349.0	2 420.9
Skaidrā nauda apgrozībā (bez atlikumiem banku kasēs)	578.4	587.6
Iekšzemes uzņēmumu un privātpersonu noguldījumi	1 770.6	1 833.3
Pieprasījuma noguldījumi	984.0	1 010.0
Termiņnoguldījumi	786.7	823.3
M2D	1 703.2	1 763.9
Tīrie ārējie aktīvi	-35.7	174.5
Tīrie iekšējie aktīvi	2 384.7	2 246.3
Kredīti iekšzemes uzņēmumiem un privātpersonām	2 776.8	2 894.6
Īstermiņa kredīti	444.1	449.2
Ilgtermiņa kredīti	2 332.7	2 445.4
Kredīts valdībai (neto)	213.0	-32.8
Latvijas Banka		
M0	756.1	821.8
Skaidrā nauda apgrozībā	649.6	666.3
Noguldījumi Latvijas Bankā latos	106.5	155.4
Tīrie ārējie aktīvi	812.5	1 010.8
Tīrie iekšējie aktīvi	-56.4	-189.0
Kredīti	5.9	-134.9
Bankām	49.4	63.5
Valdībai (neto)	-43.5	-198.4
Pārējie aktīvi (neto)	-62.3	-54.1
Ārējās rezerves (perioda beigās; milj. ASV dolāru)	1 494.20	1 825.62
Zelts	103.91	95.50
Speciālās aizņēmuma tiesības	0.24	0.03
Rezerves pozīcija Starptautiskajā Valūtas fondā	0.08	0.08
Ārvalstu konvertējamās valūtas	1 389.97	1 730.01

PROCENTU LIKMES UN LATVIJAS BANKAS NOTEIKTIE ĀRVALSTU VALŪTU KURSI

	2004	
	III	IV
Latos izsniegto iekšzemes starpbanku kredītu vidējā svērtā procentu likme	3.4	3.5
Iekšzemes uzņēmumiem un privātpersonām izsniegto kredītu procentu likmes		
Kredīti uzņēmumiem (izsniegti latos)	7.9	7.2
Kredīti privātpersonām (izsniegti latos)	8.7	9.0
Kredīti uzņēmumiem (izsniegti ārvalstu valūtā)	5.3	5.3
Kredīti privātpersonām (izsniegti ārvalstu valūtā)	5.6	5.6
No iekšzemes uzņēmumiem un privātpersonām piesaistīto noguldījumu procentu likmes		
Uzņēmumu termiņnoguldījumi (veikti latos)	3.4	3.5
Uzņēmumu pieprasījuma noguldījumi (veikti latos)	1.0	0.8
Privātpersonu termiņnoguldījumi (veikti latos)	3.2	3.7
Privātpersonu pieprasījuma noguldījumi (veikti latos)	0.9	1.0
Uzņēmumu termiņnoguldījumi (veikti ārvalstu valūtā)	1.5	1.4
Uzņēmumu pieprasījuma noguldījumi (veikti ārvalstu valūtā)	0.4	0.4
Privātpersonu termiņnoguldījumi (veikti ārvalstu valūtā)	1.7	2.2
Privātpersonu pieprasījuma noguldījumi (veikti ārvalstu valūtā)	1.9	1.6
Latvijas Bankas refinansēšanas likme (perioda beigās; %)	3.5	3.5
Ārvalstu valūtu kursi (perioda beigās)		
Ls pret USD	0.5430	0.5530
Ls pret GBP	0.9880	0.9790
Ls pret 100 JPY	0.5140	0.5020
Ls pret EUR	0.6610	0.6550

KREDĪTIESTĀŽU KOPSAVILKUMA BILANCE (perioda beigās; milj. latu)

	2004	
	III	IV
Banku rezerves	176.9	233.0
Nacionālā valūta banku kasēs	71.2	78.7
Noguldījumi Latvijas Bankā	105.7	154.3
Ārzemju aktīvi	2 369.7	2 406.5
Ārvalstu valūta banku kasēs	50.8	48.0
Prasības pret ārvalstu bankām	1 582.2	1 582.9
Prasības pret ārvalstu nebankām	707.4	746.0
Pārējie aktīvi	29.3	29.6
Prasības pret centrālo valdību (neto)	241.3	152.5
Prasības pret pašvaldībām (neto)	15.2	13.2
Prasības pret valsts uzņēmumiem	85.3	82.2
Prasības pret privātuzņēmumiem	1 861.4	1 927.9
Prasības pret privātpersonām	860.2	915.7
Neklasificētie aktīvi	370.0	344.8
Pamatlīdzekļi	124.1	124.2
Nauda ceļā	7.6	7.5
Pārējie aktīvi	55.0	57.6
Prasības pret iekšzemes kredītiestādēm (t.sk. ieguldījumi)	183.3	155.6
Aktīvi pavisam	5 980.0	6 075.9
<i>Papildpostenis: aktīvi pārvaldīšanā</i>	<i>771.6</i>	<i>537.1</i>
Pieprasījuma noguldījumi	602.7	621.2
Valsts uzņēmumu	30.8	31.0
Privātuzņēmumu	269.6	271.9
Privātpersonu	302.2	318.4
Terminnoguldījumi	522.2	555.1
Valsts uzņēmumu	67.5	74.6
Privātuzņēmumu	174.7	194.6
Privātpersonu	280.1	286.0
Rezidentu noguldījumi ārvalstu valūtā	645.8	656.9
Valsts uzņēmumu	17.4	15.9
Privātuzņēmumu	218.4	225.3
Privātpersonu	410.0	415.7
Tranzītfondi	5.7	5.6
Ārzemju pasīvi	3 217.9	3 242.8
Saistības pret ārvalstu bankām	925.2	903.2
Saistības pret ārvalstu nebankām	2 136.9	2 198.9
Pārējie pasīvi (t.sk. pakārtotās saistības)	155.8	140.7
Saistības pret Latvijas Banku	49.4	63.5
Parāda vērtspapīri	52.1	52.2
Kapitāls un rezerves	498.9	515.1
Rezidentu	300.0	270.5
Nerezidentu	198.9	244.5
Uzkrājumi parādiem un saistībām	76.6	76.7
Neklasificētie pasīvi	308.8	286.7
Nauda ceļā	91.8	94.2
Pārējie pasīvi (t.sk. pakārtotās saistības)	54.4	52.8
Saistības pret iekšzemes kredītiestādēm	162.6	139.7
Pasīvi pavisam	5 980.0	6 075.9
<i>Papildpostenis: pasīvi pārvaldīšanā</i>	<i>771.6</i>	<i>537.1</i>

Latvijas banku sistēmas un Latvijas Bankas monetāro rādītāju, kā arī starptautisko rezervju raksturlielumu publicēšanas datumi atrodami Starptautiskā Valūtas fonda Datu izplatīšanas standartu biļetena padomes interneta lapā (<http://dsbb.imf.org>). Šie dati visagrāk tiek publicēti Latvijas Bankas interneta lapā (<http://www.bank.lv>).