

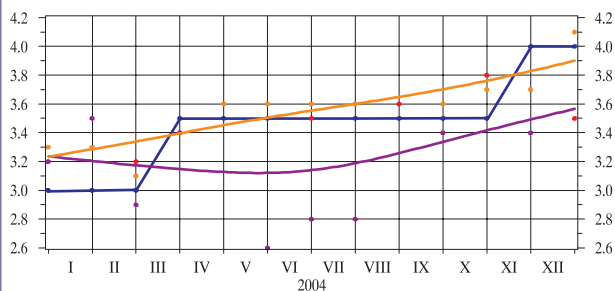
# MONETĀRAIS BIĻETENS

2004

12

NAUDAS TIRGUS PROCENTU LIKMES

(%)



— Latvijas Bankas refinansēšanas likme  
 — Repo kredītu vidējā svērtā procentu likme  
 • 6 mēnešu valdības parādzīmju vidējā svērtā peļņas likme  
 — Latos izsniegto starpbanku kredītu vidējā svērtā procentu likme

2004. gada decembra beigās, tuvinot Latviju dalībai Ekonomikas un monetārajā savienībā, tika noteikts lata piesaistes kurss vienotajai Eiropas valūtai: 1 EUR = Ls 0.702804 (spēkā ar 2005. gada 1. janvāri). No 2005. gada janvāra Latvijas Banka vienpusēji nodrošina eiro kursa svārstības  $\pm 1\%$  robežās no centrālā jeb piesaistes kursa. Tādējādi saglabāts līdzšinējais valūtas kursa svārstību koridora platums un fiksēta valūtas kursa režīms, kas Latvijai – nelielai un atvērtai tautsaimniecībai – ir piemērots.

Decembrī eiro kurss pasaules valūtas tirgū būtiski pieauga, bet ASV dolāra kurss turpināja kristies, atbilstoši mainoties arī Latvijas Bankas noteiktajiem valūtu kursiem: eiro un Lielbritānijas sterliņu mārciņas kurss attiecībā pret latu pieauga attiecīgi par 1.6% un 0.9%, bet ASV dolāra un Japānas jenas kurss samazinājās attiecīgi par 1.1% un 1.6%. Tā kā par lata piesaistes maiņu un mehānismu tika paziņots vairāk nekā gadu iepriekš, gadu mijā Latvijas finanšu tirgū nebija satraukuma. Naudas tirgū bija uzkrāta augsta likviditāte, latu naudas tirgus procentu likmes bija zemas un valūtu kursi – stabili.

Joprojām augstais inflācijas līmenis atspoguļoja piedāvājuma faktorus un spēcīgo iekšzemes pieprasījumu. Patēriņa cenu gada pieauguma temps decembrī būtiski nemainījās, un gada inflācija bija 7.3%. Savukārt 2004. gada vidējā inflācija bija 6.2%. Salīdzinājumā ar iepriekšējo mēnesi cenu līmenis pieauga (par 0.3%), un to veicināja pārtikas (galvenokārt dārzeņu un augļu) cenu kāpums par 1.6%, kā arī sašķidrinātās gāzes cenu palielināšanās par 34.2%.

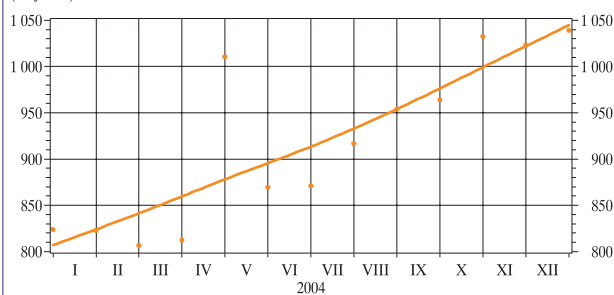
Inflācijas pieaugumu mazināja stingrā fiskālā politika. Lai gan decembrī sezonālu faktoru ietekmē valsts konsolidētā kopbudžeta deficīts bija augsts (155.0 milj. latu), 2004. gadā tā fiskālais deficīts bija tikai 79.0 milj. latu (apmēram 1.1% no IKP). Tas bija vairāk nekā divas reizes zemāks par likumā paredzēto (zemākais pēdējo sešu gadu laikā). Valsts sociālās apdrošināšanas speciālajā budžetā 2004. gadā bija fiskālais pārpalikums 51.1 milj. latu, savukārt fiskālais deficīts veidojās valsts pamatbudžetā (133.8 milj. latu) un pašvaldību konsolidētajā budžetā (7.3 milj. latu).

Valdības parāds decembrī būtiski nemainījās un perioda beigās bija 975.0 milj. latu. Decembrī valūtas kursa pārmaiņu dēļ nedaudz pieauga valsts ārējais parāds, savukārt valsts iekšējais parāds samazinājās, jo tika emitētas tikai valdības 6 mēnešu parādzīmes 4.0 milj. latu apjomā, bet dzēsts lielāks valdības vērtspapīru apjoms. Emitēto 6 mēnešu parādzīmju vidējā svērtā diskonta likme augstas banku likviditātes apstākļos bija 3.43% (par 27 bāzes punktiem zemāka nekā iepriekšējā izsolē oktobrī).

Decembrī rekordaugsts bija plašās naudas pieaugums un iekšzemes uzņēmumu un privātpersonu noguldījumu atlikumu kāpums (attiecīgi 148.7 milj. latu un 123.3 milj. latu). Savukārt sezonālais skaidrās naudas apgrozībā (bez atlikumiem banku kasēs) palielinājums (25.4 milj. latu) bija zemāks nekā iepriekšējā gada decembrī, lai gan tas bija augstākais rādītājs 2004. gadā. Tāpēc plašās naudas gada kāpuma temps salīdzinājumā ar novembri pieauga (par 1.1 procentu punktu; līdz 27.0%). Vēl straujāks bija noguldījumu atlikuma gada kāpuma temps (34.1%), bet skaidrās naudas gada pieauguma temps sārka līdz 7.4%. Tāpēc turpināja samazināties skaidrās naudas īpatsvars plašajā naudā (decembrī – tikai 22.5%).

Būtiski (par 80.8 milj. latu) palielinājās privātpersonu noguldī-

**LATVIJAS BANKAS TĪRIE ĀRĒJIE AKTĪVI**  
(milj. latu)



jumu atlikums, ko veicināja iedzīvotāju ienākumu pieaugums un banku noguldījumu piesaistes pasākumi. Līdzekļu atlikumu kāpumu uzņēmumu un privātpersonu kontos bankās decembrī ietekmēja arī valsts budžeta izdevumu straujais pieaugums gada beigās.

Kreditēšanas gada pieauguma temps decembrī saglabājās augsts (47.0%), arī iekšzemes uzņēmumiem un privātpersonām izsniegto kredītu atlikuma pieaugums (113.1 milj. latu) būtiski neatšķīrās no iepriekšējo mēnešu rādītājiem. Nedaudz lielāks decembrī bija uzņēmumiem izsniegto kredītu atlikuma pieaugums (60.6 milj. latu). Privātpersonām izsniegto kredītu un visu iekšzemes uzņēmumiem un privātpersonām izsniegto kredītu atlikuma kāpumu noteica hipotēku kredīta atlikuma palielināšanās (pieaugums – 59.3 milj. latu, t.sk. kredīti privātpersonām mājokļa iegādei – 40.4 milj. latu). Savukārt uzņēmumiem izsniegto kredītu atlikuma pieaugumā nozīmīgāko daļu veidoja komerc kredīta un industriālā kredīta atlikuma kāpums (attiecīgi 34.1 milj. latu un 18.6 milj. latu). Lielākā apjomā kredīti tika izsniegti ārvalstu valūtā (decembrī šādu kredītu atlikums pieauga par 77.4 milj. latu).

Pēc ilgāka laika iekšzemes noguldījumu atlikuma pieaugums bija lielāks nekā uzņēmumiem un privātpersonām izsniegto kredītu atlikuma kāpums. Būtiski pieaugot neto kredītam valdībai, palielinājās iekšzemes kredītu atlikums. Nerezidentu nebanku noguldījumu atlikums pieauga par 172.5 milj. latu, bet banku sektora tīro ārējo aktīvu negatīvais līmenis palielinājās par 88.2 milj. latu.

Banku peļņa 2004. gadā bija 116.1 milj. latu (1.6 reizes lielāka nekā 2003. gadā).

Uzņēmumiem ārvalstu valūtā izsniegto aizdevumu vidējā svērtā procentu likme decembrī būtiski (par 0.5 procentu punktiem) palielinājās, sasniedzot 5.3%. Latos izsniegto kredītu un privātpersonām ārvalstu valūtā izsniegto aizdevumu procentu likmes gandrīz nemainījās. Noguldījumu procentu likmju pārmaiņas bija nelielas.

Starpbanku tirgū RIGIBOR uz nakti izsniegtajiem kredītiem decembrī svārstījās 2.8–4.5% robežās, bet ilgāka termiņa aizdevumiem RIGIBOR samazinājās (6 mēnešu kredītiem – no 4.43% mēneša sākumā līdz 4.28% tā beigās un 12 mēnešu kredītiem – attiecīgi no 4.35% līdz 4.26%).

Sezonālais skaidrās naudas pieprasījums decembrī nodrošināja naudas bāzes pieaugumu (42.5 milj. latu). Latvijas Bankas naudas piedāvājuma kāpumu noteica valdības noguldījumu atlikuma samazināšanās centrālajā bankā (par 55.0 milj. latu) sezonāli augsto valsts budžeta izdevumu dēļ, kā arī centrālās bankas tīro ārējo aktīvu kāpums (par 15.7 milj. latu), Latvijas Bankai pārķot ārvalstu valūtu. Emitētās nacionālās valūtas segums ar Latvijas Bankas tīrajiem ārējiem aktīviem decembrī bija 108.6%. Valdības līdzekļiem ieplūstot banku sektorā, samazinājās banku pieprasījums pēc Latvijas Bankas kredītiem un bankām izsniegto centrālās bankas kredītu atlikums saruka par 24.4 milj. latu. Bankām izsniegto Latvijas Bankas repo kredītu apjoms samazinājās 1.5 reizes (līdz 92.2 milj. latu), bet lombarda kredīti netika izsniegti. Valūtas mijmaiņas darījumi veikti tikai 2.3 milj. latu apjomā.

Decembrī pa dzelzceļu pārvadāto kravu apjoms salīdzinājumā ar iepriekšējā gada atbilstošo periodu samazinājās par 8.0%. Kravu apgrozījums Latvijas ostās palielinājās par 4.8%, bet pa cauruļvadu transportēto naftas produktu apjoms – par 33.5%. Rūpniecības produkcijas fiziskā apjoma indekss novembrī bija 5.0%, pieaugumam apstrādes rūpniecībā sasniedzot 5.1%. Mazumtirdzniecības apgrozījums salīdzināmajās cenās pieauga par 13.7%.

MAKROEKONOMISKIE RĀDĪTĀJI	2004	
	XI	XII
Rūpniecības produkcijas fiziskā apjoma indeksa pārmaiņas (salīdzinot ar iepriekšējā gada atbilstošo periodu; %)	5.0	*
Patēriņa cenu indeksa pārmaiņas		
Mēneša (%)	0.5	0.3
Gada (%)	7.2	7.3
Patēriņa cenu gada pamatinfācija <sup>1</sup> (%)	7.4	7.0
Reģistrēto bezdarbnieku skaits perioda beigās	90 637	90 800
Bezdarba līmenis (% no ekonomiski aktīvo iedzīvotāju skaita)	8.5	8.5
Valsts konsolidētā kopbudžeta fiskālā bilance (milj. latu)	76.0	-79.0
Ārējā tirdzniecība (milj. latu)		
Eksports	193.2	*
Imports	340.7	*
Balance	-147.5	*

<sup>1</sup> Avots: Latvijas Bankas dati.

\* Datu vēl nav.

Avots: LR Centrālās statistikas pārvaldes dati.

**MONETĀRIE RĀDĪTĀJI** (perioda beigās; milj. latu)

	2004	
	XI	XII
<b>Banku sistēma</b>		
M2X	2 719.2	2 867.9
Skaidrā nauda apgrozībā (bez atlikumiem banku kasēs)	620.0	645.4
Iekšzemes uzņēmumu un privātpersonu noguldījumi	2 099.2	2 222.5
Pieprasījuma noguldījumi	1 226.0	1 295.6
Termiņnoguldījumi	873.2	926.8
M2D	1 901.1	2 017.9
Tīrie ārējie aktīvi	-158.5	-231.0
Tīrie iekšējie aktīvi	2 877.7	3 098.9
Kredīti iekšzemes uzņēmumiem un privātpersonām	3 623.9	3 737.0
Īstermiņa kredīti	540.9	548.7
Ilgtermiņa kredīti	3 083.0	3 188.3
Kredīts valdībai (neto)	49.8	173.4
<b>Latvijas Banka</b>		
M0	914.7	957.2
Skaidrā nauda apgrozībā	694.4	727.4
Noguldījumi Latvijas Bankā latos	220.2	229.9
Tīrie ārējie aktīvi	1 023.5	1 039.2
Tīrie iekšējie aktīvi	-108.9	-82.0
Kredīti	-32.3	-1.1
Bankām	37.3	12.9
Valdībai (neto)	-69.6	-13.9
Pārējie aktīvi (neto)	-76.6	-80.9
Ārējās rezerves (perioda beigās; milj. ASV dolāru)	1 957.39	2 019.36
Zelts	112.21	110.27
Speciālās aizņēmuma tiesības	0.15	0.15
Rezerves pozīcija Starptautiskajā Valūtas fondā	0.08	0.09
Ārvalstu konvertējamās valūtas	1 844.95	1 908.85

**PROCENTU LIKMES UN LATVIJAS BANKAS NOTEIKTIE ĀRVALSTU VALŪTU KURSI**

	2004	
	XI	XII
Latos izsniegto iekšzemes starpbanku kredītu vidējā svērtā procentu likme	3.4	3.5
Iekšzemes uzņēmumiem un privātpersonām izsniegto kredītu procentu likmes		
Kredīti uzņēmumiem (izsniegti latos)	7.3	7.3
Kredīti privātpersonām (izsniegti latos)	9.5	9.6
Kredīti uzņēmumiem (izsniegti ārvalstu valūtā)	4.8	5.3
Kredīti privātpersonām (izsniegti ārvalstu valūtā)	5.2	5.3
No iekšzemes uzņēmumiem un privātpersonām piesaistīto noguldījumu procentu likmes		
Uzņēmumu termiņnoguldījumi (veikti latos)	3.6	3.3
Uzņēmumu pieprasījuma noguldījumi (veikti latos)	1.1	0.9
Privātpersonu termiņnoguldījumi (veikti latos)	4.0	4.2
Privātpersonu pieprasījuma noguldījumi (veikti latos)	0.6	0.6
Uzņēmumu termiņnoguldījumi (veikti ārvalstu valūtā)	1.9	2.1
Uzņēmumu pieprasījuma noguldījumi (veikti ārvalstu valūtā)	0.7	0.8
Privātpersonu termiņnoguldījumi (veikti ārvalstu valūtā)	2.3	2.4
Privātpersonu pieprasījuma noguldījumi (veikti ārvalstu valūtā)	0.9	1.0
Latvijas Bankas refinansēšanas likme (perioda beigās; %)	4.0	4.0
Ārvalstu valūtu kursi (perioda beigās)		
Ls pret USD	0.5220	0.5160
Ls pret GBP	0.9870	0.9960
Ls pret 100 JPY	0.5070	0.4990
Ls pret EUR	0.6920	0.7030

## KREDĪTIESTĀŽU KOPSAVILKUMA BILANCE (perioda beigās; milj. latu)

	2004	
	XI	XII
Banku rezerves	292.3	310.8
Nacionālā valūta banku kasēs	74.4	81.9
Noguldījumi Latvijas Bankā	217.9	228.9
Ārzemju aktīvi	2 956.6	3 001.1
Ārvalstu valūta banku kasēs	49.5	51.8
Prasības pret ārvalstu bankām	1 949.7	2 036.2
Prasības pret ārvalstu nebankām	926.1	892.8
Pārējie aktīvi	31.4	20.4
Prasības pret centrālo valdību (neto)	128.0	181.5
Prasības pret pašvaldībām (neto)	-8.5	5.9
Prasības pret valsts uzņēmumiem	90.3	87.7
Prasības pret privātuzņēmumiem	2 292.6	2 355.9
Prasības pret privātpersonām	1 278.5	1 331.1
Neklasificētie aktīvi	415.6	454.6
Pamatlīdzekļi	124.5	129.1
Nauda ceļā	15.3	3.9
Pārējie aktīvi	64.4	63.2
Prasības pret iekšzemes kredītiestādēm (t.sk. ieguldījumi)	211.4	258.3
<b>Aktīvi pavisam</b>	<b>7 445.4</b>	<b>7 728.6</b>
<i>Papildpostenis: aktīvi pārvaldīšanā</i>	<i>545.6</i>	<i>616.4</i>
Pieprasījuma noguldījumi	731.4	804.9
Valsts uzņēmumu	45.0	37.6
Privātuzņēmumu	331.4	390.6
Privātpersonu	355.0	376.8
Termiņnoguldījumi	549.7	567.5
Valsts uzņēmumu	48.7	48.2
Privātuzņēmumu	175.9	183.7
Privātpersonu	325.1	335.7
Rezidentu noguldījumi ārvalstu valūtā	818.1	850.0
Valsts uzņēmumu	19.1	11.8
Privātuzņēmumu	272.9	263.5
Privātpersonu	526.2	574.7
Tranzītfondi	5.3	5.4
Ārzemju pasīvi	4 138.7	4 271.4
Saistības pret ārvalstu bankām	1 393.3	1 410.7
Saistības pret ārvalstu nebankām	2 576.1	2 748.6
Pārējie pasīvi (t.sk. pakārtotās saistības)	169.3	112.1
Saistības pret Latvijas Banku	37.3	12.9
Parāda vērtspapīri	86.4	90.0
Kapitāls un rezerves	613.5	630.4
Rezidentu	351.5	360.4
Nerezidentu	262.0	270.0
Uzkrājumi parādiem un saistībām	85.0	88.5
Neklasificētie pasīvi	380.0	407.5
Nauda ceļā	124.9	91.4
Pārējie pasīvi (t.sk. pakārtotās saistības)	62.2	67.0
Saistības pret iekšzemes kredītiestādēm	192.9	249.1
<b>Pasīvi pavisam</b>	<b>7 445.4</b>	<b>7 728.6</b>
<i>Papildpostenis: pasīvi pārvaldīšanā</i>	<i>545.6</i>	<i>616.4</i>

Latvijas banku sistēmas un Latvijas Bankas monetāro rādītāju, kā arī starptautisko rezervju raksturlielumu publicēšanas datumi atrodami Starptautiskā Valūtas fonda Datu izplatīšanas standartu biļetena padomes interneta lapā (<http://dsbb.imf.org>). Šie dati visagrāk tiek publicēti Latvijas Bankas interneta lapā (<http://www.bank.lv>).