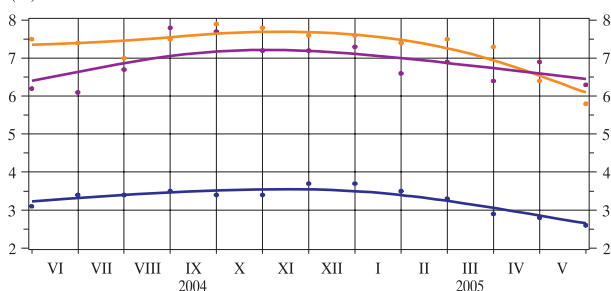


MONETĀRAIS BIĻETENS

2005

5

PATĒRIŅA CENU GADA INFLĀCIJA, KREDĪTU UN NOGULDĪJUMU
VIDĒJĀS SVĒRTĀS PROCENTU LIKMES
(%)



— Rezidentu nefinanšu sabiedrībām un māsasaimniecībām latos izsniegto īstermiņa kredītu vidējā svērtā procentu likme
— Rezidentu nefinanšu sabiedrību un māsasaimniecību latos veikto termiņnoguldījumu vidējā svērtā procentu likme
— Patēriņa cenu gada inflācija

Maijā starptautiskā reitingu aģentūra *Standard & Poor's* novērtēja Latvijas stabilo makroekonomisko situāciju, apstiprinot valsts ilgtermiņa saistībām ārvalstu valūtā reitingu A- un saglabājot pozitīvu nākotnes vērtējumu.

Dati par iekšzemes kopprodukta (IKP) pieaugumu 2005. gada 1. ceturksnī liecināja, ka kāpums (7.4%) bijis straujākais Baltijas valstīs, lai gan nedaudz zemāks nekā iepriekšējā gada atbilstošajā periodā. Pieaugumu nodrošināja 11–16% kāpums būvniecībā un pakalpojumu sektora nozarēs – galvenokārt tirdzniecībā un transportā, glabāšanā un sakaros. Apstrādes rūpniecībā bija neliels ražošanas apjoma kritums. Nedaudz samazinājās arī enerģētikas ražošanas apjoms.

Dati par galveno tautsaimniecības nozaru izaugsmi aprīlī un maijā liecināja, ka vērojama mērena tautsaimniecības attīstība. Apstrādes rūpniecības produkcijas sezonāli izlīdzinātais fiziskā apjoma indekss aprīlī salīdzinājumā ar iepriekšējā gada atbilstošo periodu pieauga par 2.4%. Savukārt maijā pa dzelzceļu pārvadāto kravu apjoms salīdzinājumā ar iepriekšējā gada atbilstošo periodu samazinājās par 2.2% un pa maģistrālo cauruļvadu transportēto naftas produktu apjoms – par 0.7%. Apgrozījums Latvijas ostās pieauga par 0.7%. Mazumtirdzniecības uzņēmumu apgrozījums salīdzināmās cenās aprīlī salīdzinājumā ar iepriekšējā gada atbilstošo periodu palielinājās par 19.4%. Par 0.3 procentu punktiem (līdz 8.1%) samazinājās bezdarba līmenis, un bezdarbnieku skaits bija mazāks kopš 1998. gada maija.

Maijā patēriņa cenu pieauguma temps nedaudz samazinājās gan salīdzinājumā ar iepriekšējo mēnesi, gan salīdzinājumā ar iepriekšējā gada atbilstošo periodu (attiecīgi 0.7% un 6.3%). Inflācijas samazinājumu galvenokārt noteica bāzes līmeņa straujš pieaugums iepriekšējā gada atbilstošajā periodā, cenām būtiski palielinoties nodokļu pārmaiņu un naftas cenu pieauguma dēļ. Tomēr inflācijas līmenis joprojām bija diezgan augsts. Tas daļēji saistīts ar izmaksu kāpumu (iepirkuma cenu palielināšanos un enerģijas sadārdzināšanos), t.sk. pārtikas cenu pieaugumu (salīdzinājumā ar iepriekšējo mēnesi piens un piena produkti kļuva dārgāki par 3.9%, maize – par 1.7%, dārzeņi un augļi – attiecīgi par 14.5% un 3.0%). Tomēr atsevišķu pārtikas preču cenas nedaudz samazinājās (labības produktu – par 0.5%). Saruka arī degvielas (par 1.5%) un sakaru pakalpojumu cenas.

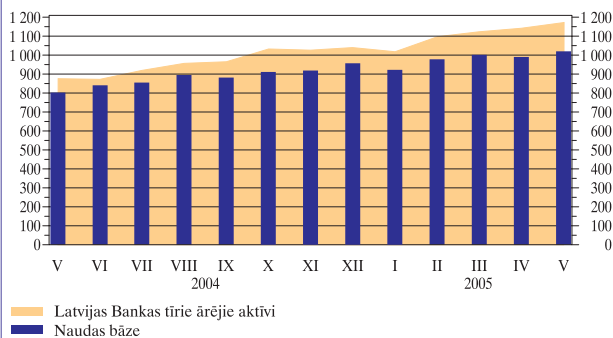
2005. gada maijā valsts konsolidētā kopbudžeta finansiālais pārpalikums bija 51.6 milj. latu, ko noteica pārpalikums gan valsts budžetā (47.8 milj. latu; pārpalikums kā valsts pamatbudžetā, tā valsts sociālās apdrošināšanas budžetā), gan pašvaldību budžetā (5.2 milj. latu). Valsts konsolidētā kopbudžeta ieņēmumi maijā salīdzinājumā ar iepriekšējā gada atbilstošo periodu pieauga par 56.5%, strauji palielinoties gan netiešo nodokļu, gan nenodokļu ieņēmumu kāpumam. To veicināja pievienotās vērtības nodokļa ieņēmumi, kā arī maijā saņemtā vienreizējā maksa par valsts kapitāla izmantošanu dividenžu veidā. Savukārt valsts konsolidētā kopbudžeta izdevumi maijā salīdzinājumā ar iepriekšējā gada atbilstošo periodu pieauga par 18.7%.

2005. gada pirmajos piecos mēnešos valsts konsolidētā kopbudžeta finansiālais pārpalikums bija 89.2 milj. latu (finansiālais pārpalikums valsts konsolidētajā budžetā – 62.0 milj. latu un pašvaldību konsolidētajā budžetā – 31.6 milj. latu).

Latvijas valsts un pašvaldību parāds maijā samazinājās par 19.2 milj. latu un mēneša beigās bija 1 018.1 milj. latu. Arējais

EMITĒTĀS NACIONĀLĀS VALŪTAS SEGUMS

(perioda beigās; milj. latu)



MAKROEKONOMISKIE RĀDĪTĀJI

	2005	
	IV	V
Rūpniecības produkcijas fiziskā apjoma indeksa pārmaiņas (salīdzinot ar iepriekšējā gada atbilstošo periodu; %)	2.1	*
Patēriņa cenu indeksa pārmaiņas		
Mēneša (%)	1.0	0.7
Gada (%)	6.9	6.3
Patēriņa cenu gada pamatinflācija ¹ (%)	5.4	5.0
Reģistrēto bezdarbnieku skaits perioda beigās	89 375	86 179
Bezdarba līmenis (% no ekonomiski aktīvo iedzīvotāju skaita)	8.4	8.1
Valsts konsolidētā kopbudžeta fiskālā bilance (milj. latu)	56.8	110.9
Ārējā tirdzniecība (milj. latu)		
Eksports	243.9	*
Imports	375.5	*
Bilance	-131.6	*

¹ Avots: Latvijas Bankas dati.

* Datu vēl nav.

Avots: LR Centrālās statistikas pārvaldes dati.

parāds samazinājās par 21.8 milj. latu, un tā sarukumu noteica Pasaules Bankas aizdevuma atmaksa. Savukārt iekšējais parāds nedaudz pieauga, maijā nedaudz palielinoties valsts iekšējā aizņēmuma vērtspapīru atlikumam. Sākotnējā tirgus konkurējošā daudzscenu izsolē valdības 6 mēnešu parādzīmes tika pārdotas 1.2 milj. latu apjomā ar zemu vidējo svērtu diskonta likmi (2.40%). Salīdzinājumā ar iepriekšējo valdības 6 mēnešu parādzīmju izsoli 2005. gada janvārī izsoles vidējā svērtā diskonta likme samazinājās par 0.7 procentu punktiem.

Maijā plašā nauda M3 pieauga par 39.6 milj. latu. Naudas piedāvājumu palielināja noguldījumu uz nakti atlikuma pieaugums (79.3 milj. latu), kā arī skaidrās naudas apgrozībā palielinājums (par 8.5 milj. latu). Mazāk likvido sastāvdaļu samazinājuma ietekmē M3 gada kāpuma temps saruka līdz 26.6% (aprīlī – 28.1%).

Kopējais rezidentu finanšu iestāžu, nefinanšu sabiedrību un mājsaimniecību noguldījumu atlikuma gada kāpuma temps maijā samazinājās līdz 29.0%, lai gan turpinājās stabils gan latos, gan ārvalstu valūtā veikto mājsaimniecību noguldījumu atlikuma kāpums. Tomēr nedaudz saruka finanšu iestāžu un nefinanšu sabiedrību noguldījumu atlikums MFI.

Rezidentu finanšu iestādēm, nefinanšu sabiedrībām un mājsaimniecībām izsniegto kredītu atlikuma gada pieauguma temps maijā palielinājās par 3.0 procentu punktiem (līdz 51.1%). Kredītu atlikuma kāpumu galvenokārt noteica hipotēku kredīta atlikuma palielināšanās par 123.3 milj. latu. Mērenāk pieauga komerc kredīta (par 44.0 milj. latu) un industriālā kredīta (par 25.8 milj. latu) atlikums. Joprojām gandrīz visu kredītu atlikuma pieaugumu noteica eiro izsniegtie kredīti (kāpums – 199.7 milj. latu). Latos izsniegto kredītu atlikums palielinājās par 39.4 milj. latu, bet ASV dolāros izsniegto kredītu atlikums saruka. Mājsaimniecībām un finanšu iestādēm un nefinanšu sabiedrībām izsniegto kredītu atlikuma pieaugums bija attiecīgi 95.5 milj. latu un 115.7 milj. latu. Savukārt mājsaimniecībām izsniegto kredītu atlikuma gada pieauguma temps joprojām bija ievērojami straujāks nekā finanšu iestādēm un nefinanšu sabiedrībām izsniegto kredītu atlikuma gada kāpuma temps (attiecīgi 75.2% un 39.7%).

Augot budžeta pārpalikumam, maijā valdībai izsniegto neto kredītu atlikums samazinājās par 28.9% un bija par 15.8% mazāks nekā iepriekšējā gada atbilstošajā periodā.

Banku peļņa 2005. gada pirmajos piecos mēnešos bija 76.0 milj. latu (1.9 reizes lielāka nekā iepriekšējā gada atbilstošajā periodā).

Banku asās konkurences dēļ joprojām augot kredītu piedāvājumam, būtiski samazinājās kredītu procentu likmes. Mājsaimniecībām latos izsniegtajiem aizdevumiem tās saruka par 1.2 procentu punktiem (līdz 6.5%), t.sk. kredītam mājokļa iegādei – par 0.7 procentu punktiem (līdz 5.0%). Samazinājās arī atbilstošo ārvalstu valūtā izsniegto aizdevumu procentu likmes (attiecīgi līdz 4.7% un 4.4%) un nefinanšu sabiedrībām izsniegto kredītu procentu likmes.

Palielinoties skaidrās naudas pieprasījumam un banku pieprasījuma noguldījumu atlikumam centrālajā bankā, naudas bāze M0 maijā pieauga par 27.9 milj. latu. Naudas piedāvājumu palielināja centrālās bankas tīro ārējo aktīvu pieaugums par 29.6 milj. latu, tai veicot ārvalstu valūtas pirkšanas darījumus. Savukārt Latvijas Bankas tīrajās iekšējās aktīvos līdzsvarojās valdības noguldījumu pieauguma un banku termiņnoguldījumu samazinājuma ietekme.

Maijā ASV dolāra un Japānas jenas kurss attiecībā pret latu palielinājās (attiecīgi par 3.3% un 1.4%), bet Lielbritānijas sterliņu mārciņas kurss samazinājās (par 1.9%).

MONETĀRIE RĀDĪTĀJI (perioda beigās; milj. latu)

	2005	
	IV	V
MFI		
M3	3 043.6	3 083.2
<i>Repo</i> darījumi	0	0
Naudas tirgus fondu akcijas un daļas	14.1	12.0
Parāda vērtspapīri ar termiņu līdz 2 gadiem	9.6 ¹	9.7
M2	3 019.8	3 061.5
Noguldījumi ar noteikto termiņu līdz 2 gadiem	801.3	752.3
Noguldījumi ar brīdinājuma termiņu par izņemšanu līdz 3 mēnešiem	80.8	83.9
M1	2 137.6	2 225.3
Skaidrā nauda apgrozībā (bez atlikumiem MFI kasēs)	661.2	669.7
Noguldījumi uz nakti	1 476.4	1 555.7
Tīrie ārējie aktīvi	-485.2	-572.8
Kredīti rezidentu finanšu iestādēm, nefinanšu sabiedrībām un mājsaimniecībām	4 285.6	4 496.8
Kredīts valdībai	410.1	407.5
Centrālās valdības noguldījumi	203.4	235.6
Ilgāka termiņa finanšu saistības	989.0	1 011.7
Latvijas Banka		
M0	988.4	1 016.3
Skaidrā nauda apgrozībā	736.7	749.3
Noguldījumi Latvijas Bankā latos	251.7	267.0
Noguldījumi Latvijas Bankā ārvalstu valūtā	0	0
Tīrie ārējie aktīvi	1 140.2	1 169.8
Tīrie iekšējie aktīvi	-151.9	-153.5
Kredīti	-26.9	-67.3
MFI	8.5	8.2
Valdībai (neto)	-35.4	-75.5
Pārējie aktīvi (neto)	-124.9	-86.1
Ārējās rezerves (perioda beigās; milj. ASV dolāru)	2 123.74	2 128.82
Zelts	107.63	104.26
Speciālās aizņēmuma tiesības	0.15	0.15
Rezerves pozīcija SVF	0.08	0.08
Ārvalstu konvertējamās valūtas	2 015.88	2 024.33

¹ Dati precizēti.

PROCENTU LIKMES UN LATVIJAS BANKAS NOTEIKTIE ĀRVALSTU VALŪTU KURSI

	2005	
	IV	V
Latos izsniegto iekšzemes starpbanku kredītu vidējā svērtā procentu likme	2.3	2.5
Rezidentu nefinanšu sabiedrībām un mājsaimniecībām izsniegto kredītu procentu likmes		
Kredīti nefinanšu sabiedrībām (izsniegti latos)	6.5	6.0
Kredīti mājsaimniecībām (izsniegti latos)	7.7	6.5
t.sk. mājokļa iegādei	5.7	5.0
Kredīti nefinanšu sabiedrībām (izsniegti ārvalstu valūtā)	5.2	4.8
Kredīti mājsaimniecībām (izsniegti ārvalstu valūtā)	4.9	4.7
t.sk. mājokļa iegādei	4.7	4.4
No rezidentu nefinanšu sabiedrībām un mājsaimniecībām piesaistīto noguldījumu procentu likmes		
Nefinanšu sabiedrību termiņnoguldījumi (veikti latos)	2.6	2.5
Nefinanšu sabiedrību pieprasījuma noguldījumi (veikti latos)	0.7	0.7
Mājsaimniecību termiņnoguldījumi (veikti latos)	3.4	3.0
Mājsaimniecību pieprasījuma noguldījumi (veikti latos)	0.5	0.5
Nefinanšu sabiedrību termiņnoguldījumi (veikti ārvalstu valūtā)	1.9	2.2
Nefinanšu sabiedrību pieprasījuma noguldījumi (veikti ārvalstu valūtā)	0.9	0.8
Mājsaimniecību termiņnoguldījumi (veikti ārvalstu valūtā)	2.5	2.6
Mājsaimniecību pieprasījuma noguldījumi (veikti ārvalstu valūtā)	1.1	1.2
Latvijas Bankas refinansēšanas likme (perioda beigās; %)	4.0	4.0
Ārvalstu valūtu kursi (perioda beigās)		
Ls pret USD	0.5430	0.5610
Ls pret GBP	1.0400	1.0200
Ls pret 100 JPY	0.5130	0.5200
Ls pret EUR	0.7028	0.7028

MFI (IZŅEMOT LATVIJAS BANKU) KOPSAVILKUMA BILANCE (perioda beigās; milj. latu)

	2005	
	IV	V
MFI rezerves	385.0	363.7
Nacionālā valūta kasēs	75.5	79.6
Noguldījumi Latvijas Bankā	309.6	284.1
Ārzemju aktīvi	2 994.1	3 019.6
Ārvalstu valūta kasēs	56.2	62.0
Prasības pret MFI	1 851.1	1 865.8
Prasības pret ne-MFI	1 038.3	1 058.5
Pārējie aktīvi	48.5	33.3
Prasības pret centrālo valdību	231.4	233.0
Prasības pret vietējo valdību	79.6	75.2
Prasības pret valsts nefinanšu sabiedrībām	108.4	118.0
Prasības pret finanšu iestādēm un privātajām nefinanšu sabiedrībām	2 627.4	2 733.4
Prasības pret mājsaimniecībām	1 575.7	1 671.2
Neklasificētie aktīvi	423.0	439.4
Pamatlīdzekļi	129.2	128.5
Nauda ceļā	15.2	16.7
Pārējie aktīvi	66.4	67.9
Prasības pret rezidentu MFI (t.sk. ieguldījumi)	212.2	226.3
Aktīvi pavisam	8 424.7	8 653.5
<i>Papildpostenis: aktīvi pārvaldīšanā</i>	<i>637.8</i>	<i>648.7</i>
Noguldījumi uz nakti latos	841.6	885.2
Valsts nefinanšu sabiedrību	44.6	39.3
Finanšu iestāžu un privāto nefinanšu sabiedrību	380.9	408.0
Mājsaimniecību	416.2	438.0
Termiņnoguldījumi un noguldījumi ar brīdinājuma termiņu par izņemšanu latos	637.8	581.2
Valsts nefinanšu sabiedrību	81.6	72.4
Finanšu iestāžu un privāto nefinanšu sabiedrību	195.9	142.0
Mājsaimniecību	360.4	366.8
Rezidentu noguldījumi ārvalstu valūtā	925.3	971.7
Valsts nefinanšu sabiedrību	15.9	15.5
Finanšu iestāžu un privāto nefinanšu sabiedrību	287.7	297.5
Mājsaimniecību	621.7	658.7
Centrālās valdības noguldījumi	68.9	60.8
Vietējās valdības noguldījumi	81.4	82.8
Tranzītfondi	5.3	5.1
Ārzemju pasīvi	4 619.6	4 762.2
Saistības pret MFI	1 698.7	1 795.7
Saistības pret ne-MFI	2 743.7	2 796.1
Pārējie pasīvi (t.sk. pakārtotās saistības)	177.2	170.3
Saistības pret Latvijas Banku	8.5	8.2
Emitētie parāda vērtspapīri	90.3	91.1
Naudas tirgus fondu akcijas un daļas	14.1	12.0
Kapitāls un rezerves	678.8 ¹	698.5
Rezidentu	369.6 ¹	389.4
Nerezidentu	309.1	309.2
Uzkrājumi parādiem un saistībām	92.3	88.1
Neklasificētie pasīvi	360.7	406.5
Nauda ceļā	107.5	109.9
Pārējie pasīvi (t.sk. pakārtotās saistības)	60.1	70.5
Saistības pret rezidentu MFI	193.2	226.2
Pasīvi pavisam	8 424.7	8 653.5
<i>Papildpostenis: pasīvi pārvaldīšanā</i>	<i>637.8</i>	<i>648.7</i>

¹ Dati precizēti.

Latvijas banku sistēmas un Latvijas Bankas monetāro rādītāju, kā arī starptautisko rezervju raksturlielumu publicēšanas datumi atrodami Starptautiskā Valūtas fonda Datu izplatīšanas standartu biļetena padomes interneta lapā (<http://dsbb.imf.org>). Šie dati visagrāk tiek publicēti Latvijas Bankas interneta lapā (<http://www.bank.lv>).

© Latvijas Banka, 2005

Pārpublicējot obligāta avota norāde.
Reģistrācijas apliecība Nr. 1718

Latvijas Banka
K. Valdemāra ielā 2A, Rīgā, LV-1050
Tālrunis: 702 2300 Fakss: 702 2420
<http://www.bank.lv>
info@bank.lv