

MONETĀRAIS BILETENS 2005

7

Rūpniecības un transporta nozares izaugsmes tempa un mazumtirdzniecības uzņēmumu apgrozījuma tālāks kāpums liecināja par Latvijas tautsaimniecības attīstību. Strauji auga banku izsniegto kredītu atlikums un naudas piedāvājums, savukārt patēriņa cenu gada inflācija mazliet saruka. Lai veicinātu tautsaimniecības izaugsmei nepieciešamo makroekonomisko stabilitāti, Latvijas Bankas padome nolēma ar 2005. gada 24. augustu paaugstināt banku obligāto rezervju normu no 4% uz 6%.

Sezonāli izlīdzinātais apstrādes rūpniecības produkcijas fiziskā apjoma indekss jūnijā salīdzinājumā ar iepriekšējā gada atbilstošo periodu palielinājās par 10.3%. Straujāka bija arī transporta nozares izaugsme. Jūlijā pa dzelzceļu pārvadāto kravu apjoms salīdzinājumā ar iepriekšējā gada atbilstošo periodu pieauga par 12.2%, bet kravu apgrozījums Latvijas ostās – par 4.6%. Savukārt mazumtirdzniecības uzņēmumu apgrozījums salīdzināmajās cenās jūnijā salīdzinājumā ar iepriekšējā gada atbilstošo periodu palielinājās par 19.8%. Jūlijā bezdarba līmenis turpināja samazināties (līdz 7.8%), un Nodarbinātības valsts aģentūrā reģistrēto bezdarbnieku skaits bija par 10.3% mazāks nekā iepriekšējā gada atbilstošajā periodā.

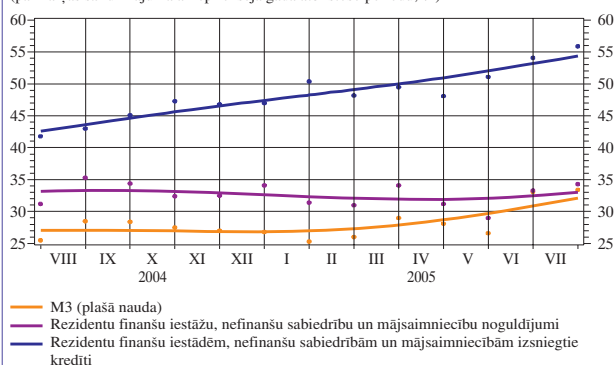
Patēriņa cenas jūlijā salīdzinājumā ar iepriekšējo mēnesi nemainījās, preču cenām samazinoties par 0.3%, bet pakalpojumu cenām pieaugot par 0.8%. Būtiski patēriņa cenas palielināja degvielas cenu kāpums vidēji par 5.0%, toties saruka dārzeņu (par 16.1%), augļu (par 8.1%), apavu (par 6.9%) un apģērba (par 4.5%) cenas. Tādējādi patēriņa cenu gada inflācija samazinājās par 0.2 procentu punktiem (līdz 6.1%), bet patēriņa cenu gada pamatinflācija bija zemākā kopš 2004. gada marta (4.9%).

Jūlijā valsts konsolidētā kopbudžeta finansiālais pārpalikums bija 22.5 milj. latu, un to noteica valsts budžeta pārpalikums (29.4 milj. latu; pārpalikums bija gan valsts pamatbudžetā, gan sociālās apdrošināšanas budžetā). Savukārt pašvaldību konsolidētā budžeta finansiālais deficīts bija 6.4 milj. latu. Valsts konsolidētā kopbudžeta ieņēmumi jūlijā salīdzinājumā ar iepriekšējā gada atbilstošo periodu palielinājās par 12.5%, saglabājoties straujām nodokļu ieņēmumu pieaugumam (32.8%; nozīmīgākais bija pievienotās vērtības un akcīzes nodokļa ieņēmumu kāpums). Saņemto ES fondu līdzekļu apjoms bija mazāks nekā iepriekšējā gada atbilstošajā periodā. Valsts konsolidētā kopbudžeta izdevumi jūlijā salīdzinājumā ar iepriekšējā gada atbilstošo periodu pieauga par 21.1%. 2005. gada pirmajos septiņos mēnešos valsts konsolidētā kopbudžeta finansiālais pārpalikums sasniedza 128.5 milj. latu, valsts konsolidētā budžeta finansiālajam pārpalikumam veidojot 101.4 milj. latu. Latvijas valsts un pašvaldību parāds jūlijā samazinājās par 10.1 milj. latu un mēneša beigās bija 1 002.9 milj. latu. Ārējais parāds gandrīz nemainījās, bet iekšējais parāds saruka, jo par 8.0 milj. latu samazinājās valsts iekšējais aizņēmumu vērtspapīru atlikums. Sākotnējā tirgus konkurējošā daudzscenu izsolē tika pārdotas valdības 12 mēnešu parādzīmes 4.2 milj. latu apjomā ar vēsturiski zemāko vidējo svērto diskonta likmi (2,30%), savukārt tika dzēsts lielāks emitēto vērtspapīru apjoms. Šo izsoli pirmo reizi rīkoja jauns finanšu aģents – Rīgas Fondu birža (līdz šim sākotnējā tirgus izsoles organizēja Latvijas Banka).

Jūlijā plašā nauda M3 pieauga par 71.3 milj. latu. Naudas piedāvājumu nodrošināja noguldījumu uz nakti atlikuma kāpums (35.2 milj. latu), kā arī skaidrās naudas apgrozībā (bez atlikumiem MFI kasēs) palielināšanās par 18.2 milj. latu un noguldījumu ar noteikto termiņu līdz 2 gadiem atlikuma kāpums

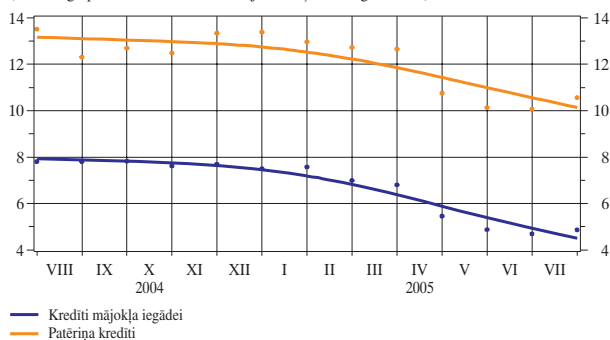
PLAŠĀ NAUDA, NOGULDĪJUMI UN KREDĪTI

(pārmaiņas salīdzinājumā ar iepriekšējā gada atbilstošo periodu; %)



REZIDENTU MĀJSAIMNIECĪBĀM LATOS IZSNIEGTO KREDĪTU PROCENTU LIKMES

(ar mainīgu procentu likmi un sākotnējo termiņu līdz 1 gadam; %)



MAKROEKONOMISKIE RĀDĪTĀJI

	2005	
	VI	VII
Rūpniecības produkcijas fiziskā apjoma indeksa pārmaiņas (salīdzinot ar iepriekšējā gada atbilstošo periodu; %)	8.3	*
Patēriņa cenu indeksa pārmaiņas		
Mēneša (%)	0.6	0.0
Gada (%)	6.3	6.1
Patēriņa cenu gada pamatinfācija ¹ (%)	5.1	4.9
Reģistrēto bezdarbnieku skaits perioda beigās	84 378	83 121
Bezdarba līmenis (% no ekonomiski aktīvo iedzīvotāju skaita)	7.9	7.8
Vālstis konsolidētā kopbudžeta fiskālā bilance (milj. latu)	128.2	150.8
Ārējā tirdzniecība (milj. latu)		
Eksports	227.0	*
Imports	379.7	*
Bilance	-152.7	*

¹ Avots: Latvijas Bankas dati.

* Datu vēl nav.

Avots: LR Centrālās statistikas pārvaldes dati.

(14.5 milj. latu). Tādējādi M3 gada pieauguma temps jūlijā palielinājās līdz 33.4% (jūnijā – 33.1%).

Rezidentu finanšu iestāžu, nefinanšu sabiedrību un mājsaimniecību noguldījumu atlikuma gada kāpuma temps jūlijā pieauga par 1.0 procentu punktu (līdz 34.3%), straujāk palielinoties mājsaimniecību noguldījumu atlikumam. Jūlijā noguldījumu atlikums pieauga par 58.2 milj. latu, t.sk. eiro veikto noguldījumu atlikums – par 44.7 milj. latu.

Rezidentu finanšu iestādēm, nefinanšu sabiedrībām un mājsaimniecībām izsniegto kredītu atlikuma gada pieauguma temps jūlijā palielinājās līdz 55.9%, tomēr kredītu atlikuma mēneša kāpums (185.8 milj. latu) bija mazāks nekā jūnijā. Kredītu atlikuma pieaugumu noteica hipotēku kredīta atlikuma palielināšanās (par 131.2 milj. latu; t.sk. mājsaimniecībām mājokļa iegādei izsniegto kredītu atlikums pieauga par 98.1 milj. latu). Komerckredīta un industriālā kredīta atlikums palielinājās (attiecīgi par 25.6 milj. latu un 16.6 milj. latu). Kredītu atlikuma pieaugumu joprojām noteica eiro izsniegto kredītu atlikuma kāpums (204.5 milj. latu), latos izsniegto kredītu atlikumam palielinoties par 43.0 milj. latu, bet ASV dolāros izsniegto kredītu atlikumam sarūkot. Finanšu iestādēm un nefinanšu sabiedrībām izsniegto kredītu atlikums pieauga par 99.6 milj. latu.

Palielinoties budžeta pārpalikumam, jūlijā valdībai izsniegto neto kredītu atlikums saruka par 23.3% un bija 1.8 reizes mazāks nekā iepriekšējā gada atbilstošajā periodā.

Banku izsniegto kredītu procentu likmes būtiski nemainījās – mājsaimniecībām mājokļa iegādei izsniegtajiem aizdevumiem tās palielinājās tikai par 0.1 procentu punktu (līdz 5.1% latos un līdz 4.3% ārvalstu valūtā izsniegtajiem kredītiem). Līdzīgs bija arī nefinanšu sabiedrībām izsniegto kredītu procentu likmju kāpums. Mājsaimniecībām izsniegto kredītu procentu likmes saruka līdz 6.1% latos izsniegtajiem kredītiem un līdz 4.5% – ārvalstu valūtās izsniegtajiem kredītiem (t.sk. līdz 4.2% – eiro izsniegtajiem kredītiem).

Nedaudz samazinājās starpbanku tirgus procentu likmes. RIGIBOR uz nakti izsniegtajiem kredītiem saruka no 2.47% mēneša sākumā līdz 2.38% mēneša beigās. Arī RIGIBOR kredītiem ar 6 un 12 mēnešu termiņu samazinājās par 0.1 procentu punktu (attiecīgi līdz 2.8% un 2.9%).

Banku peļņa 2005. gada pirmajos septiņos mēnešos bija 107.6 milj. latu (par 48.0 milj. latu jeb 1.8 reizes lielāka nekā 2004. gada atbilstošajā periodā).

Augot skaidrajai naudai apgrozībā un samazinoties pieprasījuma noguldījumu atlikumam Latvijas Bankā, jūlijā nedaudz (par 6.7 milj. latu) saruka naudas bāze M0. Centrālās bankas naudas piedāvājumu mazināja banku termiņnoguldījumu atlikuma pieaugums Latvijas Bankā par 18.3 milj. latu, kā arī bankām izsniegto Latvijas Bankas kredītu atlikuma samazināšanās par 5.0 milj. latu, bet palielināja valdības noguldījumu Latvijas Bankā atlikuma kritums par 4.9 milj. latu un centrālās bankas tīro ārējo aktīvu pieaugums par 10.4 milj. latu, tai veicot ārvalstu valūtas pirkšanas darījumus. Emitētās nacionālās valūtas segums ar Latvijas Bankas tirājiem ārējiem aktīviem jūlijā beigās bija 117.4%.

Tā kā bija augsta likviditāte, bankas mēneša laikā veica termiņnoguldījumus Latvijas Bankā 253.9 milj. latu apjomā. Tādējādi banku pieprasījums pēc centrālās bankas kredītiem bija neliels – jūlijā izsniegto *repo* kredītu apjoms (5.0 milj. latu) bija 1.7 reizes mazāks nekā jūnijā.

Pierimstot ietilgšajam eiro kursa kritumam attiecībā pret citām nozīmīgākajām pasaules valūtām, gan ASV dolāra, gan Lielbritānijas sterliņu mārciņas, gan Japānas jenas kurss attiecībā pret latu samazinājās (attiecīgi par 0.2%, 4.2% un 2.3%).

MONETĀRIE RĀDĪTĀJI (perioda beigās; milj. latu)

	2005	
	VI	VII
MFI¹		
M3	3 320.2	3 391.5
<i>Repo</i> darījumi	0	0
Naudas tirgus fondu akcijas un daļas	15.4	14.2
Parāda vērtspapīri ar termiņu līdz 2 gadiem	80.0	80.1
M2	3 224.9	3 297.2
Noguldījumi ar noteikto termiņu līdz 2 gadiem	784.4	798.9
Noguldījumi ar brīdinājuma termiņu par izņemšanu līdz 3 mēnešiem	86.3	90.7
M1	2 354.2	2 407.6
Skaidrā nauda apgrozībā (bez atlikumiem MFI kasēs)	689.6	707.8
Noguldījumi uz nakti	1 664.6	1 699.8
Tīrie ārējie aktīvi	-536.5	-631.3
Kredīti rezidentu finanšu iestādēm, nefinanšu sabiedrībām un māsaimniecībām	4 717.0	4 902.8
Kredīts valdībai	400.1	389.5
Centrālās valdības noguldījumi	244.7	252.7
Ilgāka termiņa finanšu saistības	1 025.1	1 038.4
Latvijas Banka		
M0	1 075.2	1 068.5
Skaidrā nauda apgrozībā	766.7	788.6
Noguldījumi Latvijas Bankā latos	308.5	279.8
Noguldījumi Latvijas Bankā ārvalstu valūtā	0	0
Tīrie ārējie aktīvi	1 244.4	1 254.8
Tīrie iekšējie aktīvi	-169.1	-186.3
Kredīti	-40.6	-41.9
MFI	8.5	3.5
Valdībai (neto)	-49.1	-45.4
Pārējie aktīvi (neto)	-128.5	-144.5
Ārējās rezerves (perioda beigās; milj. ASV dolāru)	2 167.30	2 181.97
Zelts	108.19	105.71
Speciālās aizņēmuma tiesības	0.14	0.14
Rezerves pozīcija SVF	0.08	0.08
Ārvalstu konvertējamās valūtas	2 058.89	2 076.04

¹ Saskaņā ar Eiropas Centrālās bankas metodoloģiju.

PROCENTU LIKMES UN LATVIJAS BANKAS NOTEIKTIE ĀRVALSTU VALŪTU KURSI

	2005	
	VI	VII
Latos izsniegto iekšzemes starpbanku kredītu vidējā svērtā procentu likme	2.2	2.2
Rezidentu nefinanšu sabiedrībām un māsaimniecībām izsniegto kredītu procentu likmes		
Kredīti nefinanšu sabiedrībām (izsniegti latos)	5.8	5.9
Kredīti māsaimniecībām (izsniegti latos)	6.4	6.1
t.sk. mājokļa iegādei	5.0	5.1
Kredīti nefinanšu sabiedrībām (izsniegti ārvalstu valūtā)	4.6	4.7
Kredīti māsaimniecībām (izsniegti ārvalstu valūtā)	4.6	4.5
t.sk. mājokļa iegādei	4.2	4.3
No rezidentu nefinanšu sabiedrībām un māsaimniecībām piesaistīto noguldījumu procentu likmes		
Nefinanšu sabiedrību termiņnoguldījumi (veikti latos)	2.5	2.4
Nefinanšu sabiedrību pieprasījuma noguldījumi (veikti latos)	0.6	0.7
Māsaimniecību termiņnoguldījumi (veikti latos)	3.2	3.0
Māsaimniecību pieprasījuma noguldījumi (veikti latos)	0.5	0.5
Nefinanšu sabiedrību termiņnoguldījumi (veikti ārvalstu valūtā)	2.1	2.1
Nefinanšu sabiedrību pieprasījuma noguldījumi (veikti ārvalstu valūtā)	1.4	0.9
Māsaimniecību termiņnoguldījumi (veikti ārvalstu valūtā)	2.7	2.6
Māsaimniecību pieprasījuma noguldījumi (veikti ārvalstu valūtā)	1.1	1.2
Latvijas Bankas refinansēšanas likme (perioda beigās; %)	4.0	4.0
Ārvalstu valūtu kursi (perioda beigās)		
Ls pret USD	0.5830	0.5820
Ls pret GBP	1.0590	1.0150
Ls pret 100 JPY	0.5300	0.5180
Ls pret EUR	0.7028	0.7028

MFI (IZŅEMOT LATVIJAS BANKU) KOPSAVILKUMA BILANCE (perioda beigās; milj. latu)

	2005	
	VI	VII
MFI rezerves	441.5	432.6
Nacionālā valūta kasēs	77.1	80.8
Noguldījumi Latvijas Bankā	364.5	351.8
Ārzemju aktīvi	3 166.4	3 158.6
Ārvalstu valūta kasēs	68.5	61.5
Prasības pret MFI	1 963.9	1 972.6
Prasības pret ne-MFI	1 099.0	1 092.4
Pārējie aktīvi	35.0	32.1
Prasības pret centrālo valdību	224.8	215.8
Prasības pret vietējo valdību	75.7	75.3
Prasības pret valsts nefinanšu sabiedrībām	120.6	125.4
Prasības pret finanšu iestādēm un privātajām nefinanšu sabiedrībām	2 832.3	2 927.2
Prasības pret mājsaimniecībām	1 789.0	1 875.3
Neklasificētie aktīvi	446.2	414.4
Pamatlīdzekļi	128.8	129.3
Nauda ceļā	12.9	14.5
Pārējie aktīvi	68.8	69.5
Prasības pret rezidentu MFI (t.sk. ieguldījumi)	235.7	201.1
Aktīvi pavisam	9 096.5	9 224.6
<i>Papildpostenis: aktīvi pārvaldīšanā</i>	<i>682.7</i>	<i>495.5</i>
Noguldījumi uz nakti latos	950.7	956.6
Valsts nefinanšu sabiedrību	49.7	43.2
Finanšu iestāžu un privāto nefinanšu sabiedrību	425.5	424.1
Mājsaimniecību	475.6	489.3
Termiņnoguldījumi un noguldījumi ar brīdinājuma termiņu par izņemšanu latos	601.8	603.9
Valsts nefinanšu sabiedrību	78.0	65.9
Finanšu iestāžu un privāto nefinanšu sabiedrību	154.0	165.6
Mājsaimniecību	369.9	372.4
Rezidentu noguldījumi ārvalstu valūtā	1 030.6	1 080.8
Valsts nefinanšu sabiedrību	15.3	18.8
Finanšu iestāžu un privāto nefinanšu sabiedrību	324.8	338.8
Mājsaimniecību	690.5	723.2
Centrālās valdības noguldījumi	96.0	108.9
Vietējās valdības noguldījumi	83.4	81.6
Tranzītfondi	5.1	5.1
Ārzemju pasīvi	4 947.2	5 044.7
Saistības pret MFI	1 929.0	2 105.4
Saistības pret ne-MFI	2 870.2	2 787.5
Pārējie pasīvi (t.sk. pakārtotās saistības)	148.1	151.8
Saistības pret Latvijas Banku	8.5	3.5
Emitētie parāda vērtspapīri	162.3	162.3
Naudas tirgus fondu akcijas un daļas	15.4	14.2
Kapitāls un rezerves	706.5	720.0
Rezidentu	396.6	413.6
Nerezidentu	309.9	306.4
Uzkrājumi parādiem un saistībām	91.1	93.6
Neklasificētie pasīvi	397.8	349.3
Nauda ceļā	112.9	106.9
Pārējie pasīvi (t.sk. pakārtotās saistības)	66.7	59.8
Saistības pret rezidentu MFI	218.3	182.6
Pasīvi pavisam	9 096.5	9 224.6
<i>Papildpostenis: pasīvi pārvaldīšanā</i>	<i>682.7</i>	<i>495.5</i>

Latvijas banku sistēmas un Latvijas Bankas monetāro rādītāju, kā arī starptautisko rezervju raksturlielumu publicēšanas datumi atrodami Starptautiskā Valūtas fonda Datu izplatīšanas standartu biļetena padomes interneta lapā (<http://dsbb.imf.org>). Šie dati visagrāk tiek publicēti Latvijas Bankas interneta lapā (<http://www.bank.lv>).