

# MONETĀRAIS BIĻETENS 2006

4

2006. gada aprīli bija vērojama gada inflācijas tālāka samazināšanās. Lai gan mēneša laikā patēriņa cenas Latvijā palielinājās par 0.6%, gada inflācija saruka līdz 6.1% – zemākajam līmenim kopš 2005. gada augusta. Patēriņa cenu pieaugumu noteica degvielas, apģērba un apavu, kā arī pārtikas cenu kāpums (attiecīgi 5.7%, 2.1% un 0.6%). Samazinoša ietekme uz inflāciju bija telekomunikāciju pakalpojumu tarifu kritumam (2.2%).

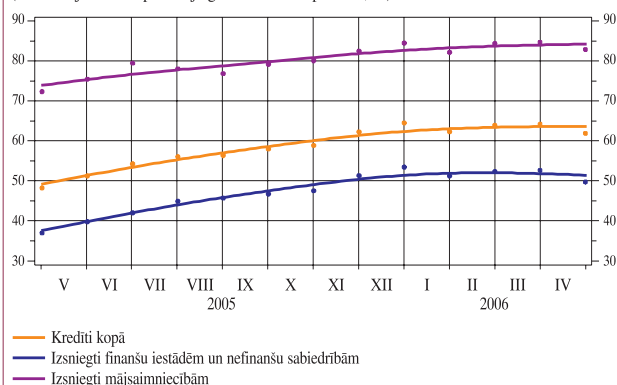
Paātrinājās rūpniecības izaugsme, joprojām turpinoties arī straujam iekšzemes tirdzniecības apgrozījuma kāpumam. Latvijas Republikas Centrālās statistikas pārvaldes publiskotie marta dati liecina, ka sezonāli izlīdzinātais apstrādes rūpniecības produkcijas fiziskā apjoma indekss palielinājās par 11.5%, rūpniecības produkcijas kopējā izlaide auga par 9.2%, savukārt mazumtirdzniecības (t.sk. automobiļu tirdzniecības un degvielas mazumtirdzniecības) apgrozījums palielinājās par 35.1%, un to noteica straujš automobiļu (t.sk. vairumtirdzniecībā pārdoto) un degvielas pārdošanas kāpums. Kravu apgrozījums Latvijas ostās un pa dzelzceļu pārvadāto kravu apjoms aprīli saruka attiecīgi par 4.0% un 7.1%. Bezdarba līmenis samazinājās par 0.1 procentu punktu (līdz 7.3%).

Valsts konsolidētā kopbudžeta finansiālais pārpalikums aprīli bija 25.6 milj. latu. Pārpalikums izveidojās gan valsts konsolidētajā budžetā (17.7 milj. latu; to nodrošināja pārpalikums valsts pamatbudžetā un sociālās apdrošināšanas fondā), gan pašvaldību konsolidētajā budžetā (7.7 milj. latu). Valsts konsolidētā kopbudžeta bilances uzlabošanos noteica straujš budžeta ieņēmumu kāpums (38.4%), budžeta izdevumiem palielinoties par 24.0%. Ieņēmumu pieaugumu galvenokārt nodrošināja nodokļu ieņēmumu kāpums (27.3%), kā arī par 55.4% lielāks saņemtās ārvalstu finanšu palīdzības apjoms. Nodokļu ieņēmumu pieaugumu visvairāk veicināja pievienotās vērtības nodokļa ieņēmumu kāpums (42.8%), atspoguļojot augsto iekšzemes pieprasījuma pieaugumu. Būtiski palielinājās arī tiešo nodokļu ieņēmumi. Algu pieaugums tautsaimniecībā nodrošināja sociālās apdrošināšanas iemaksu un iedzīvotāju ienākuma nodokļa ieņēmumu palielināšanos (attiecīgi par 20.0% un 20.2%). Vēl straujāk (par 60.4%) auga uzņēmuma ienākuma nodokļa ieņēmumi. Valsts konsolidētā kopbudžeta izdevumu kāpumu noteica valsts sektorā nodarbināto atalgojuma palielināšana, pensiju indeksēšana un paaugstināšana, dažu sociālo pabalstu palielināšana ar 2006. gada 1. janvāri, kā arī dotāciju pieaugums veselības aprūpes iestādēm.

Latvijas centrālās valdības un pašvaldību kopējais parāds (aprīļa beigās – 1 091.4 milj. latu) mēneša laikā saruka par 18.4 milj. latu, galvenokārt samazinoties iekšējam parādam valdības vērtspapīru dzēšanas rezultātā. Notika viena valdības 10 gadu obligāciju izsole, kurā sākotnējā tirgus konkurējošā daudz cenu izsolē no piedāvātā 12.0 milj. latu apjoma tika pārdoti vērtspapīri tikai 2.0 milj. latu apjomā ar vidējo peļņas likmi 4.304% (par 0.574 procentu punktiem augstāka nekā iepriekšējā izsolē 2006. gada janvārī).

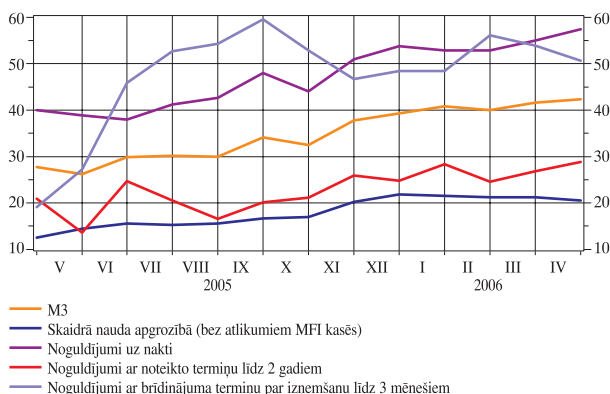
Finanšu sektora attīstība aprīlī turpinājās, lai gan lēnāk nekā martā. Sezonāli straujāks bija tikai skaidrās naudas apgrozībā (bez atlikumiem MFI kasēs) kāpums (20.7 milj. latu jeb 2.7%). Noguldījumu atlikumam uz nakti palielinoties par 82.3 milj. latu, naudas piedāvājums M1 pieauga par 103.0 milj. latu jeb 3.4% (iepriekšējā mēnesī – par 3.8%). Lēnāks bija arī naudas rādītāja M2 kāpums (122.6 milj. latu jeb 3.0%; martā – 4.2%), tikai nedaudz augot noguldījumu ar noteikto termiņu līdz 2 gadiem atlikumam un ar brīdinājuma termiņu par izņemšanu līdz 3 mēne-

**REZIDENTU FINANŠU IESTĀDĒM, NEFINANŠU SABIEDRĪBĀM UN MĀJSAIMNIECĪBĀM IZSNIEGTO KREDĪTU ATLIKUMU DINAMIKA**  
(salīdzinājumā ar iepriekšējā gada atbilstošu periodu; %)



### PLAŠĀS NAUDAS M3 UN TĀS SASTĀVDAĻU GADA PIEAUGUMA TEMPS

(%)



### MAKROEKONOMISKIE RĀDĪTĀJI

	2006	
	III	IV
Rūpniecības produkcijas fiziskā apjoma indeksa pārmaiņas (salīdzinot ar iepriekšējā gada atbilstošo periodu; %)	9.2	*
Patēriņa cenu indeksa pārmaiņas		
Mēneša (%)	0.2	0.6
Gada (%)	6.5	6.1
Patēriņa cenu gada pamatinflācija <sup>1</sup> (%)	5.3	5.0
Reģistrēto bezdarbnieku skaits perioda beigās	78 759	77 151
Bezdarba līmenis (% no ekonomiski aktīvo iedzīvotāju skaita)	7.4	7.3
Valsts konsolidētā kopbudžeta finansiālā bilance (milj. latu)	124.3	150.0
Ārējā tirdzniecība (milj. latu)		
Eksports	269.7	*
Imports	480.1	*
Bilance	-210.4	*

<sup>1</sup> Avots: Latvijas Bankas dati.

\* Datu vēl nav.

Avots: LR Centrālās statistikas pārvaldes un Finanšu ministrijas dati.

šiem atlikumiem, bet plašā nauda M3 palielinājās par 118.7 milj. latu jeb 2.8% (martā – par 4.2%). M1, M2 un M3 gada kāpuma temps pieauga attiecīgi līdz 46.0% 41.5% un 42.3%.

Rezidentu finanšu iestāžu, nefinanšu sabiedrību un māsaimniecību noguldījumu atlikums aprīlī palielinājās par 87.9 milj. latu, gada kāpuma tempam sasniedzot 45.8%. Lielāko noguldījumu atlikuma pieaugumu nodrošināja eiro veikto noguldījumu atlikuma kāpums (82.9 milj. latu; t.sk. māsaimniecību noguldījumu atlikums pieauga par 54.9 milj. latu).

Aprīlī rezidentu finanšu iestādēm, nefinanšu sabiedrībām un māsaimniecībām izsniegto kredītu atlikuma kāpums bija visai mērens (123.3 milj. latu), to atlikuma gada pieauguma tempam samazinoties līdz 61.7%. Kredītu atlikuma kāpums galvenokārt bija vērojams māsaimniecību sektorā (117.1 milj. latu), kredītu atlikumam mājokļa iegādei palielinoties par 80.5 milj. latu un patēriņa kredītu atlikumam – par 22.0 milj. latu. Tomēr saruka gan māsaimniecībām izsniegto aizdevumu (kopumā līdz 82.6%), gan kredītu mājokļa iegādei un patēriņam atlikuma gada kāpuma temps (attiecīgi līdz 90.1% un 69.5%). Uzņēmumu sektorā turpināja palielināties industriālā kredīta atlikums (par 44.8 milj. latu), bet samazinājās komerckredīta atlikums (par 107.5 milj. latu). Pieauga tikai eiro izsniegto kredītu atlikums (par 176.8 milj. latu), nedaudz samazinoties gan latos, gan pārējās valūtās izsniegto kredītu atlikumam.

Ārvalstu bankās izvietoto līdzekļu atlikumam palielinoties straujāk nekā nerezidentu resursu piesaistei, MFI tīro ārējo aktīvu negatīvais rādītājs aprīlī samazinājās par 119.8 milj. latu. Savukārt valsts konsolidētā kopbudžeta pārpalikuma kāpuma ietekmē MFI neto kredīts valdībai saruka par 25.2 milj. latu. MFI (izņemot Latvijas Banku) peļņa 2006. gada pirmajos četros mēnešos sasniedza 79.8 milj. latu (par 27.1% lielāka nekā iepriekšējā gada atbilstošajā periodā).

Augot banku piesaistīto noguldījumu atlikumam, palielinājās arī rezervju prasību izpildei nepieciešamo līdzekļu apjoms, un banku pieprasījuma noguldījumu atlikums Latvijas Bankā pieauga par 29.2 milj. latu. Kāpjot arī skaidrās naudas pieprasījumam, naudas bāze M0 aprīļa beigās bija par 49.8 milj. latu lielāka nekā marta beigās.

Centrālās bankas naudas piedāvājums aprīlī palielinājās, pērkot ārvalstu valūtu no bankām, un Latvijas Bankas tīrie ārējie aktīvi pieauga par 20.4 milj. latu jeb 1.3%. Emitētās nacionālās valūtas segums ar Latvijas Bankas tīrijiem ārējiem aktīviem aprīļa beigās sasniedza 105.2%. Palielinoša ietekme uz naudas piedāvājumu bija arī valdības noguldījumu atlikuma Latvijas Bankā sarukumam par 27.1 milj. latu.

Rezervju prasību izpildes nodrošināšanai bankas vairāk izmantoja Latvijas Bankas *repo* kredītus (to apjoms aprīlī bija 39.6 milj. latu – 7.6 reizes lielāks nekā martā) un lombarda kredītus (28.5 milj. latu). Savukārt centrālās bankas piesaistīto (galvenokārt mēneša sākumā) termiņnoguldījumu apjoms bija 55.4 milj. latu.

Likviditātes svārstības atspoguļojās RIGIBOR pārmaiņās: uz nakti izsniegtajiem kredītiem šis indekss pieauga no 2.6% mēneša sākumā līdz 5.1% rezervju prasību izpildes perioda beigās, mēneša pēdējās dienās samazinoties līdz 2.8%. Savukārt RIGIBOR kredītiem ar 6 un 12 mēnešu termiņu turpināja lēni augt un perioda beigās sasniedza attiecīgi 4.15% un 4.26%. Vienlaikus bija vērojama arī ne-MFI izsniegto kredītu procentu likmju paaugstināšanās – māsaimniecībām ārvalstu valūtā izsniegto kredītu procentu likmes, kā arī nefinanšu sabiedrībām ārvalstu valūtā un latos izsniegto kredītu procentu likmes palielinājās par 0.1–0.3 procentu punktiem.

Pasaules valūtas tirgos augot eiro kursam, aprīlī ASV dolāra, Japānas jenas un Lielbritānijas sterliņu mārciņas kurss attiecībā pret latu samazinājās (attiecīgi par 3.1%, 0.8% un 0.6%).

**MONETĀRIE RĀDĪTĀJI** (perioda beigās; milj. latu)

	2006	
	III	IV
<b>MFI<sup>1</sup></b>		
<b>M3</b>	4 198.2	4 316.9
<i>Repo</i> darījumi	0	0
Naudas tirgus fondu akcijas un daļas	42.8	39.9
Parāda vērtspapīri ar termiņu līdz 2 gadiem	3.6	2.6
<b>M2</b>	4 151.8	4 274.4
Noguldījumi ar noteikto termiņu līdz 2 gadiem	1 014.6	1 031.8
Noguldījumi ar brīdinājuma termiņu par izņemšanu līdz 3 mēnešiem	119.4	121.7
<b>M1</b>	3 017.8	3 120.8
Skaidrā nauda apgrozībā (bez atlikumiem MFI kasēs)	775.9	796.6
Noguldījumi uz nakti	2 241.9	2 324.2
Tīrie ārējie aktīvi	-1 539.5	-1 419.7
Kredīti rezidentu finanšu iestādēm, nefinanšu sabiedrībām un māsaimniecībām	6 806.6	6 929.9
Kredīts valdībai	385.7	373.9
Centrālās valdības noguldījumi	216.1	219.3
Ilgāka termiņa finanšu saistības	1 285.3	1 384.5
<b>Latvijas Banka</b>		
<b>M0</b>	1 451.4	1 501.2
Skaidrā nauda apgrozībā	865.1	885.7
Noguldījumi Latvijas Bankā latos	586.3	615.4
Noguldījumi Latvijas Bankā ārvalstu valūtā	0	0
Tīrie ārējie aktīvi	1 559.2	1 579.6
Tīrie iekšējie aktīvi	-107.8	-78.4
Kredīti	-49.4	-24.4
MFI	1.0	1.2
Valdībai (neto)	-50.4	-25.6
Pārējie aktīvi (neto)	-58.4	-53.9
Ārējās rezerves (perioda beigās; milj. ASV dolāru)	2 690.41	2 776.69
Zelts	142.44	158.14
Speciālās aizņēmuma tiesības	0.15	0.15
Rezerves pozīcija SVF	0.08	0.08
Ārvalstu konvertējamās valūtas	2 547.74	2 618.32

<sup>1</sup> Saskaņā ar Eiropas Centrālās bankas metodoloģiju.

**PROCENTU LIKMES UN LATVIJAS BANKAS NOTEIKTIE ĀRVALSTU VALŪTU KURSI**

	2006	
	III	IV
Latos izsniegto iekšzemes starpbanku kredītu vidējā svērtā procentu likme	2.9	3.2
Rezidentu nefinanšu sabiedrībām un māsaimniecībām izsniegto kredītu procentu likmes		
Kredīti nefinanšu sabiedrībām (izsniegti latos)	6.3	6.5
Kredīti māsaimniecībām (izsniegti latos)	8.0	8.0
t.sk. mājokļa iegādei	6.0	6.0
Kredīti nefinanšu sabiedrībām (izsniegti ārvalstu valūtā)	4.7	5.0
Kredīti māsaimniecībām (izsniegti ārvalstu valūtā)	4.9	5.0
t.sk. mājokļa iegādei	4.6	4.8
No rezidentu nefinanšu sabiedrībām un māsaimniecībām piesaistīto noguldījumu procentu likmes		
Nefinanšu sabiedrību termiņnoguldījumi (veikti latos)	3.1	3.2
Nefinanšu sabiedrību pieprasījuma noguldījumi (veikti latos)	0.7	0.8
Māsaimniecību termiņnoguldījumi (veikti latos)	3.0	3.1
Māsaimniecību pieprasījuma noguldījumi (veikti latos)	0.5	0.5
Nefinanšu sabiedrību termiņnoguldījumi (veikti ārvalstu valūtā)	2.9	2.6
Nefinanšu sabiedrību pieprasījuma noguldījumi (veikti ārvalstu valūtā)	1.4	1.3
Māsaimniecību termiņnoguldījumi (veikti ārvalstu valūtā)	3.1	3.3
Māsaimniecību pieprasījuma noguldījumi (veikti ārvalstu valūtā)	1.3	1.2
Latvijas Bankas refinansēšanas likme (perioda beigās; %)	4.0	4.0
Ārvalstu valūtu kursi (perioda beigās)		
Ls pret USD	0.5820	0.5640
Ls pret GBP	1.0130	1.0070
Ls pret 100 JPY	0.4960	0.4920
Ls pret EUR	0.7028	0.7028

MFI (IZŅEMOT LATVIJAS BANKU) KOPSAVILKUMA BILANCE (perioda beigās; milj. latu)	2006	
	III	IV
MFI rezerves	673.7	698.5
Nacionālā valūta kasēs	89.2	89.1
Noguldījumi Latvijas Bankā	584.5	609.4
Ārzemju aktīvi	3 300.4	3 467.8
Ārvalstu valūta kasēs	56.7	57.1
Prasības pret MFI	1 946.5	2 111.3
Prasības pret ne-MFI	1 255.6	1 252.8
Pārējie aktīvi	41.6	46.5
Prasības pret centrālo valdību	235.8	226.8
Prasības pret vietējo valdību	88.9	88.5
Prasības pret valsts nefinanšu sabiedrībām	116.2	118.2
Prasības pret finanšu iestādēm un privātajām nefinanšu sabiedrībām	3 967.8	3 972.3
Prasības pret mājsaimniecībām	2 759.6	2 876.8
Neklasificētie aktīvi	539.6	700.4
Pamatlīdzekļi	141.9	142.0
Nauda ceļā	16.8	19.7
Pārējie aktīvi	73.8	82.9
Prasības pret rezidentu MFI (t.sk. ieguldījumi)	307.2	455.8
<b>Aktīvi pavisam</b>	<b>11 682.0</b>	<b>12 149.2</b>
<i>Papildpostenis: aktīvi pārvaldīšanā</i>	<i>431.6</i>	<i>425.6</i>
Noguldījumi uz nakti latos	1 242.7	1 255.4
Valsts nefinanšu sabiedrību	53.7	61.4
Finanšu iestāžu un privāto nefinanšu sabiedrību	532.3	519.2
Mājsaimniecību	656.7	674.7
Terminnoguldījumi un noguldījumi ar brīdinājuma termiņu par izņemšanu latos	737.0	751.0
Valsts nefinanšu sabiedrību	81.2	94.0
Finanšu iestāžu un privāto nefinanšu sabiedrību	226.6	218.6
Mājsaimniecību	429.2	438.4
Rezidentu noguldījumi ārvalstu valūtā	1 439.3	1 500.5
Valsts nefinanšu sabiedrību	17.8	20.8
Finanšu iestāžu un privāto nefinanšu sabiedrību	467.0	481.6
Mājsaimniecību	954.5	998.2
Centrālās valdības noguldījumi	104.7	135.0
Vietējās valdības noguldījumi	106.5	116.6
Tranzītfondi	4.9	4.9
Ārzemju pasīvi	6 399.0	6 467.1
Saistības pret MFI	3 397.3	3 442.6
Saistības pret ne-MFI	2 778.5	2 779.0
Pārējie pasīvi (t.sk. pakārtotās saistības)	223.3	245.4
Saistības pret Latvijas Banku	1.0	1.2
Emitētie parāda vērtspapīri	160.9	162.8
Naudas tirgus fondu akcijas un daļas	42.8	39.9
Kapitāls un rezerves	894.8	986.4
Rezidentu	565.6	574.3
Nerezidentu	329.1	412.1
Uzkrājumi parādiem un saistībām	85.2	82.8
Neklasificētie pasīvi	463.1	645.5
Nauda ceļā	106.2	138.4
Pārējie pasīvi (t.sk. pakārtotās saistības)	78.5	81.3
Saistības pret rezidentu MFI	278.4	425.7
<b>Pasīvi pavisam</b>	<b>11 682.0</b>	<b>12 149.2</b>
<i>Papildpostenis: pasīvi pārvaldīšanā</i>	<i>431.6</i>	<i>425.6</i>

Latvijas banku sistēmas un Latvijas Bankas monetāro rādītāju, kā arī starptautisko rezervju raksturlielumu publicēšanas datumi atrodami Starptautiskā Valūtas fonda Datu izplatīšanas standartu biļetena padomes interneta lapā (<http://dsbb.imf.org>). Šie dati visagrāk tiek publicēti Latvijas Bankas interneta lapā (<http://www.bank.lv>).