

MONETĀRAIS BIĻETENS 2009

10

Tautsaimniecības dati liecināja par tālāku makroekonomisko stabilizāciju. Maksājumu bilances tekošajā kontā saglabājās pārpalikums. Oktobrī pirmo reizi kopš 1991. gada Latvijā bija vērojama patēriņa cenu gada deflācija, turklāt sāka mazināties naudas piedāvājuma sarukuma temps. Vairākās Latvijas ārējās tirdzniecības partnervalstīs beidzoties recesijai, radās pamatotas ārējā pieprasījuma atjaunošanās gaidas, kas jau materializējušās atsevišķu rūpniecības nozaru kāpuma tendencēs. Tomēr kopumā vājā iekšzemes pieprasījuma dēļ nedaudz samazinājās rūpniecības produkcijas izlaide, bija zems mazumtirdzniecības apgrozījums un palielinājās bezdarba līmenis (oktobrī tas pieauga par 0.9 procentu punktiem, līdz 14.1%). Latvijas Republikas Centrālās statistikas pārvaldes ātrā novērtējuma dati liecināja, ka iekšzemes kopprodukta reālais gada samazinājums 3. ceturksnī joprojām bijis būtisks (-18.4%), tomēr mazāks nekā iepriekšējā ceturksnī. Par vājo iekšzemes pieprasījumu liecināja arī joprojām vērojamais nodokļu ieņēmumu kritums, kas oktobrī noteica valsts konsolidētā kopbudžeta deficīta tālāku pieaugumu.

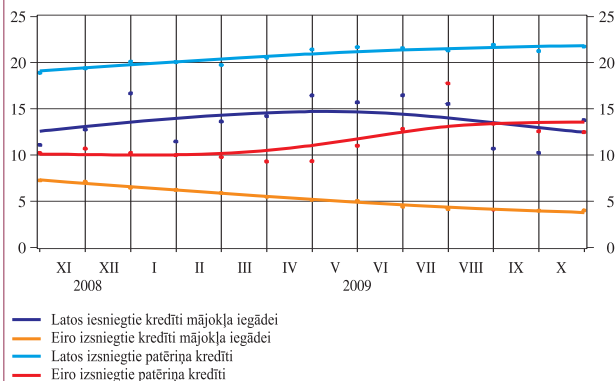
Pieprasījuma vājināšanās iedzīvotāju ienākumu samazinājuma dēļ, uzņēmumu izmaksu optimizācija, kā arī cenu sarukums valstīs, no kurām tiek importēta daļa preču, noteica patēriņa cenu kritumu oktobrī (0.2%) un par 0.9% zemāku patēriņa cenu līmeni nekā iepriekšējā gada atbilstošajā periodā. Cenu kritums vērojams gandrīz visās preču grupās. Īpaši samazinājās pārtikas preču cenas (par 5.3% salīdzinājumā ar iepriekšējā gada atbilstošo periodu). Nozīmīgi kritoties dabasgāzes tirdzniecības cenai, tika samazināti gāzes un siltumenerģijas tarifi. Cenu sarukumu palēnināja administratīvi regulējamo pakalpojumu cenas, piemēram, maksa par veselības un sociālo aprūpi, kā arī par izglītības pakalpojumiem joprojām bija augstāka nekā iepriekšējā gada atbilstošajā periodā. Cenu lēnāku samazināšanos noteica arī netiešo nodokļu likmju pārmaiņas 2009. gada sākumā. Patēriņa cenu gada pamatinflācija oktobrī sasniedza -0.8%, bet pēdējo 12 mēnešu gada vidējā inflācija un Māstrihtas kritērijam izmantotais saskaņotā patēriņa cenu indeksa (SPCI) 12 mēnešu vidējais pieaugums vēl bija samērā liels (attiecīgi 5.5% un 5.3%).

Apstrādes rūpniecības produkcijas apjoms septembrī salīdzinājumā ar augustu saskaņā ar sezonāli izlīdzinātiem datiem saruka par 1.7%, savukārt salīdzinājumā ar iepriekšējā gada atbilstošo periodu (pēc darbadienu skaita izlīdzināti dati) – par 15.1%. Arī mazumtirdzniecības apgrozījums septembrī salīdzinājumā ar augustu samazinājās par 1.6%, bet salīdzinājumā ar iepriekšējā gada atbilstošo periodu – par 34.1%. Būtiski (par 17.4%) oktobrī salīdzinājumā ar iepriekšējā gada atbilstošo periodu samazinājās pa dzelzceļu pārvesto kravu apjoms, savukārt kopējais apgrozījums Latvijas ostās pieauga par 3.4%.

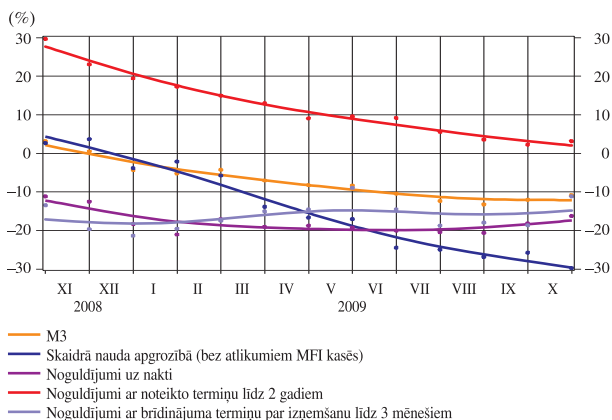
Oktobrī valsts konsolidētā kopbudžeta deficīts bija 20.7 milj. latu, no gada sākuma uzkrātajam deficītam pieaugot līdz 514.5 milj. latu. Deficīts bija valsts sociālās apdrošināšanas budžetā un pašvaldību konsolidētajā budžetā, savukārt valsts pamatbudžetā bija pārpalikums. Kopējais ieņēmumu samazinājums salīdzinājumā ar iepriekšējā gada atbilstošo periodu sakarā ar ārvalstu finanšu palīdzības un valsts budžeta transfertu apjomu bija neliels (-5.0%), bet turpinājās straujš nodokļu ieņēmumu sarukums (-31.2%). Joprojām būtiski kritās uzņēmumu ienākuma nodokļa (par 64.1%), iedzīvotāju ienākuma nodokļa (par 35.9%) un pievienotās vērtības nodokļa

REZIDENTU MĀJSAIMNIECĪBĀM IZSNIEGTO KREDĪTU PROCENTU LIKMES

(ar mainīgo procentu likmi un procentu likmes darbības sākotnējo periodu līdz 1 gadam; %)



PLAŠĀS NAUDAS M3 UN TĀS SASTĀVDAĻU GADA PĀRMAIŅU TEMPS



MAKROEKONOMISKIE RĀDĪTĀJI

	2009	
	IX	X
Rūpniecības produkcijas fiziskā apjoma indeksa atbilstoši darbadienu skaitam izlīdzinātas pārmaiņas salīdzinājumā ar iepriekšējā gada atbilstošo periodu (%)	-15.3	*
Patēriņa cenu indeksa pārmaiņas		
Mēneša (%)	-0.2	-0.2
Pēdējo 12 mēnešu gada vidējā inflācija (%)	6.7	5.5
Gada (%)	0.5	-0.9
Patēriņa cenu gada pamatinflācija ¹ (%)	-0.4	-0.8
Reģistrēto bezdarbnieku skaits perioda beigās	147 754	157 897
Bezdarba līmenis (% no ekonomiski aktīvo iedzīvotāju skaita)	13.2	14.1
Valsts konsolidētā kopbudžeta finansiālā bilance (milj. latu)	-493.7	-514.5
Ārējā tirdzniecība (milj. latu)		
Eksports	331.3	*
Imports	388.4	*
Bilance	-57.1	*

¹ Avots: Latvijas Bankas dati.

* Datu vēl nav.

Avots: Latvijas Republikas Centrālās statistikas pārvaldes un Finanšu ministrijas dati.

(par 37.7%) ieņēmumi, par 19.2% saruka sociālās apdrošināšanas iemaksas. Turpinoties valsts budžeta deficīta samazināšanas pasākumiem, arvien krasāk saruka budžeta izdevumi: oktobrī tie bija par 34.0% (septembrī – par 21.3%) mazāki nekā iepriekšējā gada atbilstošajā periodā, samazinoties visām lielākajām budžeta izdevumu pozīcijām (t.sk. kapitālajiem izdevumiem – par 60.9%, izdevumiem precēm un pakalpojumiem – par 39.5%, izdevumiem atlīdzībai – par 38.4%). Savukārt izdevumi sociālajiem pabalstiem, kas iepriekš pieauga, oktobrī nedaudz samazinājās. Centrālās valdības un pašvaldību kopējais parāds oktobrī saruka līdz 4 111.9 milj. latu.

Naudas rādītāju attīstības tendences oktobrī raksturoja naudas piedāvājuma stabilizēšanās. Rezidentu finanšu iestāžu, nefinanšu sabiedrību un mājsaimniecību noguldījumu atlikums oktobrī pieauga par 0.1%, bet plašā nauda M3 samazinājās par 0.3%. Nozīmīgāk (par 1.5%) kritās skaidrās naudas pieprasījums, savukārt par 0.9% palielinājās noguldījumu ar noteikto termiņu līdz 2 gadiem atlikums, tāpēc šā naudas piedāvājuma komponenta gada pārmaiņu temps bija pozitīvs (3.2%). Jau otro mēnesi pēc kārtas nozīmīgi saruka rezidentu finanšu iestāžu, nefinanšu sabiedrību un mājsaimniecību noguldījumu atlikuma un plašās naudas M3 negatīvais gada pārmaiņu temps (attiecīgi līdz -5.2% un -10.8%).

Vienlaikus joprojām samazinājās rezidentu finanšu iestādēm, nefinanšu sabiedrībām un mājsaimniecībām izsniegto kredītu atlikums (par 0.6%), tā gada pārmaiņu tempam sasniedzot -5.9%. Oktobrī saruka gan mājsaimniecībām, gan nefinanšu sabiedrībām, gan arī finanšu iestādēm izsniegto kredītu atlikums. Kredītu veidu dalījumā nedaudz (par 0.1%) pieauga industriālā kredīta, bet nozīmīgāk (par 1.7%) samazinājās komerckredīta atlikums.

Oktobrī kopējais banku ārvalstu finansējuma apjoms gandrīz nemainījās, tomēr saistības pret ārvalstu bankām turpināja samazināties (par 1.4%), aizņēmumu atlikumam no saistītajām bankām sarūkot par 0.3%. Savukārt nerezidentu nebanku noguldījumu atlikums pieauga par 3.3%, sasniedzot augstāko līmeni pēdējo piecu mēnešu laikā. MFI (izņemot Latvijas Banku) tīro ārējo aktīvu negatīvais rādītājs oktobrī saruka par 85.4 milj. latu.

Naudas bāze M0 oktobrī samazinājās par 10.5 milj. latu, nedaudz sarūkot gan skaidrās naudas pieprasījumam, gan banku Latvijas Bankā veikto noguldījumu atlikumam. Naudas bāzes gada pārmaiņu temps sasniedza -33.1%. Centrālās bankas tīrie ārējie aktīvi oktobrī samazinājās par 1.2%, un emitētās nacionālās valūtas segums ar Latvijas Bankas tīrajiem ārējiem aktīviem oktobra beigās bija 198.9%. Ārējo rezervju sarukumu noteica ar bankām veikto valūtas mijmaiņas darījumu atlikuma kritums. Tomēr šā sarukuma samazinošo ietekmi uz centrālās bankas naudas piedāvājumu, bankām izsniegto kredītu atlikumam mainoties maz, gandrīz līdzsvaroja valdības latos veiktā noguldījuma atlikuma Latvijas Bankā kritums.

Oktobrī situācija naudas tirgū joprojām bija stabila un RIGIBOR kredītiem uz nakti nedaudz samazinājās – vidēji mēnesī tas bija 1.81% (septembrī – 1.99%). Tomēr ilgāka termiņa RIGIBOR bija neliela pieauguma tendence – 3, 6 un 12 mēnešu RIGIBOR mēneša beigās sasniedza attiecīgi 13.9%, 14.8% un 15.7%. Makroekonomiskās stabilizēšanās pazīmes veicināja nefinanšu sabiedrībām un mājsaimniecībām izsniegto kredītu procentu likmju kritumu (īpaši – nefinanšu sabiedrībām latos izsniegtajiem kredītiem).

Oktobrī Latvijas Bankas noteiktais ASV dolāra un Japānas jenas kurss attiecībā pret latu samazinājās attiecīgi par 0.6% un 1.1%, bet Lielbritānijas sterliņu mārciņas kurss palielinājās par 2.2%.

MONETĀRIE RĀDĪTĀJI (perioda beigās; milj. latu)	2009	
	IX	X
MFI¹		
M3	5 614.4	5 598.4
Repo darījumi	0	0
Naudas tirgus fondu akcijas un daļas	78.8	79.1
Parāda vērtspapīri ar termiņu līdz 2 gadiem	0.9	0.9
M2	5 534.7	5 518.4
Noguldījumi ar noteikto termiņu līdz 2 gadiem	2 377.2	2 399.3
Noguldījumi ar brīdinājuma termiņu par izņemšanu līdz 3 mēnešiem	261.0	257.0
M1	2 896.5	2 862.1
Skaidrā nauda apgrozībā (bez atlikumiem MFI kasēs)	651.5	641.8
Noguldījumi uz nakti	2 244.9	2 220.3
Tīrie ārējie aktīvi	-3 571.1	-3 525.3
Kredīti rezidentu finanšu iestādēm, nefinanšu sabiedrībām un mājsaimniecībām	13 880.8	13 796.7
Kredīts valdībai	663.9	665.0
Centrālās valdības noguldījumi	2 244.3	2 181.4
Ilgāka termiņa finanšu saistības	2 165.8	2 141.9
Latvijas Banka		
M0	1 604.3	1 593.8
Skaidrā nauda apgrozībā	748.7	745.6
Noguldījumi Latvijas Bankā latos	841.4	838.9
Noguldījumi Latvijas Bankā ārvalstu valūtā	14.2	9.3
Tīrie ārējie aktīvi	3 209.3	3 169.8
Tīrie iekšējie aktīvi	-1 605.0	-1 575.9
Kredīti	-1 338.8	-1 313.0
MFI	225.0	226.1
Valdībai (neto)	-1 563.8	-1 539.2
Pārējie aktīvi (neto)	-266.3	-262.9
Ārējās rezerves (perioda beigās; milj. eiro)	4 577.17	4 523.28
Zelts	168.67	174.36
Speciālās aizņēmuma tiesības	131.09	130.74
Rezerves pozīcija SVF	0.06	0.06
Ārvalstu konvertējamās valūtas	4 277.35	4 218.12
Ārējās rezerves (perioda beigās; milj. ASV dolāru)	6 701.77	6 664.53
Zelts	246.96	256.90
Speciālās aizņēmuma tiesības	191.93	192.63
Rezerves pozīcija SVF	0.09	0.09
Ārvalstu konvertējamās valūtas	6 262.79	6 214.91

¹ Saskaņā ar Eiropas Centrālās bankas metodoloģiju.

PROCENTU LIKMES UN LATVIJAS BANKAS NOTEIKTIE ĀRVALSTU VALŪTU KURSI	2009	
	IX	X
Latos izsniegto iekšzemes starpbanku kredītu vidējā svērtā procentu likme	1.6	1.3
Rezidentu nefinanšu sabiedrībām un mājsaimniecībām izsniegto kredītu procentu likmes		
Kredīti nefinanšu sabiedrībām (izsniegti latos)	17.9	8.5
Kredīti mājsaimniecībām (izsniegti latos)	15.5	15.2
t.sk. mājokļa iegādei	8.6	10.6
Kredīti nefinanšu sabiedrībām (izsniegti ārvalstu valūtā)	5.2	5.0
Kredīti mājsaimniecībām (izsniegti ārvalstu valūtā)	5.8	5.6
t.sk. mājokļa iegādei	4.2	4.2
No rezidentu nefinanšu sabiedrībām un mājsaimniecībām piesaisīto noguldījumu procentu likmes		
Nefinanšu sabiedrību termiņnoguldījumi (veikti latos)	5.1	5.4
Nefinanšu sabiedrību pieprasījuma noguldījumi (veikti latos)	0.6	0.6
Mājsaimniecību termiņnoguldījumi (veikti latos)	9.8	9.6
Mājsaimniecību pieprasījuma noguldījumi (veikti latos)	1.0	1.0
Nefinanšu sabiedrību termiņnoguldījumi (veikti ārvalstu valūtā)	1.1	0.9
Nefinanšu sabiedrību pieprasījuma noguldījumi (veikti ārvalstu valūtā)	0.3	0.3
Mājsaimniecību termiņnoguldījumi (veikti ārvalstu valūtā)	2.5	2.3
Mājsaimniecību pieprasījuma noguldījumi (veikti ārvalstu valūtā)	0.9	0.8
Latvijas Bankas refinansēšanas likme (perioda beigās; %)	4.0	4.0
Ārvalstu valūtu kursi (perioda beigās)		
Ls pret USD	0.4800	0.4770
Ls pret GBP	0.7650	0.7820
Ls pret 100 JPY	0.5340	0.5280
Ls pret EUR	0.7028	0.7028

MFI (IZŅEMOT LATVIJAS BANKU) KOPSAVILKUMA BILANCE (perioda beigās; milj. latu)

	2009	
	IX	X
MFI rezerves	949.1	946.8
Nacionālā valūta kasēs	97.1	103.8
Noguldījumi Latvijas Bankā	852.0	843.0
Ārzemju aktīvi	4 587.0	4 677.4
Ārvalstu valūta kasēs	67.6	61.6
Prasības pret MFI	2 685.0	2 812.1
Prasības pret ne-MFI	1 726.3	1 712.9
Pārējie aktīvi	108.1	90.8
Prasības pret centrālo valdību	591.5	591.7
Prasības pret vietējo valdību	72.3	73.3
Prasības pret valsts nefinanšu sabiedrībām	392.5	390.5
Prasības pret finanšu iestādēm un privātajām nefinanšu sabiedrībām	7 469.9	7 418.6
Prasības pret mājsaimniecībām	6 185.9	6 153.2
Neklasificētie aktīvi	942.5	949.0
Pamatlīdzekļi	158.4	156.4
Nauda ceļā	24.2	15.9
Pārējie aktīvi	417.8	432.4
Prasības pret rezidentu MFI (t.sk. ieguldījumi)	342.1	344.4
Aktīvi pavisam	21 190.8	21 200.4
<i>Papildpostenis: aktīvi pārvaldīšanā</i>	<i>316.1</i>	<i>316.5</i>
Noguldījumi uz nakti latos	1 033.7	1 008.0
Valsts nefinanšu sabiedrību	74.6	67.2
Finanšu iestāžu un privāto nefinanšu sabiedrību	456.9	454.3
Mājsaimniecību	502.1	486.6
Termiņnoguldījumi un noguldījumi ar brīdinājuma termiņu par izņemšanu latos	1 034.7	1 043.5
Valsts nefinanšu sabiedrību	180.3	193.3
Finanšu iestāžu un privāto nefinanšu sabiedrību	348.0	348.1
Mājsaimniecību	506.5	502.1
Rezidentu noguldījumi ārvalstu valūtā	2 803.4	2 823.6
Valsts nefinanšu sabiedrību	29.1	62.2
Finanšu iestāžu un privāto nefinanšu sabiedrību	1 005.6	1 007.2
Mājsaimniecību	1 768.7	1 754.3
Centrālās valdības noguldījumi	680.5	642.3
Vietējās valdības noguldījumi	173.2	162.1
Tranzītfondi	3.2	3.2
Ārzemju pasīvi	11 367.5	11 372.5
Saistības pret MFI	7 896.3	7 788.8
Saistības pret ne-MFI	2 910.7	3 005.5
Pārējie pasīvi (t.sk. pakārtotās saistības)	560.5	578.2
Saistības pret Latvijas Banku	225.0	226.1
Emitētie parāda vērtspapīri	157.0	154.5
Naudas tirgus fondu akcijas un daļas	78.8	79.1
Kapitāls un rezerves	1 549.7	1 529.1
Rezidentu	535.3	507.9
Nerezidentu	1 014.4	1 021.2
Uzkrājumi parādiem un saistībām	1 334.9	1 417.2
Neklasificētie pasīvi	749.2	739.2
Nauda ceļā	90.9	81.3
Pārējie pasīvi (t.sk. pakārtotās saistības)	348.8	345.5
Saistības pret rezidentu MFI	309.4	312.4
Pasīvi pavisam	21 190.8	21 200.4
<i>Papildpostenis: pasīvi pārvaldīšanā</i>	<i>316.1</i>	<i>316.5</i>

Latvijas banku sistēmas un Latvijas Bankas monetāro rādītāju, kā arī starptautisko rezervju raksturlielumu publicēšanas datumi atrodami Starptautiskā Valūtas fonda Datu izplatīšanas standartu biļetena padomes interneta lapā (<http://dsbb.imf.org>). Šie dati visagrāk tiek publicēti Latvijas Bankas interneta lapā (<http://www.bank.lv>).