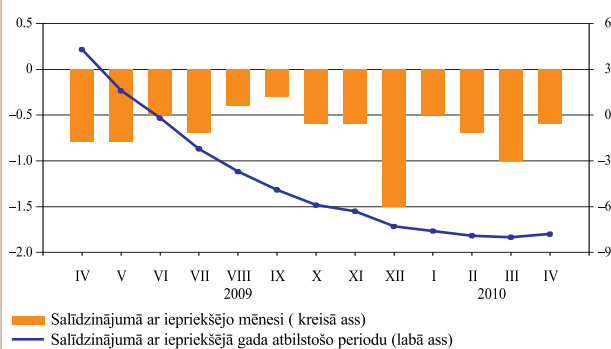


MONETĀRAIS BIĻETENS 2010

4

REZIDENTU FINANŠU IESTĀDĒM, NEFINANŠU SABIEDRĪBĀM UN MĀJSAIMNIECĪBĀM IZSNIEGTO KREDĪTU ATLIKUMA DINAMIKA (%)



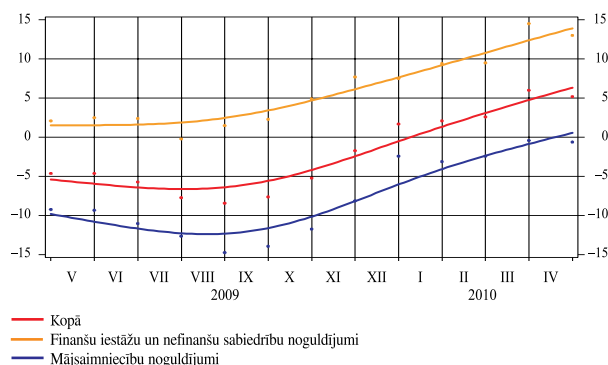
Jau vairākus mēnešus vērojamas arvien jūtāmākas Latvijas ekonomiskās situācijas uzlabošanās pazīmes. Eksporta kāpums un maksājumu bilances rādītāju uzlabošanās, pieaugums apstrādes rūpniecībā un mazumtirdzniecības apgrozījuma stabilizēšanās tendences atspoguļojās Latvijas Republikas Centrālās statistikas pārvaldes publicētajā 2010. gada I. ceturkšņa IKP ātrajā novērtējumā. Pirmo reizi pēdējo divu gadu laikā konstatēts neliels IKP pieaugums salīdzinājumā ar iepriekšējo ceturksni (saskaņā ar sezonāli izlīdzinātiem datiem – 0.3%), kā arī ievērojama IKP krituma palēnināšanās salīdzinājumā ar iepriekšējā gada atbilstošo periodu. Augot pieprasījumam pēc sezonas darbiniekiem, kā arī uzlabojoties rūpniecības un tirdzniecības rādītājiem, aprīlī pirmo reizi pēdējo divu gadu laikā Latvijā samazinājās bezdarba līmenis (par 0.6 procentu punktiem; līdz 16.7%). Latvijai pārvarot recesiju, aprīlī turpināja palielināties naudas piedāvājums.

Martā mazumtirdzniecības apgrozījums salīdzinājumā ar iepriekšējo mēnesi saskaņā ar sezonāli izlīdzinātiem datiem pieauga par 2.9%, bet salīdzinājumā ar iepriekšējā gada atbilstošo periodu saruka par 7.4%. Apstrādes rūpniecības produkcijas fiziskā apjoma indekss martā salīdzinājumā ar februāri saskaņā ar sezonāli izlīdzinātiem datiem palielinājās par 12.2%, bet salīdzinājumā ar iepriekšējā gada atbilstošo periodu (pēc darbadienu skaita izlīdzināti dati) – par 11.1%. Apstrādes rūpniecības attīstību veicināja arvien noteiktāka Latvijas rūpniecības pārorientēšanās uz eksportu, pakāpeniski augot ekonomiskajai aktivitātei tirdzniecības partnervalstīs. Aprīlī pēc vairāku mēnešu sarukuma uzlabojās kravu transporta darbības rādītāji. Salīdzinājumā ar iepriekšējā gada atbilstošo periodu par 2.1% palielinājās pa Latvijas dzelzceļu pārvesto kravu apjoms, savukārt kopējais apgrozījums ostās pieauga par 6.4%.

Patēriņa cenas salīdzinājumā ar iepriekšējo mēnesi pieauga otro mēnesi pēc kārtas (aprīlī – par 0.9%). Neņemot vērā energoresursu cenu pieaugumu un atsevišķu preču cenu palielināšanos sezonālu faktoru ietekmē, kopējais cenu līmenis salīdzinājumā ar iepriekšējo mēnesi nemainījās. Tālāks ienākumu sarukums un vājais iekšzemes pieprasījums veicināja pakalpojumu cenu kritumu (0.4%). Cenu pieaugumu aprīlī noteica energoresursu cenu kāpums: sākoties dabasgāzes tirdzniecības cenas augšupejai, nozīmīgi (par 13.9%) pieauga siltumenerģijas tarifi, savukārt par 3.1% sadārdzinājās degviela. Sezonālu faktoru ietekmē turpināja palielināties dārzenū un augļu cenas, kā arī apģērbu un apavu cenas. Tādējādi patēriņa cenu gada deflācija samazinājās līdz 2.7%, bet gada pamatinflācija – līdz –4.4%. Savukārt pēdējo 12 mēnešu vidējā inflācija pirmo reizi kļuva negatīva (–0.4%), bet Māstrihtas kritērijam izmantotais 12 mēnešu vidējais saskaņotais patēriņa cenu indekss (SPCI) saruka par 0.6%.

Aprīlī valsts konsolidētā kopbudžeta deficīts bija 55.6 milj. latu, bet no 2010. gada sākuma uzkrātais deficīts sasniedza 188.2 milj. latu. Pārpalikums bija valsts pamatbudžetā un pašvaldību konsolidētajā budžetā, bet deficīts – valsts sociālās apdrošināšanas budžetā. Ārvalstu finanšu palīdzības augstā bāzes līmeņa dēļ kopējais budžeta ieņēmumu apjoms aprīlī bija par 6.5% mazāks nekā iepriekšējā gada atbilstošajā periodā, bet nodokļu ieņēmumi pieauga par 5.3%, palielinoties gandrīz visu nozīmīgāko nodokļu veidu ieņēmumiem. Budžeta izdevumi saruka par 26.1%, kritumu mazinot izdevumu sociālajiem pabalstiem un pensijām pieaugumam, valdībai atmaksājot pensionāriem iepriekšējā gadā ieturēto vecuma pensiju daļu. Centrālās valdības un pašvaldību kopējais parāds aprīlī, gal-

REZIDENTU FINANŠU IESTĀŽU, NEFINANŠU SABIEDRĪBU UN MĀJSAIMNIECĪBU NOGULDĪJUMU ATLIKUMA GADA PĀRMAIŅAS (%)



venokārt atmaksājot iekšējo parādu, saruka par 43.2 milj. latu un mēneša beigās bija 4 868.1 milj. latu.

Aprīlī naudas rādītāju attīstības tendences nemainījās – M1, M2 un M3 gada pārmaiņu temps joprojām bija pozitīvs un sasniedza attiecīgi 5.0%, 4.0% un 4.2%. Naudas piedāvājuma dinamiku būtiski ietekmēja skaidrās naudas apgrozībā (bez atlikumiem MFI kasēs) kāpums par 6.7%, ko veicināja jau minētās iepriekš ieturētās vecuma pensiju daļas izmaksas. Šis faktors ietekmēja arī rezidentu noguldījumu atlikumu: mājsaimniecību latos veikto noguldījumu atlikums palielinājās par 2.4%, bet rezidentu noguldījumu atlikums kopumā – par 1.0%. Būtiskāks bija noguldījumu uz nakti atlikuma pieaugums (2.0%), mērenāk palielinoties noguldījumu ar noteikto termiņu līdz 2 gadiem atlikumam (par 0.9%), bet noguldījumu ar brīdinājuma termiņu par izņemšanu atlikums samazinājās par 2.8%. Noguldījumu atlikuma pieaugumu noteica latos veikto noguldījumu atlikuma kāpums (2.6%), eiro veikto noguldījumu atlikumam nedaudz samazinoties.

Aprīlī parādījās atsevišķas uzlabošanās pazīmes kredītēšanas jomā. Finanšu iestādēm, nefinanšu sabiedrībām un mājsaimniecībām izsniegto kredītu atlikuma sarukums aprīlī bija mazāks nekā iepriekšējos divos mēnešos (-0.6%) un pirmo reizi pēdējo triju gadu laikā nedaudz uzlabojās kredītu atlikuma gada pārmaiņu dinamika, krituma tempam samazinoties par 0.2 procentu punktiem (līdz -7.8%). Vienlaikus ar vairākus mēnešus vērojamo industriālā kredīta atlikuma kāpumu aprīlī samērā nozīmīgs (+1.7%; augstākais mēneša rādītājs kopš 2008. gada maija) bija patēriņa kredīta atlikuma pieaugums, kas varētu liecināt par optimistiskāku patērētāju noskaņojumu.

Aprīlī banku ārzemju pasīvi pieauga tikai par 2.7 milj. latu, mērenu saistību pret ārvalstu kredītiestādēm sarukumu kompensējot nerezidentu ne-MFI noguldījumu palielinājumam. Banku sektora ārējiem aktīviem pieaugot par 169.1 milj. latu, MFI (izņemot Latvijas Banku) tīro ārējo aktīvu negatīvais rādītājs uzlabojās par 166.4 milj. latu.

Naudas bāze M0 aprīlī palielinājās par 10.0%, latu likviditātes pārpalikuma ietekmē būtiski augot pieprasījuma noguldījumu atlikumam centrālajā bankā (to palielināja arī mazāks noguldījumu iespējas atlikums Latvijas Bankā). Vienlaikus būtiski auga skaidrās naudas pieprasījums. Skaidrā nauda apgrozībā salīdzinājumā ar iepriekšējā gada atbilstošo periodu saruka par 2.3%, bet pieprasījuma noguldījumu atlikums centrālajā bankā pieauga par 2.5%. Latvijas Bankas tīrie ārējie aktīvi valdības noguldīto ārvalstu valūtas līdzekļu sarukuma ietekmē samazinājās par 120.4 milj. latu jeb 3.1%, un emitētās nacionālās valūtas segums ar Latvijas Bankas tīrajiem ārējiem aktīviem aprīlā beigās bija 234.5%.

Likviditātes situācijai naudas tirgū nemainoties, starpbanku tirgus procentu likmes joprojām bija zemas, turklāt kredītiem uz nakti vidējā svērtā procentu likme aprīlī bija rekordzema (0.85%). RIGIBOR kredītiem uz nakti saruka no vidēji 1.22% martā līdz vidēji 1.21% aprīlī. Neliela samazinājuma tendence saglabājās arī 3 un 12 mēnešu RIGIBOR (kritums attiecīgi par 5 un 10 bāzes punktiem – līdz 2.11% un 3.67%), bet 6 mēnešu RIGIBOR gandrīz nemainījās (aprīlā beigās – 2.64%). Nedaudz pieauga nefinanšu sabiedrībām un mājsaimniecībām izsniegto kredītu (izņemot ārvalstu valūtā izsniegto kredītu mājokļa iegādei) procentu likmes, savukārt samazinājās visu veidu noguldījumu (izņemot ārvalstu valūtā veikto mājsaimniecību termiņnoguldījumu) procentu likmes.

Aprīlī Latvijas Bankas noteiktais ASV dolāra, Lielbritānijas sterliņu mārciņas un Japānas jenas kurss attiecībā pret latu palielinājās attiecīgi par 1.9%, 3.1% un 0.4%.

MAKROEKONOMISKIE RĀDĪTĀJI	2010	
	III	IV
Rūpniecības produkcijas fiziskā apjoma indeksa atbilstoši darbadienu skaitam izlīdzinātas pārmaiņas salīdzinājumā ar iepriekšējā gada atbilstošo periodu (%)	11.4	*
Patēriņa cenu indeksa pārmaiņas		
Mēneša (%)	0.5	0.9
Pēdējo 12 mēnešu gada vidējā inflācija (%)	0.3	-0.4
Gada (%)	-3.9	-2.7
Patēriņa cenu gada pamatinflācija ¹ (%)	-5.0	-4.4
Reģistrēto bezdarbnieku skaits perioda beigās	194 253	189 881
Bezdarba līmenis (% no ekonomiski aktīvo iedzīvotāju skaita)	17.3	16.7
Valsts konsolidētā kopbudžeta finansiālā bilance (milj. latu)	-132.7	-188.2
Ārējā tirdzniecība (milj. latu)		
Eksports	354.9	*
Imports	439.8	*
Bilance	-84.9	*

¹ Avots: Latvijas Bankas dati.

* Datu vēl nav.

Avots: Latvijas Republikas Centrālās statistikas pārvaldes un Finanšu ministrijas dati.

MONETĀRIE RĀDĪTĀJI (perioda beigās; milj. latu)	2010	
	III	IV
MFI¹		
M3	6 081.0	6 189.6
Repo darījumi	0	0
Naudas tirgus fondu akcijas un daļas	98.3	98.4
Parāda vērtspapīri ar termiņu līdz 2 gadiem	0	0
M2	5 982.7	6 091.3
Noguldījumi ar noteikto termiņu līdz 2 gadiem	2 641.2	2 664.3
Noguldījumi ar brīdinājuma termiņu par izņemšanu līdz 3 mēnešiem	241.0	234.3
M1	3 100.4	3 192.7
Skaidrā nauda apgrozībā (bez atlikumiem MFI kasēs)	669.2	713.9
Noguldījumi uz nakti	2 431.2	2 478.8
Tīrie ārējie aktīvi	-1 939.7	-1 893.8
Kredīti rezidentu finanšu iestādēm, nefinanšu sabiedrībām un mājsaimniecībām	13 217.3	13 136.5
Kredīts valdībai	664.3	583.3
Centrālās valdības noguldījumi	2 293.3	2 146.3
Ilgāka termiņa finanšu saistības	2 223.6	2 212.7
Latvijas Banka		
M0	1 464.9	1 611.8
Skaidrā nauda apgrozībā	774.2	827.1
Noguldījumi Latvijas Bankā latos	673.9	770.3
Noguldījumi Latvijas Bankā ārvalstu valūtā	16.7	14.5
Tīrie ārējie aktīvi	3 899.7	3 779.3
Tīrie iekšējie aktīvi	-2 434.9	-2 167.4
Kredīti	-1 460.3	-1 314.4
MFI	117.6	116.3
Valdībai (neto)	-1 578.0	-1 430.8
Pārējie aktīvi (neto)	-974.5	-853.0
Ārējās rezerves (perioda beigās; milj. eiro)	5 569.59	5 432.94
Zelts	204.68	219.32
Speciālās aizņēmuma tiesības	136.16	137.71
Rezerves pozīcija SVF	0.06	0.06
Ārvalstu konvertējamās valūtas	5 228.69	5 075.85
Ārējās rezerves (perioda beigās; milj. ASV dolāru)	7 513.08	7 190.76
Zelts	276.11	290.28
Speciālās aizņēmuma tiesības	183.67	182.26
Rezerves pozīcija SVF	0.08	0.08
Ārvalstu konvertējamās valūtas	7 053.22	6 718.14

¹ Saskaņā ar Eiropas Centrālās bankas metodoloģiju.

PROCENTU LIKMES UN LATVIJAS BANKAS NOTEIKTIE ĀRVALSTU VALŪTU KURSI	2010	
	III	IV
Latos izsniegto iekšzemes starpbanku kredītu vidējā svērtā procentu likme	1.0	0.9
Rezidentu nefinanšu sabiedrībām un mājsaimniecībām izsniegto kredītu procentu likmes		
Kredīti nefinanšu sabiedrībām (izsniegti latos)	4.4	5.4
Kredīti mājsaimniecībām (izsniegti latos)	16.2	18.2
t.sk. mājokļa iegādei	8.3	8.5
Kredīti nefinanšu sabiedrībām (izsniegti ārvalstu valūtā)	5.2	5.4
Kredīti mājsaimniecībām (izsniegti ārvalstu valūtā)	5.4	5.6
t.sk. mājokļa iegādei	4.0	3.9
No rezidentu nefinanšu sabiedrībām un mājsaimniecībām piesaistīto noguldījumu procentu likmes		
Nefinanšu sabiedrību termiņnoguldījumi (veikti latos)	2.7	1.3
Nefinanšu sabiedrību pieprasījuma noguldījumi (veikti latos)	0.4	0.3
Mājsaimniecību termiņnoguldījumi (veikti latos)	5.3	4.3
Mājsaimniecību pieprasījuma noguldījumi (veikti latos)	0.7	0.6
Nefinanšu sabiedrību termiņnoguldījumi (veikti ārvalstu valūtā)	0.9	1.1
Nefinanšu sabiedrību pieprasījuma noguldījumi (veikti ārvalstu valūtā)	0.2	0.2
Mājsaimniecību termiņnoguldījumi (veikti ārvalstu valūtā)	1.5	1.8
Mājsaimniecību pieprasījuma noguldījumi (veikti ārvalstu valūtā)	0.5	0.5
Latvijas Bankas refinansēšanas likme (perioda beigās; %)	3.5	3.5
Ārvalstu valūtu kursi (perioda beigās)		
Ls pret USD	0.5210	0.5310
Ls pret GBP	0.7820	0.8060
Ls pret 100 JPY	0.5640	0.5660
Ls pret EUR	0.7028	0.7028

MFI (IZŅEMOT LATVIJAS BANKU) KOPSAVILKUMA BILANCE (perioda beigās; milj. latu)	2010	
	III	IV
MFI rezerves	1 461.5	1 506.4
Nacionālā valūta kasēs	105.0	113.1
Noguldījumi Latvijas Bankā	1 356.5	1 393.2
Ārzemju aktīvi	4 660.1	4 829.3
Ārvalstu valūta kasēs	67.9	67.8
Prasības pret MFI	2 739.7	2 820.6
Prasības pret ne-MFI	1 768.4	1 840.8
Pārējie aktīvi	84.1	100.1
Prasības pret centrālo valdību	600.5	520.3
Prasības pret vietējo valdību	63.8	62.9
Prasības pret valsts nefinanšu sabiedrībām	403.8	407.2
Prasības pret finanšu iestādēm un privātajām nefinanšu sabiedrībām	6 972.8	6 919.2
Prasības pret mājsaimniecībām	6 013.1	5 987.3
Neklasificētie aktīvi	905.7	907.5
Pamatlīdzekļi	135.2	134.0
Nauda ceļā	18.5	29.0
Pārējie aktīvi	470.9	466.9
Prasības pret rezidentu MFI (t.sk. ieguldījumi)	281.2	277.5
Aktīvi pavisam	21 081.4	21 140.1
<i>Papildpostenis: aktīvi pārvaldīšanā</i>	<i>422.1</i>	<i>387.5</i>
Noguldījumi uz nakti latos	1 210.9	1 258.2
Valsts nefinanšu sabiedrību	93.8	79.4
Finanšu iestāžu un privāto nefinanšu sabiedrību	519.6	552.9
Mājsaimniecību	597.5	625.9
Termiņnoguldījumi un noguldījumi ar brīdinājuma termiņu par izņemšanu latos	1 268.1	1 284.9
Valsts nefinanšu sabiedrību	262.3	275.8
Finanšu iestāžu un privāto nefinanšu sabiedrību	470.2	474.9
Mājsaimniecību	535.5	534.3
Rezidentu noguldījumi ārvalstu valūtā	2 833.0	2 822.3
Valsts nefinanšu sabiedrību	82.7	67.6
Finanšu iestāžu un privāto nefinanšu sabiedrību	1 026.6	1 039.0
Mājsaimniecību	1 723.7	1 715.8
Centrālās valdības noguldījumi	715.4	715.5
Vietējās valdības noguldījumi	159.8	171.5
Tranzītfondi	3.0	3.0
Ārzemju pasīvi	10 499.6	10 502.3
Saistības pret MFI	6 563.9	6 478.8
Saistības pret ne-MFI	3 262.2	3 496.1
Pārējie pasīvi (t.sk. pakārtotās saistības)	673.5	527.4
Saistības pret Latvijas Banku	117.6	116.4
Emitētie parāda vērtspapīri	157.8	158.0
Naudas tirgus fondu akcijas un daļas	98.3	98.4
Kapitāls un rezerves	1 595.2	1 623.6
Rezidentu	350.1	378.5
Nerezidentu	1 245.1	1 245.1
Uzkrājumi parādiem un saistībām	1 707.1	1 742.8
Neklasificētie pasīvi	715.6	643.1
Nauda ceļā	94.6	83.7
Pārējie pasīvi (t.sk. pakārtotās saistības)	372.1	314.0
Saistības pret rezidentu MFI	248.9	245.4
Pasīvi pavisam	21 081.4	21 140.1
<i>Papildpostenis: pasīvi pārvaldīšanā</i>	<i>422.1</i>	<i>387.5</i>

Latvijas banku sistēmas un Latvijas Bankas monetāro rādītāju, kā arī starptautisko rezervju raksturlielumu publicēšanas datumi atrodami Starptautiskā Valūtas fonda Datu izplatīšanas standartu biļetena padomes interneta lapā (<http://dsbb.imf.org>). Šie dati visagrāk tiek publicēti Latvijas Bankas interneta lapā (<http://www.bank.lv>).